



# BOLETIM DE AVISOS METEOROLÓGICOS E ALERTAS

## ESTADO DO ESPÍRITO SANTO

27 de julho de 2022

Número: 20220727.0 – Atualizado às 12:45 (horário de Brasília)


A Coordenadoria Estadual de Proteção e Defesa Civil, órgão coordenador do Sistema Estadual de Monitoramento e Alerta de Desastres, conforme decreto 4488-R de 09 de agosto 2019, registra:

### 1. SITUAÇÃO

Pouca chuva no estado. Frente fria se aproxima no final da sexta-feira.

### 2. TEMPO SEVERO PREVISTO

Simbologia: – / Tipo: – / Cobrade: –

Todo o território do Espírito Santo se encontra em seca fraca, segundo o [Monitor de Secas](#): Cobrade 1.4.1.1.0 .

[>> Acesse as definições](#)

### 3. RECOMENDAÇÕES

As recomendações para lidar com os fenômenos adversos e seus possíveis efeitos podem ser acessadas na página da [Cepdec](#).

### 4. ANÁLISE SINÓTICA, PREVISÃO DE TEMPO, AVISOS E ALERTAS

A terça-feira (26) registrou chuva esparsa e passageira em parte do leste do Espírito Santo. O acumulado de precipitação ficou entre 1 e 5 mm entre o centro-norte da Grande Vitória e o centro-nordeste capixaba, com um máximo de 10 mm em pontos de Conceição da Barra.

Até o fechamento desta edição de quarta-feira (27), dados de satélite mostravam pouca variação de nebulosidade sobre o estado, com céu claro na maior parte do litoral (Figura 1). Leves Perturbações nos Ventos Alísios (POA) avançaram para o Espírito Santo, interagindo com as circulações locais de vento. Os dados do radar meteorológico de Santa Teresa mostravam chuva esparsa e irrisória em trechos da metade norte capixaba. Até as 12h10 (horário de Brasília), os pluviômetros oficiais do estado haviam acumulado entre 1 e 5 mm de chuva no extremo-norte, Região Nordeste e centro-norte da Grande Vitória. Alguns vales das regiões Sul e Serrana começaram o dia com nevoeiro/neblina.

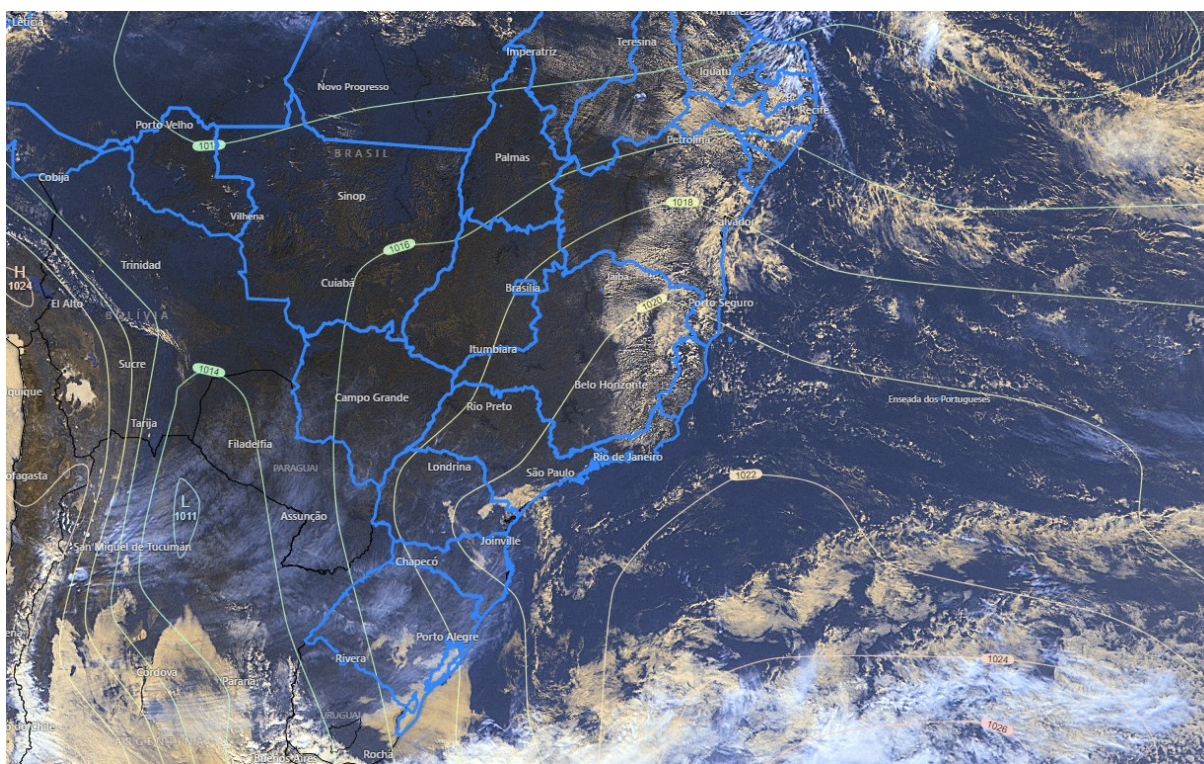
>> Encontre as definições de alguns termos técnicos, utilizados neste item, no anexo e em [1](#), [2](#), [3](#) e [4](#)

### Quarta-feira (27/07/2022)

Esta quarta-feira (27) segue com variação de nuvens sobre a maior parte do estado, que conta com maiores aberturas de sol no litoral, onde choveu rapidamente da madrugada para o início da manhã. As nuvens de chuva restantes no centro-norte evaporam no decorrer da tarde. Não há previsão de chuva para as demais regiões (Figura 2a).

**Figura 1** – Imagem do satélite GOES-16 às 15:20 UTC (canal visível) e isóbaras às 16 UTC de 27/07/2022.

- L – Sistema de Baixa Pressão
- H – Sistema de Alta Pressão



Fontes: Windy; ECMWF; NOAA.

### Quinta-feira (28/07/2022)

Quinta-feira (28) com aumento de temperatura máxima em praticamente todo o estado, superando os 30 °C nos vales da Região Sul. Temperatura mínima estável. Alguns trechos do setor nordeste do Espírito Santo devem ter chuva passageira e esparsa no início do dia (Figura 2b). Não há previsão de chuva para as demais regiões. Provável nevoeiro/neblina ao amanhecer em pontos da metade norte capixaba e também do centro-serrano. Da tarde para a noite, algumas rajadas de vento chegam aos 40-45 km/h no litoral da Grande Vitória e 45-50 km/h no litoral da Região Sul.

### Tendências para sexta-feira e sábado (29 e 30/07/2022)

A sexta-feira (29) tem novo aumento de temperatura no estado, com máximas que podem alcançar os 35 °C em trechos de baixada das regiões Sul e Noroeste (umidade relativa mínima de 15-25%) e os 32/33 °C nas demais regiões. Pouca nebulosidade se forma e não há



expectativa de chuva (Figura 2c). Uma frente fria deve alcançar o centro-sudeste capixaba do meio da tarde para a noite, gerando possíveis **rajadas de vento de 60 a 70 km/h em trechos desta região**. Como ainda há inconsistência numérica a respeito desta previsão, recomenda-se o acompanhamento das atualizações diárias deste boletim.

Devido ao avanço de uma frente fria, o sábado (30) tem grande aumento de nuvens baixas (maiores aberturas de sol na divisa com Minas Gerais) e forte queda de temperatura máxima, que não deve superar os 24 °C na maior parte da Região Sul e Grande Vitória e os 21 °C na maior parte da Serrana, mas ainda chegando aos 28 °C em trechos da Região Noroeste. Chove um pouco no extremo-sudeste e no extremo-nordeste (Figura 2d), não se descartando algum chuvisco em pontos da região da Figura 2d situada entre as curvas tracejadas. Vento moderado na maior parte do litoral, com rajadas de até 40-50 km/h.

A condição de tempo detalhada pode ser acessada na [página da CM/Incaper](#).

### **Previsão probabilística de chuva**

Quarta-feira (27) – Figura 2a: probabilidade de 70-80% para acumulado de chuva de 1 a 5 mm<sup>#</sup> em trechos da área esverdeada do mapa. Não há probabilidade significativa para chuva nas demais regiões do Espírito Santo.

<sup>#</sup>basicamente toda esta chuva prevista foi observada na madrugada/começo da manhã.

Quinta-feira (28) – Figura 2b: probabilidade de 60\*-70% para acumulado de chuva de 1 a 5 mm em pontos da área esverdeada do mapa. Não há probabilidade significativa para chuva nas demais regiões do Espírito Santo.

Sexta-feira (29) – Figura 2c: não há probabilidade significativa para chuva no Espírito Santo.

Sábado (30) – Figura 2d: probabilidade de 60\* (extremo-nordeste)/80% (parte do setor sudeste) para acumulado de chuva de 1 a 5 mm (áreas esverdeadas do mapa). Não há probabilidade significativa para chuva nas demais regiões do Espírito Santo.

\*Os modelos apresentaram muita discordância entre si para o(s) intervalo(s) de chuva nesta(s) probabilidade(s).



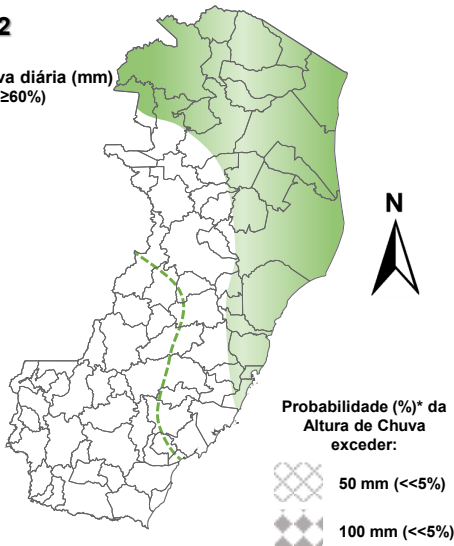
**Figura 2 –** Previsão probabilística (%) relativa aos intervalos diários de chuva previstos (mm/dia) para 27 (a), 28 (b), 29 (c) e 30/07/2022 (d).

**Previsão Probabilística de Chuva**

Válida para:  
**27/07/2022**

Altura de chuva diária (mm)  
(Probabilidade ≥60%)

- >70
- 50 a 70
- 30 a 50
- 10 a 30
- 2 a 10
- 0 a 2



\*Probabilidades inferiores a 30% para valores >50 ou >100 não são apresentadas no mapa.

Modelos meteorológicos utilizados: GFS, CMC, ICON, ECMWF, UKMO, ACCESS, CMA, ARPEGE, GDAPS, GEFS, GEPS, WRF, COSMO, entre outros.

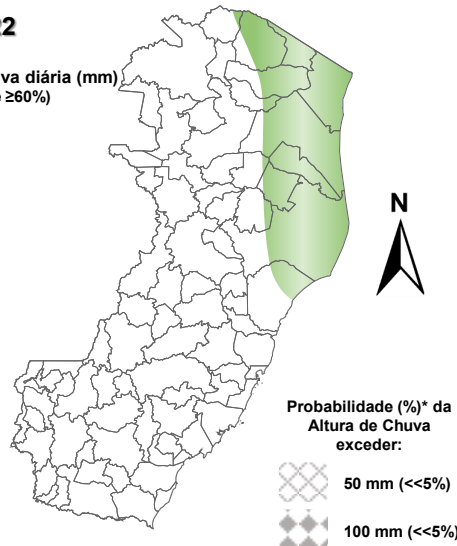
(a)

**Previsão Probabilística de Chuva**

Válida para:  
**28/07/2022**

Altura de chuva diária (mm)  
(Probabilidade ≥60%)

- >70
- 50 a 70
- 30 a 50
- 10 a 30
- 2 a 10
- 0 a 2



\*Probabilidades inferiores a 30% para valores >50 ou >100 não são apresentadas no mapa.

Modelos meteorológicos utilizados: GFS, CMC, ICON, ECMWF, UKMO, ACCESS, CMA, ARPEGE, GDAPS, GEFS, GEPS, WRF, COSMO, entre outros.

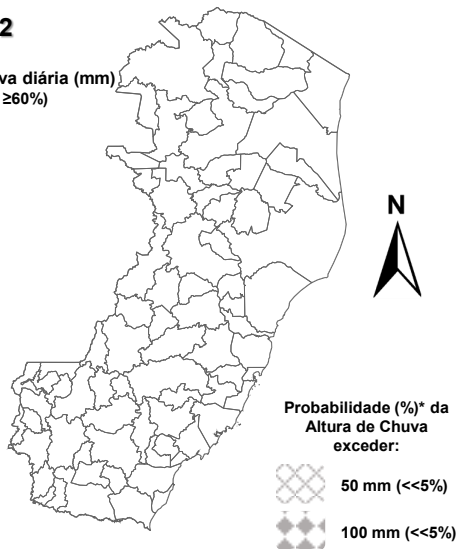
(b)

**Previsão Probabilística de Chuva**

Válida para:  
**29/07/2022**

Altura de chuva diária (mm)  
(Probabilidade ≥60%)

- >70
- 50 a 70
- 30 a 50
- 10 a 30
- 2 a 10
- 0 a 2



\*Probabilidades inferiores a 30% para valores >50 ou >100 não são apresentadas no mapa.

Modelos meteorológicos utilizados: GFS, CMC, ICON, ECMWF, UKMO, ACCESS, CMA, ARPEGE, GDAPS, GEFS, GEPS, WRF, COSMO, entre outros.

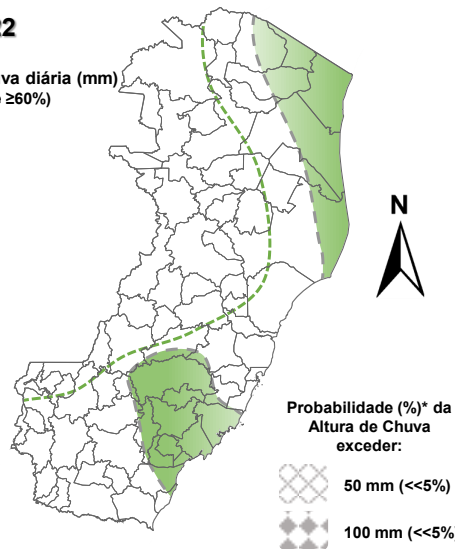
(c)

**Previsão Probabilística de Chuva**

Válida para:  
**30/07/2022**

Altura de chuva diária (mm)  
(Probabilidade ≥60%)

- >70
- 50 a 70
- 30 a 50
- 10 a 30
- 2 a 10
- 0 a 2



\*Probabilidades inferiores a 30% para valores >50 ou >100 não são apresentadas no mapa.

Modelos meteorológicos utilizados: GFS, CMC, ICON, ECMWF, UKMO, ACCESS, CMA, ARPEGE, GDAPS, GEFS, GEPS, WRF, COSMO, entre outros.

(d)

[>> Explicação dos mapas](#)



## Acumulado de chuva previsto para o período de 27/07 a 02/08/2022

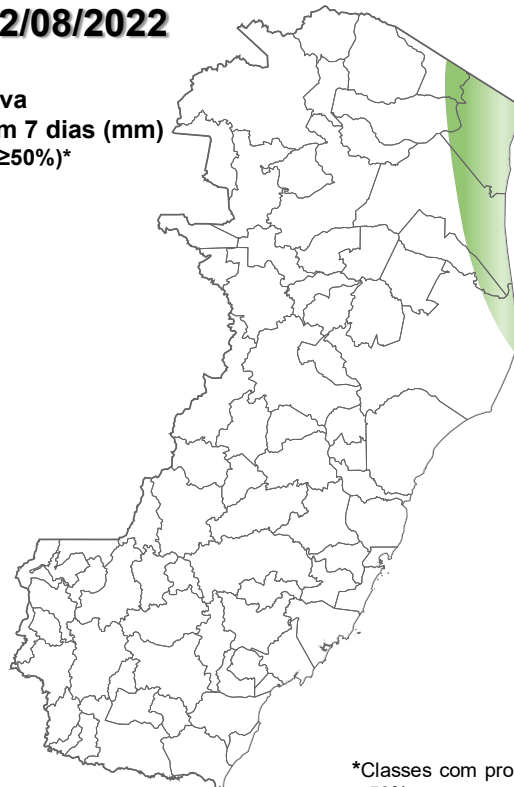
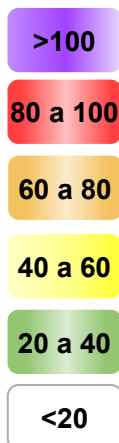
A previsão quantitativa/probabilística de chuva para os próximos 7 dias sugere um acumulado médio inferior aos 20 mm (Figura 3) na maior parte do estado, com exceção de pontos do extremo-nordeste, que podem acumular entre 20 e 30 mm.

**Figura 3** – Previsão probabilística (mm) de chuva acumulada para o período de 27/07 a 02/08/2022 no estado.

### Previsão Probabilística de Chuva

Válida para:  
**27/07 a 02/08/2022**

Altura de chuva  
Acumulada em 7 dias (mm)  
(Probabilidade  $\geq 50\%$ )\*



\*Classes com probabilidades inferiores a 50% não são apresentadas no mapa.

Modelos meteorológicos utilizados: GFS, CMC, ICON, ECMWF, ACCESS, CMA, GDAPS, GEFS (ensemble), GEPS (Ensemble), WRF e COSMO.

[>> Entenda este mapa](#)



Figura 4 – Avisos meteorológicos vigentes, de acordo com a previsão da Cepdec.

### Avisos Meteorológicos

Válidos para:  
**27/07/2022**  
(sem avisos)

Impacto\*:

Excepcional

Alto

Moderado

Sem aviso



\*O(s) tipo(s) de aviso no mapa é(são) representado(s) pelo ícone da Cobrade.

Modelos meteorológicos utilizados: GFS, CMC, ICON, ECMWF, UKMO, ACCESS, CMA, ARPEGE, GDAPS, GEFS, GEPS, WRF, COSMO, entre outros.

(a)

### Avisos Meteorológicos

Válidos para:  
**28/07/2022**  
(sem avisos)

Impacto\*:

Excepcional

Alto

Moderado

Sem aviso



\*O(s) tipo(s) de aviso no mapa é(são) representado(s) pelo ícone da Cobrade.

Modelos meteorológicos utilizados: GFS, CMC, ICON, ECMWF, UKMO, ACCESS, CMA, ARPEGE, GDAPS, GEFS, GEPS, WRF, COSMO, entre outros.

(b)

Validade	Tipo	Impacto	Região Afetada
-	-	-	-

Impactos: moderado – prob. de 30-50% (exceto tempestades severas) e alto – prob. >50% para o tempo severo previsto (tipo). Excepcional: prob. para tempo sev. raro.

### Avisos e alertas de parceiros:

- Avisos meteorológicos: os avisos meteorológicos das instituições parceiras da Cepdec podem ser acessados nos sites do [Incapere](#) e [Inmet](#)
- Alertas geo-hidrológicos: [não há alertas ativos](#)
- Monitoramento hidrológico: [Sace](#), [boletim semanal \(Grande Vitória\)](#) e [sala de situação](#)

### 5. FONTES DE DADOS/INFORMAÇÕES

- [Defesa Civil Nacional](#)
- [Inmet](#)
- [CPTEC/Inpe](#)
- [Cemaden](#)
- [Incapere](#)
- [CPRM](#)
- [Nomads/NCEP/NOAA](#)
- [CPC/NCEP/NOAA](#)
- [MSC](#)
- [Godae](#)
- [ECMWF](#)
- [DW](#)
- [JMA](#)

Elaborado por Bruce Pontes (CREA AL-1530/D).