



# BOLETIM DE AVISOS METEOROLÓGICOS E ALERTAS

## ESTADO DO ESPÍRITO SANTO

26 de julho de 2022

Número: 20220726.0 – Atualizado às 14:53 (horário de Brasília)


A Coordenadoria Estadual de Proteção e Defesa Civil, órgão coordenador do Sistema Estadual de Monitoramento e Alerta de Desastres, conforme decreto 4488-R de 09 de agosto 2019, registra:

### 1. SITUAÇÃO

Pouca chuva na maior parte do estado. Frente fria se aproxima no final da sexta-feira.

### 2. TEMPO SEVERO PREVISTO

Simbologia: – / Tipo: – / Cobrade: –

Todo o território do Espírito Santo se encontra em seca fraca, segundo o [Monitor de Secas](#): Cobrade 1.4.1.1.0 .

[>> Acesse as definições](#)

### 3. RECOMENDAÇÕES

As recomendações para lidar com os fenômenos adversos e seus possíveis efeitos podem ser acessadas na página da [Cepdec](#).

### 4. ANÁLISE SINÓTICA, PREVISÃO DE TEMPO, AVISOS E ALERTAS

A segunda-feira (25) registrou chuva esparsa e passageira em parte do leste do Espírito Santo. O acumulado de precipitação ficou entre 1 e 5 mm entre o centro-norte da Grande Vitória e o centro-nordeste capixaba.

Até o fechamento desta edição de terça-feira (26), dados de satélite mostravam variação de nebulosidade sobre alguns trechos do estado, com maiores aberturas de sol na maior parte do litoral (Figura 1). Leves Perturbações nos Ventos Alísios (POA) seguem avançando para o Espírito Santo, interagindo com as circulações locais de vento. Os dados do radar meteorológico de Santa Teresa estimavam chuva esparsa na Região Nordeste. Até as 14h00 (horário de Brasília), os pluviômetros oficiais do estado haviam acumulado entre 2 e 10 mm de chuva no extremo-norte capixaba.

**>> Encontre as definições de alguns termos técnicos, utilizados neste item, no anexo e em [1](#), [2](#), [3](#) e [4](#)**

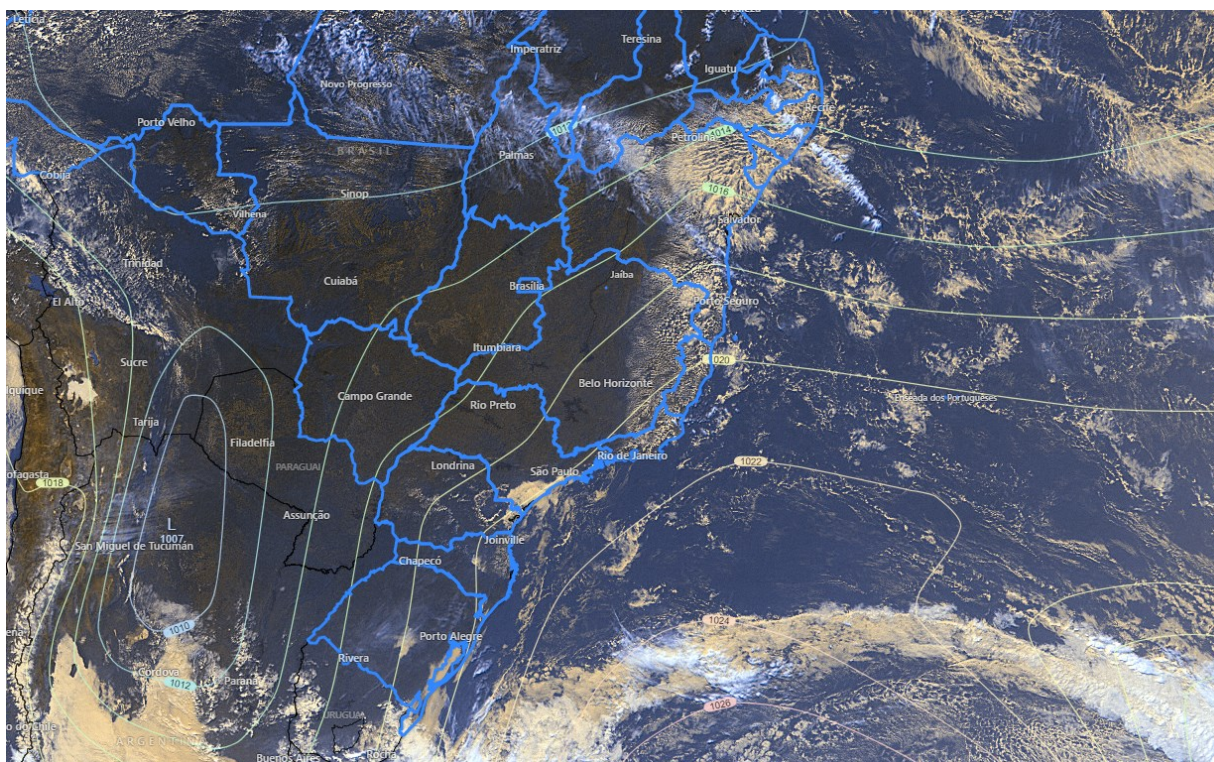
#### Terça-feira (26/07/2022)

Esta terça-feira (26) segue com variação de nuvens sobre a maior parte do estado, sendo que o tempo tende a ficar aberto na maior parte do litoral. Chove de forma passageira em pontos

do centro-nordeste e Região das “Três Santas” (Figura 2a), podendo chover um pouco à noite no centro-norte da Grande Vitória. Não há previsão de chuva para as demais regiões.

**Figura 1** – Imagem do satélite GOES-16 às 16:40 UTC (canal visível) e isóbaras às 17 UTC de 26/07/2022.

- L – Sistema de Baixa Pressão
- H – Sistema de Alta Pressão



Fontes: Windy; ECMWF; NOAA.

### **Quarta-feira (27/07/2022)**

A quarta-feira (27) tem variação de nuvens sobre a maior parte do estado, que conta com maiores aberturas de sol à tarde na faixa leste. Chuva passageira pela madrugada e/ou manhã na Grande Vitória, leste da Região Serrana, extremo-norte e Região Nordeste (Figura 2b), devido à propagação de POA. Não há previsão de chuva para as demais regiões. Provável nevoeiro/neblina ao amanhecer em trechos das regiões Sul e Serrana.

### **Tendências para quinta e sexta-feira (28 e 29/07/2022)**

Quinta-feira (28) aumento de temperatura máxima em praticamente todo o estado, superando os 30 °C nos vales da Região Sul. Temperatura mínima estável. Alguns trechos do setor nordeste do estado devem ter chuva passageira e esparsa no início do dia (Figura 2c). Não há previsão de chuva para as demais regiões. Provável nevoeiro/neblina ao amanhecer em pontos da metade norte capixaba e também do centro-serrano. Algumas rajadas de vento chegam aos 45-50 km/h no litoral da Grande Vitória e 55-60 km/h no litoral da Região Sul.



A sexta-feira (29) tem novo aumento de temperatura no estado, com máximas que podem superar os 35 °C em trechos de baixada das regiões Sul e Noroeste (umidade relativa mínima de 15-25%) e os 32/33 °C nas demais regiões. Pouca nebulosidade se forma e não há expectativa de chuva (Figura 2d). Uma frente fria pode alcançar o centro-sudeste do estado do meio da tarde para a noite, gerando possíveis **rajadas de vento de 60 a 70 km/h em trechos desta região**. Como ainda há inconsistência numérica a respeito desta previsão, recomenda-se o acompanhamento das atualizações diárias deste boletim.

A condição de tempo detalhada pode ser acessada na [página da CM/Incaper](#).

### **Previsão probabilística de chuva**

Terça-feira (26) – Figura 2a: probabilidade de 70-80% para acumulado de chuva de 2 a 10 mm em trechos da área esverdeada do mapa. Não há probabilidade significativa para chuva nas demais regiões do Espírito Santo.

Quarta-feira (27) – Figura 2b: probabilidade de 70-80% para acumulado de chuva de 1 a 5 mm em trechos da área esverdeada do mapa. Não há probabilidade significativa para chuva nas demais regiões do Espírito Santo.

Quinta-feira (28) – Figura 2c: probabilidade de 60\*-70% para acumulado de chuva de 1 a 5 mm em pontos da área esverdeada do mapa. Não há probabilidade significativa para chuva nas demais regiões do Espírito Santo.

Sexta-feira (29) – Figura 2d: não há probabilidade significativa para chuva no Espírito Santo.

\*Os modelos apresentaram muita discordância entre si para o(s) intervalo(s) de chuva nesta(s) probabilidade(s).



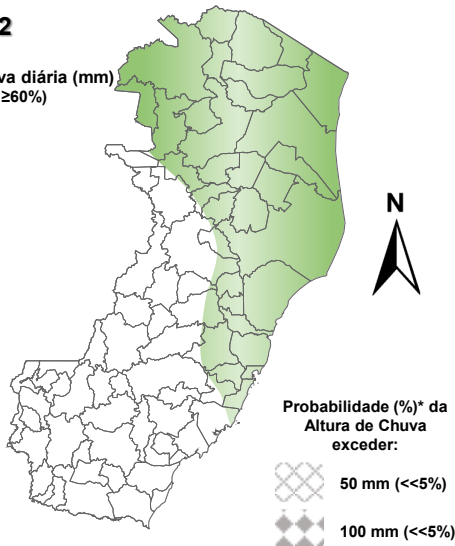
**Figura 2 –** Previsão probabilística (%) relativa aos intervalos diários de chuva previstos (mm/dia) para 26 (a), 27 (b), 28 (c) e 29/07/2022 (d).

**Previsão Probabilística de Chuva**

Válida para:  
**26/07/2022**

Altura de chuva diária (mm)  
(Probabilidade ≥60%)

- >70
- 50 a 70
- 30 a 50
- 10 a 30
- 2 a 10
- 0 a 2



\*Probabilidades inferiores a 30% para valores >50 ou >100 não são apresentadas no mapa.

Modelos meteorológicos utilizados: GFS, CMC, ICON, ECMWF, UKMO, ACCESS, CMA, ARPEGE, GDAPS, GEFS, GEPS, WRF, COSMO, entre outros.

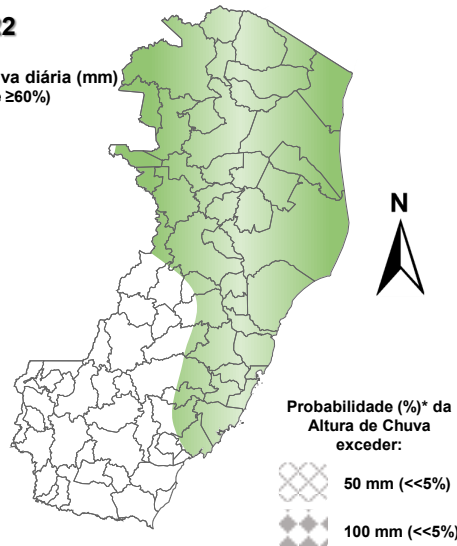
(a)

**Previsão Probabilística de Chuva**

Válida para:  
**27/07/2022**

Altura de chuva diária (mm)  
(Probabilidade ≥60%)

- >70
- 50 a 70
- 30 a 50
- 10 a 30
- 2 a 10
- 0 a 2



\*Probabilidades inferiores a 30% para valores >50 ou >100 não são apresentadas no mapa.

Modelos meteorológicos utilizados: GFS, CMC, ICON, ECMWF, UKMO, ACCESS, CMA, ARPEGE, GDAPS, GEFS, GEPS, WRF, COSMO, entre outros.

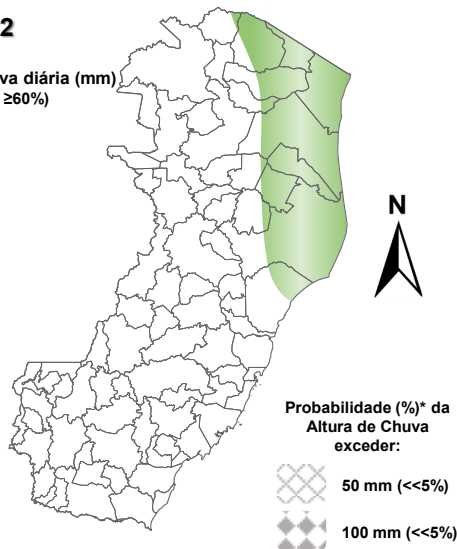
(b)

**Previsão Probabilística de Chuva**

Válida para:  
**28/07/2022**

Altura de chuva diária (mm)  
(Probabilidade ≥60%)

- >70
- 50 a 70
- 30 a 50
- 10 a 30
- 2 a 10
- 0 a 2



\*Probabilidades inferiores a 30% para valores >50 ou >100 não são apresentadas no mapa.

Modelos meteorológicos utilizados: GFS, CMC, ICON, ECMWF, UKMO, ACCESS, CMA, ARPEGE, GDAPS, GEFS, GEPS, WRF, COSMO, entre outros.

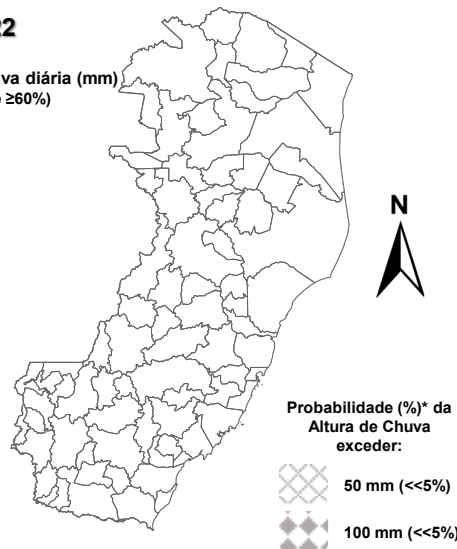
(c)

**Previsão Probabilística de Chuva**

Válida para:  
**29/07/2022**

Altura de chuva diária (mm)  
(Probabilidade ≥60%)

- >70
- 50 a 70
- 30 a 50
- 10 a 30
- 2 a 10
- 0 a 2



\*Probabilidades inferiores a 30% para valores >50 ou >100 não são apresentadas no mapa.

Modelos meteorológicos utilizados: GFS, CMC, ICON, ECMWF, UKMO, ACCESS, CMA, ARPEGE, GDAPS, GEFS, GEPS, WRF, COSMO, entre outros.

(d)

[>> Explicação dos mapas](#)



## Acumulado de chuva previsto para o período de 26/07 a 01/08/2022

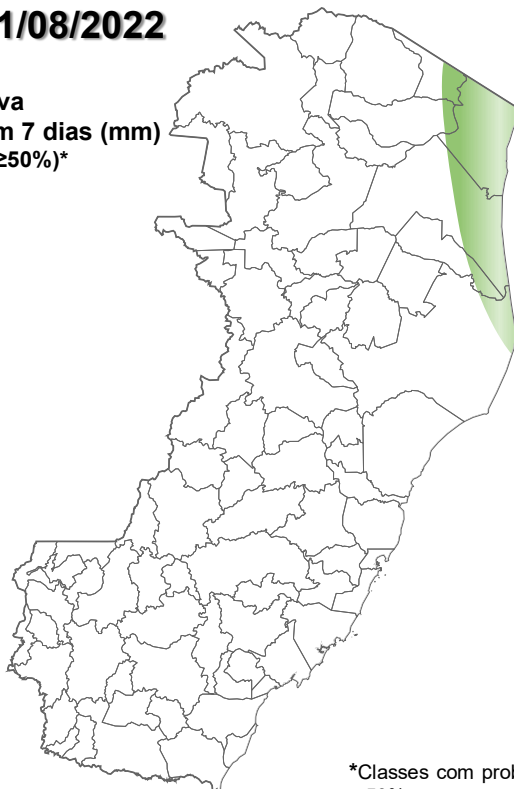
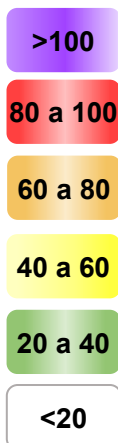
A previsão quantitativa/probabilística de chuva para os próximos 7 dias sugere um acumulado médio inferior aos 20 mm (Figura 3) na maior parte do estado, com exceção de pontos do extremo-nordeste, que podem acumular entre 20 e 30 mm.

**Figura 3** – Previsão probabilística (mm) de chuva acumulada para o período de 26/07 a 01/08/2022 no estado.

### Previsão Probabilística de Chuva

Válida para:  
**26/07 a 01/08/2022**

Altura de chuva  
Acumulada em 7 dias (mm)  
(Probabilidade  $\geq 50\%$ )\*



\*Classes com probabilidades inferiores a 50% não são apresentadas no mapa.

Modelos meteorológicos utilizados: GFS, CMC, ICON, ECMWF, ACCESS, CMA, GDAPS, GEFS (ensemble), GEPS (Ensemble), WRF e COSMO.

[>> Entenda este mapa](#)



Figura 4 – Avisos meteorológicos vigentes, de acordo com a previsão da Cepdec.

### Avisos Meteorológicos

Válidos para:  
**26/07/2022**  
(sem avisos)

Impacto\*:

Excepcional

Alto

Moderado

Sem aviso



\*O(s) tipo(s) de aviso no mapa é(são) representado(s) pelo ícone da Cobrade.

Modelos meteorológicos utilizados: GFS, CMC, ICON, ECMWF, UKMO, ACCESS, CMA, ARPEGE, GDAPS, GEFS, GEPS, WRF, COSMO, entre outros.

(a)

### Avisos Meteorológicos

Válidos para:  
**27/07/2022**  
(sem avisos)

Impacto\*:

Excepcional

Alto

Moderado

Sem aviso



\*O(s) tipo(s) de aviso no mapa é(são) representado(s) pelo ícone da Cobrade.

Modelos meteorológicos utilizados: GFS, CMC, ICON, ECMWF, UKMO, ACCESS, CMA, ARPEGE, GDAPS, GEFS, GEPS, WRF, COSMO, entre outros.

(b)

Validade	Tipo	Impacto	Região Afetada
-	-	-	-

Impactos: moderado – prob. de 30-50% (exceto tempestades severas) e alto – prob. >50% para o tempo severo previsto (tipo). Excepcional: prob. para tempo sev. raro.

### Avisos e alertas de parceiros:

- Avisos meteorológicos: os avisos meteorológicos das instituições parceiras da Cepdec podem ser acessados nos sites do [Incaper](#) e [Inmet](#)
- Alertas geo-hidrológicos: [não há alertas ativos](#)
- Monitoramento hidrológico: [Sace](#), [boletim semanal \(Grande Vitória\)](#) e [sala de situação](#)

### 5. FONTES DE DADOS/INFORMAÇÕES

- [Defesa Civil Nacional](#)
- [Inmet](#)
- [CPTEC/Inpe](#)
- [Cemaden](#)
- [Incaper](#)
- [CPRM](#)
- [Nomads/NCEP/NOAA](#)
- [CPC/NCEP/NOAA](#)
- [MSC](#)
- [Godae](#)
- [ECMWF](#)
- [DW](#)
- [JMA](#)

Elaborado por Bruce Pontes (CREA AL-1530/D).