



# BOLETIM DE AVISOS METEOROLÓGICOS E ALERTAS

## ESTADO DO ESPÍRITO SANTO

01 de julho de 2022

Número: 20220701.0 – Atualizado às 08:38 (horário de Brasília)

A Coordenadoria Estadual de Proteção e Defesa Civil, órgão coordenador do Sistema Estadual de Monitoramento e Alerta de Desastres, conforme decreto 4488-R de 09 de agosto 2019, registra:

### 1. SITUAÇÃO

Os próximos dias devem ter chuva esparsa e passageira em trechos do norte capixaba.

### 2. TEMPO SEVERO PREVISTO

Simbologia: – / Tipo: – / Cobradora: –

>> [Acesse as definições](#)

### 3. RECOMENDAÇÕES

As recomendações para lidar com os fenômenos adversos e seus possíveis efeitos podem ser acessadas na página da [Cepdec](#).

### 4. ANÁLISE SINÓTICA, PREVISÃO DE TEMPO, AVISOS E ALERTAS

A quinta-feira (30) não teve registro de chuva no Espírito Santo.

Até o fechamento desta edição de sexta-feira (01), dados de satélite mostravam variação de nebulosidade sobre alguns trechos do estado, com nevoeiros em dissipação em algumas áreas, especialmente nas regiões Serrana e Sul (Figura 1). Uma frente estacionária atua na altura do Espírito Santo, interagindo com os ventos alísios. O sistema de alta pressão associado se encontra na vanguarda da frente. Não foi possível acessar os dados do radar meteorológico de Santa Teresa. Até as 08h00 (horário de Brasília), os pluviômetros oficiais não haviam acumulado chuva. O dia começou com neblina/nevoeiro em alguns pontos dos vales situados entre as regiões Noroeste e Nordeste e em amplas áreas das regiões Serrana e Sul.

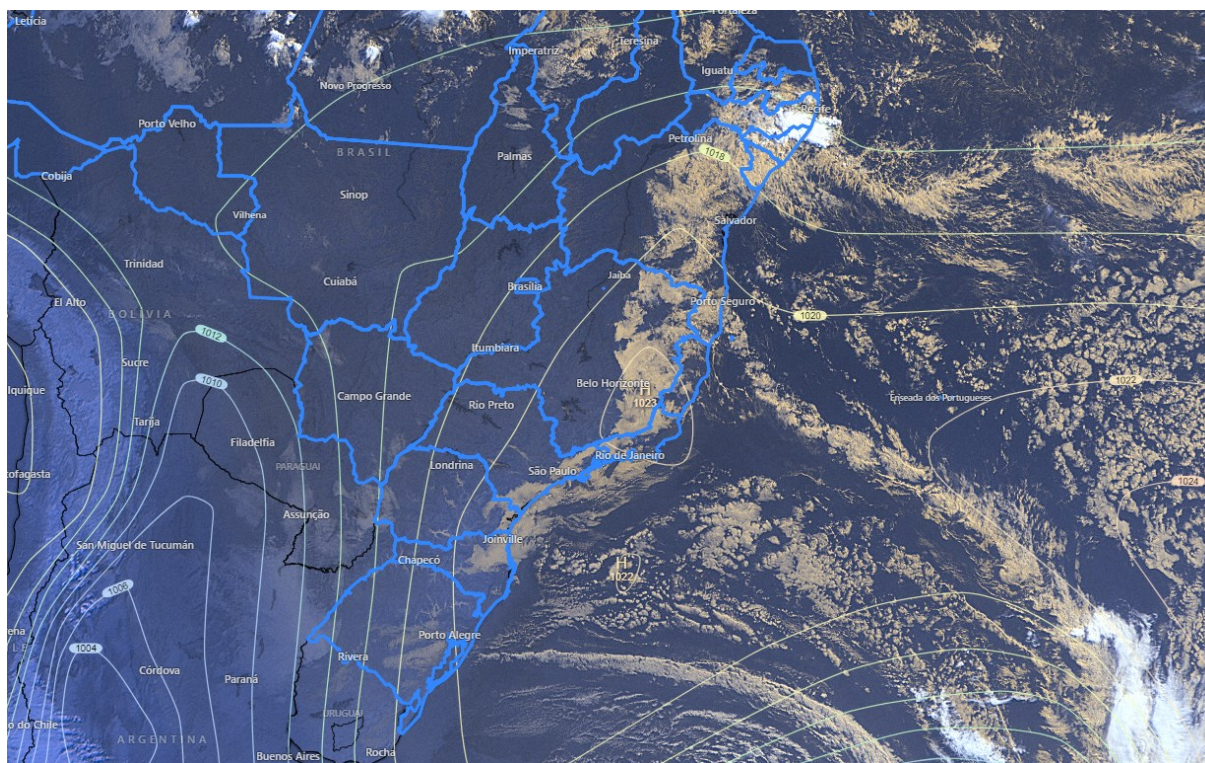
>> Encontre as definições de alguns termos técnicos, utilizados neste item, no anexo e em [1](#), [2](#), [3](#) e [4](#)

#### Sexta-feira (01/07/2022)

Sexta-feira (01) com variação de nuvens sobre a maior parte do estado. Chove de forma passageira em pontos do centro-nordeste (Figura 2a). O litoral da Grande Vitória pode ter chuvisco ou chuva irrisória à noite. Não há previsão de chuva para as demais regiões.

**Figura 1** – Imagem do satélite GOES-16 às 11:00 UTC (canal visível) e isóbaras às 11 UTC de 01/07/2022.

- L – Sistema de Baixa Pressão
- H – Sistema de Alta Pressão



Fontes: Windy; ECMWF; NOAA.

### **Sábado (02/07/2022)**

Sábado (02) com variação de nuvens pela madrugada/manhã sobre a maior parte do Espírito Santo. Pode chover de forma passageira em pontos do centro-norte e Grande Vitória na madrugada e/ou manhã (Figura 2b). Não há previsão de chuva para as demais regiões. Provável nevoeiro/neblina ao amanhecer nas baixadas da Região Sul e trechos da Região Serrana.

### **Tendências para domingo e segunda-feira (03 e 04/07/2022)**

Domingo (03) com variação de nuvens pela madrugada/manhã sobre a metade norte capixaba, que deve ter chuva passageira em alguns trechos (Figura 2c). Não há previsão de chuva para as demais regiões. Provável nevoeiro/neblina ao amanhecer nas baixadas da Região Sul e nos vales da Região Serrana.

Segunda-feira (04) com variação de nuvens na maior parte do estado (poucas nuvens sobre a Região Sul). Trechos do centro-norte devem ter chuva passageira (Figura 2d), sendo mais provável entre a madrugada e a manhã. Não há previsão de chuva para as demais regiões. Provável nevoeiro/neblina ao amanhecer nas baixadas da Região Sul e nos vales das regiões Serrana e Noroeste.

A condição de tempo detalhada pode ser acessada na [página da CM/Incapex](#).



## Previsão probabilística de chuva

Sexta-feira (01) – Figura 2a: probabilidade de 70-80% para acumulado de chuva de 1 a 5 mm na área esverdeada do mapa (centro-nordeste do estado). Entre as curvas tracejadas, 40-50%\* de probabilidade para acumulados isolados de ~1 mm. Não há probabilidade significativa para chuva nas demais áreas do Espírito Santo.

Sábado (02) – Figura 2b: probabilidade de 70-80% para acumulado de chuva de 1 a 5 mm na área esverdeada do mapa (centro-norte e Grande Vitória). Não há probabilidade significativa para chuva nas demais áreas do Espírito Santo.

Domingo (03) – Figura 2c: probabilidade de 65\*-75% para acumulado de chuva de 1 a 5 mm na área esverdeada do mapa (centro-norte do estado). Não há probabilidade significativa para chuva nas demais áreas do Espírito Santo.

Segunda-feira (04) – Figura 2d: probabilidade de 60\*-70% para acumulado de chuva de 2 a 10 mm na área esverdeada do mapa (centro-norte do estado). Não há probabilidade significativa para chuva nas demais áreas do Espírito Santo.

\*Os modelos apresentaram muita discordância entre si para o(s) intervalo(s) de chuva nesta(s) probabilidade(s).



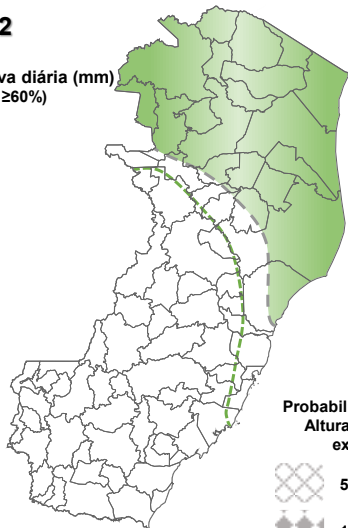
**Figura 2 –** Previsão probabilística (%) relativa aos intervalos diários de chuva previstos (mm/dia) para 01 (a), 02 (b), 03 (c) e 04/07/2022 (d).

**Previsão Probabilística de Chuva**

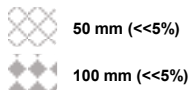
Válida para:  
**01/07/2022**

Altura de chuva diária (mm)  
(Probabilidade ≥60%)

- >70
- 50 a 70
- 30 a 50
- 10 a 30
- 2 a 10
- 0 a 2



Probabilidade (%)\* da  
Altura de Chuva  
exceder:



\*Probabilidades inferiores a 30% para valores >50 ou >100 não são apresentadas no mapa.

Modelos meteorológicos utilizados: GFS, CMC, ICON, ECMWF, UKMO, ACCESS, CMA, ARPEGE, GDAPS, GEFS, GEPS, WRF, COSMO, entre outros.

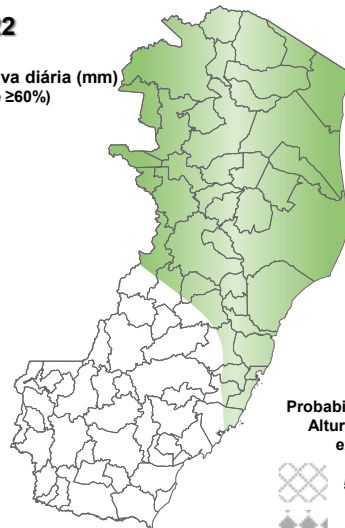
(a)

**Previsão Probabilística de Chuva**

Válida para:  
**02/07/2022**

Altura de chuva diária (mm)  
(Probabilidade ≥60%)

- >70
- 50 a 70
- 30 a 50
- 10 a 30
- 2 a 10
- 0 a 2



Probabilidade (%)\* da  
Altura de Chuva  
exceder:



\*Probabilidades inferiores a 30% para valores >50 ou >100 não são apresentadas no mapa.

Modelos meteorológicos utilizados: GFS, CMC, ICON, ECMWF, UKMO, ACCESS, CMA, ARPEGE, GDAPS, GEFS, GEPS, WRF, COSMO, entre outros.

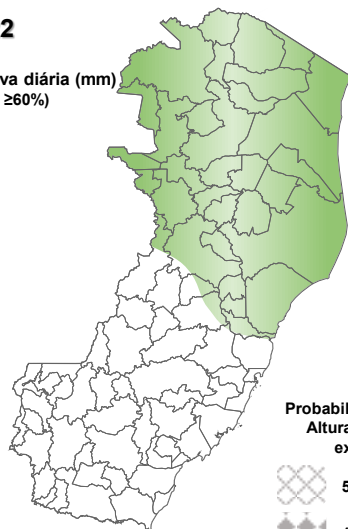
(b)

**Previsão Probabilística de Chuva**

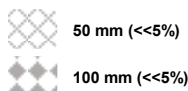
Válida para:  
**03/07/2022**

Altura de chuva diária (mm)  
(Probabilidade ≥60%)

- >70
- 50 a 70
- 30 a 50
- 10 a 30
- 2 a 10
- 0 a 2



Probabilidade (%)\* da  
Altura de Chuva  
exceder:



\*Probabilidades inferiores a 30% para valores >50 ou >100 não são apresentadas no mapa.

Modelos meteorológicos utilizados: GFS, CMC, ICON, ECMWF, UKMO, ACCESS, CMA, ARPEGE, GDAPS, GEFS, GEPS, WRF, COSMO, entre outros.

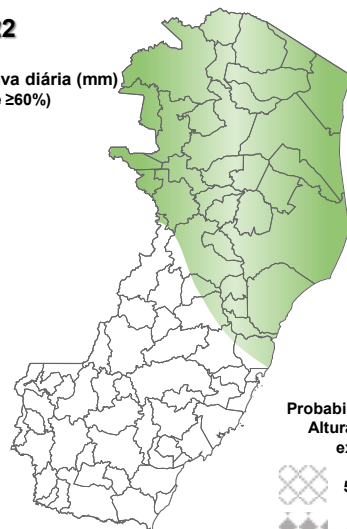
(c)

**Previsão Probabilística de Chuva**

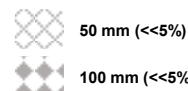
Válida para:  
**04/07/2022**

Altura de chuva diária (mm)  
(Probabilidade ≥60%)

- >70
- 50 a 70
- 30 a 50
- 10 a 30
- 2 a 10
- 0 a 2



Probabilidade (%)\* da  
Altura de Chuva  
exceder:



\*Probabilidades inferiores a 30% para valores >50 ou >100 não são apresentadas no mapa.

Modelos meteorológicos utilizados: GFS, CMC, ICON, ECMWF, UKMO, ACCESS, CMA, ARPEGE, GDAPS, GEFS, GEPS, WRF, COSMO, entre outros.

(d)

[>> Explicação dos mapas](#)



## Acumulado de chuva previsto para o período de 01 a 07/07/2022

A previsão quantitativa/probabilística de chuva para os próximos 7 dias sugere um acumulado médio inferior aos 20 mm (Figura 3) na maior parte do estado, com exceção de pontos do extremo-nordeste, que podem acumular entre 20 e 30 mm.

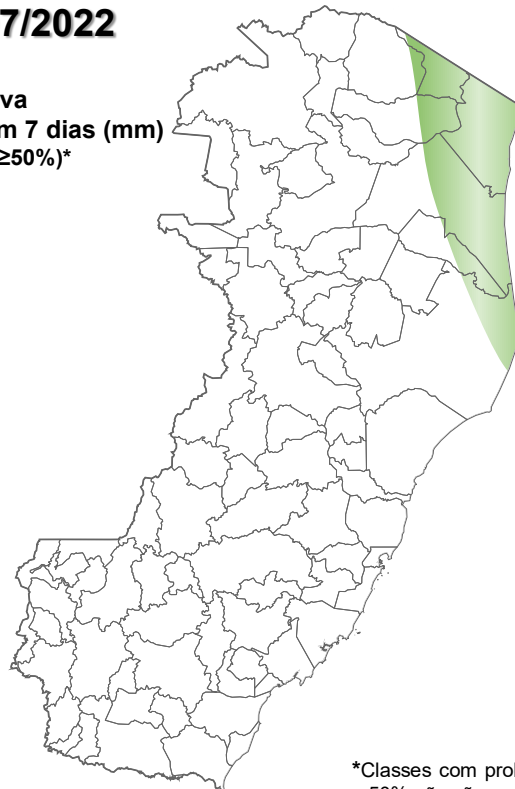
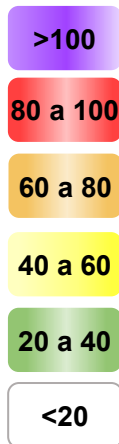
**Figura 3** – Previsão probabilística (mm) de chuva acumulada para o período de 01 a 07/07/2022 no estado.

### Previsão Probabilística de Chuva

Válida para:

**01 a 07/07/2022**

Altura de chuva  
Acumulada em 7 dias (mm)  
(Probabilidade  $\geq 50\%$ )\*



\*Classes com probabilidades inferiores a 50% não são apresentadas no mapa.

Modelos meteorológicos utilizados: GFS, CMC, ICON, ECMWF, ACCESS, CMA, GDAPS, GEFS (ensemble), GEPS (Ensemble), WRF e COSMO.

[>> Entenda este mapa](#)



Figura 4 – Avisos meteorológicos vigentes, de acordo com a previsão da Cepdec.

### Avisos Meteorológicos

Válidos para:  
**01/07/2022**  
(sem avisos)

Impacto\*:

Excepcional

Alto

Moderado

Sem aviso



\*O(s) tipo(s) de aviso no mapa é(ão) representado(s) pelo ícone da Cobrade.

Modelos meteorológicos utilizados: GFS, CMC, ICON, ECMWF, UKMO, ACCESS, CMA, ARPEGE, GDAPS, GEFS, GEPS, WRF, COSMO, entre outros.

(a)

### Avisos Meteorológicos

Válidos para:  
**02/07/2022**  
(sem avisos)

Impacto\*:

Excepcional

Alto

Moderado

Sem aviso



\*O(s) tipo(s) de aviso no mapa é(ão) representado(s) pelo ícone da Cobrade.

Modelos meteorológicos utilizados: GFS, CMC, ICON, ECMWF, UKMO, ACCESS, CMA, ARPEGE, GDAPS, GEFS, GEPS, WRF, COSMO, entre outros.

(b)

Validade	Tipo	Impacto	Região Afetada
-	-	-	-

Impactos: moderado – prob. de 30-50% (exceto tempestades severas) e alto – prob. >50% para o tempo severo previsto (tipo). Excepcional: prob. para tempo sev. raro.

### Avisos e alertas de parceiros:

- Avisos meteorológicos: os avisos meteorológicos das instituições parceiras da Cepdec podem ser acessados nos sites do [Incaper](#) e [Inmet](#)
- Alertas geo-hidrológicos: [não há alertas ativos](#)
- Monitoramento hidrológico: [Sace](#), [boletim semanal \(Grande Vitória\)](#) e [sala de situação](#)

### 5. FONTES DE DADOS/INFORMAÇÕES

- [Defesa Civil Nacional](#)
- [Inmet](#)
- [CPTEC/Inpe](#)
- [Cemaden](#)
- [Incaper](#)
- [CPRM](#)
- [Nomads/NCEP/NOAA](#)
- [CPC/NCEP/NOAA](#)
- [MSC](#)
- [Godae](#)
- [ECMWF](#)
- [DW](#)
- [JMA](#)

Elaborado por Bruce Pontes (CREA AL-1530/D).