



BOLETIM DE AVISOS METEOROLÓGICOS E ALERTAS

ESTADO DO ESPÍRITO SANTO

30 de junho de 2022

Número: 20220630.0 – Atualizado às 13:39 (horário de Brasília)

A Coordenadoria Estadual de Proteção e Defesa Civil, órgão coordenador do Sistema Estadual de Monitoramento e Alerta de Desastres, conforme decreto 4488-R de 09 de agosto 2019, registra:

1. SITUAÇÃO

Trechos do norte capixaba podem ter chuva esparsa e passageira, nos próximos dias.

2. TEMPO SEVERO PREVISTO

Simbologia: – / Tipo: – / Cobrade: –

[>> Acesse as definições](#)

3. RECOMENDAÇÕES

As recomendações para lidar com os fenômenos adversos e seus possíveis efeitos podem ser acessadas na página da [Cepdec](#).

4. ANÁLISE SINÓTICA, PREVISÃO DE TEMPO, AVISOS E ALERTAS

A quarta-feira (29) não teve registro de chuva no Espírito Santo.

Até o fechamento desta edição de quinta-feira (30), dados de satélite mostravam variação de nebulosidade sobre o sudeste do estado e pouca formação de nuvens sobre as demais regiões (Figura 1). Um vórtice ciclônico costeiro atua sobre o estado, devido à passagem de uma frente fria sobre o mar, na altura do Espírito Santo. Não foi possível acessar os dados do radar meteorológico de Santa Teresa. Até as 13h10 (horário de Brasília), os pluviômetros oficiais não haviam acumulado chuva. O dia começou com neblina/nevoeiro em alguns trechos dos vales situados entre as regiões Noroeste e Nordeste e pontos isolados da Serrana. A temperatura mínima registrada na estação meteorológica automática de superfície (EMA) do Incaper, situada em Aracê (Domingos Martins), foi de 6,1 °C.

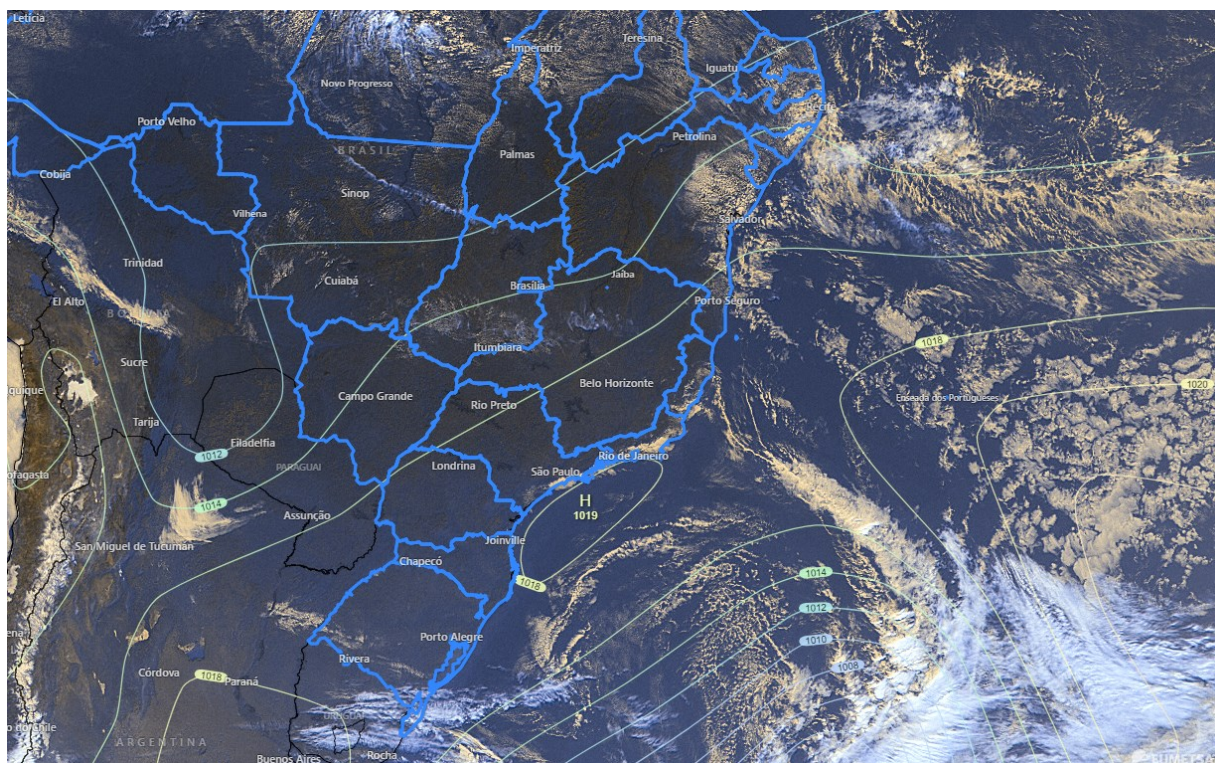
>> Encontre as definições de alguns termos técnicos, utilizados neste item, no anexo e em [1](#), [2](#), [3](#) e [4](#)

Quinta-feira (30/06/2022)

Quinta-feira (30) com variação de nuvens sobre as baixadas da Região Sul e na Grande Vitória, devido à passagem de uma frente fria na altura da costa capixaba. Predomínio de sol nas demais regiões. Não há previsão de chuva (Figura 2a). A temperatura máxima sobe um pouco mais que no dia anterior no centro-norte, mas volta a cair no sudeste do estado, incluindo a Grande Vitória.

Figura 1 – Imagem do satélite GOES-16 às 16:00 UTC (canal visível) e isóbaras às 16 UTC de 30/06/2022.

- L – Sistema de Baixa Pressão
- H – Sistema de Alta Pressão



Fontes: Windy; ECMWF; NOAA.

Sexta-feira (01/07/2022)

Sexta-feira (01) com variação de nuvens sobre a maior parte do estado. Pode chover de forma passageira em pontos do centro-nordeste (Figura 2b), da madrugada para a manhã. O litoral da Grande Vitória pode ter chuvisco ou chuva irrisória à noite. Possível nevoeiro/neblina ao amanhecer nas baixadas da Região Sul, norte do Caparaó e oeste da Serrana/Noroeste. A temperatura máxima continua amena no litoral (25-26 °C) e se aproxima dos 28 °C nas demais baixadas.

Tendências para sábado e domingo (02 e 03/07/2022)

Sábado (02) também com variação de nuvens sobre a maior parte do Espírito Santo. Pode chover de forma passageira em pontos do centro-nordeste (Figura 2c). Possível nevoeiro/neblina ao amanhecer nas baixadas da Região Sul e trechos das regiões Serrana e Noroeste. A temperatura máxima se aproxima dos 30 °C apenas nas baixadas da Região Sul. As temperaturas voltam a cair rapidamente, a partir do fim da tarde, principalmente na Serrana.

Domingo (03) com variação de nuvens sobre a metade norte capixaba, que deve ter chuva passageira em alguns pontos (Figura 2d). Possível nevoeiro/neblina ao amanhecer nas baixadas da Região Sul e nos vales das regiões Serrana e Noroeste. O dia começa mais frio



que nos dias anteriores na Região Serrana, não se descartando formação de geada fraca em pontos isolados das altitudes mais elevadas que 800 m.

A condição de tempo detalhada pode ser acessada na [página da CM/Incaper](#).

Previsão probabilística de chuva

Quinta-feira (30) – Figura 2a: não há probabilidade significativa para chuva no estado.

Sexta-feira (01) – Figura 2b: probabilidade de 75-85% para acumulado de chuva de 1 a 5 mm na área esverdeada do mapa (centro-nordeste do estado). Entre as curvas tracejadas, 45-55%* de probabilidade para acumulados isolados de 1-2 mm. Não há probabilidade significativa para chuva nas demais áreas do Espírito Santo.

Sábado (02) – Figura 2c: probabilidade de 75% para acumulado de chuva de 1 a 5 mm na área esverdeada do mapa (centro-nordeste do estado). Não há probabilidade significativa para chuva nas demais áreas do Espírito Santo.

Domingo (03) – Figura 2d: probabilidade de 60*-70% para acumulado de chuva de 1 a 5 mm na área esverdeada do mapa (centro-norte do estado). Não há probabilidade significativa para chuva nas demais áreas do Espírito Santo.

*Os modelos apresentaram muita discordância entre si para o(s) intervalo(s) de chuva nesta(s) probabilidade(s).



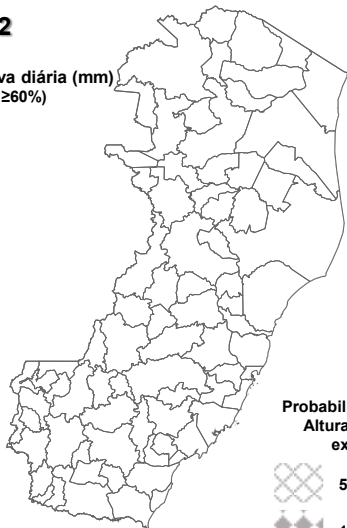
Figura 2 – Previsão probabilística (%) relativa aos intervalos diários de chuva previstos (mm/dia) para 30/06 (a), 01 (b), 02 (c) e 03/07/2022 (d).

Previsão Probabilística de Chuva

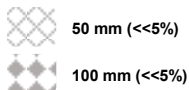
Válida para:
30/06/2022

Altura de chuva diária (mm)
(Probabilidade ≥60%)

- >70
- 50 a 70
- 30 a 50
- 10 a 30
- 2 a 10
- 0 a 2



Probabilidade (%)* da
Altura de Chuva
exceder:



*Probabilidades inferiores a 30% para valores >50 ou >100 não são apresentadas no mapa.

Modelos meteorológicos utilizados: GFS, CMC, ICON, ECMWF, UKMO, ACCESS, CMA, ARPEGE, GDAPS, GEFS, GEPS, WRF, COSMO, entre outros.

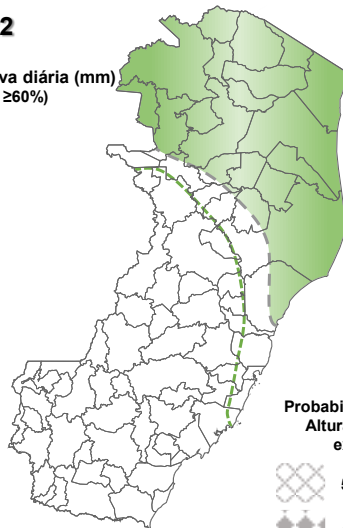
(a)

Previsão Probabilística de Chuva

Válida para:
01/07/2022

Altura de chuva diária (mm)
(Probabilidade ≥60%)

- >70
- 50 a 70
- 30 a 50
- 10 a 30
- 2 a 10
- 0 a 2



Probabilidade (%)* da
Altura de Chuva
exceder:



*Probabilidades inferiores a 30% para valores >50 ou >100 não são apresentadas no mapa.

Modelos meteorológicos utilizados: GFS, CMC, ICON, ECMWF, UKMO, ACCESS, CMA, ARPEGE, GDAPS, GEFS, GEPS, WRF, COSMO, entre outros.

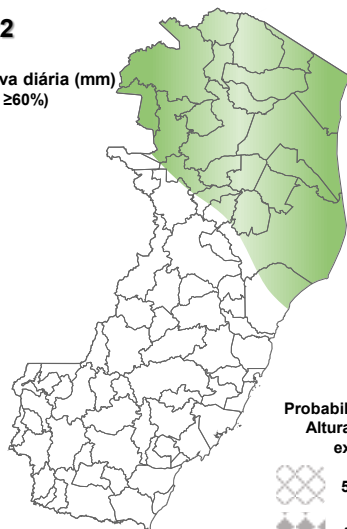
(b)

Previsão Probabilística de Chuva

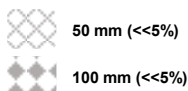
Válida para:
02/07/2022

Altura de chuva diária (mm)
(Probabilidade ≥60%)

- >70
- 50 a 70
- 30 a 50
- 10 a 30
- 2 a 10
- 0 a 2



Probabilidade (%)* da
Altura de Chuva
exceder:



*Probabilidades inferiores a 30% para valores >50 ou >100 não são apresentadas no mapa.

Modelos meteorológicos utilizados: GFS, CMC, ICON, ECMWF, UKMO, ACCESS, CMA, ARPEGE, GDAPS, GEFS, GEPS, WRF, COSMO, entre outros.

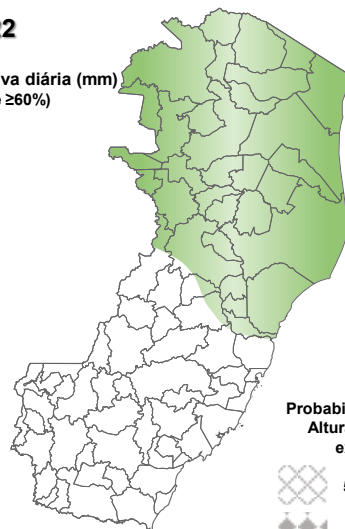
(c)

Previsão Probabilística de Chuva

Válida para:
03/07/2022

Altura de chuva diária (mm)
(Probabilidade ≥60%)

- >70
- 50 a 70
- 30 a 50
- 10 a 30
- 2 a 10
- 0 a 2



Probabilidade (%)* da
Altura de Chuva
exceder:



*Probabilidades inferiores a 30% para valores >50 ou >100 não são apresentadas no mapa.

Modelos meteorológicos utilizados: GFS, CMC, ICON, ECMWF, UKMO, ACCESS, CMA, ARPEGE, GDAPS, GEFS, GEPS, WRF, COSMO, entre outros.

(d)

[>> Explicação dos mapas](#)



Acumulado de chuva previsto para o período de 30/06 a 06/07/2022

A previsão quantitativa/probabilística de chuva para os próximos 7 dias sugere um acumulado médio inferior aos 20 mm (Figura 3) na maior parte do estado, com exceção de pontos do extremo-nordeste.

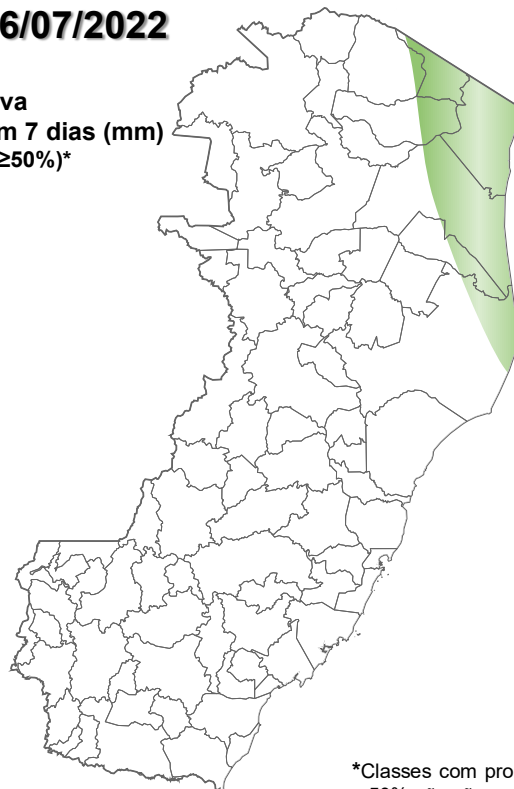
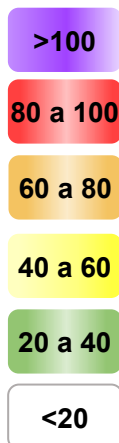
Figura 3 – Previsão probabilística (mm) de chuva acumulada para o período de 30/06 a 06/07/2022 no estado.

Previsão Probabilística de Chuva

Válida para:

30/06 a 06/07/2022

Altura de chuva
Acumulada em 7 dias (mm)
(Probabilidade $\geq 50\%$)*



*Classes com probabilidades inferiores a 50% não são apresentadas no mapa.

Modelos meteorológicos utilizados: GFS, CMC, ICON, ECMWF, ACCESS, CMA, GDAPS, GEFS (ensemble), GEPS (Ensemble), WRF e COSMO.

[>> Entenda este mapa](#)



Figura 4 – Avisos meteorológicos vigentes, de acordo com a previsão da Cepdec.

Avisos Meteorológicos

Válidos para:
30/06/2022
(sem avisos)

Impacto*:

Excepcional

Alto

Moderado

Sem aviso



*O(s) tipo(s) de aviso no mapa é(são) representado(s) pelo ícone da Cobrade.

Modelos meteorológicos utilizados: GFS, CMC, ICON, ECMWF, UKMO, ACCESS, CMA, ARPEGE, GDAPS, GEFS, GEPS, WRF, COSMO, entre outros.

(a)

Avisos Meteorológicos

Válidos para:
01/07/2022
(sem avisos)

Impacto*:

Excepcional

Alto

Moderado

Sem aviso



*O(s) tipo(s) de aviso no mapa é(são) representado(s) pelo ícone da Cobrade.

Modelos meteorológicos utilizados: GFS, CMC, ICON, ECMWF, UKMO, ACCESS, CMA, ARPEGE, GDAPS, GEFS, GEPS, WRF, COSMO, entre outros.

(b)

Validade	Tipo	Impacto	Região Afetada
-	-	-	-

Impactos: moderado – prob. de 30-50% (exceto tempestades severas) e alto – prob. >50% para o tempo severo previsto (tipo). Excepcional: prob. para tempo sev. raro.

Avisos e alertas de parceiros:

- Avisos meteorológicos: os avisos meteorológicos das instituições parceiras da Cepdec podem ser acessados nos sites do [Incaper](#) e [Inmet](#)
- Alertas geo-hidrológicos: [não há alertas ativos](#)
- Monitoramento hidrológico: [Sace](#), [boletim semanal \(Grande Vitória\)](#) e [sala de situação](#)

5. FONTES DE DADOS/INFORMAÇÕES

- [Defesa Civil Nacional](#)
- [Inmet](#)
- [CPTEC/Inpe](#)
- [Cemaden](#)
- [Incaper](#)
- [CPRM](#)
- [Nomads/NCEP/NOAA](#)
- [CPC/NCEP/NOAA](#)
- [MSC](#)
- [Godae](#)
- [ECMWF](#)
- [DW](#)
- [JMA](#)

Elaborado por Bruce Pontes (CREA AL-1530/D).