



BOLETIM DE AVISOS METEOROLÓGICOS E ALERTAS

ESTADO DO ESPÍRITO SANTO

28 de junho de 2022

Número: 20220628.0 – Atualizado às 12:51 (horário de Brasília)

A Coordenadoria Estadual de Proteção e Defesa Civil, órgão coordenador do Sistema Estadual de Monitoramento e Alerta de Desastres, conforme decreto 4488-R de 09 de agosto 2019, registra:

1. SITUAÇÃO

Massa de ar polar sobre o estado. Pontos isolados das áreas mais altas da Serrana podem registrar geada fraca no amanhecer da quarta-feira (29).

2. TEMPO SEVERO PREVISTO

Simbologia: – / Tipo: – / Cobrada: –

[>> Acesse as definições](#)

3. RECOMENDAÇÕES

As recomendações para lidar com os fenômenos adversos e seus possíveis efeitos podem ser acessadas na página da [Cepdec](#).

4. ANÁLISE SINÓTICA, PREVISÃO DE TEMPO, AVISOS E ALERTAS

A segunda-feira (26) registrou chuva fraca e chuviscos em pontos da Região Sul, sul da Serrana e no litoral. Os acumulados foram de 1-3 mm.

Até o fechamento desta edição de terça-feira (28), dados de satélite mostravam muita variação de nuvens sobre a maior parte do Espírito Santo (Figura 1). A borda de um sistema de alta pressão atmosférica (massa de ar polar) atua sobre o território capixaba. Os dados do radar meteorológico de Santa Teresa não estimavam chuva. Até as 12h20 (horário de Brasília), os pluviômetros oficiais não haviam acumulado chuva. O dia começou com neblina/nevoeiro em alguns trechos dos vales do alto rio Jucu e do rio Pardo. A temperatura mínima registrada foi de 3,3 °C na estação meteorológica automática de superfície (EMA) do Incaper, situada em Aracê (Domingos Martins). A EMA do Inmet em Venda Nova do Imigrante registrou 5,1 °C. Em Lúna, a temperatura mínima na EMA do Incaper foi de 5,5 °C.

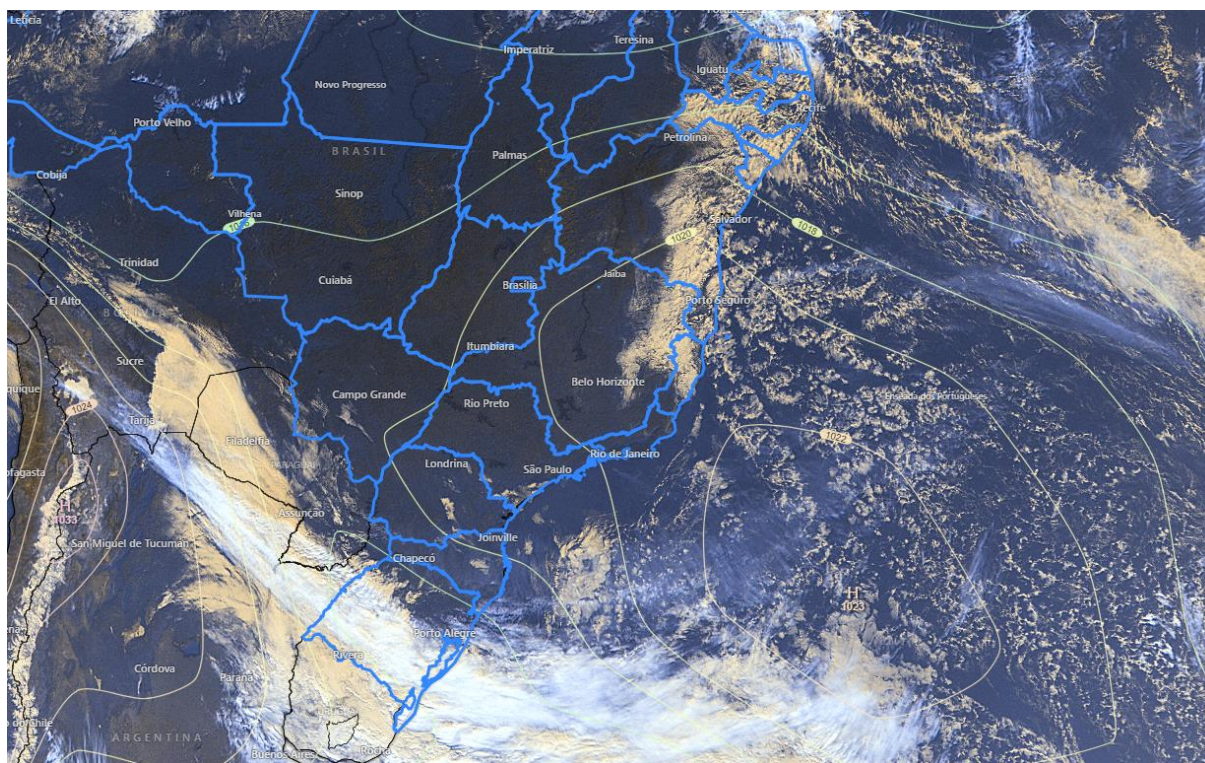
>> Encontre as definições de alguns termos técnicos, utilizados neste item, no anexo e em [1](#), [2](#), [3](#) e [4](#)

Terça-feira (28/06/2022)

O restante desta terça-feira (28) tem variação de nebulosidade sobre a metade norte do estado e na Grande Vitória. Não chove (Figura 2a). Poucas nuvens se formam sobre o centro-sudoeste capixaba.

Figura 1 – Imagem do satélite GOES-16 às 15:20 UTC (canal visível) e isóbaras às 15 UTC de 28/06/2022.

- L – Sistema de Baixa Pressão
- H – Sistema de Alta Pressão



Fontes: Windy; ECMWF; NOAA.

Quarta-feira (29/06/2022)

Quarta-feira (29) de tempo aberto no estado. Uma massa de ar seco e frio mantém a temperatura amena e impede a formação de nuvens de chuva (Figura 2b). O dia começa frio no estado e com possível neblina/nevoeiro em trechos da metade norte e centro-oeste da Serrana. Em pontos isolados das áreas da Serrana de altitude superior a 900 m, não se descarta a formação de geada fraca ao amanhecer (Figura 4b). A temperatura máxima sobe mais que no dia anterior, alcançando os 29-31 °C em alguns trechos das planícies.

Tendências para quinta e sexta-feira (30/06 e 01/07/2022)

Quinta-feira (30) com variação de nuvens sobre as baixadas da Região Sul e na Grande Vitória. Predomínio de sol nas demais regiões. Não chove (Figura 2c). O estado começa o dia com menos frio que no dia anterior, mas ainda com possível neblina/nevoeiro em trechos da metade norte e centro-oeste da Serrana. A temperatura máxima sobe um pouco mais no centro-norte, mas volta a cair no sudeste do estado, incluindo a Grande Vitória.

Sexta-feira (01) com variação de nuvens sobre a maior parte do estado, mas sem previsão de chuva (Figura 2d). O dia começa com possível neblina/nevoeiro em trechos da metade norte do estado e oeste da Serrana. A temperatura máxima continua amena no litoral (25-26 °C) e se aproxima dos 28-29 °C nas demais baixadas.



A condição de tempo detalhada pode ser acessada na [página da CM/Incaper](#).

Previsão probabilística de chuva

Terça-feira (28) – Figura 2a: não há probabilidade significativa para chuva no estado.

Quarta-feira (29) – Figura 2b: não há probabilidade significativa para chuva no estado.

Quinta-feira (30) – Figura 2c: não há probabilidade significativa para chuva no estado.

Sexta-feira (01) – Figura 2d: não há probabilidade significativa para chuva no estado.

*Os modelos apresentaram muita discordância entre si para o(s) intervalo(s) de chuva nesta(s) probabilidade(s).



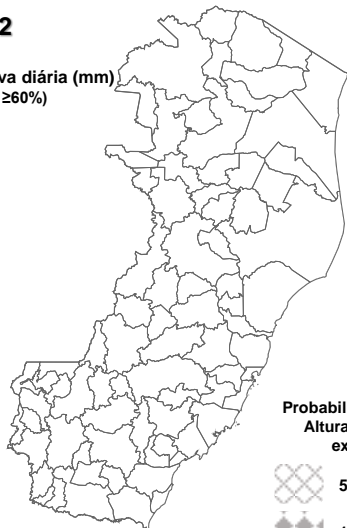
Figura 2 – Previsão probabilística (%) relativa aos intervalos diários de chuva previstos (mm/dia) para 28 (a), 29 (b), 30/06 (c) e 01/07/2022 (d).

Previsão Probabilística de Chuva

Válida para:
28/06/2022

Altura de chuva diária (mm)
(Probabilidade ≥60%)

- >70
- 50 a 70
- 30 a 50
- 10 a 30
- 2 a 10
- 0 a 2



Probabilidade (%)* da
Altura de Chuva
exceder:

- 50 mm (<<5%)
- 100 mm (<<5%)

*Probabilidades inferiores a 30% para valores >50 ou >100 não são apresentadas no mapa.

Modelos meteorológicos utilizados: GFS, CMC, ICON, ECMWF, UKMO, ACCESS, CMA, ARPEGE, GDAPS, GEFS, GEPS, WRF, COSMO, entre outros.

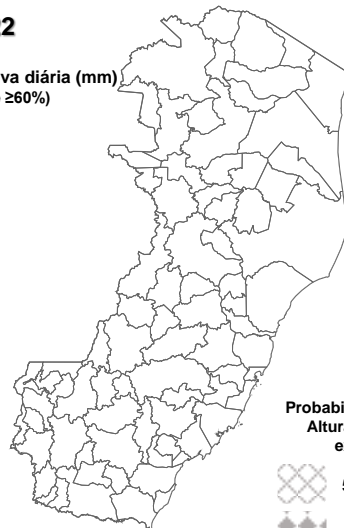
(a)

Previsão Probabilística de Chuva

Válida para:
29/06/2022

Altura de chuva diária (mm)
(Probabilidade ≥60%)

- >70
- 50 a 70
- 30 a 50
- 10 a 30
- 2 a 10
- 0 a 2



Probabilidade (%)* da
Altura de Chuva
exceder:

- 50 mm (<<5%)
- 100 mm (<<5%)

*Probabilidades inferiores a 30% para valores >50 ou >100 não são apresentadas no mapa.

Modelos meteorológicos utilizados: GFS, CMC, ICON, ECMWF, UKMO, ACCESS, CMA, ARPEGE, GDAPS, GEFS, GEPS, WRF, COSMO, entre outros.

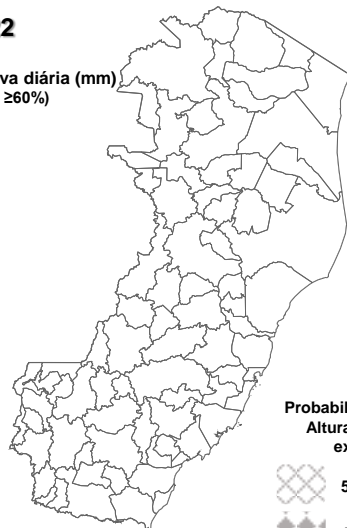
(b)

Previsão Probabilística de Chuva

Válida para:
30/06/2022

Altura de chuva diária (mm)
(Probabilidade ≥60%)

- >70
- 50 a 70
- 30 a 50
- 10 a 30
- 2 a 10
- 0 a 2



Probabilidade (%)* da
Altura de Chuva
exceder:

- 50 mm (<<5%)
- 100 mm (<<5%)

*Probabilidades inferiores a 30% para valores >50 ou >100 não são apresentadas no mapa.

Modelos meteorológicos utilizados: GFS, CMC, ICON, ECMWF, UKMO, ACCESS, CMA, ARPEGE, GDAPS, GEFS, GEPS, WRF, COSMO, entre outros.

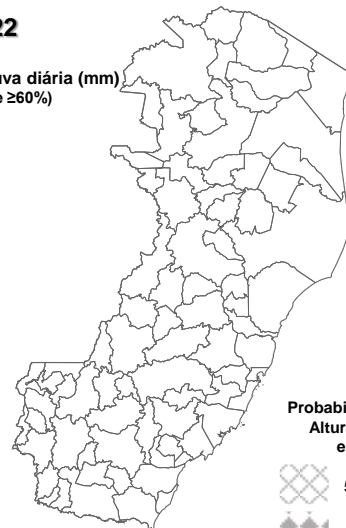
(c)

Previsão Probabilística de Chuva

Válida para:
01/07/2022

Altura de chuva diária (mm)
(Probabilidade ≥60%)

- >70
- 50 a 70
- 30 a 50
- 10 a 30
- 2 a 10
- 0 a 2



Probabilidade (%)* da
Altura de Chuva
exceder:

- 50 mm (<<5%)
- 100 mm (<<5%)

*Probabilidades inferiores a 30% para valores >50 ou >100 não são apresentadas no mapa.

Modelos meteorológicos utilizados: GFS, CMC, ICON, ECMWF, UKMO, ACCESS, CMA, ARPEGE, GDAPS, GEFS, GEPS, WRF, COSMO, entre outros.

(d)

[>> Explicação dos mapas](#)



Acumulado de chuva previsto para o período de 28/06 a 04/07/2022

A previsão quantitativa/probabilística de chuva para os próximos 7 dias sugere um acumulado médio inferior aos 20 mm (Figura 3) na maior parte do estado.

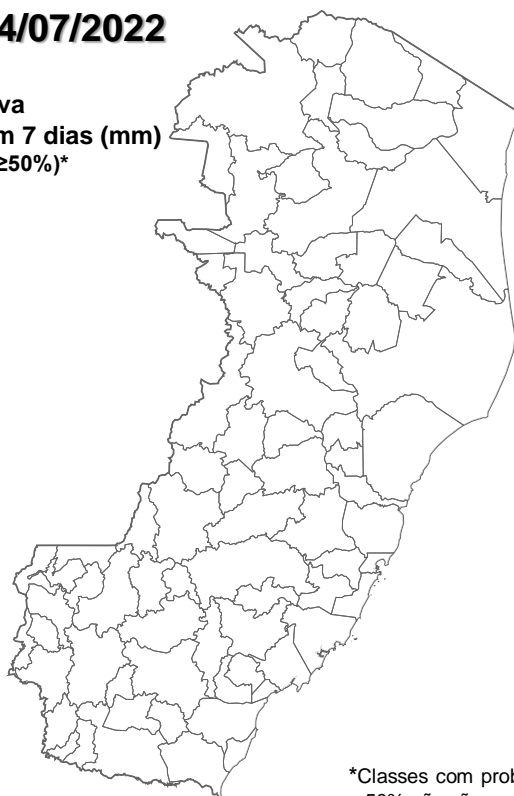
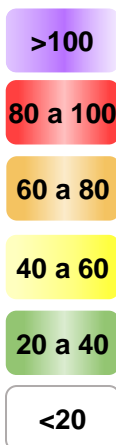
Figura 3 – Previsão probabilística (mm) de chuva acumulada para o período de 28/06 a 04/07/2022 no estado.

Previsão Probabilística de Chuva

Válida para:

28/06 a 04/07/2022

Altura de chuva
Acumulada em 7 dias (mm)
(Probabilidade $\geq 50\%$)*



*Classes com probabilidades inferiores a 50% não são apresentadas no mapa.

Modelos meteorológicos utilizados: GFS, CMC, ICON, ECMWF, ACCESS, CMA, GDAPS, GEFS (ensemble), GEPS (Ensemble), WRF e COSMO.

[>> Entenda este mapa](#)



Figura 4 – Avisos meteorológicos vigentes, de acordo com a previsão da Cepdec.

Avisos Meteorológicos

Válidos para:
28/06/2022
(sem avisos)

Impacto*:

Excepcional

Alto

Moderado

Sem aviso



*O(s) tipo(s) de aviso no mapa é(ão) representado(s) pelo ícone da Cobrade.

Modelos meteorológicos utilizados: GFS, CMC, ICON, ECMWF, UKMO, ACCESS, CMA, ARPEGE, GDAPS, GEFS, GEPS, WRF, COSMO, entre outros.

(a)

Avisos Meteorológicos

Válidos para:
29/06/2022
(detalhes no texto)

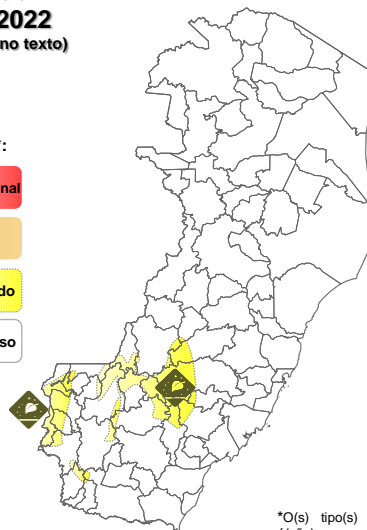
Impacto*:

Excepcional

Alto

Moderado

Sem aviso



*O(s) tipo(s) de aviso no mapa é(ão) representado(s) pelo ícone da Cobrade.

Modelos meteorológicos utilizados: GFS, CMC, ICON, ECMWF, UKMO, ACCESS, CMA, ARPEGE, GDAPS, GEFS, GEPS, WRF, COSMO, entre outros.

(b)

Validade	Tipo	Impacto	Região Afetada
Amanhecer de 29/06/2022	Possível geada fraca	Moderado	Pontos da Serrana com altitude superior aos 900 m*

Impactos: moderado – prob. de 30-50% (exceto tempestades severas) e alto – prob. >50% para o tempo severo previsto (tipo). Excepcional: prob. para tempo sev. raro.

*Nenhuma sede municipal do estado está situada a mais de 800 m.

Avisos e alertas de parceiros:

- Avisos meteorológicos: os avisos meteorológicos das instituições parceiras da Cepdec podem ser acessados nos sites do [Incaper](#) e [Inmet](#)
- Alertas geo-hidrológicos: [não há alertas ativos](#)
- Monitoramento hidrológico: [Sace](#), [boletim semanal \(Grande Vitória\)](#) e [sala de situação](#)

5. FONTES DE DADOS/INFORMAÇÕES

- [Defesa Civil Nacional](#)
- [Inmet](#)
- [CPTEC/Inpe](#)
- [Cemaden](#)
- [Incaper](#)
- [CPRM](#)
- [Nomads/NCEP/NOAA](#)
- [CPC/NCEP/NOAA](#)
- [MSC](#)
- [Godae](#)
- [ECMWF](#)
- [DW](#)
- [JMA](#)

Elaborado por Bruce Pontes (CREA AL-1530/D).