



BOLETIM DE AVISOS METEOROLÓGICOS E ALERTAS

ESTADO DO ESPÍRITO SANTO

27 de junho de 2022

Número: 20220627.0 – Atualizado às 13:29 (horário de Brasília)

A Coordenadoria Estadual de Proteção e Defesa Civil, órgão coordenador do Sistema Estadual de Monitoramento e Alerta de Desastres, conforme decreto 4488-R de 09 de agosto 2019, registra:

1. SITUAÇÃO

Massa de ar polar sobre o estado. Pontos isolados das áreas mais altas da Serrana podem registrar geada no amanhecer da terça-feira (28).

2. TEMPO SEVERO PREVISTO

Simbologia: – / Tipo: – / Cobradora: –

>> [Acesse as definições](#)

3. RECOMENDAÇÕES

As recomendações para lidar com os fenômenos adversos e seus possíveis efeitos podem ser acessadas na página da [Cepdec](#).

4. ANÁLISE SINÓTICA, PREVISÃO DE TEMPO, AVISOS E ALERTAS

O domingo (26) registrou chuva fraca em trechos da Região Sul, sul da Serrana e parte da Grande Vitória, com acumulado médio de 1 a 4 mm.

Até o fechamento desta edição de segunda-feira (27), dados de satélite mostravam muita variação de nuvens sobre a maior parte do Espírito Santo (Figura 1). A borda de um sistema de alta pressão atmosférica (massa de ar polar) atua sobre o território capixaba. Os dados do radar meteorológico de Santa Teresa não estavam disponíveis. Até as 12h40 (horário de Brasília), os pluviômetros oficiais haviam acumulado chuva de 1 a 2 mm, em média, em pontos da Região Sul, sul da Serrana e Grande Vitória.

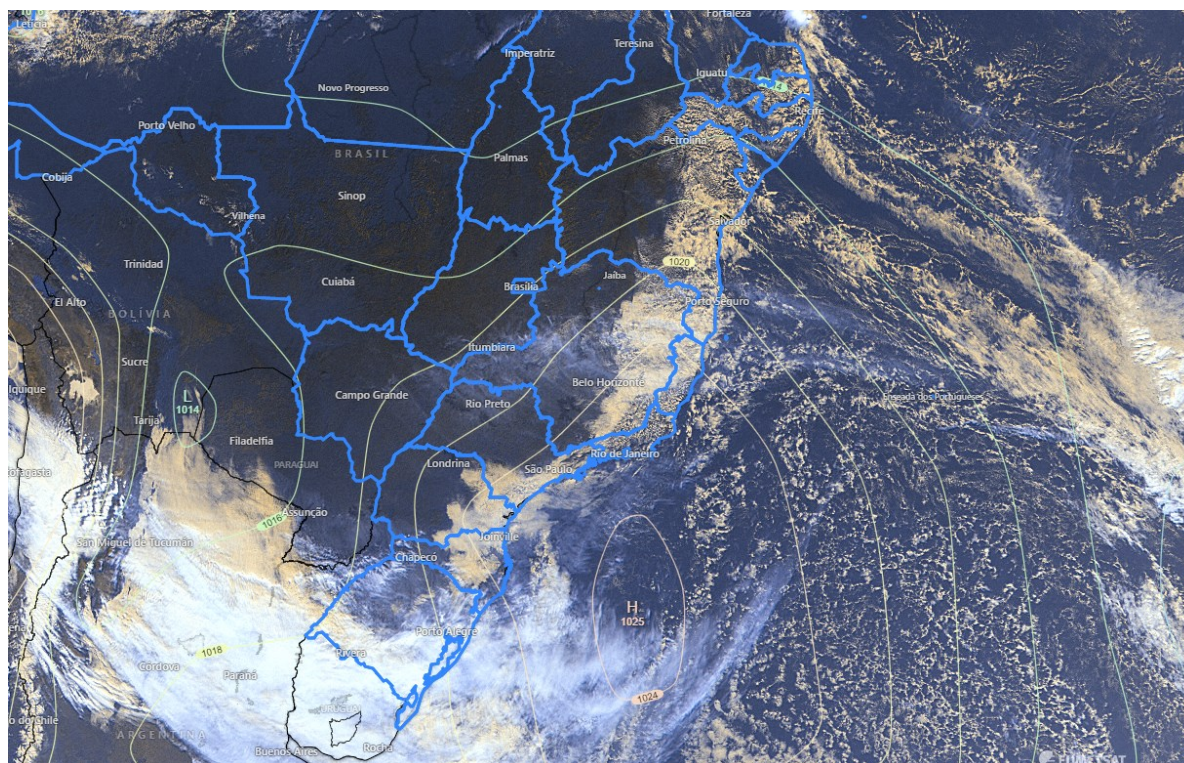
>> Encontre as definições de alguns termos técnicos, utilizados neste item, no anexo e em [1](#), [2](#), [3](#) e [4](#)

Segunda-feira (27/06/2022)

O restante desta segunda-feira (27) tem variação de nebulosidade sobre o estado, não se descartando algum chuveiro no litoral norte e litoral da Grande Vitória (Figura 2a). A temperatura cai rapidamente, a partir do fim da tarde, atingindo o mínimo diário de hoje (27) no período noturno. No litoral central e norte, o vento e a agitação marítima perdem força no decorrer da tarde/norte.

Figura 1 – Imagem do satélite GOES-16 às 15:40 UTC (canal visível) e isóbaras às 16 UTC de 27/06/2022.

- L – Sistema de Baixa Pressão
- H – Sistema de Alta Pressão



Fontes: Windy; ECMWF; NOAA.

Terça-feira (28/06/2022)

Terça-feira (28) com pouca formação de nebulosidade sobre a metade sul e variação de nuvens pela manhã na metade norte do estado, devido à atuação de uma massa de ar frio e seco. O dia começa frio no estado e com possível neblina/nevoeiro em alguns vales afastados do mar. Não há previsão de chuva (Figura 2b). Em pontos isolados das áreas da Serrana de altitude superior a 800/900 m, não se descarta a formação de geada fraca ao amanhecer (Figura 4b).

Tendências para quarta e quinta-feira (29 e 30/06/2022)

Quarta-feira (29) de tempo aberto no estado. Uma massa de ar seco e frio mantém a temperatura amena e impede a formação de nuvens de chuva (Figura 2c). O dia começa frio no estado e com possível neblina/nevoeiro em trechos da metade norte e centro-oeste da Serrana. A temperatura máxima sobe mais que no dia anterior, alcançando os 29-31 °C em alguns trechos das planícies.

Quinta-feira (30) com variação de nuvens sobre as baixadas da Região Sul e na Grande Vitória. Predomínio de sol nas demais regiões. Não chove (Figura 2d). O estado começa o dia com menos frio que no dia anterior, mas ainda com possível neblina/nevoeiro em trechos da metade norte e centro-oeste da Serrana. A temperatura máxima sobe um pouco mais no centro-norte, mas volta a cair no sudeste do estado, incluindo a Grande Vitória.



A condição de tempo detalhada pode ser acessada na [página da CM/Incaper](#).

Previsão probabilística de chuva

Segunda-feira (27) – Figura 2a: probabilidade de 50-60%* para acumulados de 1-2 mm em pontos da área ao leste da curva tracejada.

A chuva observada entre a madrugada e a manhã não foi desenhada no mapa.

Terça-feira (28) – Figura 2b: não há probabilidade significativa para chuva no estado.

Quarta-feira (29) – Figura 2c: não há probabilidade significativa para chuva no estado.

Quinta-feira (30) – Figura 2d: não há probabilidade significativa para chuva no estado.

*Os modelos apresentaram muita discordância entre si para o(s) intervalo(s) de chuva nesta(s) probabilidade(s).



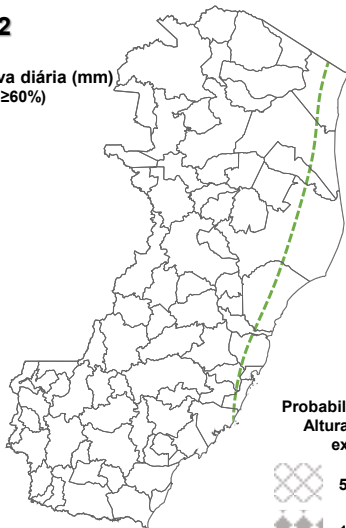
Figura 2 – Previsão probabilística (%) relativa aos intervalos diários de chuva previstos (mm/dia) para 27 (a), 28 (b), 29 (c) e 30/06/2022 (d).

Previsão Probabilística de Chuva

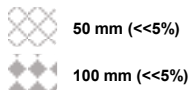
Válida para:
27/06/2022

Altura de chuva diária (mm)
(Probabilidade ≥60%)

- >70
- 50 a 70
- 30 a 50
- 10 a 30
- 2 a 10
- 0 a 2



Probabilidade (%)* da
Altura de Chuva
exceder:



*Probabilidades inferiores a 30% para valores >50 ou >100 não são apresentadas no mapa.

Modelos meteorológicos utilizados: GFS, CMC, ICON, ECMWF, UKMO, ACCESS, CMA, ARPEGE, GDAPS, GEFS, GEPS, WRF, COSMO, entre outros.

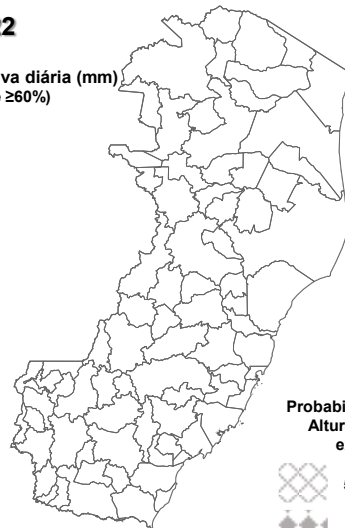
(a)

Previsão Probabilística de Chuva

Válida para:
28/06/2022

Altura de chuva diária (mm)
(Probabilidade ≥60%)

- >70
- 50 a 70
- 30 a 50
- 10 a 30
- 2 a 10
- 0 a 2



Probabilidade (%)* da
Altura de Chuva
exceder:



*Probabilidades inferiores a 30% para valores >50 ou >100 não são apresentadas no mapa.

Modelos meteorológicos utilizados: GFS, CMC, ICON, ECMWF, UKMO, ACCESS, CMA, ARPEGE, GDAPS, GEFS, GEPS, WRF, COSMO, entre outros.

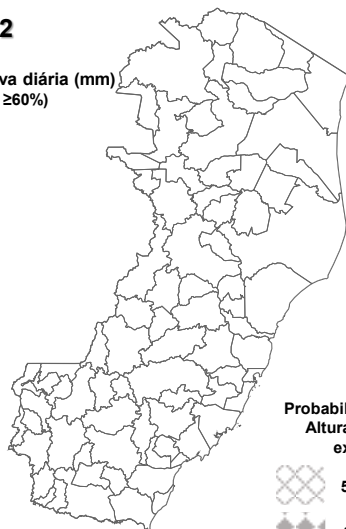
(b)

Previsão Probabilística de Chuva

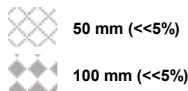
Válida para:
29/06/2022

Altura de chuva diária (mm)
(Probabilidade ≥60%)

- >70
- 50 a 70
- 30 a 50
- 10 a 30
- 2 a 10
- 0 a 2



Probabilidade (%)* da
Altura de Chuva
exceder:



*Probabilidades inferiores a 30% para valores >50 ou >100 não são apresentadas no mapa.

Modelos meteorológicos utilizados: GFS, CMC, ICON, ECMWF, UKMO, ACCESS, CMA, ARPEGE, GDAPS, GEFS, GEPS, WRF, COSMO, entre outros.

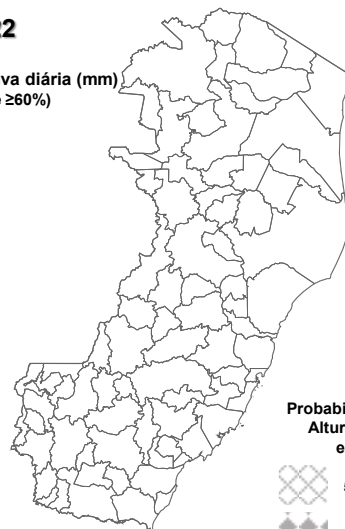
(c)

Previsão Probabilística de Chuva

Válida para:
30/06/2022

Altura de chuva diária (mm)
(Probabilidade ≥60%)

- >70
- 50 a 70
- 30 a 50
- 10 a 30
- 2 a 10
- 0 a 2



Probabilidade (%)* da
Altura de Chuva
exceder:



*Probabilidades inferiores a 30% para valores >50 ou >100 não são apresentadas no mapa.

Modelos meteorológicos utilizados: GFS, CMC, ICON, ECMWF, UKMO, ACCESS, CMA, ARPEGE, GDAPS, GEFS, GEPS, WRF, COSMO, entre outros.

(d)

[>> Explicação dos mapas](#)



Acumulado de chuva previsto para o período de 27/06 a 03/07/2022

A previsão quantitativa/probabilística de chuva para os próximos 7 dias sugere um acumulado médio muito inferior aos 20 mm (Figura 3) na maior parte do estado.

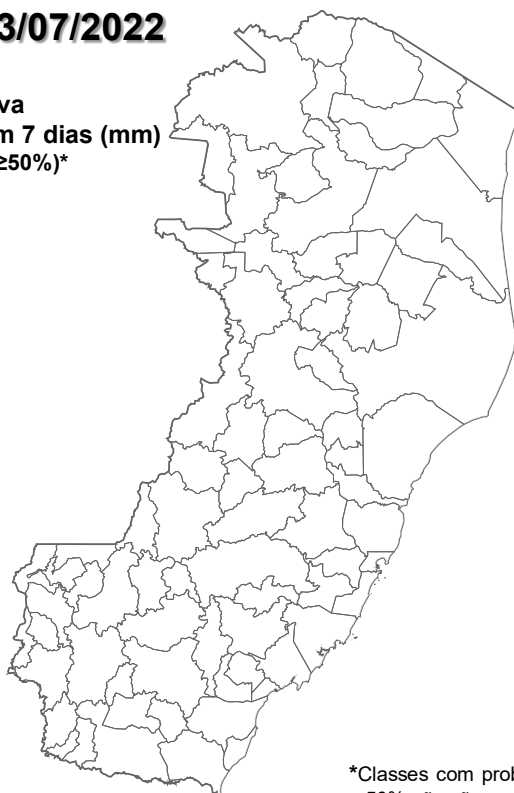
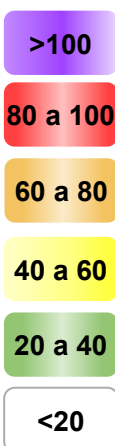
Figura 3 – Previsão probabilística (mm) de chuva acumulada para o período de 27/06 a 03/07/2022 no estado.

Previsão Probabilística de Chuva

Válida para:

27/06 a 03/07/2022

Altura de chuva
Acumulada em 7 dias (mm)
(Probabilidade $\geq 50\%$)*



*Classes com probabilidades inferiores a 50% não são apresentadas no mapa.

Modelos meteorológicos utilizados: GFS, CMC, ICON, ECMWF, ACCESS, CMA, GDAPS, GEFS (ensemble), GEPS (Ensemble), WRF e COSMO.

[>> Entenda este mapa](#)

Figura 4 – Avisos meteorológicos vigentes, de acordo com a previsão da Cepdec.

Avisos Meteorológicos

Válidos para:
27/06/2022
(sem avisos)

Impacto*:

Excepcional

Alto

Moderado

Sem aviso



*O(s) tipo(s) de aviso no mapa é(ão) representado(s) pelo ícone da Cobrade.

Modelos meteorológicos utilizados: GFS, CMC, ICON, ECMWF, UKMO, ACCESS, CMA, ARPEGE, GDAPS, GEFS, GEPS, WRF, COSMO, entre outros.

(a)

Avisos Meteorológicos

Válidos para:
28/06/2022
(detalhes no texto)

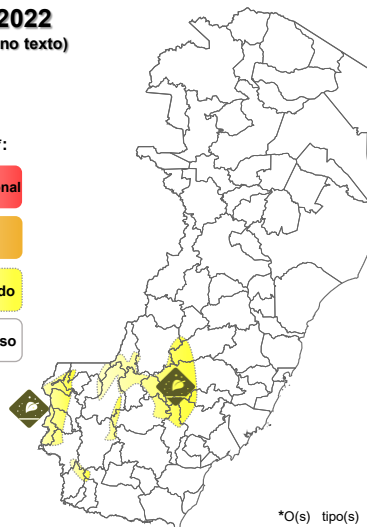
Impacto*:

Excepcional

Alto

Moderado

Sem aviso



*O(s) tipo(s) de aviso no mapa é(ão) representado(s) pelo ícone da Cobrade.

Modelos meteorológicos utilizados: GFS, CMC, ICON, ECMWF, UKMO, ACCESS, CMA, ARPEGE, GDAPS, GEFS, GEPS, WRF, COSMO, entre outros.

(b)

Validade	Tipo	Impacto	Região Afetada
Amanhecer de 28/06/2022	Possível geada fraca	Moderado	Pontos da Serrana com altitude superior aos 800/900 m*

Impactos: moderado – prob. de 30-50% (exceto tempestades severas) e alto – prob. >50% para o tempo severo previsto (tipo). Excepcional: prob. para tempo sev. raro.

*Nenhuma sede municipal do estado está situada a mais de 800/900 m.

Avisos e alertas de parceiros:

- Avisos meteorológicos: os avisos meteorológicos das instituições parceiras da Cepdec podem ser acessados nos sites do [Incaper](#) e [Inmet](#)
- Alertas geo-hidrológicos: [não há alertas ativos](#)
- Monitoramento hidrológico: [Sace](#), [boletim semanal \(Grande Vitória\)](#) e [sala de situação](#)

5. FONTES DE DADOS/INFORMAÇÕES

- [Defesa Civil Nacional](#)
- [Inmet](#)
- [CPTEC/Inpe](#)
- [Cemaden](#)
- [Incaper](#)
- [CPRM](#)
- [Nomads/NCEP/NOAA](#)
- [CPC/NCEP/NOAA](#)
- [MSC](#)
- [Godae](#)
- [ECMWF](#)
- [DW](#)
- [JMA](#)

Elaborado por Bruce Pontes (CREA AL-1530/D).