



BOLETIM DE AVISOS METEOROLÓGICOS E ALERTAS

ESTADO DO ESPÍRITO SANTO

24 de junho de 2022

Número: 20220624.0 – Atualizado às 13:01 (horário de Brasília)

A Coordenadoria Estadual de Proteção e Defesa Civil, órgão coordenador do Sistema Estadual de Monitoramento e Alerta de Desastres, conforme decreto 4488-R de 09 de agosto 2019, registra:

1. SITUAÇÃO

Uma frente fria rápida avança durante o fim de semana. Massa de ar polar entra em seguida.

2. TEMPO SEVERO PREVISTO

Simbologia: – / Tipo: – / Cobrada: –

>> [Acesse as definições](#)

3. RECOMENDAÇÕES

As recomendações para lidar com os fenômenos adversos e seus possíveis efeitos podem ser acessadas na página da [Cepdec](#).

4. ANÁLISE SINÓTICA, PREVISÃO DE TEMPO, AVISOS E ALERTAS

A quinta-feira (23) registrou chuva esparsa no extremo-nordeste do estado, sem acumulados observados pelas redes pluviométricas.

Até o fechamento desta edição de sexta-feira (24), dados de satélite mostravam variação de nuvens sobre o centro-norte do Espírito Santo e céu parcial ou totalmente limpo na Região Sul e maior parte do litoral norte (Figura 1). O norte do estado está sob domínio de leves perturbações nos ventos alísios. Um sistema de alta pressão atmosférica segue impedindo a formação de nuvens de chuva na metade sul capixaba. O radar meteorológico de Santa Teresa estimava precipitação em pontos isolados da metade norte. Até as 12h30 (horário de Brasília), os pluviômetros oficiais haviam acumulado chuva de 1 a 5 mm, em média, em trechos do setor norte do Espírito Santo, com máximos isolados de 8 (sede/Vila Pavão) e 9 mm (Jacupemba/Aracruz). O dia começou com nevoeiro/neblina em trechos da Serrana e norte do Caparaó.

>> Encontre as definições de alguns termos técnicos, utilizados neste item, no anexo e em [1](#), [2](#), [3](#) e [4](#)

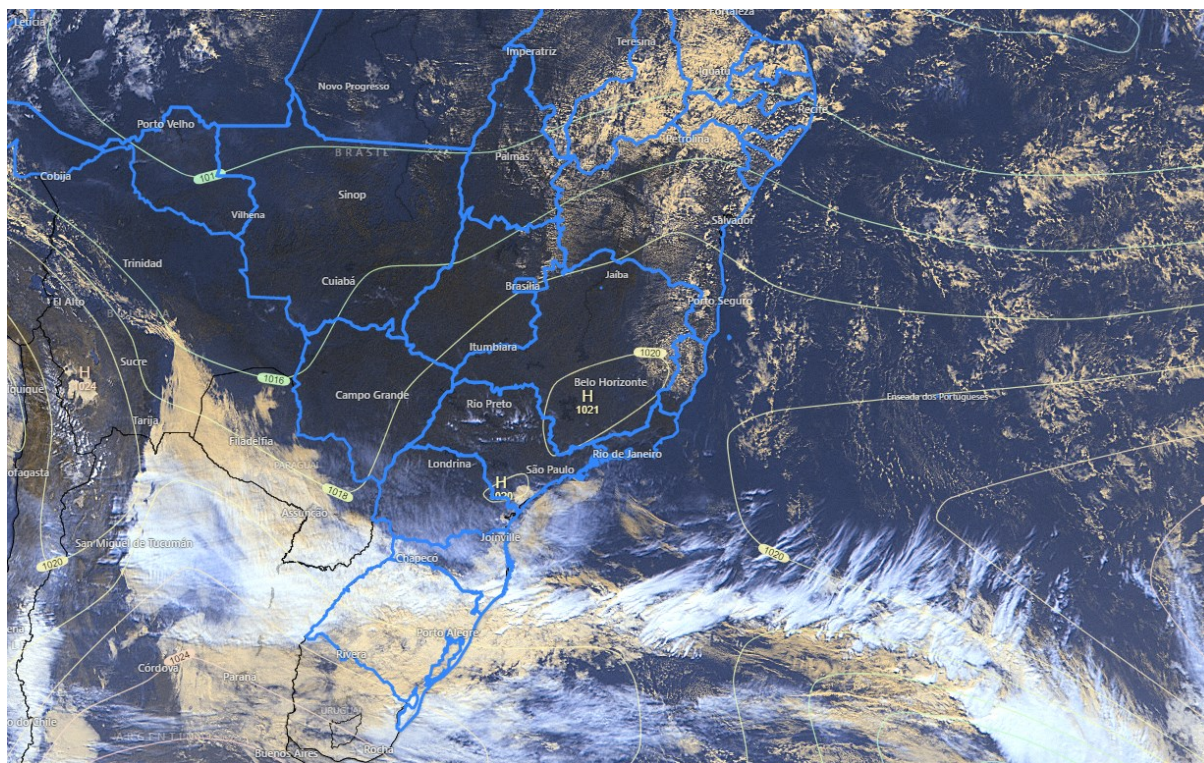
Sexta-feira (24/06/2022)

Esta sexta-feira (24) começou com leves perturbações nos ventos alísios interagindo com as circulações locais de vento, provocando chuva passageira em trechos do setor norte capixaba. Contudo, não há previsão de novas chuvas nos demais períodos (Figura 2a). O predomínio é

de tempo aberto. As demais regiões têm pouca variação de nuvens e continuam sem condições para chuva. A temperatura permanece estável.

Figura 1 – Imagem do satélite GOES-16 às 15:20 UTC (canal visível) e isóbaras às 15 UTC de 24/06/2022.

- L – Sistema de Baixa Pressão
- H – Sistema de Alta Pressão



Fontes: Windy; ECMWF; NOAA.

Sábado (25/06/2022)

O sábado (25) começa com nevoeiro/neblina em trechos da metade norte do estado e centro-oeste da Serra. O predomínio é de tempo aberto. As demais regiões têm pouca variação de nuvens, sendo que pode chover um pouco à noite no extremo sudeste e também em trechos da Região Nordeste (Figura 2b), devido à propagação de uma frente fria. A temperatura permanece estável. A frente muda a direção do vento e o acelera no litoral, da tarde para a noite, com rajadas que podem chegar aos 45 km/h.

Tendências para domingo e segunda-feira (26 e 27/06/2022)

Durante o domingo (26) a frente fria avança rapidamente para a Bahia. Ocorre variação de nebulosidade no estado, especialmente na Região Sul. Chove um pouco no litoral e na Região Sul (Figura 2c). Estão previstas rajadas de vento de **até 50-60 km/h** em trechos do litoral. O mar se agita em algumas praias. Em relação ao dia anterior, a temperatura máxima diminui 4-6 °C no centro-norte e 8-12 °C na metade sul do estado.

Na segunda-feira (27) ainda ocorre variação de nebulosidade, podendo choviscar ou chover de forma fraca em pontos do litoral. Na metade norte do estado, a temperatura máxima diminui



em relação ao dia anterior, permanecendo estável sobre a metade sul. Com o avanço da massa de ar polar, a temperatura mínima ocorre à noite. O vento continua acelerado no litoral, com rajadas de até 50 km/h. O mar perde agitação junto à costa no decorrer do dia. A condição de tempo detalhada pode ser acessada na [página da CM/Incaper](#).

Previsão probabilística de chuva

Sexta-feira (24) – Figura 2a: não há probabilidade significativa para chuva no estado, durante a tarde e noite. *A chuva observada entre a madrugada e a manhã não foi desenhada no mapa.*

Sábado (25) – Figura 2b: probabilidade de 60*-70% para acumulados de 1 a 5 mm em pontos das áreas esverdeadas. Não há probabilidade significativa para chuva nas demais localidades.

Domingo (26) – Figura 2c: probabilidade de 60%* para acumulados de 10 a 20 mm em pontos da área amarelada. Probabilidade de 75-85% para acumulados de 1 a 5 mm em trechos da área esverdeada. Não há probabilidade significativa para chuva nas demais localidades.

Segunda-feira (27) – Figura 2d: probabilidade de 50%* para acumulados de 1 a 3 mm em pontos do litoral (a leste da curva tracejada). Não há probabilidade significativa para chuva nas demais localidades.

*Os modelos apresentaram muita discordância entre si para o(s) intervalo(s) de chuva nesta(s) probabilidade(s).



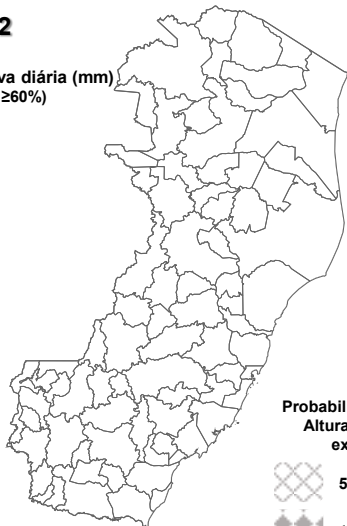
Figura 2 – Previsão probabilística (%) relativa aos intervalos diários de chuva previstos (mm/dia) para 24 (a), 25 (b), 26 (c) e 27/06/2022 (d).

Previsão Probabilística de Chuva

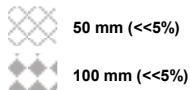
Válida para:
24/06/2022

Altura de chuva diária (mm)
(Probabilidade ≥60%)

- >70
- 50 a 70
- 30 a 50
- 10 a 30
- 2 a 10
- 0 a 2



Probabilidade (%)* da
Altura de Chuva
exceder:



*Probabilidades inferiores a 30% para valores >50 ou >100 não são apresentadas no mapa.

Modelos meteorológicos utilizados: GFS, CMC, ICON, ECMWF, UKMO, ACCESS, CMA, ARPEGE, GDAPS, GEFS, GEPS, WRF, COSMO, entre outros.

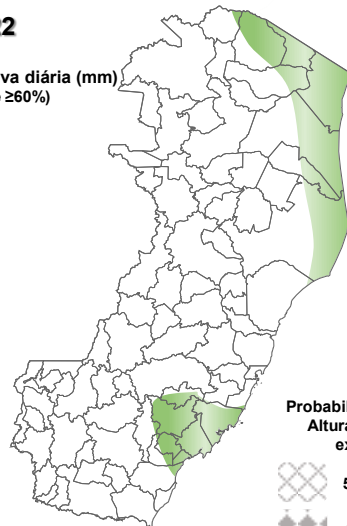
(a)

Previsão Probabilística de Chuva

Válida para:
25/06/2022

Altura de chuva diária (mm)
(Probabilidade ≥60%)

- >70
- 50 a 70
- 30 a 50
- 10 a 30
- 2 a 10
- 0 a 2



Probabilidade (%)* da
Altura de Chuva
exceder:



*Probabilidades inferiores a 30% para valores >50 ou >100 não são apresentadas no mapa.

Modelos meteorológicos utilizados: GFS, CMC, ICON, ECMWF, UKMO, ACCESS, CMA, ARPEGE, GDAPS, GEFS, GEPS, WRF, COSMO, entre outros.

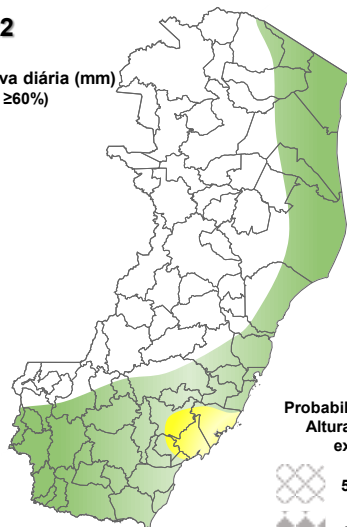
(b)

Previsão Probabilística de Chuva

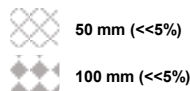
Válida para:
26/06/2022

Altura de chuva diária (mm)
(Probabilidade ≥60%)

- >70
- 50 a 70
- 30 a 50
- 10 a 30
- 2 a 10
- 0 a 2



Probabilidade (%)* da
Altura de Chuva
exceder:



*Probabilidades inferiores a 30% para valores >50 ou >100 não são apresentadas no mapa.

Modelos meteorológicos utilizados: GFS, CMC, ICON, ECMWF, UKMO, ACCESS, CMA, ARPEGE, GDAPS, GEFS, GEPS, WRF, COSMO, entre outros.

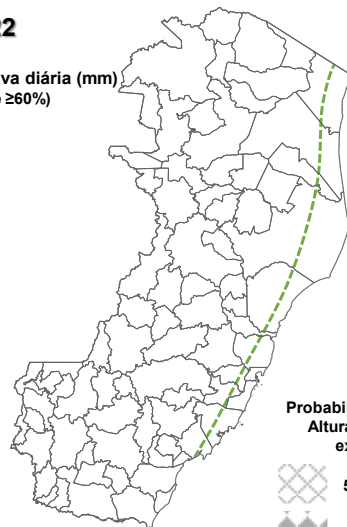
(c)

Previsão Probabilística de Chuva

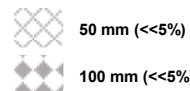
Válida para:
27/06/2022

Altura de chuva diária (mm)
(Probabilidade ≥60%)

- >70
- 50 a 70
- 30 a 50
- 10 a 30
- 2 a 10
- 0 a 2



Probabilidade (%)* da
Altura de Chuva
exceder:



*Probabilidades inferiores a 30% para valores >50 ou >100 não são apresentadas no mapa.

Modelos meteorológicos utilizados: GFS, CMC, ICON, ECMWF, UKMO, ACCESS, CMA, ARPEGE, GDAPS, GEFS, GEPS, WRF, COSMO, entre outros.

(d)

[>> Explicação dos mapas](#)



Acumulado de chuva previsto para o período de 24 a 30/06/2022

A previsão quantitativa/probabilística de chuva para os próximos 7 dias sugere um acumulado médio inferior aos 20 mm (Figura 3) na maior parte do estado, sendo que alguns pontos da área esverdeada podem acumular um pouco mais de 20 mm.

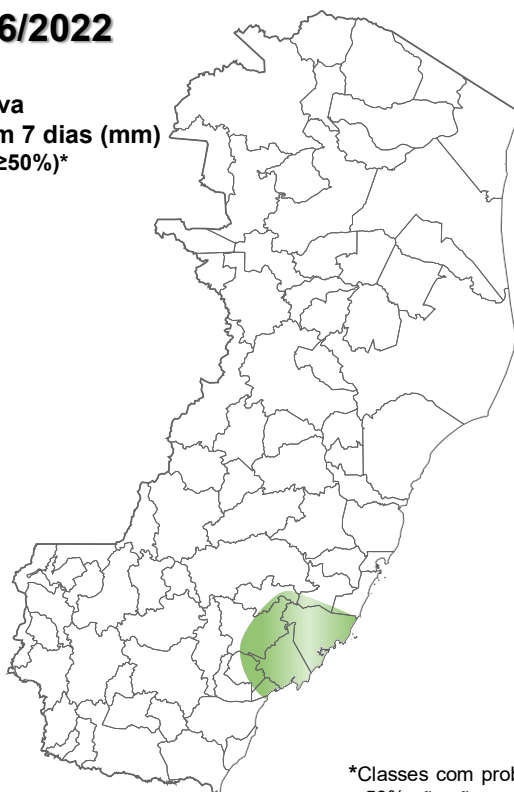
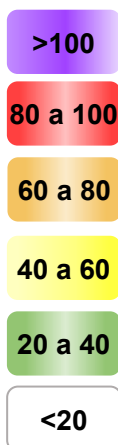
Figura 3 – Previsão probabilística (mm) de chuva acumulada para o período de 24 a 30/06/2022 no estado.

Previsão Probabilística de Chuva

Válida para:

24 a 30/06/2022

Altura de chuva
Acumulada em 7 dias (mm)
(Probabilidade $\geq 50\%$)*



*Classes com probabilidades inferiores a 50% não são apresentadas no mapa.

Modelos meteorológicos utilizados: GFS, CMC, ICON, ECMWF, ACCESS, CMA, GDAPS, GEFS (ensemble), GEPS (Ensemble), WRF e COSMO.

[>> Entenda este mapa](#)



Figura 4 – Avisos meteorológicos vigentes, de acordo com a previsão da Cepdec.

Avisos Meteorológicos

Válidos para:
24 e 25/06/2022
(sem avisos)

Impacto*:

Excepcional

Alto

Moderado

Sem aviso



*O(s) tipo(s) de aviso no mapa é(ão) representado(s) pelo ícone da Cobrade.

Modelos meteorológicos utilizados: GFS, CMC, ICON, ECMWF, UKMO, ACCESS, CMA, ARPEGE, GDAPS, GEFS, GEPS, WRF, COSMO, entre outros.

(a)

Avisos Meteorológicos

Válidos para:
26 e 27/06/2022
(sem avisos)

Impacto*:

Excepcional

Alto

Moderado

Sem aviso



*O(s) tipo(s) de aviso no mapa é(ão) representado(s) pelo ícone da Cobrade.

Modelos meteorológicos utilizados: GFS, CMC, ICON, ECMWF, UKMO, ACCESS, CMA, ARPEGE, GDAPS, GEFS, GEPS, WRF, COSMO, entre outros.

(b)

Validade	Tipo	Impacto	Região Afetada
-	-	-	-

Impactos: moderado – prob. de 30-50% (exceto tempestades severas) e alto – prob. >50% para o tempo severo previsto (tipo). Excepcional: prob. para tempo sev. raro.

Avisos e alertas de parceiros:

- Avisos meteorológicos: os avisos meteorológicos das instituições parceiras da Cepdec podem ser acessados nos sites do [Incapet](#) e [Inmet](#)
- Alertas geo-hidrológicos: [não há alertas ativos](#)
- Monitoramento hidrológico: [Sace](#), [boletim semanal \(Grande Vitória\)](#) e [sala de situação](#)

5. FONTES DE DADOS/INFORMAÇÕES

- [Defesa Civil Nacional](#)
- [Inmet](#)
- [CPTEC/Inpe](#)
- [Cemaden](#)
- [Incapet](#)
- [CPRM](#)
- [Nomads/NCEP/NOAA](#)
- [CPC/NCEP/NOAA](#)
- [MSC](#)
- [Godae](#)
- [ECMWF](#)
- [DW](#)
- [JMA](#)

Elaborado por Bruce Pontes (CREA AL-1530/D).