



BOLETIM DE AVISOS METEOROLÓGICOS E ALERTAS

ESTADO DO ESPÍRITO SANTO

23 de junho de 2022

Número: 20220623.0 – Atualizado às 13:19 (horário de Brasília)

A Coordenadoria Estadual de Proteção e Defesa Civil, órgão coordenador do Sistema Estadual de Monitoramento e Alerta de Desastres, conforme decreto 4488-R de 09 de agosto 2019, registra:

1. SITUAÇÃO

Predomínio de tempo seco e temperaturas estáveis, tanto hoje (23) como amanhã (24). Uma frente fria avança da sexta-feira (25) para o sábado (26).

2. TEMPO SEVERO PREVISTO

Simbologia: – / Tipo: – / Cobrada: –

>> [Acesse as definições](#)

3. RECOMENDAÇÕES

As recomendações para lidar com os fenômenos adversos e seus possíveis efeitos podem ser acessadas na página da [Cepdec](#).

4. ANÁLISE SINÓTICA, PREVISÃO DE TEMPO, AVISOS E ALERTAS

A quarta-feira (22) não registrou chuva no estado.

Até o fechamento desta edição de quinta-feira (23), dados de satélite mostravam muitas nuvens sobre o centro-nordeste do Espírito Santo e céu parcial ou totalmente limpo nas demais regiões (Figura 1). O território do estado está sob domínio de um sistema de alta pressão atmosférica. O radar meteorológico de Santa Teresa não estimava precipitação. Até as 12h40 (horário de Brasília), nenhum pluviômetro havia acumulado chuva. O dia começou com nevoeiro/neblina em trechos da metade norte do estado e do oeste da Serrana e norte do Caparaó.

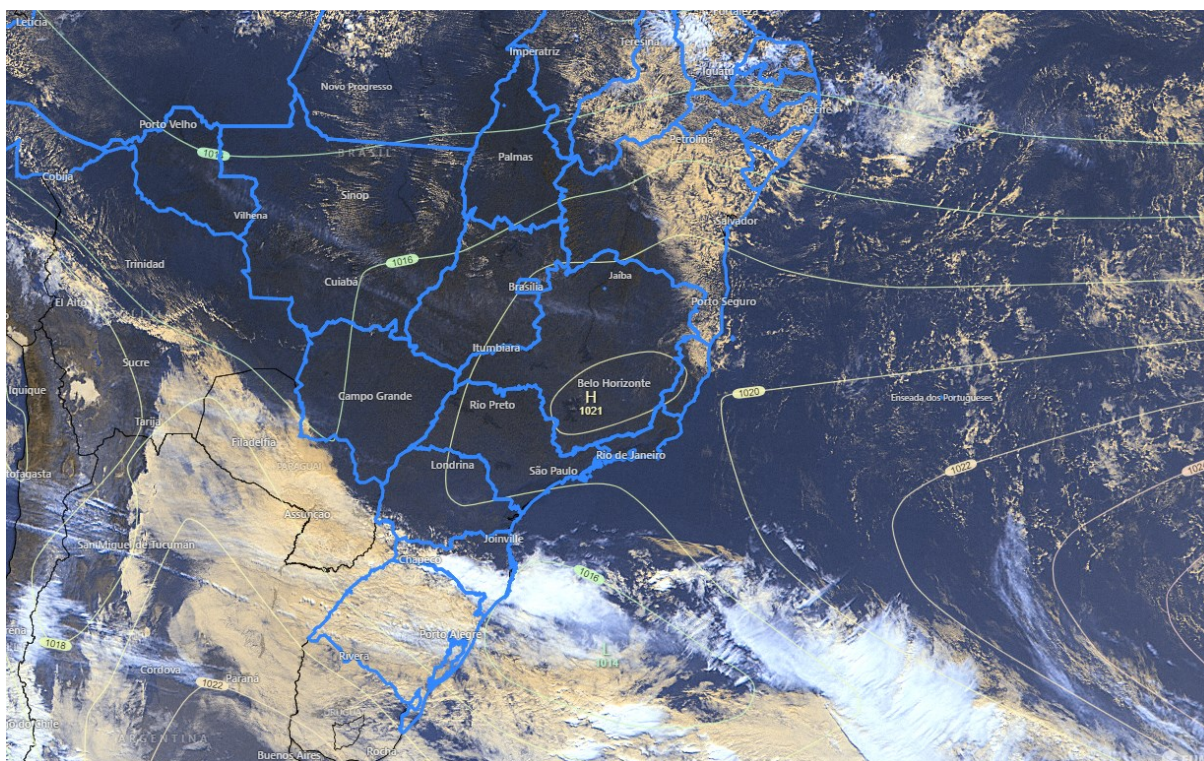
>> Encontre as definições de alguns termos técnicos, utilizados neste item, no anexo e em [1](#), [2](#), [3](#) e [4](#)

Quinta-feira (23/06/2022)

O restante desta quinta-feira (23), a massa de ar seco mantém o tempo firme na maior parte do estado. Não há previsão de chuva para a maioria das regiões, apesar de não se descartar algum chuvisco em pontos do extremo-nordeste capixaba (Figura 2a), que segue com variação de nuvens. A temperatura permanece estável. Ocorre pouca variação de nuvens nas demais regiões (quase nenhuma nebulosidade se forma sobre a Região Sul e parte da Serrana).

Figura 1 – Imagem do satélite GOES-16 às 15:30 UTC (canal visível) e isóbaras às 16 UTC de 23/06/2022.

- L – Sistema de Baixa Pressão
- H – Sistema de Alta Pressão



Fontes: Windy; ECMWF; NOAA.

Sexta-feira (24/06/2022)

No início da sexta-feira (24), leves perturbações nos ventos alísios interagem com as circulações locais de vento, provocando chuva passageira em trechos do setor nordeste capixaba (Figura 2b). O predomínio é de tempo aberto. As demais regiões têm pouca variação de nuvens, sem condições para chuva. A temperatura permanece estável. Possível nevoeiro/neblina ao amanhecer em trechos da metade norte e no oeste do estado.

Tendências para sábado e domingo (25 e 26/06/2022)

O sábado (25) começa com nevoeiro/neblina em trechos da metade norte do estado. O predomínio é de tempo aberto. As demais regiões têm pouca variação de nuvens, sendo que pode chover um pouco à noite no extremo sudeste e também em trechos da Região Nordeste (Figura 2c), devido à propagação de uma frente fria. A temperatura permanece estável.

Durante o domingo (26) a frente fria avança rapidamente para a Bahia. Ocorre muita variação de nebulosidade no estado, especialmente na Região Sul. Chove um pouco no litoral e na Região Sul (Figura 2d). Algumas rajadas de vento de até 55 km/h em trechos do litoral. O mar se agita em algumas praias. Em relação ao dia anterior, a temperatura máxima diminui 4-6 °C no centro-norte e 6-10 °C na metade sul do estado.

A condição de tempo detalhada pode ser acessada na [página da CM/Incaper](#).



Previsão probabilística de chuva

Quinta-feira (23) – Figura 2a: não há probabilidade significativa para chuva no estado.

Sexta-feira (24) – Figura 2b: probabilidade de 75-85% para acumulados de 1 a 5 mm em pontos da área esverdeada. Não há probabilidade significativa para chuva nas demais áreas.

Sábado (25) – Figura 2c: probabilidade de 70-80% para acumulados de 1 a 5 mm em pontos das áreas esverdeadas. Não há probabilidade significativa para chuva nas demais áreas.

Domingo (26) – Figura 2d: probabilidade de 60%* para acumulados de 10 a 20 mm em pontos da área amarelada. Probabilidade de 75-85% para acumulados de 1 a 5 mm em trechos da área esverdeada. Não há probabilidade significativa para chuva nas demais áreas.

*Os modelos apresentaram muita discordância entre si para o(s) intervalo(s) de chuva nesta(s) probabilidade(s).



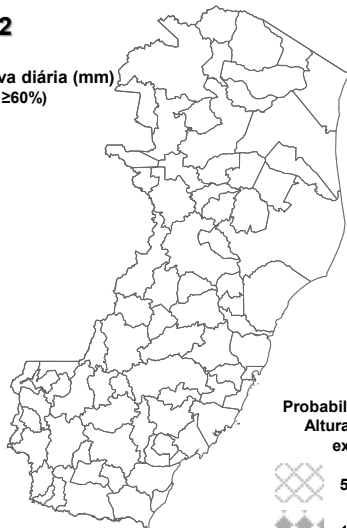
Figura 2 – Previsão probabilística (%) relativa aos intervalos diários de chuva previstos (mm/dia) para 23 (a), 24 (b), 25 (c) e 26/06/2022 (d).

Previsão Probabilística de Chuva

Válida para:
23/06/2022

Altura de chuva diária (mm)
(Probabilidade ≥60%)

- >70
- 50 a 70
- 30 a 50
- 10 a 30
- 2 a 10
- 0 a 2



Probabilidade (%)* da
Altura de Chuva
exceder:

- 50 mm (<<5%)
- 100 mm (<<5%)

*Probabilidades inferiores a 30% para valores >50 ou >100 não são apresentadas no mapa.

Modelos meteorológicos utilizados: GFS, CMC, ICON, ECMWF, UKMO, ACCESS, CMA, ARPEGE, GDAPS, GEFS, GEPS, WRF, COSMO, entre outros.

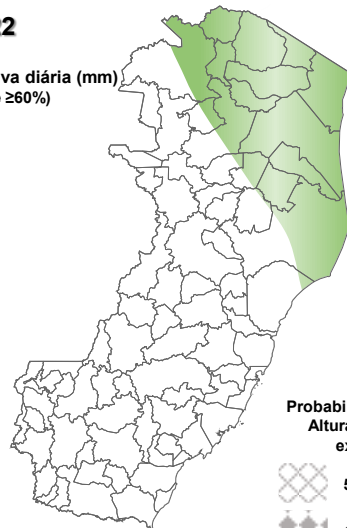
(a)

Previsão Probabilística de Chuva

Válida para:
24/06/2022

Altura de chuva diária (mm)
(Probabilidade ≥60%)

- >70
- 50 a 70
- 30 a 50
- 10 a 30
- 2 a 10
- 0 a 2



Probabilidade (%)* da
Altura de Chuva
exceder:

- 50 mm (<<5%)
- 100 mm (<<5%)

*Probabilidades inferiores a 30% para valores >50 ou >100 não são apresentadas no mapa.

Modelos meteorológicos utilizados: GFS, CMC, ICON, ECMWF, UKMO, ACCESS, CMA, ARPEGE, GDAPS, GEFS, GEPS, WRF, COSMO, entre outros.

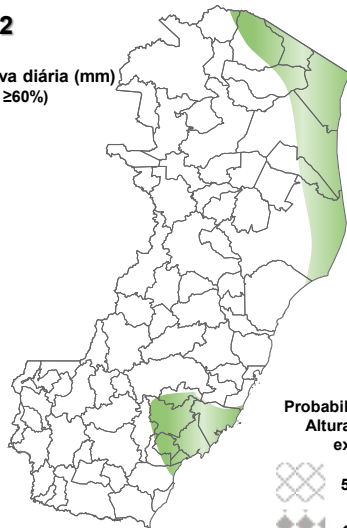
(b)

Previsão Probabilística de Chuva

Válida para:
25/06/2022

Altura de chuva diária (mm)
(Probabilidade ≥60%)

- >70
- 50 a 70
- 30 a 50
- 10 a 30
- 2 a 10
- 0 a 2



Probabilidade (%)* da
Altura de Chuva
exceder:

- 50 mm (<<5%)
- 100 mm (<<5%)

*Probabilidades inferiores a 30% para valores >50 ou >100 não são apresentadas no mapa.

Modelos meteorológicos utilizados: GFS, CMC, ICON, ECMWF, UKMO, ACCESS, CMA, ARPEGE, GDAPS, GEFS, GEPS, WRF, COSMO, entre outros.

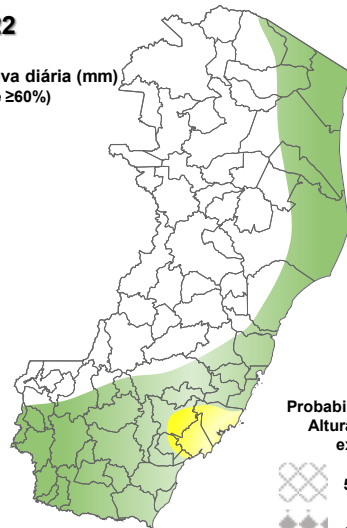
(c)

Previsão Probabilística de Chuva

Válida para:
26/06/2022

Altura de chuva diária (mm)
(Probabilidade ≥60%)

- >70
- 50 a 70
- 30 a 50
- 10 a 30
- 2 a 10
- 0 a 2



Probabilidade (%)* da
Altura de Chuva
exceder:

- 50 mm (<<5%)
- 100 mm (<<5%)

*Probabilidades inferiores a 30% para valores >50 ou >100 não são apresentadas no mapa.

Modelos meteorológicos utilizados: GFS, CMC, ICON, ECMWF, UKMO, ACCESS, CMA, ARPEGE, GDAPS, GEFS, GEPS, WRF, COSMO, entre outros.

(d)

[>> Explicação dos mapas](#)



Acumulado de chuva previsto para o período de 23 a 29/06/2022

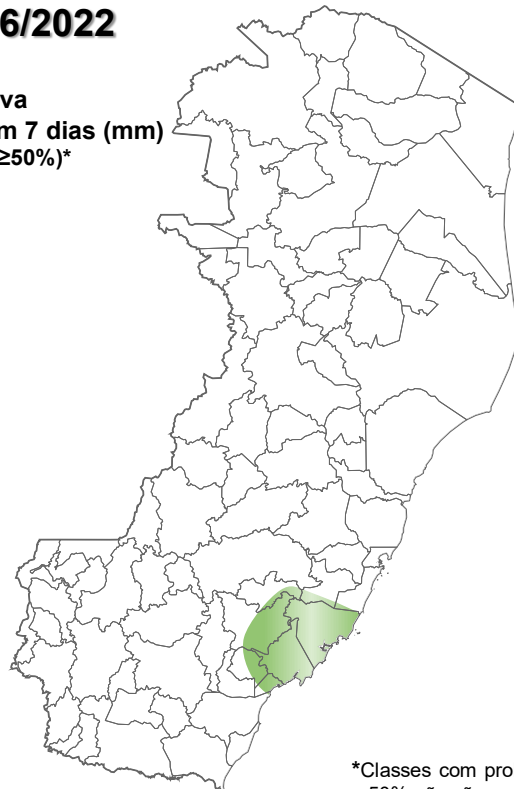
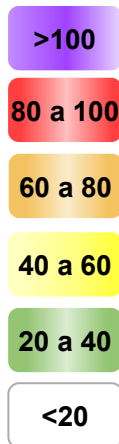
A previsão quantitativa/probabilística de chuva para os próximos 7 dias sugere um acumulado médio inferior aos 20 mm (Figura 3) na maior parte do estado, sendo que alguns pontos da área esverdeada podem acumular um pouco mais de 20 mm.

Figura 3 – Previsão probabilística (mm) de chuva acumulada para o período de 23 a 29/06/2022 no estado.

Previsão Probabilística de Chuva

Válida para:
23 a 29/06/2022

Altura de chuva
Acumulada em 7 dias (mm)
(Probabilidade $\geq 50\%$)*



*Classes com probabilidades inferiores a 50% não são apresentadas no mapa.

Modelos meteorológicos utilizados: GFS, CMC, ICON, ECMWF, ACCESS, CMA, GDAPS, GEFS (ensemble), GEPS (Ensemble), WRF e COSMO.

[>> Entenda este mapa](#)



Figura 4 – Avisos meteorológicos vigentes, de acordo com a previsão da Cepdec.

Avisos Meteorológicos

Válidos para:
23/06/2022
(sem avisos)

Impacto*:

Excepcional

Alto

Moderado

Sem aviso



*O(s) tipo(s) de aviso no mapa é(ão) representado(s) pelo ícone da Cobrade.

Modelos meteorológicos utilizados: GFS, CMC, ICON, ECMWF, UKMO, ACCESS, CMA, ARPEGE, GDAPS, GEFS, GEPS, WRF, COSMO, entre outros.

(a)

Avisos Meteorológicos

Válidos para:
24/06/2022
(sem avisos)

Impacto*:

Excepcional

Alto

Moderado

Sem aviso



*O(s) tipo(s) de aviso no mapa é(ão) representado(s) pelo ícone da Cobrade.

Modelos meteorológicos utilizados: GFS, CMC, ICON, ECMWF, UKMO, ACCESS, CMA, ARPEGE, GDAPS, GEFS, GEPS, WRF, COSMO, entre outros.

(b)

Validade	Tipo	Impacto	Região Afetada
-	-	-	-

Impactos: moderado – prob. de 30-50% (exceto tempestades severas) e alto – prob. >50% para o tempo severo previsto (tipo). Excepcional: prob. para tempo sev. raro.

Avisos e alertas de parceiros:

- Avisos meteorológicos: os avisos meteorológicos das instituições parceiras da Cepdec podem ser acessados nos sites do [Incaper](#) e [Inmet](#)
- Alertas geo-hidrológicos: [não há alertas ativos](#)
- Monitoramento hidrológico: [Sace](#), [boletim semanal \(Grande Vitória\)](#) e [sala de situação](#)

5. FONTES DE DADOS/INFORMAÇÕES

- [Defesa Civil Nacional](#)
- [Inmet](#)
- [CPTEC/Inpe](#)
- [Cemaden](#)
- [Incaper](#)
- [CPRM](#)
- [Nomads/NCEP/NOAA](#)
- [CPC/NCEP/NOAA](#)
- [MSC](#)
- [Godae](#)
- [ECMWF](#)
- [DW](#)
- [JMA](#)

Elaborado por Bruce Pontes (CREA AL-1530/D).