



BOLETIM DE AVISOS METEOROLÓGICOS E ALERTAS

ESTADO DO ESPÍRITO SANTO

21 de junho de 2022

Número: 20220621.0 – Atualizado às 12:18 (horário de Brasília)

A Coordenadoria Estadual de Proteção e Defesa Civil, órgão coordenador do Sistema Estadual de Monitoramento e Alerta de Desastres, conforme decreto 4488-R de 09 de agosto 2019, registra:

1. SITUAÇÃO

Terça-feira com chuva esparsa em trechos do setor norte. Os próximos dias têm tempo seco.

2. TEMPO SEVERO PREVISTO

Simbologia: – / Tipo: – / Cobrada: –

[>> Acesse as definições](#)

3. RECOMENDAÇÕES

As recomendações para lidar com os fenômenos adversos e seus possíveis efeitos podem ser acessadas na página da [Cepdec](#).

4. ANÁLISE SINÓTICA, PREVISÃO DE TEMPO, AVISOS E ALERTAS

A segunda-feira (20) registrou de 1 a 5 mm de chuva entre as proximidades da Grande Vitória e o litoral de Linhares.

Até o fechamento desta edição de terça-feira (21), dados de satélite mostravam variação de nebulosidade sobre o centro-norte do Espírito Santo e tempo mais aberto na Região Sul (Figura 1). Fracas perturbações nos ventos alísios atuavam sobre o norte do estado, mas a maior parte do território capixaba está sob domínio de um sistema de alta pressão atmosférica. O radar meteorológico de Santa Teresa estimava precipitação isolada na Região Nordeste. Até as 12h00 (horário de Brasília), alguns pluviômetros do extremo-norte haviam acumulado de 1 a 4 mm (madrugada/começo da manhã). O dia começou com nevoeiro/neblina em trechos da Serra, Sul e parte sul da Região Noroeste.

>> Encontre as definições de alguns termos técnicos, utilizados neste item, no anexo e em [1](#), [2](#), [3](#) e [4](#)

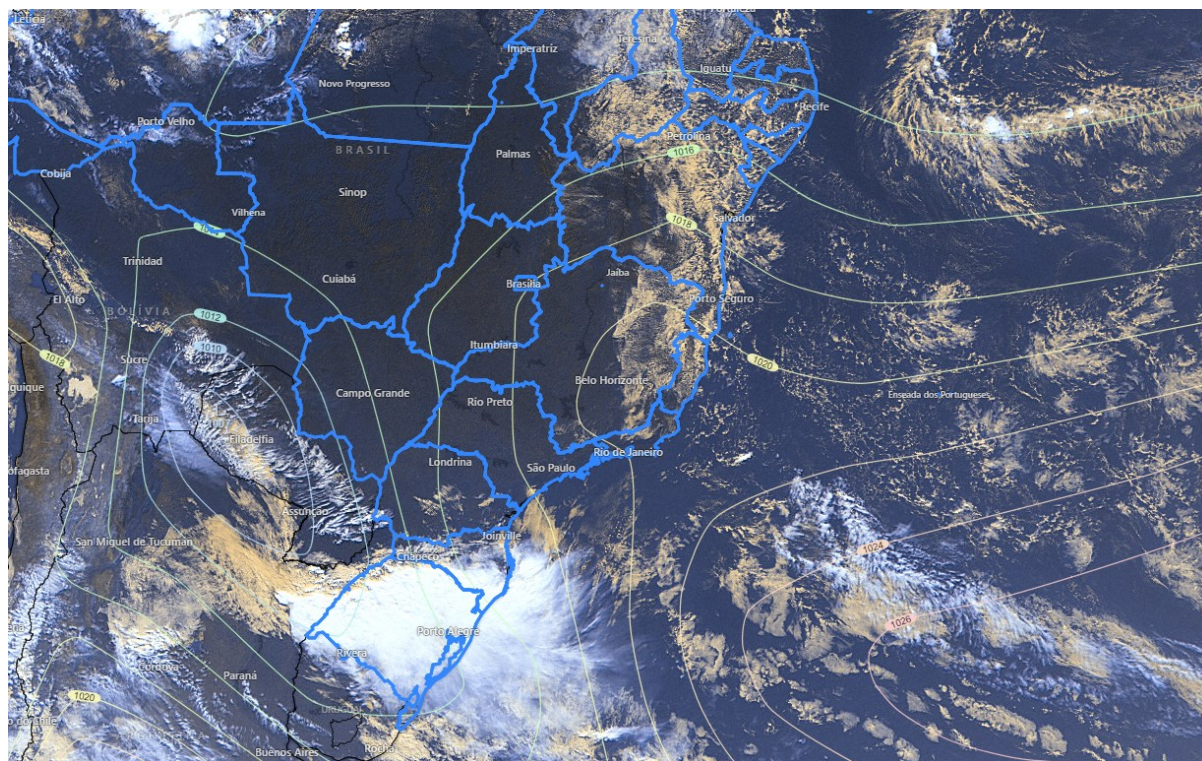
Terça-feira (21/06/2022)

No restante desta terça-feira (21), leves perturbações nos ventos alísios interagem com as circulações locais de vento, provocando chuva passageira em trechos do centro-norte do estado (Figura 2a). Ocorrem aberturas de sol. As demais regiões têm pouca variação de

nuvens, sem condições para chuva. A temperatura máxima se aproxima dos 30 °C apenas em algumas baixadas da Região Sul.

Figura 1 – Imagem do satélite GOES-16 às 14:50 UTC (canal visível) e isóbaras às 15 UTC de 20/06/2022.

- L – Sistema de Baixa Pressão
- H – Sistema de Alta Pressão



Fontes: Windy; ECMWF; NOAA.

Quarta-feira (22/06/2022)

Na quarta-feira (22), uma massa de ar seco deixa o tempo aberto no Espírito Santo. Não há previsão de chuva (Figura 2b). A temperatura máxima sobe mais que nos dias anteriores. Nevoeiro/neblina ao amanhecer em vários trechos do estado, com exceção da Grande Vitória e áreas próximas. Ocorre pouca variação de nuvens.

Tendências para quinta e sexta-feira (23 e 24/06/2022)

Na quinta-feira (23), a massa de ar seco mantém o tempo firme no estado. Não há previsão de chuva (Figura 2c). A temperatura máxima sobe mais que no dia anterior. Nevoeiro/neblina ao amanhecer em vários trechos do estado, com exceção da Grande Vitória e áreas próximas. Ocorre pouca variação de nuvens.

No início da sexta-feira (24), leves perturbações nos ventos alísios interagem com as circulações locais de vento, provocando chuva passageira em trechos do setor nordeste (Figura 2d). O predomínio é de tempo aberto. As demais regiões têm pouca variação de nuvens, sem condições para chuva. A temperatura máxima permanece estável. Possível nevoeiro/neblina ao amanhecer em trechos da metade norte e no oeste do estado.



A condição de tempo detalhada pode ser acessada na [página da CM/Incaper](#).

Previsão probabilística de chuva

Terça-feira (21) – Figura 2a: probabilidade de 75% para acumulados de 1 a 5 mm em trechos da área esverdeada. Não há probabilidade significativa para chuva nas demais áreas.

Quarta-feira (22) – Figura 2b: não há probabilidade significativa para chuva no estado.

Quinta-feira (23) – Figura 2c: não há probabilidade significativa para chuva no estado.

Sexta-feira (24) – Figura 2d: probabilidade de 60*-70% para acumulados de 1 a 5 mm em pontos da área esverdeada. Não há probabilidade significativa para chuva nas demais áreas.

*Os modelos apresentaram muita discordância entre si para o(s) intervalo(s) de chuva nesta(s) probabilidade(s).



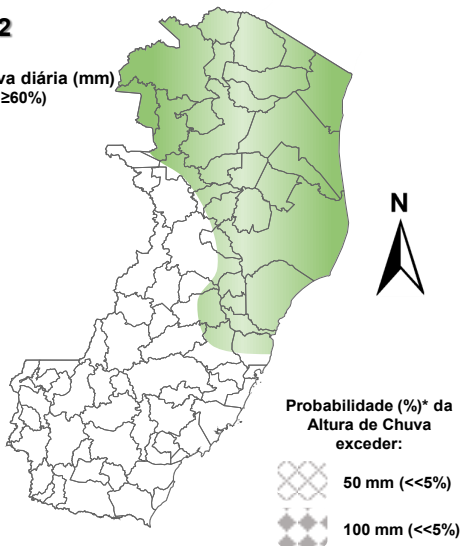
Figura 2 – Previsão probabilística (%) relativa aos intervalos diários de chuva previstos (mm/dia) para 21 (a), 22 (b), 23 (c) e 24/06/2022 (d).

Previsão Probabilística de Chuva

Válida para:
21/06/2022

Altura de chuva diária (mm)
(Probabilidade $\geq 60\%$)

- >70
- 50 a 70
- 30 a 50
- 10 a 30
- 2 a 10
- 0 a 2



*Probabilidades inferiores a 30% para valores >50 ou >100 não são apresentadas no mapa.

Modelos meteorológicos utilizados: GFS, CMC, ICON, ECMWF, UKMO, ACCESS, CMA, ARPEGE, GDAPS, GEFS, GEPS, WRF, COSMO, entre outros.

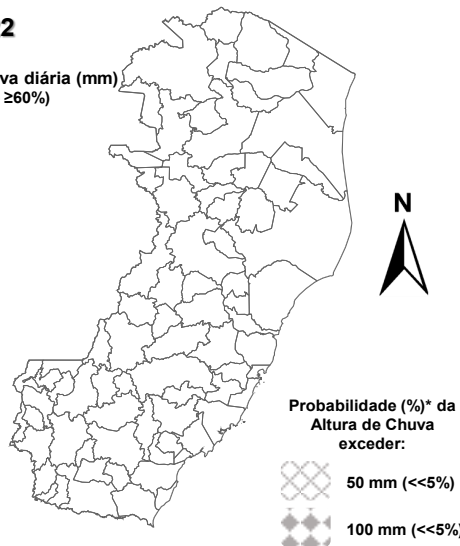
(a)

Previsão Probabilística de Chuva

Válida para:
22/06/2022

Altura de chuva diária (mm)
(Probabilidade $\geq 60\%$)

- >70
- 50 a 70
- 30 a 50
- 10 a 30
- 2 a 10
- 0 a 2



*Probabilidades inferiores a 30% para valores >50 ou >100 não são apresentadas no mapa.

Modelos meteorológicos utilizados: GFS, CMC, ICON, ECMWF, UKMO, ACCESS, CMA, ARPEGE, GDAPS, GEFS, GEPS, WRF, COSMO, entre outros.

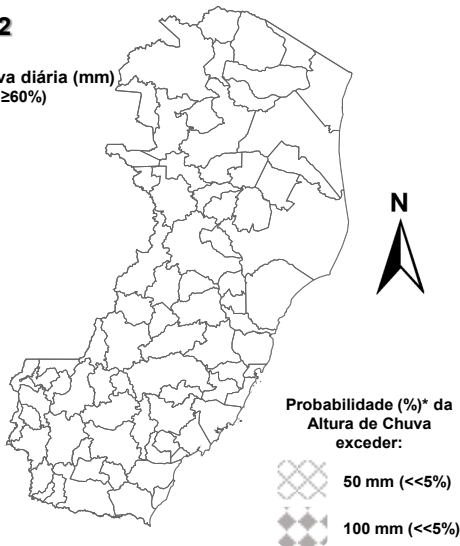
(b)

Previsão Probabilística de Chuva

Válida para:
23/06/2022

Altura de chuva diária (mm)
(Probabilidade $\geq 60\%$)

- >70
- 50 a 70
- 30 a 50
- 10 a 30
- 2 a 10
- 0 a 2



*Probabilidades inferiores a 30% para valores >50 ou >100 não são apresentadas no mapa.

Modelos meteorológicos utilizados: GFS, CMC, ICON, ECMWF, UKMO, ACCESS, CMA, ARPEGE, GDAPS, GEFS, GEPS, WRF, COSMO, entre outros.

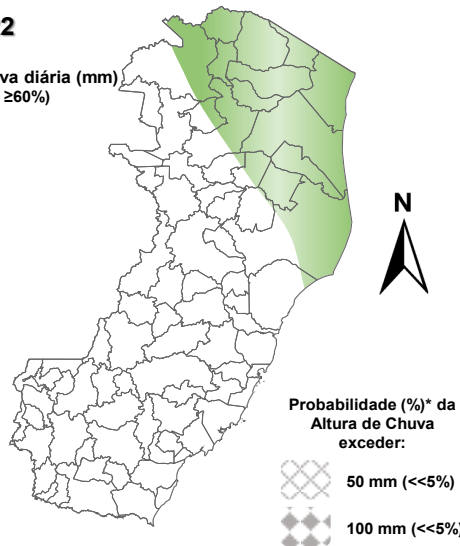
(c)

Previsão Probabilística de Chuva

Válida para:
24/06/2022

Altura de chuva diária (mm)
(Probabilidade $\geq 60\%$)

- >70
- 50 a 70
- 30 a 50
- 10 a 30
- 2 a 10
- 0 a 2



*Probabilidades inferiores a 30% para valores >50 ou >100 não são apresentadas no mapa.

Modelos meteorológicos utilizados: GFS, CMC, ICON, ECMWF, UKMO, ACCESS, CMA, ARPEGE, GDAPS, GEFS, GEPS, WRF, COSMO, entre outros.

(d)

[>> Explicação dos mapas](#)



Acumulado de chuva previsto para o período de 21 a 27/06/2022

A previsão quantitativa/probabilística de chuva para os próximos 7 dias sugere um acumulado médio inferior aos 20 mm (Figura 3), sendo que alguns pontos da área esverdeada podem acumular um pouco mais de 20 mm.

Figura 3 – Previsão probabilística (mm) de chuva acumulada para o período de 21 a 27/06/2022 no estado.

Previsão Probabilística de Chuva

Válida para:
21 a 27/06/2022

Altura de chuva
Acumulada em 7 dias (mm)
(Probabilidade $\geq 50\%$)*

>100

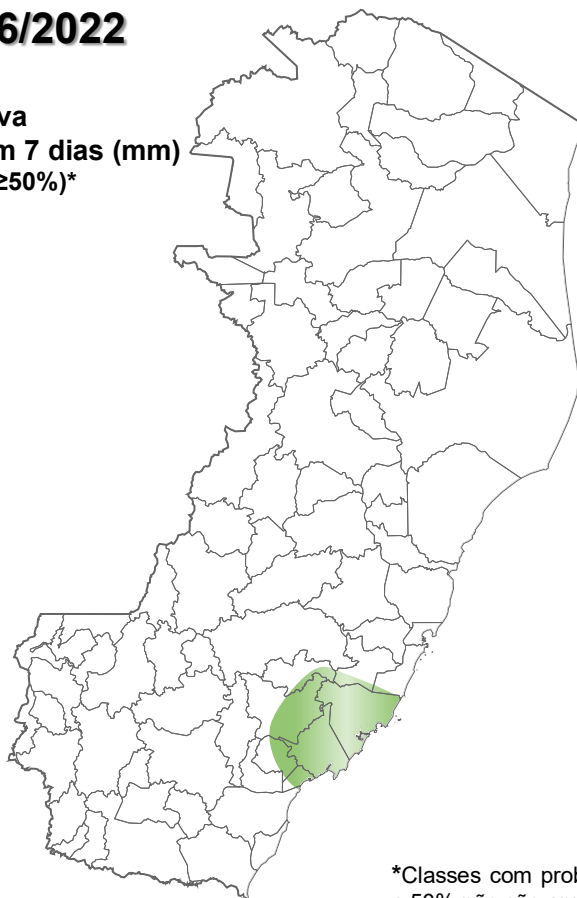
80 a 100

60 a 80

40 a 60

20 a 40

<20



*Classes com probabilidades inferiores a 50% não são apresentadas no mapa.

Modelos meteorológicos utilizados: GFS, CMC, ICON, ECMWF, ACCESS, CMA, GDAPS, GEFS (ensemble), GEPS (Ensemble), WRF e COSMO.

>> [Entenda este mapa](#)



Figura 4 – Avisos meteorológicos vigentes, de acordo com a previsão da Cepdec.

Avisos Meteorológicos

Válidos para:
21/06/2022
(sem avisos)

Impacto*:

Excepcional

Alto

Moderado

Sem aviso



*O(s) tipo(s) de aviso no mapa é(ão) representado(s) pelo ícone da Cobrade.

Modelos meteorológicos utilizados: GFS, CMC, ICON, ECMWF, UKMO, ACCESS, CMA, ARPEGE, GDAPS, GEFS, GEPS, WRF, COSMO, entre outros.

(a)

Avisos Meteorológicos

Válidos para:
22/06/2022
(sem avisos)

Impacto*:

Excepcional

Alto

Moderado

Sem aviso



*O(s) tipo(s) de aviso no mapa é(ão) representado(s) pelo ícone da Cobrade.

Modelos meteorológicos utilizados: GFS, CMC, ICON, ECMWF, UKMO, ACCESS, CMA, ARPEGE, GDAPS, GEFS, GEPS, WRF, COSMO, entre outros.

(b)

Validade	Tipo	Impacto	Região Afetada
-	-	-	-

Impactos: moderado – prob. de 30-50% (exceto tempestades severas) e alto – prob. >50% para o tempo severo previsto (tipo). Excepcional: prob. para tempo sev. raro.

Avisos e alertas de parceiros:

- Avisos meteorológicos: os avisos meteorológicos das instituições parceiras da Cepdec podem ser acessados nos sites do [Incaper](#) e [Inmet](#)
- Alertas geo-hidrológicos: [não há alertas ativos](#)
- Monitoramento hidrológico: [Sace](#), [boletim semanal \(Grande Vitória\)](#) e [sala de situação](#)

5. FONTES DE DADOS/INFORMAÇÕES

- [Defesa Civil Nacional](#)
- [Inmet](#)
- [CPTEC/Inpe](#)
- [Cemaden](#)
- [Incaper](#)
- [CPRM](#)
- [Nomads/NCEP/NOAA](#)
- [CPC/NCEP/NOAA](#)
- [MSC](#)
- [Godae](#)
- [ECMWF](#)
- [DW](#)
- [JMA](#)

Elaborado por Bruce Pontes (CREA AL-1530/D).