



BOLETIM DE AVISOS METEOROLÓGICOS E ALERTAS

ESTADO DO ESPÍRITO SANTO

15 de junho de 2022

Número: 20220615.0 – Atualizado às 12:42 (horário de Brasília)

A Coordenadoria Estadual de Proteção e Defesa Civil, órgão coordenador do Sistema Estadual de Monitoramento e Alerta de Desastres, conforme decreto 4488-R de 09 de agosto 2019, registra:

1. SITUAÇÃO

Tempo ainda seco e frio no estado. A temperatura máxima supera os 30 °C apenas no sábado (18). A mínima sobe um pouco, a partir de amanhã, mas [ainda abaixo da média para o mês](#).

2. TEMPO SEVERO PREVISTO

Simbologia: – / Tipo: – / Cobrada: –

>> [Acesse as definições](#)

3. RECOMENDAÇÕES

As recomendações para lidar com os fenômenos adversos e seus possíveis efeitos podem ser acessadas na página da [Cepdec](#).

4. ANÁLISE SINÓTICA, PREVISÃO DE TEMPO, AVISOS E ALERTAS

A terça-feira (14) não observou chuva no estado.

Até o fechamento desta edição de quarta-feira (15), dados de satélite mostravam variação de nebulosidade sobre alguns trechos do Espírito Santo (Figura 1). Uma massa de ar seco e frio atua no estado. O radar meteorológico de Santa Teresa não estimava precipitação sobre o continente. Até as 12h20 (horário de Brasília), nenhum pluviômetro havia acumulado chuva no estado. O dia começou com nevoeiro/neblina em trechos do setor oeste capixaba. A temperatura mínima registrada nas estações meteorológicas oficiais (situadas a ~700-950 m de altitude) variou entre ~7 e 9 °C.

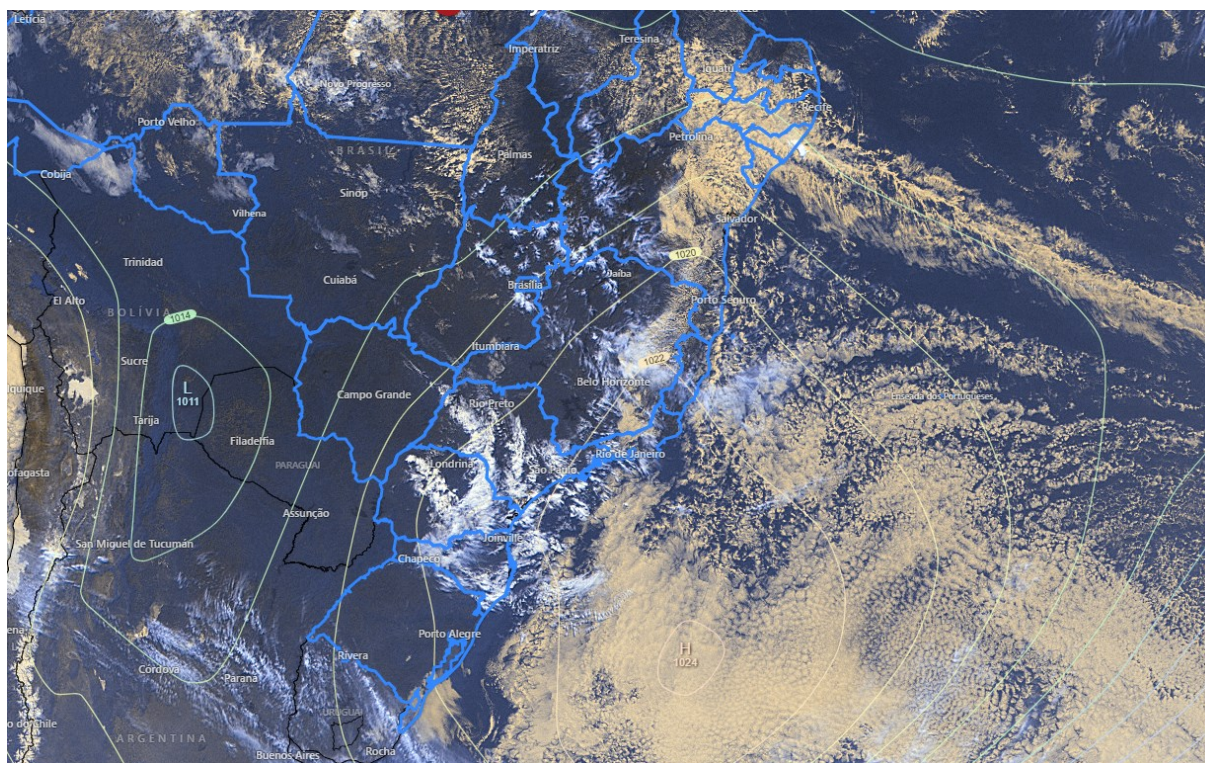
>> Encontre as definições de alguns termos técnicos, utilizados neste item, no anexo e em [1](#), [2](#), [3](#) e [4](#)

Quarta-feira (15/06/2022)

O restante desta quarta-feira (15) segue com períodos de sol intercalando com momentos de céu nublado na maior parte do estado, sem expectativa de chuva (Figura 2a). Temperatura máxima similar à dos dias anteriores (2 a 3 °C mais baixa que a média do mês corrente).

Figura 1 – Imagem do satélite GOES-16 às 15:00 UTC (canal visível) e isóbaras às 15 UTC de 15/06/2022.

- L – Sistema de Baixa Pressão
- H – Sistema de Alta Pressão



Fontes: Windy; ECMWF; NOAA.

Quinta-feira (16/06/2022)

Na quinta-feira (16), a massa de ar seco e frio continua dificultando a formação de nuvens de chuva (Figura 2b) e mantém a temperatura baixa. Pode chover um pouco em pontos do setor nordeste. Ocorre variação de nuvens no centro-norte e sudeste capixaba. Temperatura máxima ainda amena. O dia começa frio na maioria das regiões, ainda não se descartando formação de geada fraca ao amanhecer em pontos isolados das áreas mais altas que 1100 m. Nevoeiro/neblina ao amanhecer em vários trechos do estado (exceto Grande Vitória e litoral norte).

Tendências para sexta-feira, sábado e domingo (17, 18 e 19/06/2022)

Na sexta-feira (17), a massa de ar começa a aquecer (Figura 2c), mas o dia ainda começa frio. Não há previsão de chuva e a temperatura máxima sobe um pouco mais que nos dias anteriores. Nevoeiro/neblina ao amanhecer em vários trechos do estado, com exceção da Grande Vitória. Ocorre pouca variação de nuvens.

Sábado (18) ainda sem expectativa de chuva no estado (Figura 2d). Tempo predominantemente aberto. A temperatura máxima sobe bem mais que nos dias anteriores, superando os 33 °C em algumas baixadas do Espírito Santo. Nevoeiro/neblina ao amanhecer em trechos do setor norte e oeste do estado.



As previsões numéricas têm apresentado muitas diferenças entre os modelos, a partir do domingo (19). De modo geral, há probabilidade de 40 a 50% para chuva fraca em trechos da Região Sul e setor sul da Serrana e da Grande Vitória, devido à chegada de uma frente fria.

A condição de tempo detalhada pode ser acessada na [página da CM/Incaper](#).

Previsão probabilística de chuva

Quarta-feira (15) – Figura 2a: não há probabilidade significativa para chuva no estado.

Quinta-feira (16) – Figura 2b: probabilidade de 50-60%* para acumulados de 2 a 10 mm em trechos da área esverdeada (setor nordeste). Não há probabilidade significativa para chuva nas demais áreas do estado.

Sexta-feira (17) – Figura 2c: não há probabilidade significativa para chuva no estado.

Sábado (18) – Figura 2d: não há probabilidade significativa para chuva no estado.

*Os modelos apresentaram muita discordância entre si para o(s) intervalo(s) de chuva nesta(s) probabilidade(s).



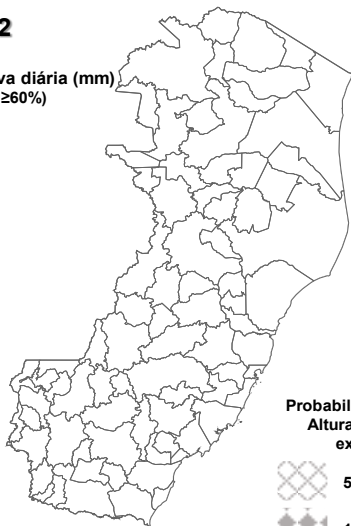
Figura 2 – Previsão probabilística (%) relativa aos intervalos diários de chuva previstos (mm/dia) para 15 (a), 16 (b), 17 (c) e 18/06/2022 (d).

Previsão Probabilística de Chuva

Válida para:
15/06/2022

Altura de chuva diária (mm)
(Probabilidade $\geq 60\%$)

- >70
- 50 a 70
- 30 a 50
- 10 a 30
- 2 a 10
- 0 a 2



Probabilidade (%)* da
Altura de Chuva
exceder:

- 50 mm (<<5%)
- 100 mm (<<5%)

*Probabilidades inferiores a 30% para valores >50 ou >100 não são apresentadas no mapa.

Modelos meteorológicos utilizados: GFS, CMC, ICON, ECMWF, UKMO, ACCESS, CMA, ARPEGE, GDAPS, GEFS, GEPS, WRF, COSMO, entre outros.

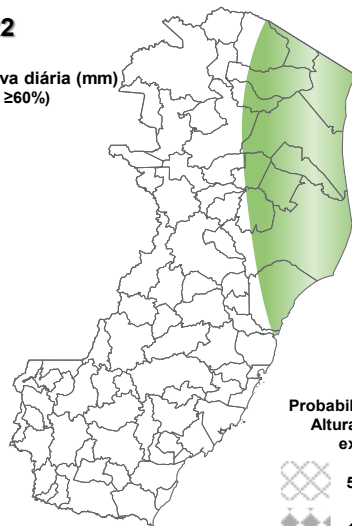
(a)

Previsão Probabilística de Chuva

Válida para:
16/06/2022

Altura de chuva diária (mm)
(Probabilidade $\geq 60\%$)

- >70
- 50 a 70
- 30 a 50
- 10 a 30
- 2 a 10
- 0 a 2



Probabilidade (%)* da
Altura de Chuva
exceder:

- 50 mm (<<5%)
- 100 mm (<<5%)

*Probabilidades inferiores a 30% para valores >50 ou >100 não são apresentadas no mapa.

Modelos meteorológicos utilizados: GFS, CMC, ICON, ECMWF, UKMO, ACCESS, CMA, ARPEGE, GDAPS, GEFS, GEPS, WRF, COSMO, entre outros.

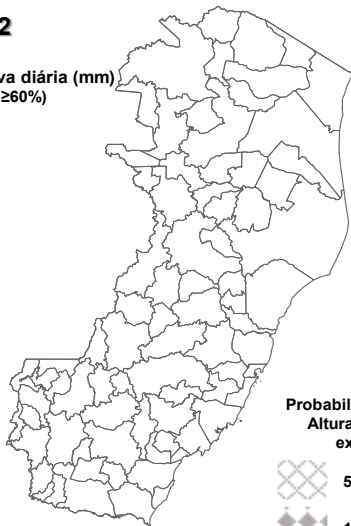
(b)

Previsão Probabilística de Chuva

Válida para:
17/06/2022

Altura de chuva diária (mm)
(Probabilidade $\geq 60\%$)

- >70
- 50 a 70
- 30 a 50
- 10 a 30
- 2 a 10
- 0 a 2



Probabilidade (%)* da
Altura de Chuva
exceder:

- 50 mm (<<5%)
- 100 mm (<<5%)

*Probabilidades inferiores a 30% para valores >50 ou >100 não são apresentadas no mapa.

Modelos meteorológicos utilizados: GFS, CMC, ICON, ECMWF, UKMO, ACCESS, CMA, ARPEGE, GDAPS, GEFS, GEPS, WRF, COSMO, entre outros.

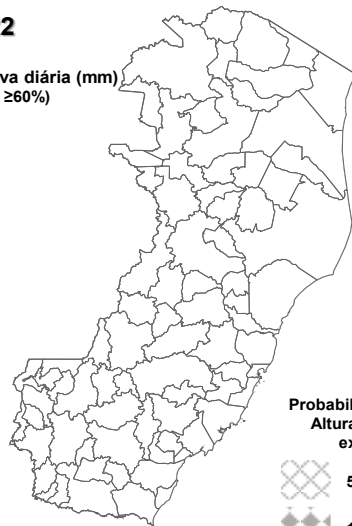
(c)

Previsão Probabilística de Chuva

Válida para:
18/06/2022

Altura de chuva diária (mm)
(Probabilidade $\geq 60\%$)

- >70
- 50 a 70
- 30 a 50
- 10 a 30
- 2 a 10
- 0 a 2



Probabilidade (%)* da
Altura de Chuva
exceder:

- 50 mm (<<5%)
- 100 mm (<<5%)

*Probabilidades inferiores a 30% para valores >50 ou >100 não são apresentadas no mapa.

Modelos meteorológicos utilizados: GFS, CMC, ICON, ECMWF, UKMO, ACCESS, CMA, ARPEGE, GDAPS, GEFS, GEPS, WRF, COSMO, entre outros.

(d)

[>> Explicação dos mapas](#)



Acumulado de chuva previsto para o período de 15 a 21/06/2022

A previsão quantitativa/probabilística de chuva para os próximos 7 dias sugere um acumulado médio inferior aos 20 mm (Figura 3).

Figura 3 – Previsão probabilística (mm) de chuva acumulada para o período de 15 a 21/06/2022 no estado.

Previsão Probabilística de Chuva

Válida para:
15 a 21/06/2022

Altura de chuva
Acumulada em 7 dias (mm)
(Probabilidade $\geq 50\%$)*

>100

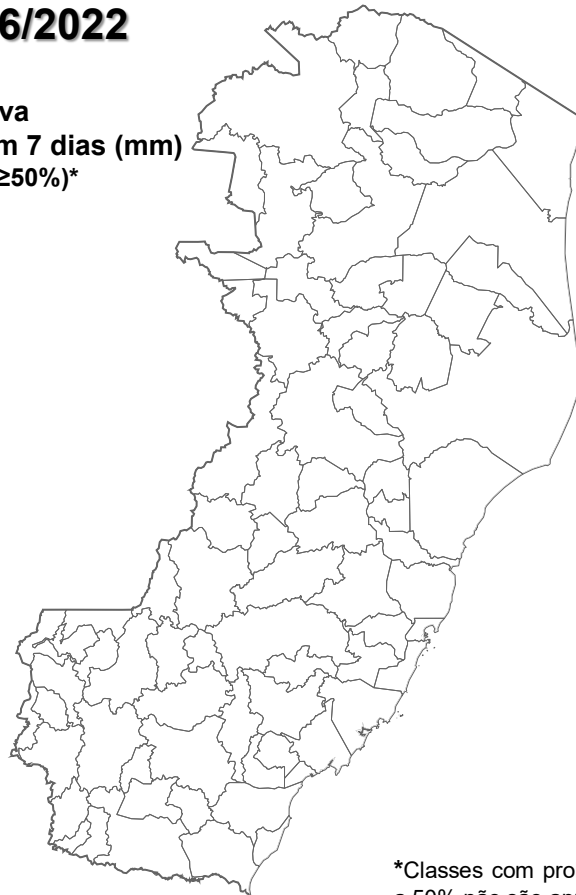
80 a 100

60 a 80

40 a 60

20 a 40

<20



*Classes com probabilidades inferiores a 50% não são apresentadas no mapa.

Modelos meteorológicos utilizados: GFS, CMC, ICON, ECMWF, ACCESS, CMA, GDAPS, GEFS (ensemble), GEPS (Ensemble), WRF e COSMO.

[>> Entenda este mapa](#)



Figura 4 – Avisos meteorológicos vigentes, de acordo com a previsão da Cepdec.

Avisos Meteorológicos

Válidos para:
15/06/2022
(sem avisos)

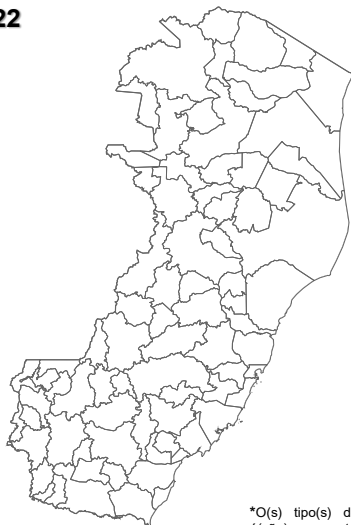
Impacto*:

Excepcional

Alto

Moderado

Sem aviso



*O(s) tipo(s) de aviso no mapa é(ão) representado(s) pelo ícone da Cobrade.

Modelos meteorológicos utilizados: GFS, CMC, ICON, ECMWF, UKMO, ACCESS, CMA, ARPEGE, GDAPS, GEFS, GEPS, WRF, COSMO, entre outros.

(a)

Avisos Meteorológicos

Válidos para:
16/06/2022
(sem avisos)

Impacto*:

Excepcional

Alto

Moderado

Sem aviso



*O(s) tipo(s) de aviso no mapa é(ão) representado(s) pelo ícone da Cobrade.

Modelos meteorológicos utilizados: GFS, CMC, ICON, ECMWF, UKMO, ACCESS, CMA, ARPEGE, GDAPS, GEFS, GEPS, WRF, COSMO, entre outros.

(b)

Validade	Tipo	Impacto	Região Afetada
-	-	-	-

Impactos: moderado – prob. de 30-50% (exceto tempestades severas) e alto – prob. >50% para o tempo severo previsto (tipo). Excepcional: prob. para tempo sev. raro.

Avisos e alertas de parceiros:

- Avisos meteorológicos: os avisos meteorológicos das instituições parceiras da Cepdec podem ser acessados nos sites do [Incaper](#) e [Inmet](#)
- Alertas geo-hidrológicos: [não há alertas ativos](#)
- Monitoramento hidrológico: [Sace](#), [boletim semanal \(Grande Vitória\)](#) e [sala de situação](#)

5. FONTES DE DADOS/INFORMAÇÕES

- [Defesa Civil Nacional](#)
- [Inmet](#)
- [CPTEC/Inpe](#)
- [Cemaden](#)
- [Incaper](#)
- [CPRM](#)
- [Nomads/NCEP/NOAA](#)
- [CPC/NCEP/NOAA](#)
- [MSC](#)
- [Godae](#)
- [ECMWF](#)
- [DW](#)
- [JMA](#)

Elaborado por Bruce Pontes (CREA AL-1530/D).