



BOLETIM DE AVISOS METEOROLÓGICOS E ALERTAS

ESTADO DO ESPÍRITO SANTO

13 de junho de 2022

Número: 20220613.0 – Atualizado às 13:17 (horário de Brasília)

A Coordenadoria Estadual de Proteção e Defesa Civil, órgão coordenador do Sistema Estadual de Monitoramento e Alerta de Desastres, conforme decreto 4488-R de 09 de agosto 2019, registra:

1. SITUAÇÃO

A maior parte desta semana tem tempo seco e frio no estado. Possível geada fraca ao amanhecer em pontos isolados das áreas mais altas da Região Serrana, nos próximos dias.

2. TEMPO SEVERO PREVISTO

Simbologia: – / Tipo: – / Cobrada: –

>> [Acesse as definições](#)

3. RECOMENDAÇÕES

As recomendações para lidar com os fenômenos adversos e seus possíveis efeitos podem ser acessadas na página da [Cepdec](#).

4. ANÁLISE SINÓTICA, PREVISÃO DE TEMPO, AVISOS E ALERTAS

O domingo (12) observou chuvisco e chuva fraca em alguns trechos do estado, sem acumulados significativos. Os valores ficaram na casa de 1-2 mm em pontos das regiões Serrana e Sul, com um máximo de até 9 mm no ABC Capixaba.

Até o fechamento desta edição de segunda-feira (13), dados de satélite mostravam muita nebulosidade sobre a metade norte capixaba (Figura 1). Uma frente fria atuava sobre o extremo-norte do estado, sendo que a massa de ar seco e frio associada já está avançando pelo estado. O radar meteorológico de Santa Teresa não estimava precipitação. Até as 12h40 (horário de Brasília), a chuva acumulada era de 1 a 2 mm em pontos isolados, com um máximo de 7 mm em Baixo Guandu.

>> Encontre as definições de alguns termos técnicos, utilizados neste item, no anexo e em [1](#), [2](#), [3](#) e [4](#)

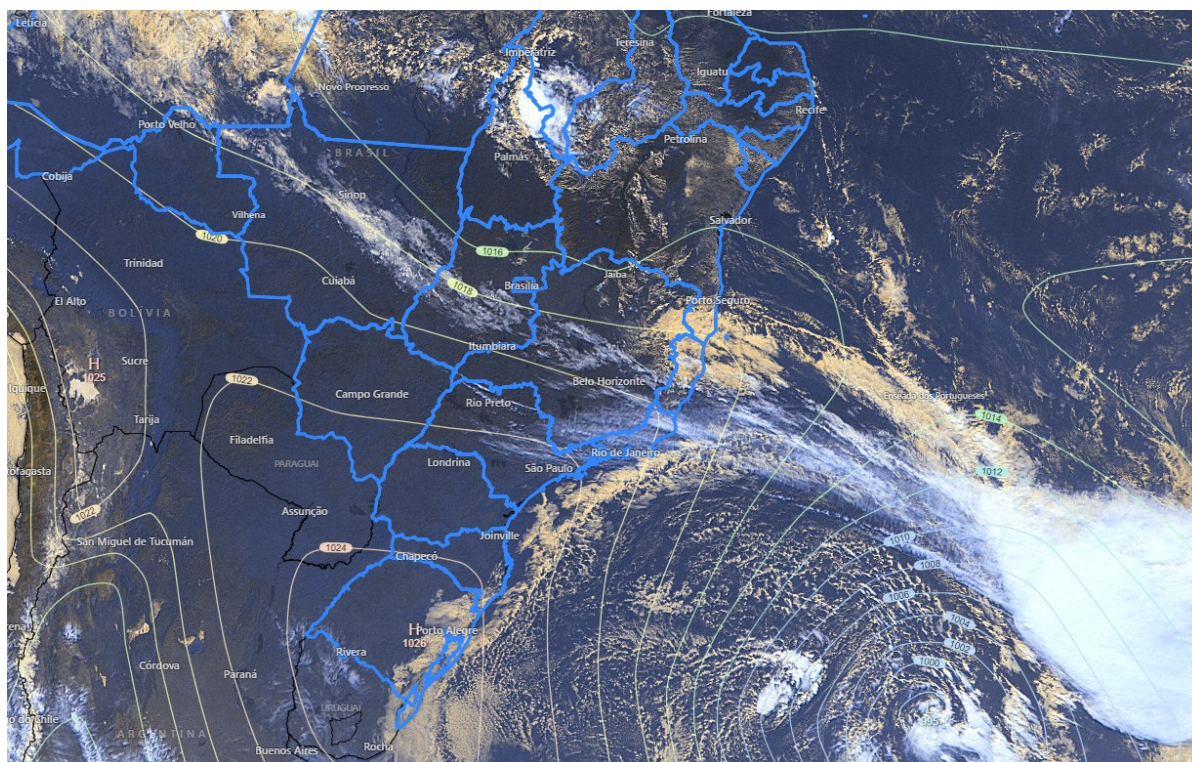
Segunda-feira (13/06/2022)

O restante desta segunda-feira (13) não deve registrar chuva no Espírito Santo (Figura 2a), devido ao avanço de uma massa de ar seco e frio. As nuvens que se formaram sobre a metade sul já começaram a se dissipar, mas ainda devem persistir sobre a metade norte do estado. A temperatura máxima não consegue subir muito, mesmo com as aberturas de sol. A temperatura mínima de hoje deve ocorrer à noite, podendo ficar na casa dos 7-9 °C nas áreas mais altas

que 800 m da Região Serrana. Vento moderado no litoral capixaba (rajadas de até 45 km/h). Mar um pouco agitado em algumas praias.

Figura 1 – Imagem do satélite GOES-16 às 15:30 UTC (canal visível) e isóbaras às 15 UTC de 13/06/2022.

- L – Sistema de Baixa Pressão
- H – Sistema de Alta Pressão



Fontes: Windy; ECMWF; NOAA.

Terça-feira (14/06/2022)

Na terça-feira (14), uma massa de ar seco e frio deixa o tempo aberto (Figura 2b) e a temperatura baixa no estado. Temperatura máxima similar à dos dias anteriores. O dia amanhece com temperaturas mínimas baixas, não se descartando a ocorrência de geada fraca em pontos isolados com altitude superior aos 800/900 m na Região Serrana (Figura 4a). Possível nevoeiro/neblina em alguns vales das regiões Sul e Noroeste. O vento perde força no litoral. A agitação marítima diminui.

Tendências para quarta e quinta-feira (15 e 16/06/2022)

Na quarta-feira (15), a massa de ar seco e frio persiste, mantendo o tempo aberto na maior parte do estado (Figura 2c) e a temperatura baixa. Pode chover um pouco em pontos do litoral norte, mas o predomínio é de tempo aberto. Temperatura máxima similar à dos dias anteriores. O dia amanhece com temperaturas mínimas baixas, não se descartando a ocorrência de geada fraca em pontos isolados com altitude superior aos 800/900 m na Região Serrana (Figura 4b). Possível nevoeiro/neblina em alguns vales das regiões Sul e Noroeste.



Na quinta-feira (16), a massa de ar seco e frio mantém o tempo aberto no estado (Figura 2d) e a temperatura baixa. Temperatura máxima similar à dos dias anteriores. O dia amanhece com temperaturas mínimas baixas. Possível nevoeiro/neblina em alguns vales das regiões Sul, Serrana e Noroeste.

A condição de tempo detalhada pode ser acessada na [página da CM/Incaper](#).

Previsão probabilística de chuva

Segunda-feira (13) – Figura 2a: não há probabilidade significativa para chuva no estado, nos demais períodos. *O acumulado observado durante a madrugada não foi desenhado no mapa.*

Terça-feira (14) – Figura 2b: não há probabilidade significativa para chuva no estado.

Quarta-feira (15) – Figura 2c: probabilidade de 60*-70% para acumulados de 1 a 5 mm em trechos da área esverdeada, no litoral norte. Não há probabilidade significativa para chuva nas demais áreas do estado.

Quinta-feira (16) – Figura 2d: não há probabilidade significativa para chuva no estado.

*Os modelos apresentaram muita discordância entre si para o(s) intervalo(s) de chuva nesta(s) probabilidade(s).



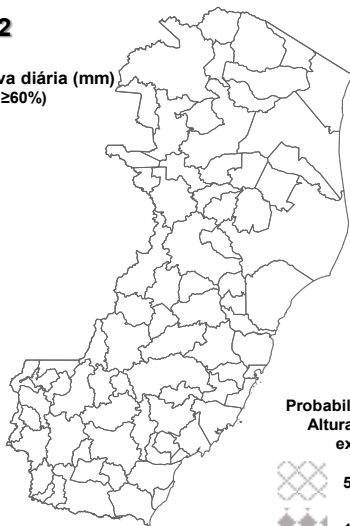
Figura 2 – Previsão probabilística (%) relativa aos intervalos diários de chuva previstos (mm/dia) para 13 (a), 14 (b), 15 (c) e 16/06/2022 (d).

Previsão Probabilística de Chuva

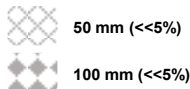
Válida para:
13/06/2022

Altura de chuva diária (mm)
(Probabilidade ≥60%)

- >70
- 50 a 70
- 30 a 50
- 10 a 30
- 2 a 10
- 0 a 2



Probabilidade (%)* da
Altura de Chuva
exceder:



*Probabilidades inferiores a 30% para valores >50 ou >100 não são apresentadas no mapa.

Modelos meteorológicos utilizados: GFS, CMC, ICON, ECMWF, UKMO, ACCESS, CMA, ARPEGE, GDAPS, GEFS, GEPS, WRF, COSMO, entre outros.

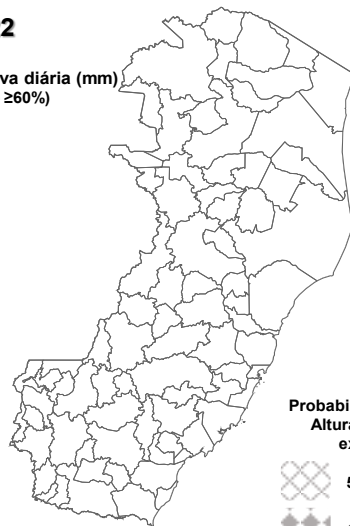
(a)

Previsão Probabilística de Chuva

Válida para:
14/06/2022

Altura de chuva diária (mm)
(Probabilidade ≥60%)

- >70
- 50 a 70
- 30 a 50
- 10 a 30
- 2 a 10
- 0 a 2



Probabilidade (%)* da
Altura de Chuva
exceder:



*Probabilidades inferiores a 30% para valores >50 ou >100 não são apresentadas no mapa.

Modelos meteorológicos utilizados: GFS, CMC, ICON, ECMWF, UKMO, ACCESS, CMA, ARPEGE, GDAPS, GEFS, GEPS, WRF, COSMO, entre outros.

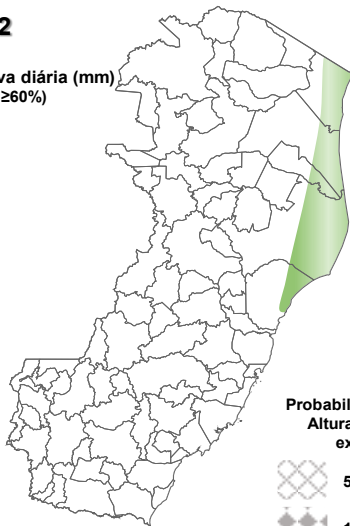
(b)

Previsão Probabilística de Chuva

Válida para:
15/06/2022

Altura de chuva diária (mm)
(Probabilidade ≥60%)

- >70
- 50 a 70
- 30 a 50
- 10 a 30
- 2 a 10
- 0 a 2



Probabilidade (%)* da
Altura de Chuva
exceder:



*Probabilidades inferiores a 30% para valores >50 ou >100 não são apresentadas no mapa.

Modelos meteorológicos utilizados: GFS, CMC, ICON, ECMWF, UKMO, ACCESS, CMA, ARPEGE, GDAPS, GEFS, GEPS, WRF, COSMO, entre outros.

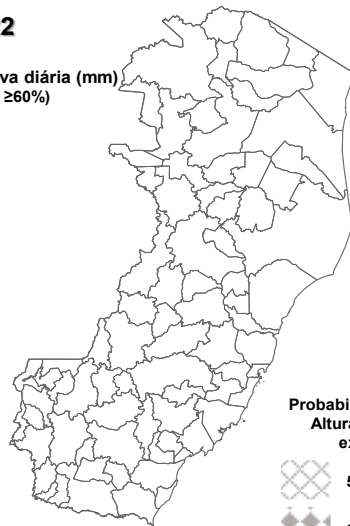
(c)

Previsão Probabilística de Chuva

Válida para:
16/06/2022

Altura de chuva diária (mm)
(Probabilidade ≥60%)

- >70
- 50 a 70
- 30 a 50
- 10 a 30
- 2 a 10
- 0 a 2



Probabilidade (%)* da
Altura de Chuva
exceder:



*Probabilidades inferiores a 30% para valores >50 ou >100 não são apresentadas no mapa.

Modelos meteorológicos utilizados: GFS, CMC, ICON, ECMWF, UKMO, ACCESS, CMA, ARPEGE, GDAPS, GEFS, GEPS, WRF, COSMO, entre outros.

(d)

[>> Explicação dos mapas](#)



Acumulado de chuva previsto para o período de 13 a 19/06/2022

A previsão quantitativa/probabilística de chuva para os próximos 7 dias sugere um acumulado médio inferior aos 20 mm (Figura 3).

Figura 3 – Previsão probabilística (mm) de chuva acumulada para o período de 13 a 19/06/2022 no estado.

Previsão Probabilística de Chuva

Válida para:
13 a 19/06/2022

Altura de chuva
Acumulada em 7 dias (mm)
(Probabilidade $\geq 50\%$)*

>100

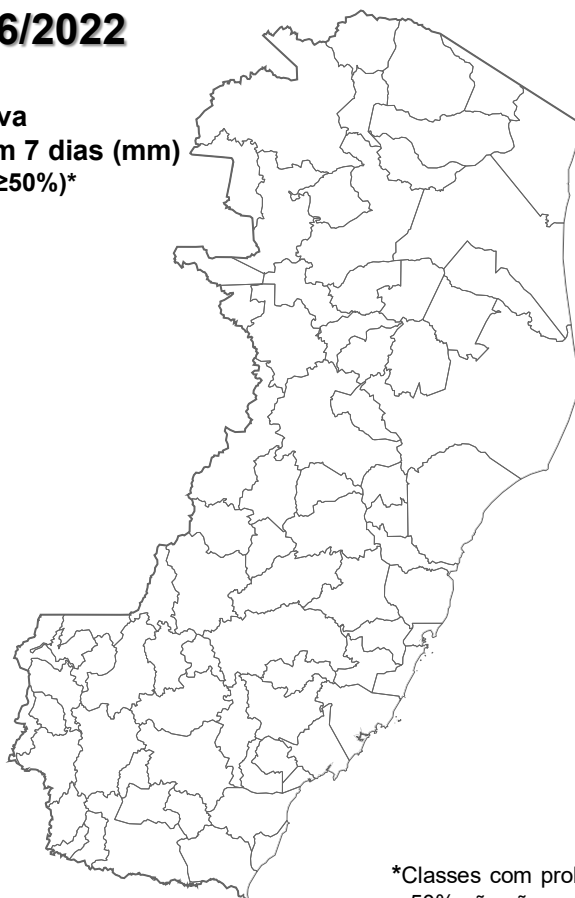
80 a 100

60 a 80

40 a 60

20 a 40

<20



*Classes com probabilidades inferiores a 50% não são apresentadas no mapa.

Modelos meteorológicos utilizados: GFS, CMC, ICON, ECMWF, ACCESS, CMA, GDAPS, GEFS (ensemble), GEPS (Ensemble), WRF e COSMO.

[>> Entenda este mapa](#)

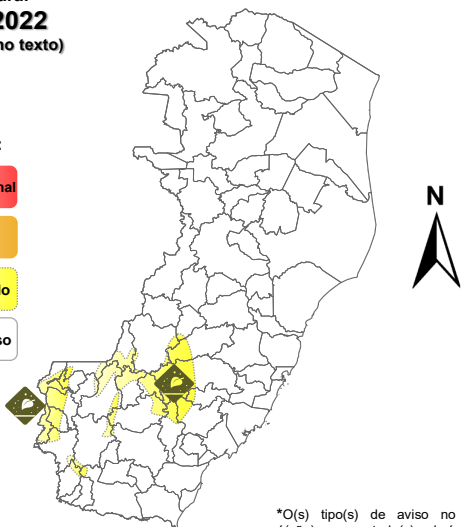
Figura 4 – Avisos meteorológicos vigentes, de acordo com a previsão da Cepdec.

Avisos Meteorológicos

Válidos para:
14/06/2022
(detalhes no texto)

Impacto*:

- Excepcional
- Alto
- Moderado
- Sem aviso



*O(s) tipo(s) de aviso no mapa é(ão) representado(s) pelo ícone da Cobrade.

Modelos meteorológicos utilizados: GFS, CMC, ICON, ECMWF, UKMO, ACCESS, CMA, ARPEGE, GDAPS, GEFS, GEPS, WRF, COSMO, entre outros.

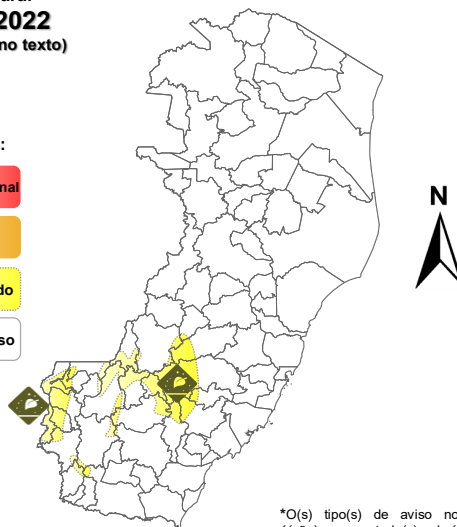
(a)

Avisos Meteorológicos

Válidos para:
15/06/2022
(detalhes no texto)

Impacto*:

- Excepcional
- Alto
- Moderado
- Sem aviso



*O(s) tipo(s) de aviso no mapa é(ão) representado(s) pelo ícone da Cobrade.

Modelos meteorológicos utilizados: GFS, CMC, ICON, ECMWF, UKMO, ACCESS, CMA, ARPEGE, GDAPS, GEFS, GEPS, WRF, COSMO, entre outros.

(b)

Validade	Tipo	Impacto	Região Afetada
Amanhecer de 14 e 15/06/2022	Possível geada fraca	Moderado	Pontos isolados com altitude superior aos 800/900 m na Região Serrana*

Impactos: moderado – prob. de 30-50% (exceto tempestades severas) e alto – prob. >50% para o tempo severo previsto (tipo). Excepcional: prob. para tempo sev. raro.

*Nenhuma sede municipal está situada nestas altitudes ou acima delas.

Avisos e alertas de parceiros:

- Avisos meteorológicos: os avisos meteorológicos das instituições parceiras da Cepdec podem ser acessados nos sites do [Incaper](#) e [Inmet](#)
- Alertas geo-hidrológicos: [não há alertas ativos](#)
- Monitoramento hidrológico: [Sace](#), [boletim semanal \(Grande Vitória\)](#) e [sala de situação](#)

5. FONTES DE DADOS/INFORMAÇÕES

- [Defesa Civil Nacional](#)
- [Inmet](#)
- [CPTEC/Inpe](#)
- [Cemaden](#)
- [Incaper](#)
- [CPRM](#)
- [Nomads/NCEP/NOAA](#)
- [CPC/NCEP/NOAA](#)
- [MSC](#)
- [Godae](#)
- [ECMWF](#)
- [DW](#)
- [JMA](#)

Elaborado por Bruce Pontes (CREA AL-1530/D).