



BOLETIM DE AVISOS METEOROLÓGICOS E ALERTAS

ESTADO DO ESPÍRITO SANTO

25 de maio de 2022

Número: 20220525.0 – Atualizado às 12:21 (horário de Brasília)

A Coordenadoria Estadual de Proteção e Defesa Civil, órgão coordenador do Sistema Estadual de Monitoramento e Alerta de Desastres, conforme decreto 4488-R de 09 de agosto 2019, registra:

1. SITUAÇÃO

Variação de nuvens e chuva ocasional na maior parte do estado.

2. TEMPO SEVERO PREVISTO

Simbologia: – / Tipo: – / Cobradora: –

[>> Acesse as definições](#)

3. RECOMENDAÇÕES

As recomendações para lidar com os fenômenos adversos e seus possíveis efeitos podem ser acessadas na página da [Cepdec](#).

4. ANÁLISE SINÓTICA, PREVISÃO DE TEMPO, AVISOS E ALERTAS

A terça-feira (24) teve registro de 2 a 10 mm de chuva, em média, na faixa leste do estado, com picos isolados em torno dos 15-20 mm.

Até o fechamento desta edição de quarta-feira (25), dados de satélite mostravam muita variação de nuvens sobre o norte do Espírito Santo e em alguns trechos da metade sul (Figura 1). A nebulosidade está associada à interação entre as circulações locais de vento e fracas perturbações nos ventos de um anticiclone migratório. O radar meteorológico de Santa Teresa estimava precipitação em trechos da faixa leste e metade norte do estado. Até as 11h40 (horário de Brasília), os pluviômetros oficiais do Espírito Santo haviam acumulado chuva de 1 a 5 mm na maioria dos municípios, sendo que trechos entre o norte da Grande Vitória, microrregião de Aracruz e de Santa Teresa acumularam de 10 a 20 mm, assim como as vizinhanças de Conceição da Barra e de São Mateus.

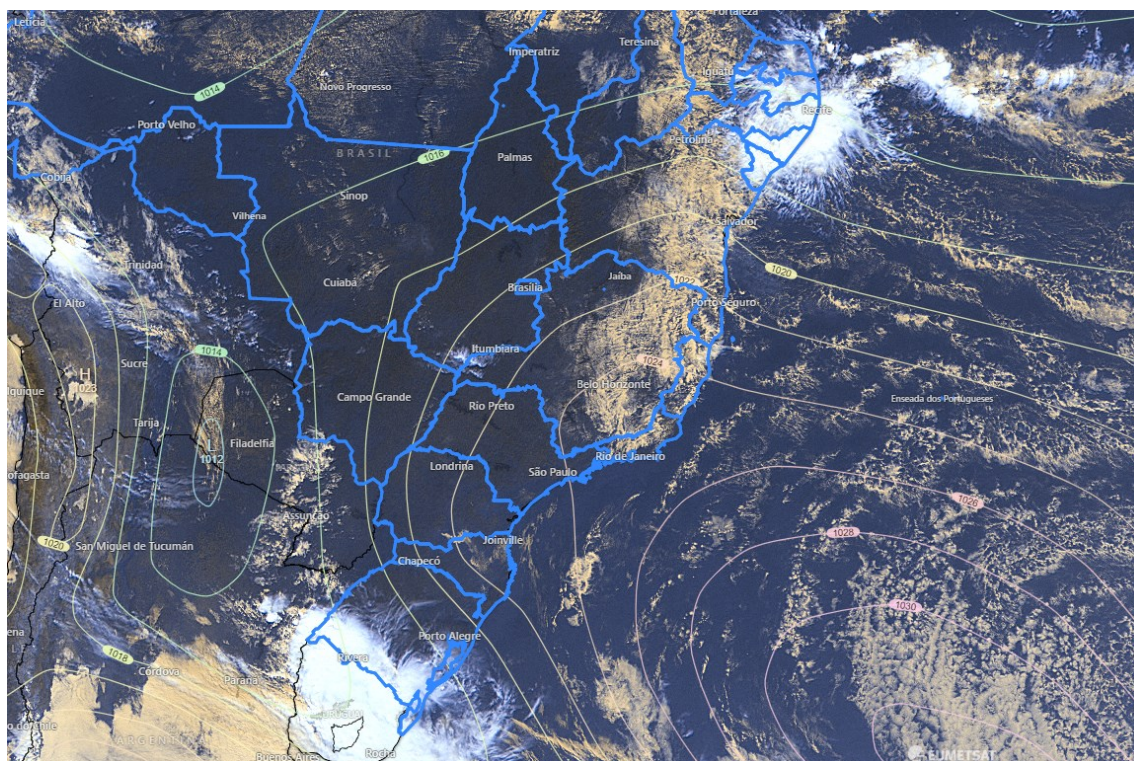
>> Encontre as definições de alguns termos técnicos, utilizados neste item, no anexo e em [1](#), [2](#), [3](#) e [4](#)

Quarta-feira (25/05/2022)

O restante desta quarta-feira (25) ainda deve contar com chuvas ocasionais na maior parte do estado devido à interação entre as circulações locais e leves perturbações nos ventos de um anticiclone migratório. A chuva cai na forma de pancada rápida em alguns trechos (Figura 2a). Os momentos de sol intercalam com períodos de tempo nublado/encoberto na maioria das regiões, sendo que o sudoeste do estado pode ter apenas chuva isolada.

Figura 1 – Imagem do satélite GOES-16 às 14:40 UTC (canal visível) e isóbaras às 15 UTC de 25/05/2022.

- L – Sistema de Baixa Pressão
- H – Sistema de Alta Pressão



Fontes: Windy; ECMWF; NOAA.

Quinta-feira (26/05/2022)

Quinta-feira (26) ainda com chuvas ocasionais na maior parte do estado. A chuva pode ser mais frequente entre a Grande Vitória e região de Aracruz (Figura 2b), podendo cair na forma de pancada rápida. Os momentos de sol intercalam com períodos de tempo nublado/encoberto. O sudoeste do estado tem menos probabilidade de chuva, mas não se descarta alguma chuva isolada/chuvisco.

Tendências para sexta-feira e sábado (27 e 28/05/2022)

Sexta-feira (27) ainda com variação de nuvens e previsão de chuva ocasional na maior parte do Espírito Santo. A chuva deve ser mais frequente no centro-leste do estado (Figura 2c), podendo cair na forma de pancada em alguns pontos. A probabilidade de chuva é baixa apenas para o extremo-sudoeste capixaba.

A previsão para o sábado (28) apresentou muitas diferenças entre os modelos numéricos de previsão de tempo. De modo geral, a probabilidade para chuva minimamente significativa no estado é baixa (Figura 2d).

A condição de tempo detalhada pode ser acessada na [página da CM/Incaper](#).



Previsão probabilística de chuva

Quarta-feira (25) – Figura 2a: probabilidade de 80% para chuvas de 10 a 30 mm em trechos da região amarelada (para acumulados menores que 10 mm, a probabilidade é de 95%). Probabilidade de 80% para acumulados de 2-10 mm em pontos das áreas esverdeadas, sendo que o sudoeste do estado pode acumular até 1-3 mm (70% de probabilidade).

Quinta-feira (26) – Figura 2b: probabilidade de 70% para chuvas de 10 a 20 mm em trechos da região amarelada (para acumulados menores que 10 mm, a probabilidade é de 85%). Probabilidade de 85% para acumulados de 2-10 mm em pontos das áreas esverdeadas, sendo que o sudoeste do estado pode acumular até 1-3 mm (60%* de probabilidade).

Sexta-feira (27) – Figura 2c: probabilidade de 65%* para chuvas de 10 a 30 mm em trechos da região amarelada (para acumulados menores que 10 mm, a probabilidade é de 85%). Probabilidade de 70-80% para acumulados de 2-10 mm em trechos das áreas esverdeadas.

Sábado (28) – Figura 2d: não há probabilidade minimamente significativa para chuva no estado.

*Os modelos apresentaram muita discordância entre si para o(s) intervalo(s) de chuva nesta(s) probabilidade(s).

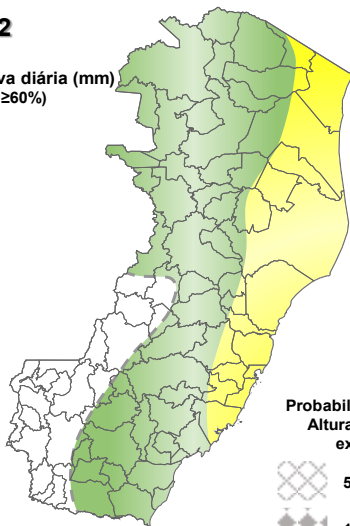
Figura 2 – Previsão probabilística (%) relativa aos intervalos diários de chuva previstos (mm/dia) para 25 (a), 26 (b), 27 (c) e 28/05/2022 (d).

Previsão Probabilística de Chuva

Válida para:
25/05/2022

Altura de chuva diária (mm)
(Probabilidade $\geq 60\%$)

- >70
- 50 a 70
- 30 a 50
- 10 a 30
- 2 a 10
- 0 a 2



Probabilidade (%)* da
Altura de Chuva
exceder:



*Probabilidades inferiores a 30% para valores >50 ou >100 não são apresentadas no mapa.

Modelos meteorológicos utilizados: GFS, CMC, ICON, ECMWF, UKMO, ACCESS, CMA, ARPEGE, GDAPS, GEFS, GEPS, WRF, COSMO, entre outros.

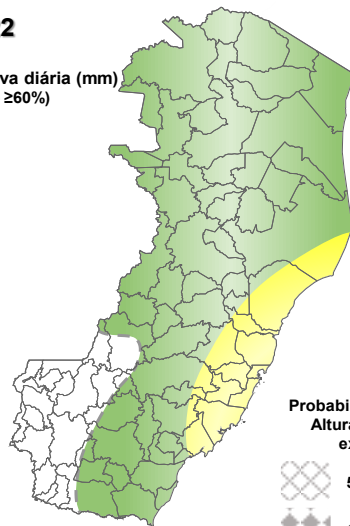
(a)

Previsão Probabilística de Chuva

Válida para:
26/05/2022

Altura de chuva diária (mm)
(Probabilidade $\geq 60\%$)

- >70
- 50 a 70
- 30 a 50
- 10 a 30
- 2 a 10
- 0 a 2



Probabilidade (%)* da
Altura de Chuva
exceder:



*Probabilidades inferiores a 30% para valores >50 ou >100 não são apresentadas no mapa.

Modelos meteorológicos utilizados: GFS, CMC, ICON, ECMWF, UKMO, ACCESS, CMA, ARPEGE, GDAPS, GEFS, GEPS, WRF, COSMO, entre outros.

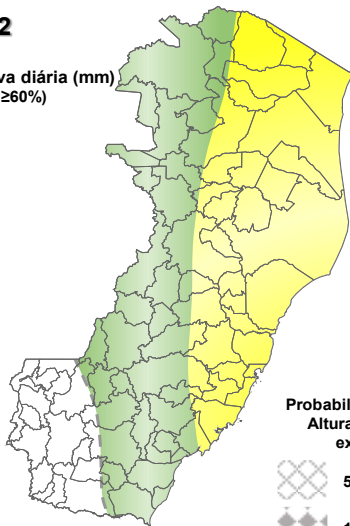
(b)

Previsão Probabilística de Chuva

Válida para:
27/05/2022

Altura de chuva diária (mm)
(Probabilidade $\geq 60\%$)

- >70
- 50 a 70
- 30 a 50
- 10 a 30
- 2 a 10
- 0 a 2



Probabilidade (%)* da
Altura de Chuva
exceder:



*Probabilidades inferiores a 30% para valores >50 ou >100 não são apresentadas no mapa.

Modelos meteorológicos utilizados: GFS, CMC, ICON, ECMWF, UKMO, ACCESS, CMA, ARPEGE, GDAPS, GEFS, GEPS, WRF, COSMO, entre outros.

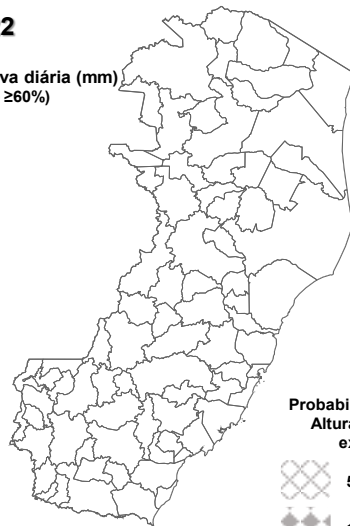
(c)

Previsão Probabilística de Chuva

Válida para:
28/05/2022

Altura de chuva diária (mm)
(Probabilidade $\geq 60\%$)

- >70
- 50 a 70
- 30 a 50
- 10 a 30
- 2 a 10
- 0 a 2



Probabilidade (%)* da
Altura de Chuva
exceder:



*Probabilidades inferiores a 30% para valores >50 ou >100 não são apresentadas no mapa.

Modelos meteorológicos utilizados: GFS, CMC, ICON, ECMWF, UKMO, ACCESS, CMA, ARPEGE, GDAPS, GEFS, GEPS, WRF, COSMO, entre outros.

(d)

[>> Explicação dos mapas](#)



Acumulado de chuva previsto para o período de 25 a 31/05/2022

A previsão quantitativa/probabilística de chuva para os próximos 7 dias sugere um acumulado médio de 20 a 40 mm em parte da faixa leste do estado, sendo que alguns trechos mais próximos ao mar podem acumular entre 40 e 60 mm, sendo que pontos isolados podem acumular um pouco mais de 60 mm (Figura 3).

Contudo, ressalta-se que a previsão numérica tem apresentado muitas diferenças espaço-temporais e quantitativas entre os modelos.

Figura 3 – Previsão probabilística (mm) de chuva acumulada para o período de 25 a 31/05/2022 no estado.

Previsão Probabilística de Chuva

Válida para:

25 a 31/05/2022

Altura de chuva
Acumulada em 7 dias (mm)
(Probabilidade $\geq 50\%$)*

>100

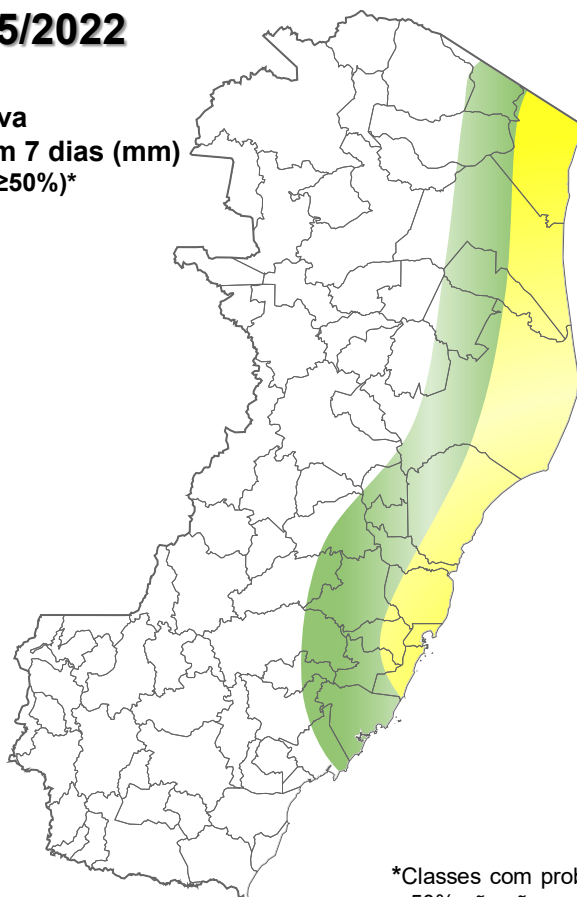
80 a 100

60 a 80

40 a 60

20 a 40

<20



*Classes com probabilidades inferiores a 50% não são apresentadas no mapa.

Modelos meteorológicos utilizados: GFS, CMC, ICON, ECMWF, ACCESS, CMA, GDAPS, GEFS (ensemble), GEPS (Ensemble), WRF e COSMO.

[>> Entenda este mapa](#)



Figura 4 – Avisos meteorológicos vigentes, de acordo com a previsão da Cepdec.

Avisos Meteorológicos

Válidos para:
25/05/2022
(sem aviso)

Impacto*:

Excepcional

Alto

Moderado

Sem aviso



*O(s) tipo(s) de aviso no mapa é(ão) representado(s) pelo ícone da Cobrade.

Modelos meteorológicos utilizados: GFS, CMC, ICON, ECMWF, UKMO, ACCESS, CMA, ARPEGE, GDAPS, GEFS, GEPS, WRF, COSMO, entre outros.

(a)

Avisos Meteorológicos

Válidos para:
26/05/2022
(sem aviso)

Impacto*:

Excepcional

Alto

Moderado

Sem aviso



*O(s) tipo(s) de aviso no mapa é(ão) representado(s) pelo ícone da Cobrade.

Modelos meteorológicos utilizados: GFS, CMC, ICON, ECMWF, UKMO, ACCESS, CMA, ARPEGE, GDAPS, GEFS, GEPS, WRF, COSMO, entre outros.

(b)

| Validade | Tipo | Impacto | Região Afetada |
|----------|------|---------|----------------|
| - | - | - | - |

Impactos: moderado – prob. de 30-50% (exceto tempestades severas) e alto – prob. >50% para o tempo severo previsto (tipo). Excepcional: prob. para tempo sev. raro.

Avisos e alertas de parceiros:

- Avisos meteorológicos: os avisos meteorológicos das instituições parceiras da Cepdec podem ser acessados nos sites do [Incaper](#) e [Inmet](#)
- Alertas geo-hidrológicos: [não há alertas ativos](#)
- Monitoramento hidrológico: [Sace](#), [boletim semanal \(Grande Vitória\)](#) e [sala de situação](#)

5. FONTES DE DADOS/INFORMAÇÕES

- [Defesa Civil Nacional](#)
- [Inmet](#)
- [CPTEC/Inpe](#)
- [Cemaden](#)
- [Incaper](#)
- [CPRM](#)
- [Nomads/NCEP/NOAA](#)
- [CPC/NCEP/NOAA](#)
- [MSC](#)
- [Godae](#)
- [ECMWF](#)
- [DW](#)
- [JMA](#)

Elaborado por Bruce Pontes (CREA AL-1530/D).