



BOLETIM DE AVISOS METEOROLÓGICOS E ALERTAS

ESTADO DO ESPÍRITO SANTO

09 de maio de 2022

Número: 20220509.0 – Atualizado às 12:36 (horário de Brasília)

A Coordenadoria Estadual de Proteção e Defesa Civil, órgão coordenador do Sistema Estadual de Monitoramento e Alerta de Desastres, conforme decreto 4488-R de 09 de agosto 2019, registra:

1. SITUAÇÃO

Segunda-feira com variação de nuvens no estado. Terça-feira com madrugada mais fria que nos dias anteriores e com mais aberturas de sol na maioria das regiões.

2. TEMPO SEVERO PREVISTO

Simbologia: – / Tipo: – / Cobradora: –

>> [Acesse as definições](#)

3. RECOMENDAÇÕES

As recomendações para lidar com os fenômenos adversos e seus possíveis efeitos podem ser acessadas na página da [Cepdec](#).

4. ANÁLISE SINÓTICA, PREVISÃO DE TEMPO, AVISOS E ALERTAS

O domingo (08) observou chuva e pancadas rápidas de chuva à noite em trechos do setor sudeste do estado, com acumulado médio de 1 a 5 mm.

Até o fechamento desta edição de segunda-feira (09), dados de satélite mostravam muitas nuvens sobre o estado (Figura 1). A variação de nebulosidade está ligada a leves perturbações nos ventos de leste, que foram perturbados pela passagem de uma frente fria. O radar meteorológico estimou chuva esparsa no início da manhã, em alguns trechos do litoral. Até as 12h10 (horário de Brasília), os pluviômetros oficiais do Espírito Santo haviam acumulado chuva de 1 a 5 mm em alguns pontos do litoral do estado.

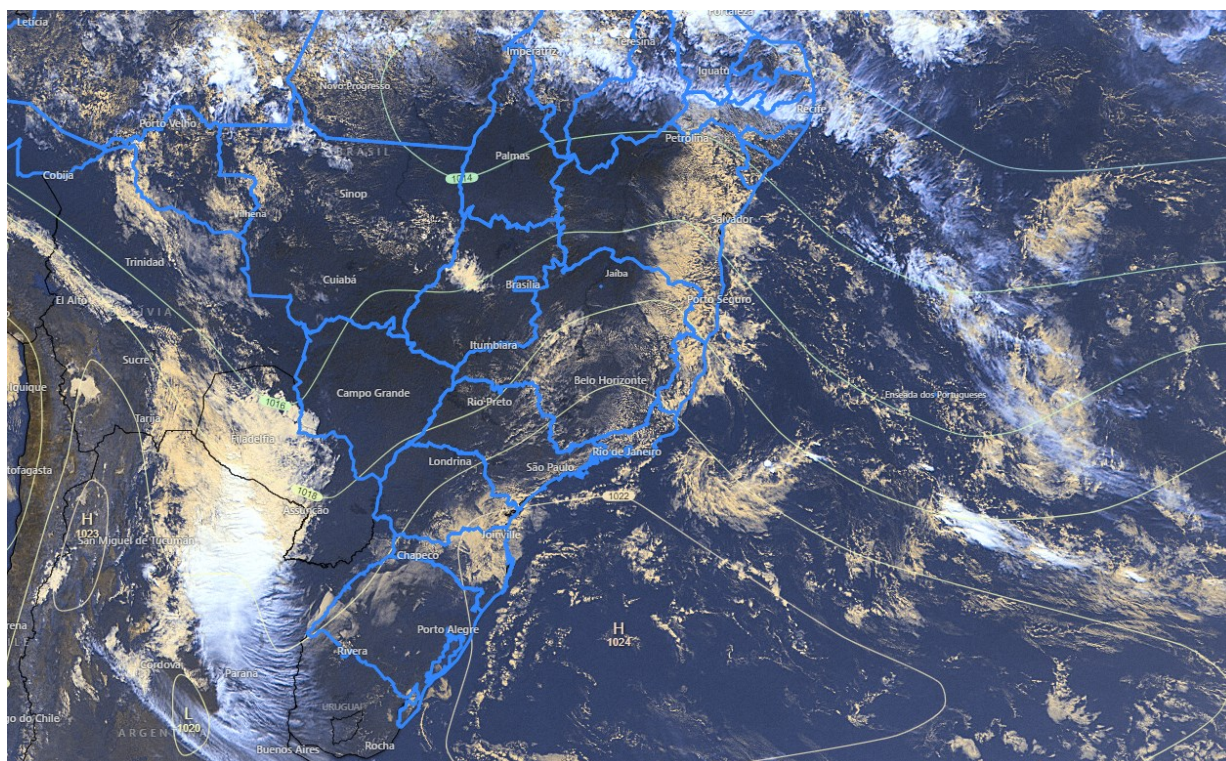
>> Encontre as definições de alguns termos técnicos, utilizados neste item, no anexo e em [1](#), [2](#), [3](#) e [4](#)

Sexta-feira (09/05/2022)

O restante desta segunda-feira (09) tem variação de nebulosidade sobre a maior parte do estado. Ainda pode chover um pouco no extremo-nordeste (Figura 2a). A temperatura diurna segue relativamente amena.

Figura 1 – Imagem do satélite GOES-16 às 15:00 UTC (canal visível) e isóbaras às 15 UTC de 09/05/2022.

- L – Sistema de Baixa Pressão
- H – Sistema de Alta Pressão



Fontes: Windy; ECMWF; NOAA.

Terça-feira (10/05/2022)

Na terça-feira (10), uma massa de ar frio e seco mantém o tempo aberto no estado. Não há expectativa de chuva (Figura 2b). A temperatura mínima (madrugada) diminui em todas as regiões, podendo atingir 9-11 °C nas áreas mais altas da Região Serrana. A temperatura máxima sobe um pouco, em relação ao dia anterior.

Tendências para quarta e quinta-feira (11 e 12/05/2022)

Quarta-feira (11) com predomínio de tempo aberto no estado, sem expectativa de chuva (Figura 2c). O dia pode começar com nevoeiro em alguns trechos do centro-noroeste capixaba e divisa com o Rio de Janeiro. A temperatura máxima sobe mais que no dia anterior.

Quinta-feira (12) com aumento da temperatura máxima em todo o estado (até 34-36 °C em trechos das baixadas). O predomínio é de tempo aberto. Não se descarta alguma chuva fraca à noite em pontos da Região Sul (Figura 2d), devido à aproximação de uma frente fria.

A condição de tempo detalhada pode ser acessada na [página da CM/Incaper](#).



Previsão probabilística de chuva

Segunda-feira (09) – Figura 2a: probabilidade de até 70% para chuvas de 1 a 5 mm em pontos das áreas esverdeadas.

O acumulado apresentado nesta figura não contabilizou a chuva acumulada entre a madrugada e a manhã.

Terça-feira (10) – Figura 2b: sem probabilidade mínima para acumulados de chuva.

Quarta-feira (11) – Figura 2c: sem probabilidade mínima para acumulados de chuva.

Quinta-feira (12) – Figura 2d: probabilidade de 60%* para chuvas de 1 a 5 em pontos das áreas esverdeadas. Não há probabilidade mínima para acumulados de chuva nas demais regiões.

*Os modelos apresentaram muita discordância entre si para o(s) intervalo(s) de chuva nesta(s) probabilidade(s).



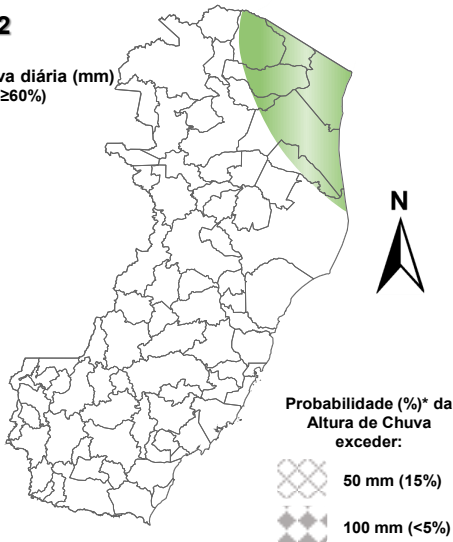
Figura 2 – Previsão probabilística (%) relativa aos intervalos diários de chuva previstos (mm/dia) para 09 (a), 10 (b), 11 (c) e 12/05/2022 (d).

Previsão Probabilística de Chuva

Válida para:
09/05/2022

Altura de chuva diária (mm)
(Probabilidade ≥60%)

- >70
- 50 a 70
- 30 a 50
- 10 a 30
- 2 a 10
- 0 a 2



*Probabilidades inferiores a 30% para valores >50 ou >100 não são apresentadas no mapa.

Modelos meteorológicos utilizados: GFS, CMC, ICON, ECMWF, UKMO, ACCESS, CMA, ARPEGE, GDAPS, GEFS, GEPS, WRF, COSMO, entre outros.

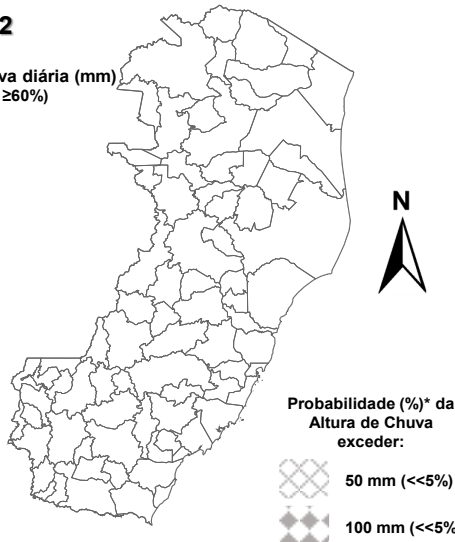
(a)

Previsão Probabilística de Chuva

Válida para:
10/05/2022

Altura de chuva diária (mm)
(Probabilidade ≥60%)

- >70
- 50 a 70
- 30 a 50
- 10 a 30
- 2 a 10
- 0 a 2



*Probabilidades inferiores a 30% para valores >50 ou >100 não são apresentadas no mapa.

Modelos meteorológicos utilizados: GFS, CMC, ICON, ECMWF, UKMO, ACCESS, CMA, ARPEGE, GDAPS, GEFS, GEPS, WRF, COSMO, entre outros.

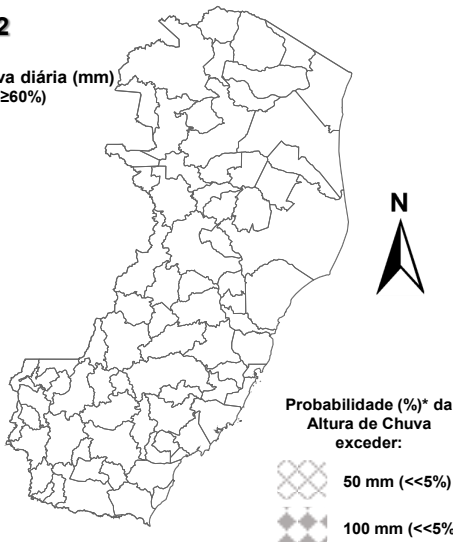
(b)

Previsão Probabilística de Chuva

Válida para:
11/05/2022

Altura de chuva diária (mm)
(Probabilidade ≥60%)

- >70
- 50 a 70
- 30 a 50
- 10 a 30
- 2 a 10
- 0 a 2



*Probabilidades inferiores a 30% para valores >50 ou >100 não são apresentadas no mapa.

Modelos meteorológicos utilizados: GFS, CMC, ICON, ECMWF, UKMO, ACCESS, CMA, ARPEGE, GDAPS, GEFS, GEPS, WRF, COSMO, entre outros.

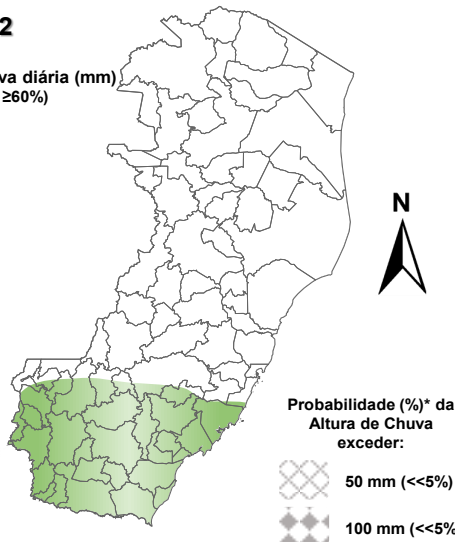
(c)

Previsão Probabilística de Chuva

Válida para:
12/05/2022

Altura de chuva diária (mm)
(Probabilidade ≥60%)

- >70
- 50 a 70
- 30 a 50
- 10 a 30
- 2 a 10
- 0 a 2



*Probabilidades inferiores a 30% para valores >50 ou >100 não são apresentadas no mapa.

Modelos meteorológicos utilizados: GFS, CMC, ICON, ECMWF, UKMO, ACCESS, CMA, ARPEGE, GDAPS, GEFS, GEPS, WRF, COSMO, entre outros.

(d)

[>> Explicação dos mapas](#)



Acumulado de chuva previsto para o período de 09 a 15/05/2022

A previsão quantitativa/probabilística de chuva para os próximos 7 dias sugere um acumulado médio de 20-40 mm em pontos das áreas esverdeadas da Figura 3.

Figura 3 – Previsão probabilística (mm) de chuva acumulada para o período de 09 a 15/05/2022 no estado.

Previsão Probabilística de Chuva

Válida para:
09 a 15/05/2022

Altura de chuva
Acumulada em 7 dias (mm)
(Probabilidade $\geq 50\%$)*

>100

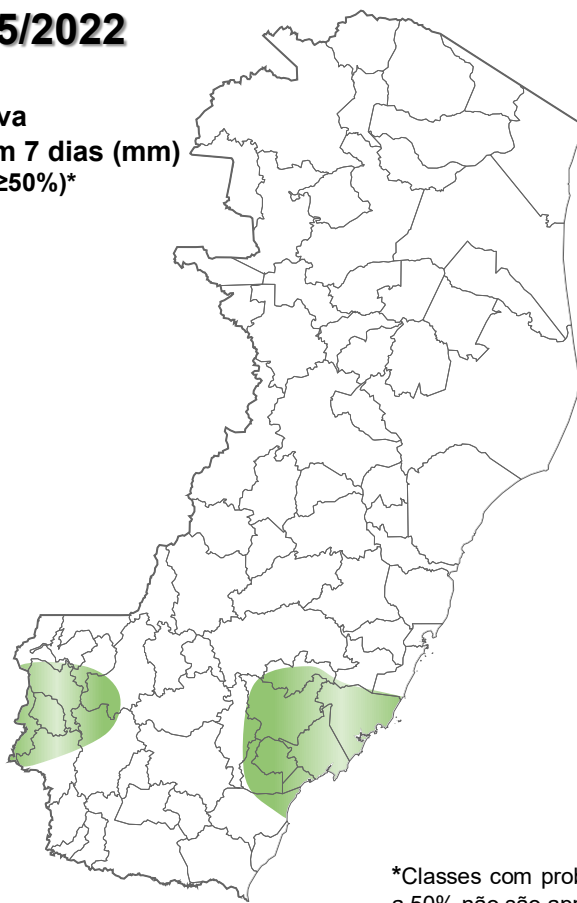
80 a 100

60 a 80

40 a 60

20 a 40

<20



*Classes com probabilidades inferiores a 50% não são apresentadas no mapa.

Modelos meteorológicos utilizados: GFS, CMC, ICON, ECMWF, ACCESS, CMA, GDAPS, GEFS (ensemble), GEPS (Ensemble), WRF e COSMO.

[>> Entenda este mapa](#)



Figura 4 – Avisos meteorológicos vigentes, de acordo com a previsão da Cepdec.

Avisos Meteorológicos

Válidos para:
09/05/2022
(sem avisos)

Impacto*:

- Excepcional
- Alto
- Moderado
- Sem aviso



*O(s) tipo(s) de aviso no mapa é(ão) representado(s) pelo ícone da Cobrade.

Modelos meteorológicos utilizados: GFS, CMC, ICON, ECMWF, UKMO, ACCESS, CMA, ARPEGE, GDAPS, GEFS, GEPS, WRF, COSMO, entre outros.

(a)

Avisos Meteorológicos

Válidos para:
10/05/2022
(sem avisos)

Impacto*:

- Excepcional
- Alto
- Moderado
- Sem aviso



*O(s) tipo(s) de aviso no mapa é(ão) representado(s) pelo ícone da Cobrade.

Modelos meteorológicos utilizados: GFS, CMC, ICON, ECMWF, UKMO, ACCESS, CMA, ARPEGE, GDAPS, GEFS, GEPS, WRF, COSMO, entre outros.

(b)

Validade	Tipo	Impacto	Região Afetada
-	-	-	-

Impactos: moderado – prob. de 30-50% (exceto tempestades severas) e alto – prob. >50% para o tempo severo previsto (tipo). Excepcional: prob. para tempo sev. raro.

Avisos e alertas de parceiros:

- Avisos meteorológicos: os avisos meteorológicos das instituições parceiras da Cepdec podem ser acessados nos sites do [Incaper](#) e [Inmet](#)
- Alertas geo-hidrológicos: [não há alertas ativos](#)
- Monitoramento hidrológico: [Sace](#), [boletim semanal \(Grande Vitória\)](#) e [sala de situação](#)

5. FONTES DE DADOS/INFORMAÇÕES

- [Defesa Civil Nacional](#)
- [Inmet](#)
- [CPTEC/Inpe](#)
- [Cemaden](#)
- [Incaper](#)
- [CPRM](#)
- [Nomads/NCEP/NOAA](#)
- [CPC/NCEP/NOAA](#)
- [MSC](#)
- [Godae](#)
- [ECMWF](#)
- [DW](#)
- [JMA](#)