



# BOLETIM DE AVISOS METEOROLÓGICOS E ALERTAS

## ESTADO DO ESPÍRITO SANTO

29 de abril de 2022

Número: 20220429.0 – Atualizado às 11:03 (horário de Brasília)

A Coordenadoria Estadual de Proteção e Defesa Civil, órgão coordenador do Sistema Estadual de Monitoramento e Alerta de Desastres, conforme decreto 4488-R de 09 de agosto 2019, registra:

### 1. SITUAÇÃO

O fim de semana continua com sol e chuva passageira em trechos do setor norte capixaba.

### 2. TEMPO SEVERO PREVISTO

Simbologia: – / Tipo: – / Cobrada: –

[>> Acesse as definições](#)

### 3. RECOMENDAÇÕES

As recomendações para lidar com os fenômenos adversos e seus possíveis efeitos podem ser acessadas na página da [Cepdec](#).

### 4. ANÁLISE SINÓTICA, PREVISÃO DE TEMPO, AVISOS E ALERTAS

A quinta-feira (28) registrou chuvas/pancadas rápidas de chuva em trechos da metade norte do estado, com acumulado médio de 2 a 10 mm, sendo que Vila Pavão obteve um máximo de cerca de 15 mm.

Até o fechamento desta edição de sexta-feira (29), dados de satélite mostravam poucas nuvens sobre a maior parte do estado, com exceção do extremo-norte capixaba, que está sob atuação de leves perturbações nos ventos alísios em interação com as circulações locais (Figura 1). Alguns vales da Região Serrana e Noroeste começaram o dia com nevoeiro/neblina. Os dados do radar meteorológico de Santa Teresa estimavam chuva e pancadas rápidas de chuva em trechos do extremo-norte do estado. Até as 10h40 (horário de Brasília), os pluviômetros oficiais do Espírito Santo e o radar meteorológico não haviam acumulado/estimado chuva.

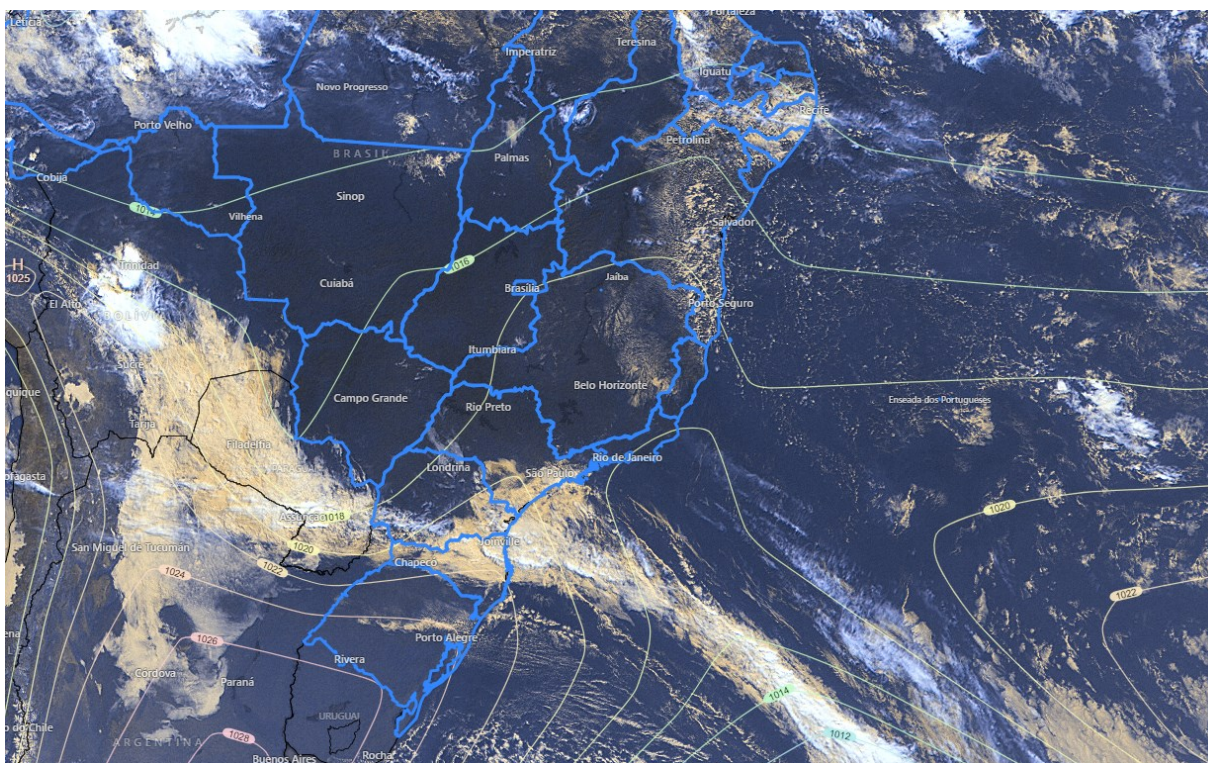
>> Encontre as definições de alguns termos técnicos, utilizados neste item, no anexo e em [1](#), [2](#), [3](#) e [4](#)

#### Sexta-feira (29/04/2022)

Sexta-feira (29) de sol e chuva passageira em trechos do setor nordeste/extremo-norte (mais provável pela manhã). Não se descarta alguma chuva rápida à tarde ou noite em pontos isolados do oeste da Região Serrana (Figura 2a). O predomínio é de tempo aberto nas demais regiões, sem expectativa de chuva. A temperatura máxima sobe 1-2 °C em relação ao dia anterior.

**Figura 1** – Imagem do satélite GOES-16 às 13:20 UTC (canal visível) e isóbaras às 13 UTC de 29/04/2022.

- L – Sistema de Baixa Pressão
- H – Sistema de Alta Pressão



Fontes: Windy; ECMWF; NOAA.

### **Sábado (30/04/2022)**

Sábado (30) de sol e chuva rápida em trechos do centro-norte do estado, com maiores acumulados no extremo-nordeste (Figura 2b). Nas demais regiões, o predomínio é de tempo aberto, sem expectativa de chuva. A temperatura máxima diminui cerca de 2 °C em relação ao dia anterior. O dia pode começar com neblina/nevoeiro em alguns trechos (mais provável nas regiões de vale) do setor noroeste e também no extremo-sul do estado.

### **Tendências para domingo e segunda-feira (01 e 02/05/2022)**

Domingo (01) com pouca variação de nuvens e novo aumento de temperatura máxima (2-4 °C) em relação ao dia anterior. Os extremos norte e nordeste devem ter chuva esparsa e passageira na madrugada ou manhã (Figura 2c). Não chove nas demais regiões. O dia pode começar com neblina/nevoeiro em alguns trechos (mais provável nas regiões de vale) do setor noroeste e também das regiões Serrana e Sul.

Segunda-feira (02) com pouca variação de nuvens no estado e mais um aumento de temperatura máxima (2-4 °C) em relação ao dia anterior. Não há previsão de chuva (Figura 2d).

A condição de tempo detalhada pode ser acessada na [página da CM/Incaper](#).



## Previsão probabilística de chuva

Sexta-feira (29) – Figura 2a: probabilidade de 75% para chuvas de 1 a 5 mm em pontos das áreas esverdeadas. Não há probabilidade mínima para acumulados de chuva nas demais regiões.

Sábado (30) – Figura 2b: probabilidade de 75% para chuvas de 1 a 5 mm em pontos das áreas esverdeadas. Probabilidade de 60%\* para chuvas de 10 a 20 mm em pontos das áreas amareladas. Não há probabilidade mínima para acumulados de chuva nas demais regiões.

Domingo (01) – Figura 2c: probabilidade de 70% para chuvas de 1 a 5 mm em pontos das áreas esverdeadas. Não há probabilidade mínima para acumulados de chuva nas demais regiões.

Segunda-feira (02) – Figura 2d: não há probabilidade mínima para acumulados de chuva no Espírito Santo.

\*Os modelos apresentaram muita discordância entre si para o(s) intervalo(s) de chuva nesta(s) probabilidade(s).



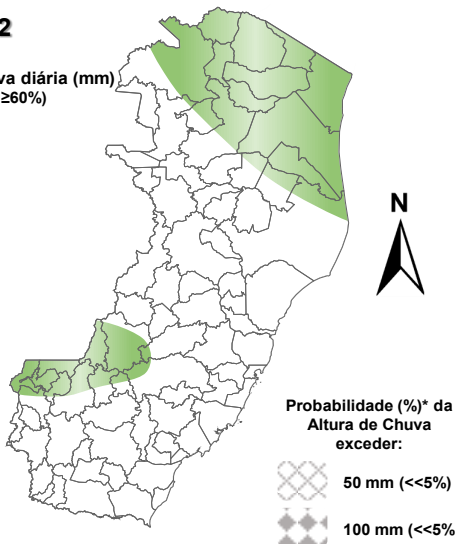
**Figura 2 –** Previsão probabilística (%) relativa aos intervalos diários de chuva previstos (mm/dia) para 29 (a), 30/04 (b), 01/05 (c) e 02/05/2022 (d).

**Previsão Probabilística de Chuva**

Válida para:  
**29/04/2022**

Altura de chuva diária (mm)  
(Probabilidade  $\geq 60\%$ )

- >70
- 50 a 70
- 30 a 50
- 10 a 30
- 2 a 10
- 0 a 2



\*Probabilidades inferiores a 30% para valores >50 ou >100 não são apresentadas no mapa.

Modelos meteorológicos utilizados: GFS, CMC, ICON, ECMWF, UKMO, ACCESS, CMA, ARPEGE, GDAPS, GEFS, GEPS, WRF, COSMO, entre outros.

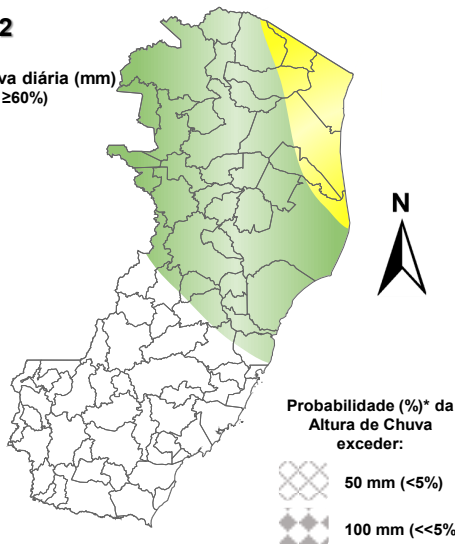
(a)

**Previsão Probabilística de Chuva**

Válida para:  
**30/04/2022**

Altura de chuva diária (mm)  
(Probabilidade  $\geq 60\%$ )

- >70
- 50 a 70
- 30 a 50
- 10 a 30
- 2 a 10
- 0 a 2



\*Probabilidades inferiores a 30% para valores >50 ou >100 não são apresentadas no mapa.

Modelos meteorológicos utilizados: GFS, CMC, ICON, ECMWF, UKMO, ACCESS, CMA, ARPEGE, GDAPS, GEFS, GEPS, WRF, COSMO, entre outros.

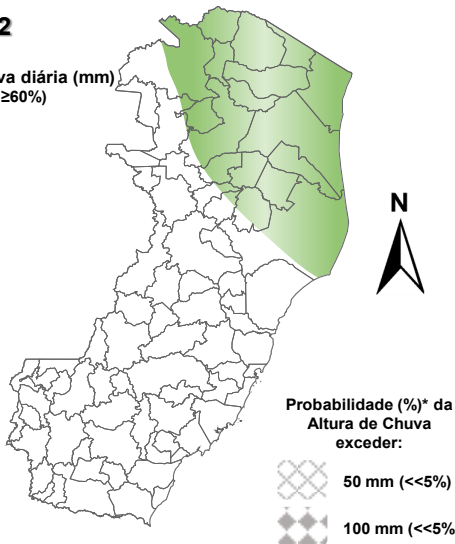
(b)

**Previsão Probabilística de Chuva**

Válida para:  
**01/05/2022**

Altura de chuva diária (mm)  
(Probabilidade  $\geq 60\%$ )

- >70
- 50 a 70
- 30 a 50
- 10 a 30
- 2 a 10
- 0 a 2



\*Probabilidades inferiores a 30% para valores >50 ou >100 não são apresentadas no mapa.

Modelos meteorológicos utilizados: GFS, CMC, ICON, ECMWF, UKMO, ACCESS, CMA, ARPEGE, GDAPS, GEFS, GEPS, WRF, COSMO, entre outros.

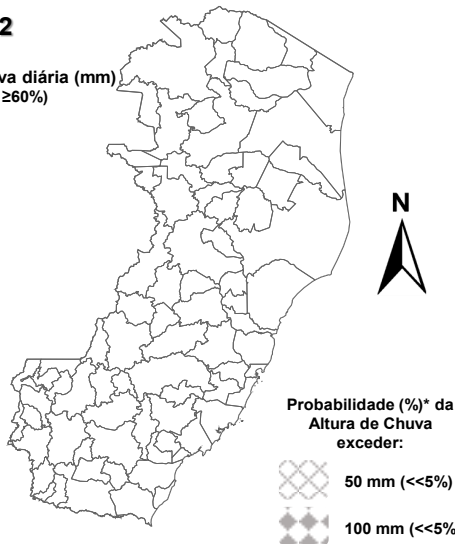
(c)

**Previsão Probabilística de Chuva**

Válida para:  
**02/05/2022**

Altura de chuva diária (mm)  
(Probabilidade  $\geq 60\%$ )

- >70
- 50 a 70
- 30 a 50
- 10 a 30
- 2 a 10
- 0 a 2



\*Probabilidades inferiores a 30% para valores >50 ou >100 não são apresentadas no mapa.

Modelos meteorológicos utilizados: GFS, CMC, ICON, ECMWF, UKMO, ACCESS, CMA, ARPEGE, GDAPS, GEFS, GEPS, WRF, COSMO, entre outros.

(d)

[>> Explicação dos mapas](#)



## Acumulado de chuva previsto para o período de 29/04 a 05/05/2022

A previsão quantitativa/probabilística de chuva para os próximos 7 dias sugere um acumulado médio de 20-30 mm em pontos da área esverdeada da Figura 3 e inferior a 20 mm nas demais áreas da mesma figura. Contudo, é sugerido o acompanhamento das atualizações deste boletim a respeito do acumulado previsto, uma vez que os modelos numéricos têm apresentado muitas diferenças entre si, a partir do quinto/sexto dia de seus prognósticos.

**Figura 3** – Previsão probabilística (mm) de chuva acumulada para o período de 29/04 a 05/05/2022 no estado.

## Previsão Probabilística de Chuva

Válida para:  
**29/04 a 05/05/2022**

Altura de chuva  
Acumulada em 7 dias (mm)  
(Probabilidade  $\geq 50\%$ )\*

>100

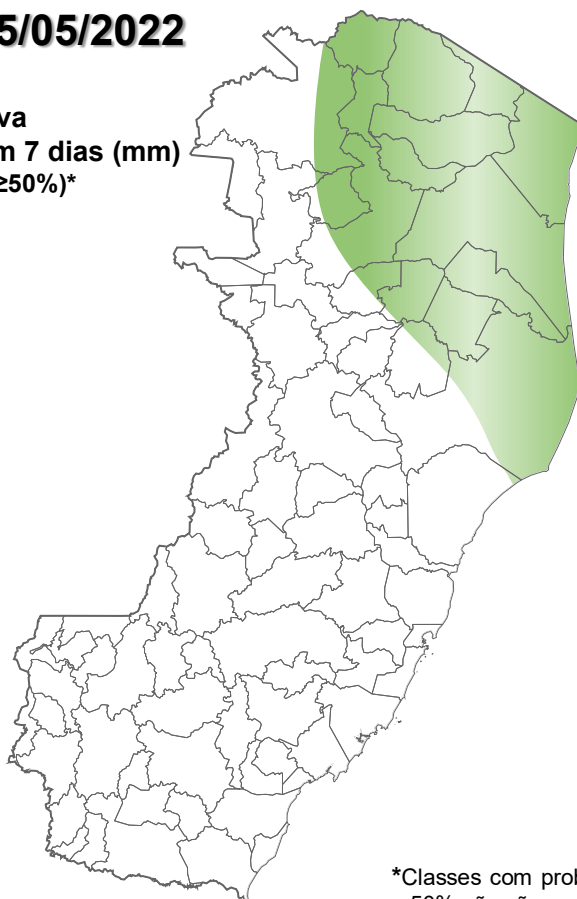
80 a 100

60 a 80

40 a 60

20 a 40

<20



\*Classes com probabilidades inferiores a 50% não são apresentadas no mapa.

Modelos meteorológicos utilizados: GFS, CMC, ICON, ECMWF, ACCESS, CMA, GDAPS, GEFS (ensemble), GEPS (Ensemble), WRF e COSMO.

[>> Entenda este mapa](#)



Figura 4 – Avisos meteorológicos vigentes, de acordo com a previsão da Cepdec.

### Avisos Meteorológicos

Válidos para:  
**29/04/2022**  
(sem avisos)

Impacto\*:

Excepcional

Alto

Moderado

Sem aviso



\*O(s) tipo(s) de aviso no mapa é(ão) representado(s) pelo ícone da Cobrade.

Modelos meteorológicos utilizados: GFS, CMC, ICON, ECMWF, UKMO, ACCESS, CMA, ARPEGE, GDAPS, GEFS, GEPS, WRF, COSMO, entre outros.

(a)

### Avisos Meteorológicos

Válidos para:  
**30/04/2022**  
(sem avisos)

Impacto\*:

Excepcional

Alto

Moderado

Sem aviso



\*O(s) tipo(s) de aviso no mapa é(ão) representado(s) pelo ícone da Cobrade.

Modelos meteorológicos utilizados: GFS, CMC, ICON, ECMWF, UKMO, ACCESS, CMA, ARPEGE, GDAPS, GEFS, GEPS, WRF, COSMO, entre outros.

(b)

Validade	Tipo	Impacto	Região Afetada
-	-	-	-

Impactos: moderado – prob. de 30-50% (exceto tempestades severas) e alto – prob. >50% para o tempo severo previsto (tipo). Excepcional: prob. para tempo sev. raro.

### Avisos e alertas de parceiros:

- Avisos meteorológicos: os avisos meteorológicos das instituições parceiras da Cepdec podem ser acessados nos sites do [Incaper](#) e [Inmet](#)
- Alertas geo-hidrológicos: [não há alertas ativos](#)
- Monitoramento hidrológico: [Sace](#), [boletim semanal \(Grande Vitória\)](#) e [sala de situação](#)

### 5. FONTES DE DADOS/INFORMAÇÕES

- [Defesa Civil Nacional](#)
- [Inmet](#)
- [CPTEC/Inpe](#)
- [Cemaden](#)
- [Incaper](#)
- [CPRM](#)
- [Nomads/NCEP/NOAA](#)
- [CPC/NCEP/NOAA](#)
- [MSC](#)
- [Godae](#)
- [ECMWF](#)
- [DW](#)
- [JMA](#)