



BOLETIM DE AVISOS METEOROLÓGICOS E ALERTAS

ESTADO DO ESPÍRITO SANTO

26 de abril de 2022

Número: 20220426.0 – Atualizado às 14:05 (horário de Brasília)

A Coordenadoria Estadual de Proteção e Defesa Civil, órgão coordenador do Sistema Estadual de Monitoramento e Alerta de Desastres, conforme decreto 4488-R de 09 de agosto 2019, registra:

1. SITUAÇÃO

Terça-feira de sol e chuva rápida em trechos da Região Serrana e pontos isolados do norte.

2. TEMPO SEVERO PREVISTO

Simbologia: – / Tipo: – / Cobrada: –

[>> Acesse as definições](#)

3. RECOMENDAÇÕES

As recomendações para lidar com os fenômenos adversos e seus possíveis efeitos podem ser acessadas na página da [Cepdec](#).

4. ANÁLISE SINÓTICA, PREVISÃO DE TEMPO, AVISOS E ALERTAS

A segunda-feira (25) registrou chuva em alguns trechos do Espírito Santo. A Região Nordeste observou acumulados de chuva de 20 a 40 mm em alguns pontos. O extremo-norte capixaba teve chuvas de 5 a 15 mm, em média.

Até o fechamento desta edição de terça-feira (26), dados de satélite mostravam poucas nuvens no litoral e variação de nuvens sobre as demais áreas do estado (Figura 1), que começou o dia com nevoeiro/neblina em alguns trechos das regiões Sul e Serrana. Os dados do radar meteorológico de Santa Teresa estimavam chuva esparsa na Região Nordeste e Região Serrana. Até as 13h30 (horário de Brasília), os pluviômetros oficiais do Espírito Santo e o radar meteorológico haviam acumulado/estimado entre 4 e 10 mm em trechos da Região Serrana, com um máximo de 21 mm em alguns distritos de Santa Maria de Jetibá.

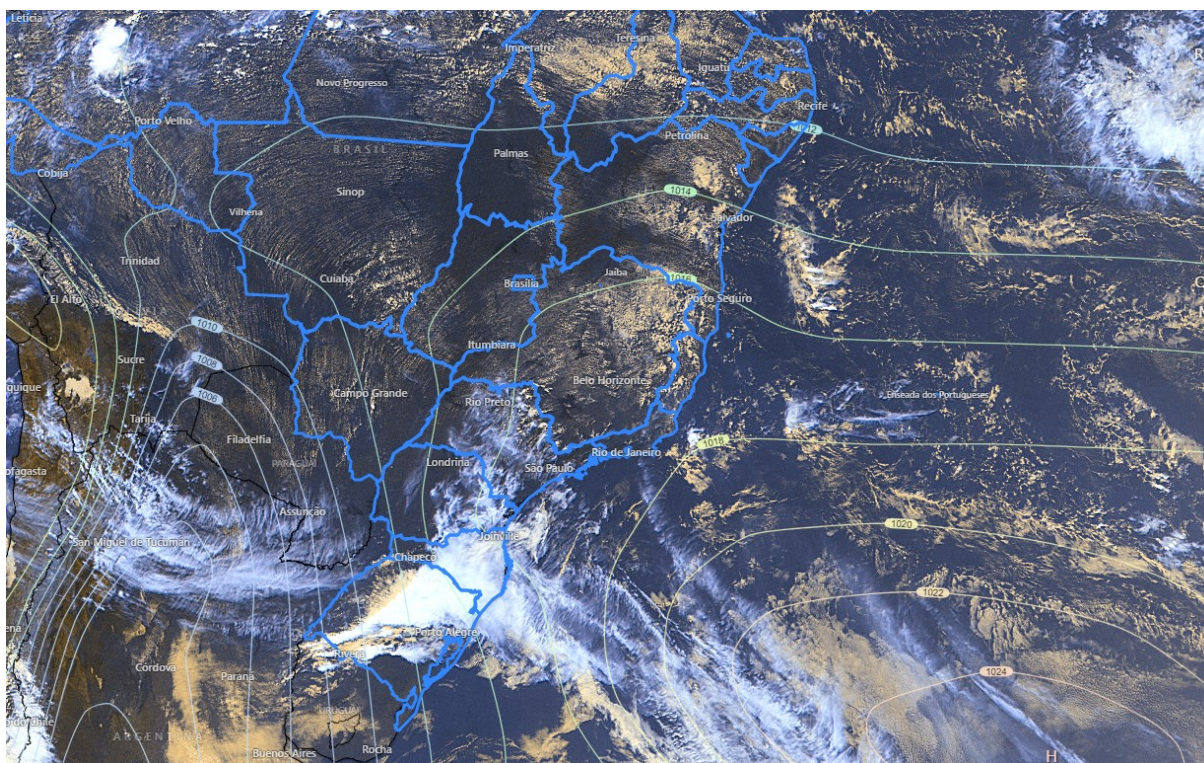
>> Encontre as definições de alguns termos técnicos, utilizados neste item, no anexo e em [1](#), [2](#), [3](#) e [4](#)

Terça-feira (26/04/2022)

Durante o restante desta terça-feira (26), as circulações locais interagem com outros processos meteorológicos, gerando condições para chuva passageira em trechos da Serrana e centro-norte do estado (exceto litoral). O tempo continua aberto no setor sudeste e maior parte do extremo-sul capixaba (Figura 2a).

Figura 1 – Imagem do satélite GOES-16 às 16:20 UTC (canal visível) e isóbaras às 16 UTC de 26/04/2022.

- L – Sistema de Baixa Pressão
- H – Sistema de Alta Pressão



Fontes: Windy; ECMWF; NOAA.

Quarta-feira (27/04/2022)

Uma massa de ar seco deixa o tempo estável em todo o Espírito Santo, durante a quarta-feira (27). Não há expectativa de chuva (Figura 2b). Ocorre pouca variação de nebulosidade. A temperatura máxima sobe um pouco mais que nos dias anteriores. O dia pode começar com nevoeiro/neblina em trechos das regiões Sul, Serrana e Noroeste (mais provável nos vales).

Tendências para quinta e sexta-feira (28 e 29/04/2022)

Uma massa de ar seco deixa o tempo estável em quase todas as regiões do Espírito Santo, durante a quinta-feira (28). Pode chover rapidamente em pontos do extremo-nordeste capixaba, mas o predomínio é de tempo aberto (Figura 2c). Não há expectativa de chuva para as demais regiões, que devem ter tempo firme. O dia pode começar com nevoeiro/neblina em alguns trechos do estado (mais provável nos vales), com exceção do litoral.

Sexta-feira (29) de tempo aberto na maioria das regiões. Apenas alguns trechos da Região Serrana podem ter pancadas rápidas de chuva, a partir da tarde (Figura 2d), mas o predomínio é de tempo aberto.

A condição de tempo detalhada pode ser acessada na [página da CM/Incaper](#).



Previsão probabilística de chuva

Terça-feira (26) – Figura 2a: probabilidade de 70% para chuvas de 1 a 5 mm em pontos das áreas esverdeadas. Probabilidade de 60%* para acumulados isolados de até 25 mm na área amarelada. Não há probabilidade mínima para acumulados de chuva nas demais regiões.

Quarta-feira (27) – Figura 2b: sem probabilidade minimamente relevante para chuva no estado.

Quinta-feira (28) – Figura 2c: probabilidade de 70% para chuvas de 1 a 5 mm em pontos das áreas esverdeadas. Não há probabilidade mínima para acumulados de chuva nas demais regiões.

Sexta-feira (29) – Figura 2d: probabilidade de 70% para chuvas de 2 a 10 mm em pontos das áreas esverdeadas. Probabilidade de 60%* para valores isolados de até 25 mm na região amarelada. Não há probabilidade mínima para acumulados de chuva nas demais regiões.

*Os modelos apresentaram muita discordância entre si para o(s) intervalo(s) de chuva nesta(s) probabilidade(s).



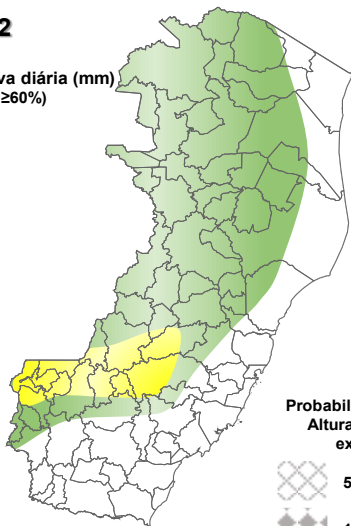
Figura 2 – Previsão probabilística (%) relativa aos intervalos diários de chuva previstos (mm/dia) para 26 (a), 27 (b), 28 (c) e 29/04/2022 (d).

Previsão Probabilística de Chuva

Válida para:
26/04/2022

Altura de chuva diária (mm)
(Probabilidade $\geq 60\%$)

- >70
- 50 a 70
- 30 a 50
- 10 a 30
- 2 a 10
- 0 a 2



Probabilidade (%)* da
Altura de Chuva
exceder:

- 50 mm (<5%)
- 100 mm (<<5%)

*Probabilidades inferiores a 30% para valores >50 ou >100 não são apresentadas no mapa.

Modelos meteorológicos utilizados: GFS, CMC, ICON, ECMWF, UKMO, ACCESS, CMA, ARPEGE, GDAPS, GEFS, GEPS, WRF, COSMO, entre outros.

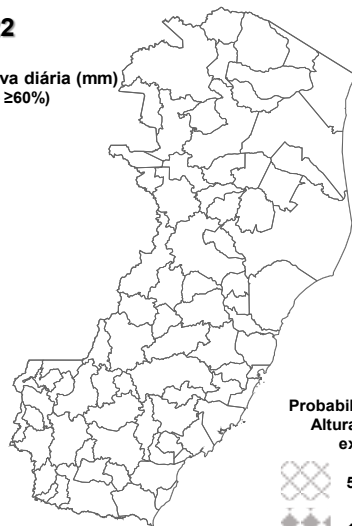
(a)

Previsão Probabilística de Chuva

Válida para:
27/04/2022

Altura de chuva diária (mm)
(Probabilidade $\geq 60\%$)

- >70
- 50 a 70
- 30 a 50
- 10 a 30
- 2 a 10
- 0 a 2



Probabilidade (%)* da
Altura de Chuva
exceder:

- 50 mm (<<5%)
- 100 mm (<<5%)

*Probabilidades inferiores a 30% para valores >50 ou >100 não são apresentadas no mapa.

Modelos meteorológicos utilizados: GFS, CMC, ICON, ECMWF, UKMO, ACCESS, CMA, ARPEGE, GDAPS, GEFS, GEPS, WRF, COSMO, entre outros.

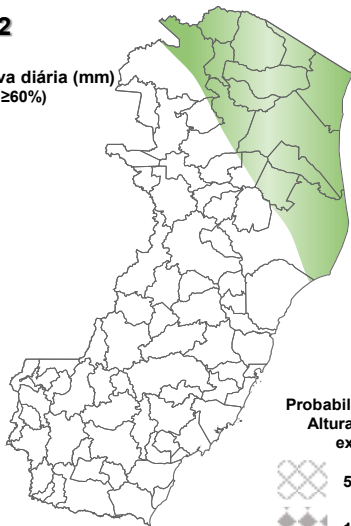
(b)

Previsão Probabilística de Chuva

Válida para:
28/04/2022

Altura de chuva diária (mm)
(Probabilidade $\geq 60\%$)

- >70
- 50 a 70
- 30 a 50
- 10 a 30
- 2 a 10
- 0 a 2



Probabilidade (%)* da
Altura de Chuva
exceder:

- 50 mm (<<5%)
- 100 mm (<<5%)

*Probabilidades inferiores a 30% para valores >50 ou >100 não são apresentadas no mapa.

Modelos meteorológicos utilizados: GFS, CMC, ICON, ECMWF, UKMO, ACCESS, CMA, ARPEGE, GDAPS, GEFS, GEPS, WRF, COSMO, entre outros.

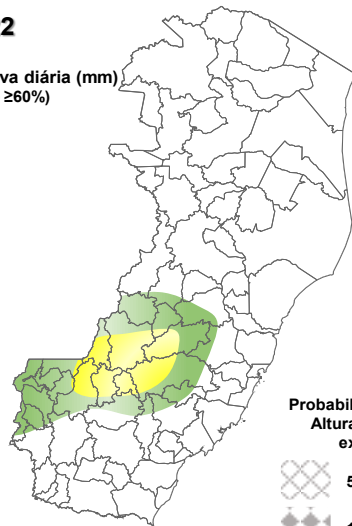
(c)

Previsão Probabilística de Chuva

Válida para:
29/04/2022

Altura de chuva diária (mm)
(Probabilidade $\geq 60\%$)

- >70
- 50 a 70
- 30 a 50
- 10 a 30
- 2 a 10
- 0 a 2



Probabilidade (%)* da
Altura de Chuva
exceder:

- 50 mm (<5%)
- 100 mm (<<5%)

*Probabilidades inferiores a 30% para valores >50 ou >100 não são apresentadas no mapa.

Modelos meteorológicos utilizados: GFS, CMC, ICON, ECMWF, UKMO, ACCESS, CMA, ARPEGE, GDAPS, GEFS, GEPS, WRF, COSMO, entre outros.

(d)

[>> Explicação dos mapas](#)



Acumulado de chuva previsto para o período de 26/04 a 02/05/2022

A previsão quantitativa/probabilística de chuva para os próximos 7 dias sugere um acumulado médio inferior a 20 mm na maior parte do estado, sendo que trechos da área esverdeada da Figura 3 podem acumular entre 20 e 40 mm.

Figura 3 – Previsão probabilística (mm) de chuva acumulada para o período de 26/04 a 02/05/2022 no estado.

Previsão Probabilística de Chuva

Válida para:
26/04 a 02/05/2022

Altura de chuva
Acumulada em 7 dias (mm)
(Probabilidade $\geq 50\%$)*

>100

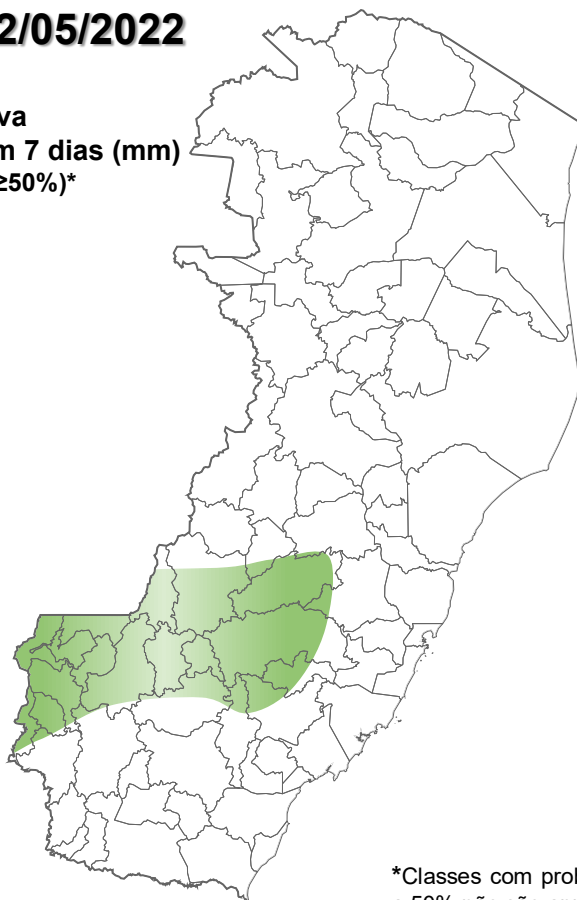
80 a 100

60 a 80

40 a 60

20 a 40

<20



*Classes com probabilidades inferiores a 50% não são apresentadas no mapa.

Modelos meteorológicos utilizados: GFS, CMC, ICON, ECMWF, ACCESS, CMA, GDAPS, GEFS (ensemble), GEPS (Ensemble), WRF e COSMO.

[>> Entenda este mapa](#)



Figura 4 – Avisos meteorológicos vigentes, de acordo com a previsão da Cepdec.

Avisos Meteorológicos

Válidos para:
26/04/2022
(sem avisos)

Impacto*:

Excepcional

Alto

Moderado

Sem aviso



*O(s) tipo(s) de aviso no mapa é(ão) representado(s) pelo ícone da Cobrade.

Modelos meteorológicos utilizados: GFS, CMC, ICON, ECMWF, UKMO, ACCESS, CMA, ARPEGE, GDAPS, GEFS, GEPS, WRF, COSMO, entre outros.

(a)

Avisos Meteorológicos

Válidos para:
27/04/2022
(sem avisos)

Impacto*:

Excepcional

Alto

Moderado

Sem aviso



*O(s) tipo(s) de aviso no mapa é(ão) representado(s) pelo ícone da Cobrade.

Modelos meteorológicos utilizados: GFS, CMC, ICON, ECMWF, UKMO, ACCESS, CMA, ARPEGE, GDAPS, GEFS, GEPS, WRF, COSMO, entre outros.

(b)

Validade	Tipo	Impacto	Região Afetada
-	-	-	-

Impactos: moderado – prob. de 30-50% (exceto tempestades severas) e alto – prob. >50% para o tempo severo previsto (tipo). Excepcional: prob. para tempo sev. raro.

Avisos e alertas de parceiros:

- Avisos meteorológicos: os avisos meteorológicos das instituições parceiras da Cepdec podem ser acessados nos sites do [Incaper](#) e [Inmet](#)
- Alertas geo-hidrológicos: [não há alertas ativos](#)
- Monitoramento hidrológico: [Sace](#), [boletim semanal \(Grande Vitória\)](#) e [sala de situação](#)

5. FONTES DE DADOS/INFORMAÇÕES

- [Defesa Civil Nacional](#)
- [Inmet](#)
- [CPTEC/Inpe](#)
- [Cemaden](#)
- [Incaper](#)
- [CPRM](#)
- [Nomads/NCEP/NOAA](#)
- [CPC/NCEP/NOAA](#)
- [MSC](#)
- [Godae](#)
- [ECMWF](#)
- [DW](#)
- [JMA](#)