



# BOLETIM DE AVISOS METEOROLÓGICOS E ALERTAS

## ESTADO DO ESPÍRITO SANTO

18 de abril de 2022

Número: 20220418.0 – Atualizado às 11:31 (horário de Brasília)

A Coordenadoria Estadual de Proteção e Defesa Civil, órgão coordenador do Sistema Estadual de Monitoramento e Alerta de Desastres, conforme decreto 4488-R de 09 de agosto 2019, registra:

### 1. SITUAÇÃO

Semana de tempo seco no estado.

### 2. TEMPO SEVERO PREVISTO

Simbologia: – / Tipo: – / Cobrada: –

[>> Acesse as definições](#)

### 3. RECOMENDAÇÕES

As recomendações para lidar com os fenômenos adversos e seus possíveis efeitos podem ser acessadas na página da [Cepdec](#).

### 4. ANÁLISE SINÓTICA, PREVISÃO DE TEMPO, AVISOS E ALERTAS

O domingo (17) não registrou chuva no estado, de acordo com os dados meteorológicos observados.

Até o fechamento desta edição de segunda-feira (18), dados de satélite mostravam pouca formação de nuvens sobre o estado (Figura 1). Os dados do radar meteorológico de Santa Teresa não estimavam chuva no Espírito Santo. Até as 11h10 (horário de Brasília), os pluviômetros oficiais do Espírito Santo não haviam acumulado chuva no estado, mas o radar estimou cerca de 1-4 mm no litoral de Linhares.

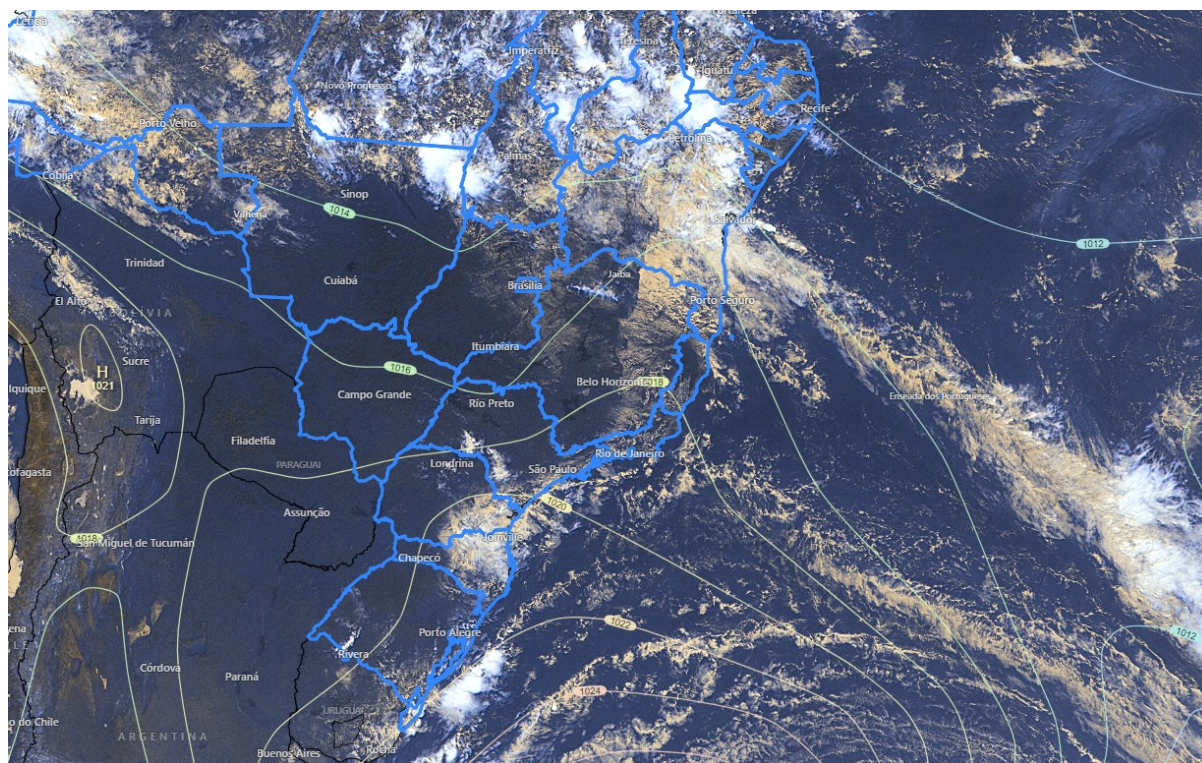
>> Encontre as definições de alguns termos técnicos, utilizados neste item, no anexo e em [1](#), [2](#), [3](#) e [4](#)

#### Segunda-feira (18/04/2022)

Uma massa de ar frio e seco mantém o tempo estável em todo o estado, durante esta segunda-feira (18). Não há previsão de chuva (Figura 2a). Ocorre variação de nuvens na maioria das regiões, sendo que o tempo permanece mais aberto no litoral sul e central. No decorrer do dia, a agitação marítima junto à costa perde força.

**Figura 1** – Imagem do satélite GOES-16 às 14:00 UTC (canal visível) e isóbaras às 14 UTC de 18/04/2022.

- L – Sistema de Baixa Pressão
- H – Sistema de Alta Pressão



Fontes: Windy; ECMWF; NOAA.

### **Terça-feira (19/04/2022)**

A massa de ar frio e seco persiste sobre o estado, mantendo o tempo estável, durante a terça-feira (19). Não há previsão de chuva (Figura 2b). O dia pode começar com neblina ou nevoeiro em alguns trechos das regiões Serrana e Sul (exceto litoral). Pode ocorrer variação de nuvens em alguns períodos.

### **Tendências para quarta e quinta-feira (20 e 21/04/2022)**

Quarta-feira (20) de tempo aberto. Não há expectativa de chuva (Figura 2c). Ocorre pouca variação de nuvens. O dia pode começar com neblina ou nevoeiro em alguns trechos das regiões Serrana e Sul (exceto litoral).

Quinta-feira (21) de tempo aberto. Não há expectativa de chuva (Figura 2d). Ocorre pouca variação de nuvens. O dia pode começar com neblina ou nevoeiro em alguns trechos das regiões Serrana e Sul (exceto litoral).

A condição de tempo detalhada pode ser acessada na [página da CM/Incaper](#).



## Previsão probabilística de chuva

Segunda-feira (18) – Figura 2a: sem probabilidade minimamente relevante para chuva no estado.

Terça-feira (19) – Figura 2b: sem probabilidade minimamente relevante para chuva no estado.

Quarta-feira (20) – Figura 2c: sem probabilidade minimamente relevante para chuva no estado.

Quinta-feira (21) – Figura 2d: sem probabilidade minimamente relevante para chuva no estado.

\*Os modelos apresentaram muita discordância entre si para o(s) intervalo(s) de chuva nesta(s) probabilidade(s).





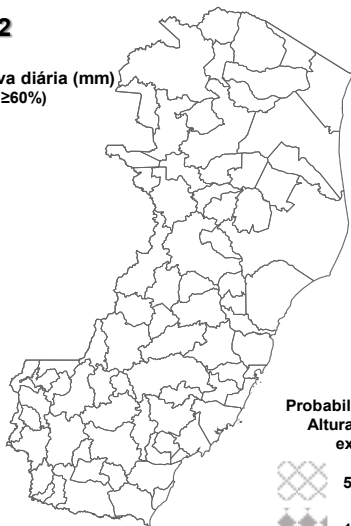
**Figura 2 –** Previsão probabilística (%) relativa aos intervalos diários de chuva previstos (mm/dia) para 18 (a), 19 (b), 20 (c) e 21/04/2022 (d).

**Previsão Probabilística de Chuva**

Válida para:  
**18/04/2022**

Altura de chuva diária (mm)  
(Probabilidade  $\geq 60\%$ )

- >70
- 50 a 70
- 30 a 50
- 10 a 30
- 2 a 10
- 0 a 2



Probabilidade (%)\* da  
Altura de Chuva  
exceder:

- 50 mm (<<5%)
- 100 mm (<<5%)

\*Probabilidades inferiores a 30% para valores >50 ou >100 não são apresentadas no mapa.

Modelos meteorológicos utilizados: GFS, CMC, ICON, ECMWF, UKMO, ACCESS, CMA, ARPEGE, GDAPS, GEFS, GEPS, WRF, COSMO, entre outros.

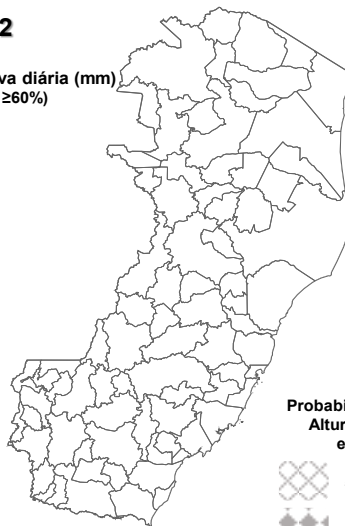
(a)

**Previsão Probabilística de Chuva**

Válida para:  
**19/04/2022**

Altura de chuva diária (mm)  
(Probabilidade  $\geq 60\%$ )

- >70
- 50 a 70
- 30 a 50
- 10 a 30
- 2 a 10
- 0 a 2



Probabilidade (%)\* da  
Altura de Chuva  
exceder:

- 50 mm (<<5%)
- 100 mm (<<5%)

\*Probabilidades inferiores a 30% para valores >50 ou >100 não são apresentadas no mapa.

Modelos meteorológicos utilizados: GFS, CMC, ICON, ECMWF, UKMO, ACCESS, CMA, ARPEGE, GDAPS, GEFS, GEPS, WRF, COSMO, entre outros.

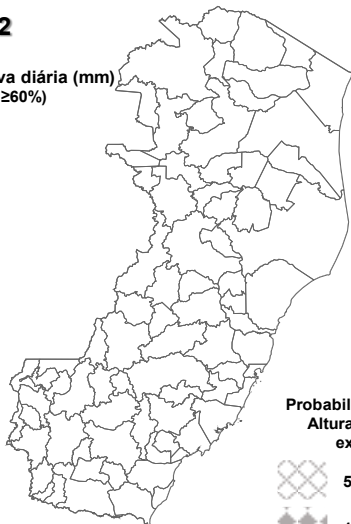
(b)

**Previsão Probabilística de Chuva**

Válida para:  
**20/04/2022**

Altura de chuva diária (mm)  
(Probabilidade  $\geq 60\%$ )

- >70
- 50 a 70
- 30 a 50
- 10 a 30
- 2 a 10
- 0 a 2



Probabilidade (%)\* da  
Altura de Chuva  
exceder:

- 50 mm (<<5%)
- 100 mm (<<5%)

\*Probabilidades inferiores a 30% para valores >50 ou >100 não são apresentadas no mapa.

Modelos meteorológicos utilizados: GFS, CMC, ICON, ECMWF, UKMO, ACCESS, CMA, ARPEGE, GDAPS, GEFS, GEPS, WRF, COSMO, entre outros.

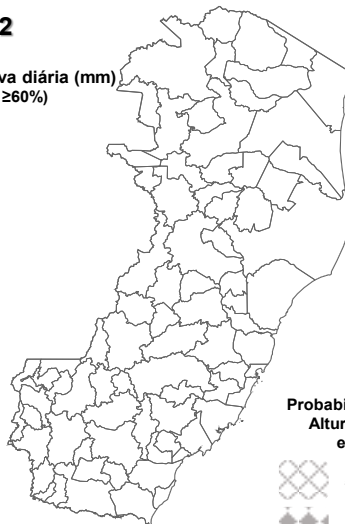
(c)

**Previsão Probabilística de Chuva**

Válida para:  
**21/04/2022**

Altura de chuva diária (mm)  
(Probabilidade  $\geq 60\%$ )

- >70
- 50 a 70
- 30 a 50
- 10 a 30
- 2 a 10
- 0 a 2



Probabilidade (%)\* da  
Altura de Chuva  
exceder:

- 50 mm (<<5%)
- 100 mm (<<5%)

\*Probabilidades inferiores a 30% para valores >50 ou >100 não são apresentadas no mapa.

Modelos meteorológicos utilizados: GFS, CMC, ICON, ECMWF, UKMO, ACCESS, CMA, ARPEGE, GDAPS, GEFS, GEPS, WRF, COSMO, entre outros.

(d)

[>> Explicação dos mapas](#)



## Acumulado de chuva previsto para o período de 18 a 24/04/2022

A previsão quantitativa/probabilística de chuva para os próximos 7 dias sugere um acumulado médio inferior a 20 mm (Figura 3).

Figura 3 – Previsão probabilística (mm) de chuva acumulada para o período de 18 a 24/04/2022 no estado.

## Previsão Probabilística de Chuva

Válida para:  
**18 a 24/04/2022**

Altura de chuva  
Acumulada em 7 dias (mm)  
(Probabilidade  $\geq 50\%$ )\*

>100

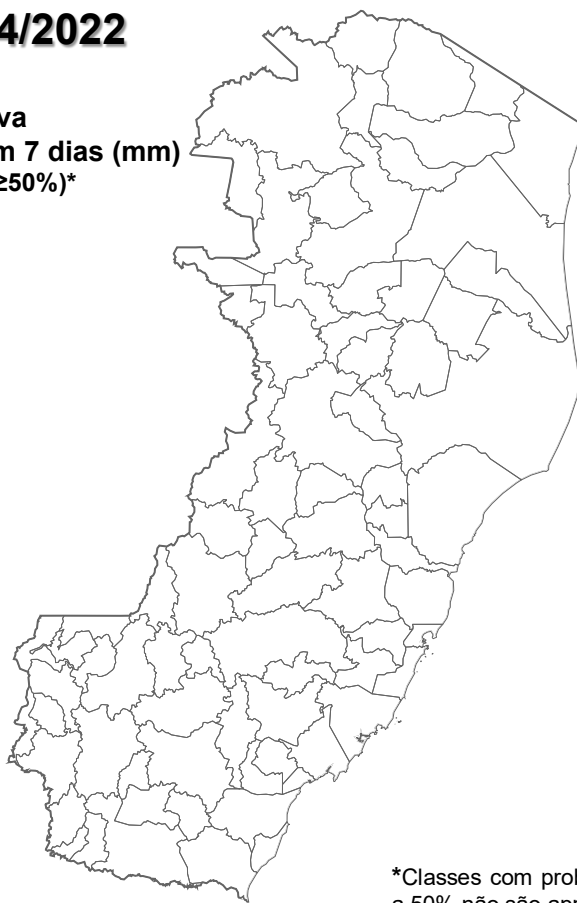
80 a 100

60 a 80

40 a 60

20 a 40

<20



\*Classes com probabilidades inferiores a 50% não são apresentadas no mapa.

Modelos meteorológicos utilizados: GFS, CMC, ICON, ECMWF, ACCESS, CMA, GDAPS, GEFS (ensemble), GEPS (Ensemble), WRF e COSMO.

[>> Entenda este mapa](#)



Figura 4 – Avisos meteorológicos vigentes, de acordo com a previsão da Cepdec.

### Avisos Meteorológicos

Válidos para:  
**18/04/2022**  
(sem avisos)

Impacto\*:

Excepcional

Alto

Moderado

Sem aviso



\*O(s) tipo(s) de aviso no mapa é(ão) representado(s) pelo ícone da Cobrade.

Modelos meteorológicos utilizados: GFS, CMC, ICON, ECMWF, UKMO, ACCESS, CMA, ARPEGE, GDAPS, GEFS, GEPS, WRF, COSMO, entre outros.

(a)

### Avisos Meteorológicos

Válidos para:  
**19/04/2022**  
(sem avisos)

Impacto\*:

Excepcional

Alto

Moderado

Sem aviso



\*O(s) tipo(s) de aviso no mapa é(ão) representado(s) pelo ícone da Cobrade.

Modelos meteorológicos utilizados: GFS, CMC, ICON, ECMWF, UKMO, ACCESS, CMA, ARPEGE, GDAPS, GEFS, GEPS, WRF, COSMO, entre outros.

(b)

Validade	Tipo	Impacto	Região Afetada
-	-	-	-

Impactos: moderado – prob. de 30-50% (exceto tempestades severas) e alto – prob. >50% para o tempo severo previsto (tipo). Excepcional: prob. para tempo sev. raro.

### Avisos e alertas de parceiros:

- Avisos meteorológicos: os avisos meteorológicos das instituições parceiras da Cepdec podem ser acessados nos sites do [Incaper](#) e [Inmet](#)
- Alertas geo-hidrológicos: [não há alertas ativos](#)
- Monitoramento hidrológico: [Sace](#), [boletim semanal \(Grande Vitória\)](#) e [sala de situação](#)

### 5. FONTES DE DADOS/INFORMAÇÕES

- [Defesa Civil Nacional](#)
- [Inmet](#)
- [CPTEC/Inpe](#)
- [Cemaden](#)
- [Incaper](#)
- [CPRM](#)
- [Nomads/NCEP/NOAA](#)
- [CPC/NCEP/NOAA](#)
- [MSC](#)
- [Godae](#)
- [ECMWF](#)
- [DW](#)
- [JMA](#)