



BOLETIM DE AVISOS METEOROLÓGICOS E ALERTAS

ESTADO DO ESPÍRITO SANTO

13 de abril de 2022

Número: 20220413.0 – Atualizado às 12:51 (horário de Brasília)

A Coordenadoria Estadual de Proteção e Defesa Civil, órgão coordenador do Sistema Estadual de Monitoramento e Alerta de Desastres, conforme decreto 4488-R de 09 de agosto 2019, registra:

1. SITUAÇÃO

Quarta-feira com pancadas isoladas de chuva em pontos do sudoeste do estado. Da tarde para a noite da quinta-feira, uma frente fria avança para o estado, provocando pancadas de chuva.

2. TEMPO SEVERO PREVISTO



Simbologia: / **Tipo:** Chuvas intensas / **Cobrade:** 1.3.2.1.4

(Detalhes no item 4)

[>> Acesse as definições](#)

3. RECOMENDAÇÕES

As recomendações para lidar com os fenômenos adversos e seus possíveis efeitos podem ser acessadas na página da [Cepdec](#).

4. ANÁLISE SINÓTICA, PREVISÃO DE TEMPO, AVISOS E ALERTAS

A terça-feira (12) registrou pouca chuva no estado, com acumulados estimados de 2 a 10 mm em pontos do setor nordeste e área central capixaba.

Até o fechamento desta edição de quarta-feira (13), dados de satélite mostravam pouca nebulosidade sobre a maior parte do estado (Figura 1). Os dados do radar meteorológico de Santa Teresa não estimavam chuva. Até as 12h20 (horário de Brasília), os pluviômetros oficiais do Espírito Santo não haviam acumulado chuva.

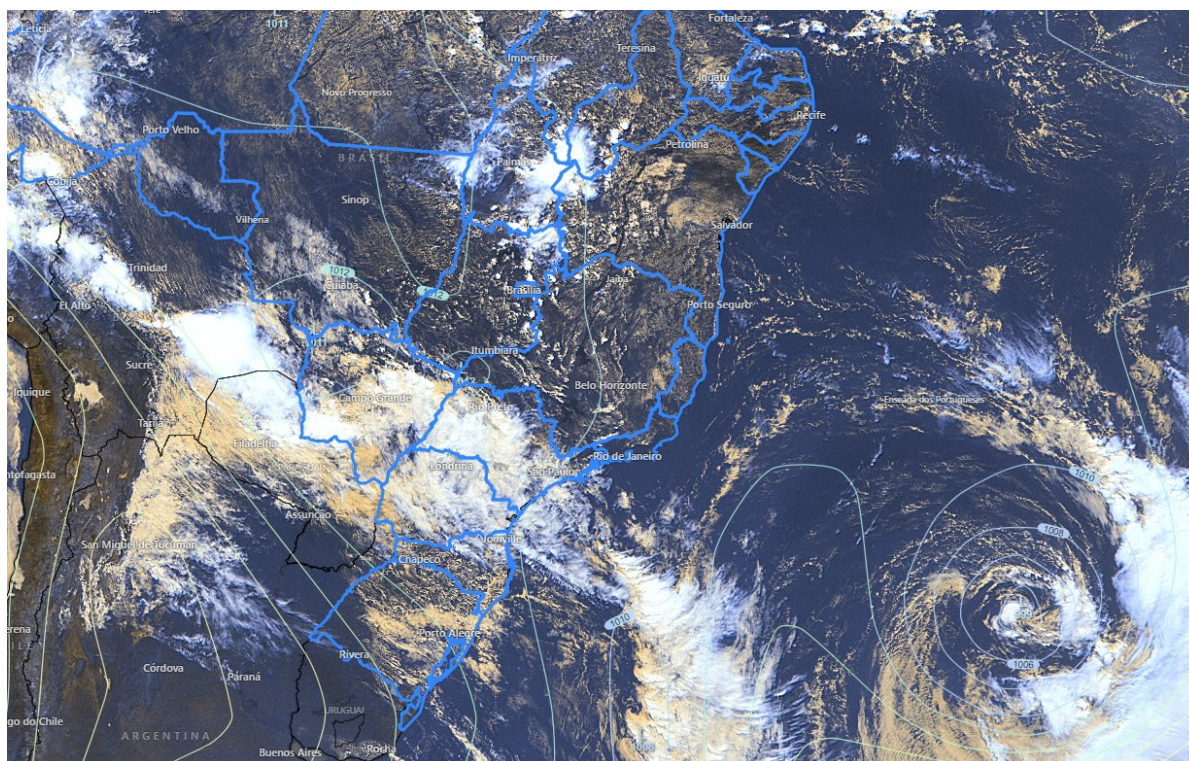
>> Encontre as definições de alguns termos técnicos, utilizados neste item, no anexo e em [1](#), [2](#), [3](#) e [4](#)

Quarta-feira (13/04/2022)

O restante desta quarta-feira (13) é de tempo seco e quente na maior parte do Espírito Santo (Figura 2a). Alguns pontos das regiões Sul (exceto litoral) e sul da Região Serrana podem registrar pancada rápida de chuva com possíveis trovoadas. Não há expectativa de chuva para as demais regiões.

Figura 1 – Imagem do satélite GOES-16 às 15:00 UTC (canal visível) e isóbaras às 15 UTC de 13/04/2022.

- L – Sistema de Baixa Pressão
- H – Sistema de Alta Pressão



Fontes: Windy; ECMWF; NOAA.

Quinta-feira (14/04/2022)

Uma frente fria avança para o estado, da tarde para a noite da quinta-feira (14). Ocorrem aberturas de sol e ainda faz calor na maior parte do estado (temperatura máxima de 34-37 °C nas baixadas do estado). O sistema deve aumentar a nebulosidade e provocar pancadas de chuva com trovoadas à tarde ou à noite no estado, com exceção do setor nordeste capixaba (Figura 2b). A chuva pode ser moderada a ocasionalmente forte em pontos das regiões Sul e Serrana, **com possível acumulado de chuva significativo em pontos do extremo-sudoeste do Espírito Santo** (Figura 4b).

Tendências para sexta-feira e sábado (15 e 16/04/2022)

A frente fria avançando em direção à Bahia, durante a sexta-feira (15) de feriado. Ocorre grande diminuição de temperatura (8 a 12 °C mais baixa que no dia anterior – exceto extremo-norte) e há previsão de pancadas de chuva em todo o estado, que deve ter algumas aberturas de sol. A chuva pode ser moderada em alguns trechos capixabas (Figura 2c). As rajadas de vento podem alcançar cerca de **50-60 km/h** em alguns trechos do litoral. O mar tende a se agitar em algumas praias.

Sábado (16) sob influência de uma massa de ar frio. Apesar da grande variação de nuvens, não há expectativa de chuva para o estado (Figura 2d). A temperatura continua amena. Vento



de até moderada intensidade no litoral. A agitação marítima junto à costa perde intensidade, no decorrer do dia.

Como ainda existem diferenças entre os modelos numéricos de previsão de tempo em seus prognósticos para os dias 14 e 15, recomenda-se o acompanhamento das atualizações deste boletim.

A condição de tempo detalhada pode ser acessada na [página da CM/Incaper](#).

Previsão probabilística de chuva

Quarta-feira (13) – Figura 2a: probabilidade de 60%* para chuvas de 2-10 mm em pontos das áreas esverdeadas. Probabilidade de 60%* para acumulados de 10-30 mm em pontos das áreas amareladas.

Quinta-feira (14) – Figura 2b: probabilidade de 60-70% para acumulados de 2 a 10 mm nas áreas esverdeadas. Probabilidade de 75% para chuvas de 10-30 mm em trechos das áreas amareladas. Probabilidade de 70% para acumulados de 20-40 mm em trechos das áreas alaranjadas (**40% para acumulados localizados de 40 a 60 mm**). Na área avermelhada, probabilidade de 60%* **para acumulados pontuais de 40 a 60 mm**.

Sexta-feira (15) – Figura 2c: probabilidade de 75% para chuvas de 10-30 mm em trechos das áreas amareladas (30% para acumulados localizados de 30 a 40 mm).

Sábado (16) – Figura 2d: sem probabilidade minimamente relevante para chuva no estado.

*Os modelos apresentaram muita discordância entre si para o(s) intervalo(s) de chuva nesta(s) probabilidade(s).



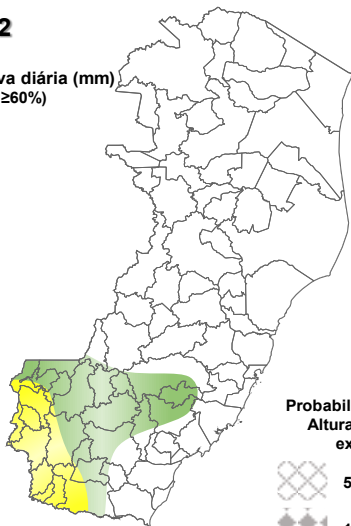
Figura 2 – Previsão probabilística (%) relativa aos intervalos diários de chuva previstos (mm/dia) para 13 (a), 14 (b), 15 (c) e 16/04/2022 (d).

Previsão Probabilística de Chuva

Válida para:
13/04/2022

Altura de chuva diária (mm)
(Probabilidade ≥60%)

- >70
- 50 a 70
- 30 a 50
- 10 a 30
- 2 a 10
- 0 a 2



Probabilidade (%)* da
Altura de Chuva
exceder:

50 mm (<5%)

100 mm (<<5%)

*Probabilidades inferiores a 30% para valores >50 ou >100 não são apresentadas no mapa.

Modelos meteorológicos utilizados: GFS, CMC, ICON, ECMWF, UKMO, ACCESS, CMA, ARPEGE, GDAPS, GEFS, GEPS, WRF, COSMO, entre outros.

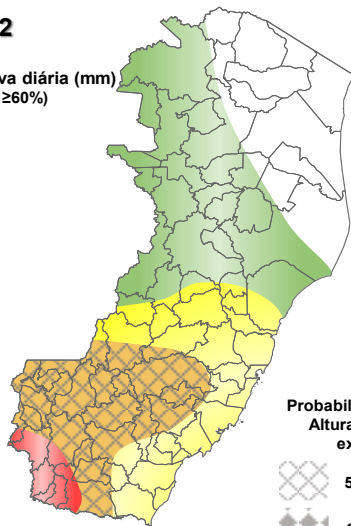
(a)

Previsão Probabilística de Chuva

Válida para:
14/04/2022

Altura de chuva diária (mm)
(Probabilidade ≥60%)

- >70
- 50 a 70
- 30 a 50
- 10 a 30
- 2 a 10
- 0 a 2



Probabilidade (%)* da
Altura de Chuva
exceder:

50 mm (40%)

100 mm (10%)

*Probabilidades inferiores a 30% para valores >50 ou >100 não são apresentadas no mapa.

Modelos meteorológicos utilizados: GFS, CMC, ICON, ECMWF, UKMO, ACCESS, CMA, ARPEGE, GDAPS, GEFS, GEPS, WRF, COSMO, entre outros.

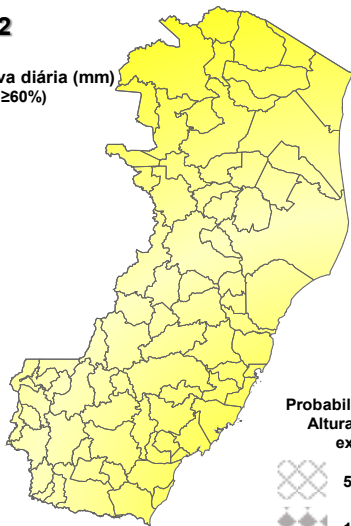
(b)

Previsão Probabilística de Chuva

Válida para:
15/04/2022

Altura de chuva diária (mm)
(Probabilidade ≥60%)

- >70
- 50 a 70
- 30 a 50
- 10 a 30
- 2 a 10
- 0 a 2



Probabilidade (%)* da
Altura de Chuva
exceder:

50 mm (30%)

100 mm (10%)

*Probabilidades inferiores a 30% para valores >50 ou >100 não são apresentadas no mapa.

Modelos meteorológicos utilizados: GFS, CMC, ICON, ECMWF, UKMO, ACCESS, CMA, ARPEGE, GDAPS, GEFS, GEPS, WRF, COSMO, entre outros.

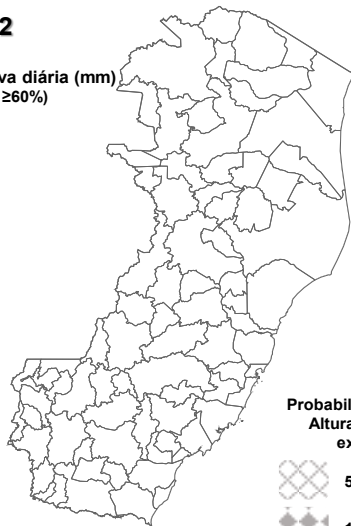
(c)

Previsão Probabilística de Chuva

Válida para:
16/04/2022

Altura de chuva diária (mm)
(Probabilidade ≥60%)

- >70
- 50 a 70
- 30 a 50
- 10 a 30
- 2 a 10
- 0 a 2



Probabilidade (%)* da
Altura de Chuva
exceder:

50 mm (<<5%)

100 mm (<<5%)

*Probabilidades inferiores a 30% para valores >50 ou >100 não são apresentadas no mapa.

Modelos meteorológicos utilizados: GFS, CMC, ICON, ECMWF, UKMO, ACCESS, CMA, ARPEGE, GDAPS, GEFS, GEPS, WRF, COSMO, entre outros.

(d)

[>> Explicação dos mapas](#)



Acumulado de chuva previsto para o período de 13 a 19/04/2022

A previsão quantitativa/probabilística de chuva para os próximos 7 dias sugere um acumulado médio de 20-40 mm na área esverdeada (máximos isolados de 40-60 mm), 40-60 mm nas áreas amareladas (máximos isolados de 60-80 mm) e de 60 a 80 mm nas áreas alaranjadas (máximos isolados de até 100 mm) da Figura 3.

Figura 3 – Previsão probabilística (mm) de chuva acumulada para o período de 13 a 19/04/2022 no estado.

Previsão Probabilística de Chuva

Válida para:

13 a 19/04/2022

Altura de chuva
Acumulada em 7 dias (mm)
(Probabilidade $\geq 50\%$)*

>100

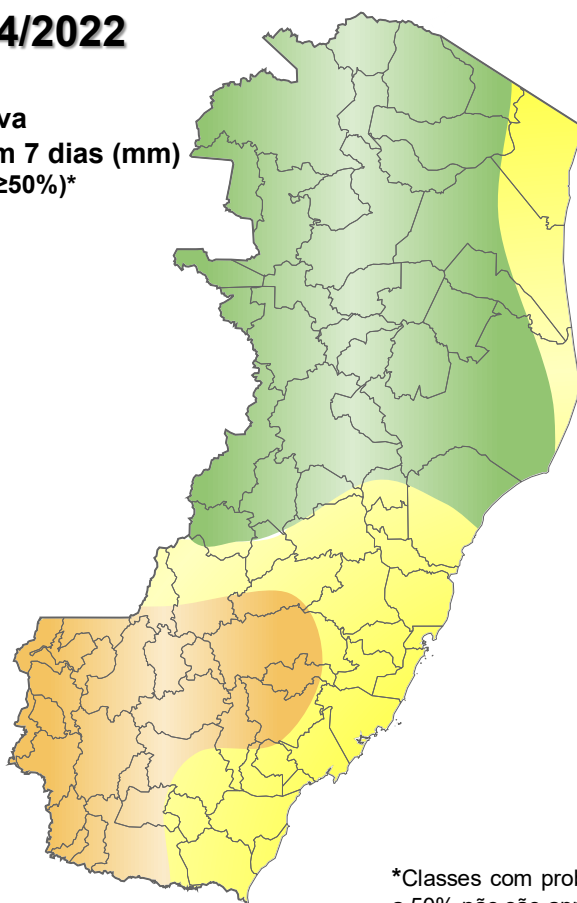
80 a 100

60 a 80

40 a 60

20 a 40

<20



*Classes com probabilidades inferiores a 50% não são apresentadas no mapa.

Modelos meteorológicos utilizados: GFS, CMC, ICON, ECMWF, ACCESS, CMA, GDAPS, GEFS (ensemble), GEPS (Ensemble), WRF e COSMO.

[>> Entenda este mapa](#)

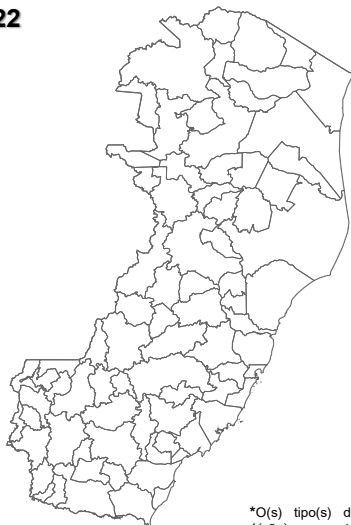


Figura 4 – Avisos meteorológicos vigentes, de acordo com a previsão da Cepdec.

Avisos Meteorológicos

Válidos para:
13/04/2022
(sem avisos)

Impacto*:



*O(s) tipo(s) de aviso no mapa é(ão) representado(s) pelo ícone da Cobrade.

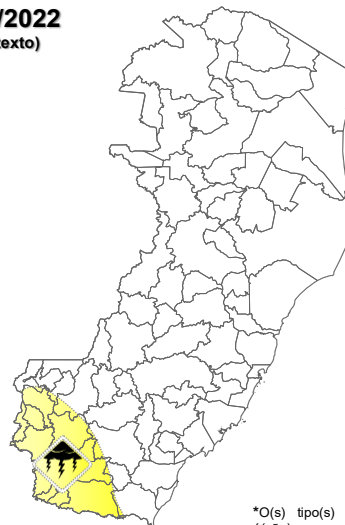
Modelos meteorológicos utilizados: GFS, CMC, ICON, ECMWF, UKMO, ACCESS, CMA, ARPEGE, GDAPS, GEFS, GEPS, WRF, COSMO, entre outros.

(a)

Avisos Meteorológicos

Válidos para:
14-15/04/2022
(detalhes no texto)

Impacto*:



*O(s) tipo(s) de aviso no mapa é(ão) representado(s) pelo ícone da Cobrade.

Modelos meteorológicos utilizados: GFS, CMC, ICON, ECMWF, UKMO, ACCESS, CMA, ARPEGE, GDAPS, GEFS, GEPS, WRF, COSMO, entre outros.

(b)

| Validade | Tipo | Impacto | Região Afetada |
|---|------------------------------------|----------|---|
| 14 (tarde/noite) a 15 (madrugada/manhã)/04/2022 | Chuvas intensas/acumulado de chuva | Moderado | Pontos isolados do extremo-sudoeste do estado |

Impactos: moderado – prob. de 30-50% (exceto tempestades severas) e alto – prob. >50% para o tempo severo previsto (tipo). Excepcional: prob. para tempo sev. raro.

Avisos e alertas de parceiros:

- Avisos meteorológicos: os avisos meteorológicos das instituições parceiras da Cepdec podem ser acessados nos sites do [Incaper](#) e [Inmet](#)
- Alertas geo-hidrológicos: [não há alertas ativos](#)
- Monitoramento hidrológico: [Sace](#), [boletim semanal \(Grande Vitória\)](#) e [sala de situação](#)

5. FONTES DE DADOS/INFORMAÇÕES

- [Defesa Civil Nacional](#)
- [Inmet](#)
- [CPTEC/Inpe](#)
- [Cemaden](#)
- [Incaper](#)
- [CPRM](#)
- [Nomads/NCEP/NOAA](#)
- [CPC/NCEP/NOAA](#)
- [MSC](#)
- [Godae](#)
- [ECMWF](#)
- [DW](#)
- [JMA](#)