



BOLETIM DE AVISOS METEOROLÓGICOS E ALERTAS

ESTADO DO ESPÍRITO SANTO

12 de abril de 2022

Número: 20220412.0 – Atualizado às 14:25 (horário de Brasília)

A Coordenadoria Estadual de Proteção e Defesa Civil, órgão coordenador do Sistema Estadual de Monitoramento e Alerta de Desastres, conforme decreto 4488-R de 09 de agosto 2019, registra:

1. SITUAÇÃO

Terça-feira de tempo firme na maior parte do estado. Chuva passageira em alguns pontos das regiões central e nordeste.

2. TEMPO SEVERO PREVISTO

Simbologia: – / Tipo: – / Cobrada: –

>> [Acesse as definições](#)

3. RECOMENDAÇÕES

As recomendações para lidar com os fenômenos adversos e seus possíveis efeitos podem ser acessadas na página da [Cepdec](#).

4. ANÁLISE SINÓTICA, PREVISÃO DE TEMPO, AVISOS E ALERTAS

A segunda-feira (11) registrou um acumulado de chuva da ordem de 2-10 mm no trecho sudeste do estado, assim como em pontos da metade norte capixaba.

Até o fechamento desta edição de terça-feira (12), dados de satélite mostravam variação de nuvens no estado, que tinha tempo mais aberto no litoral e baixadas da Região Sul (Figura 1). Os dados do radar meteorológico de Santa Teresa estimavam chuva passageira em pontos da Região Nordeste. Até as 13h40 (horário de Brasília), os pluviômetros oficiais haviam acumulado de 12 mm em Conceição da Barra, sendo que dados do radar meteorológico estimavam de 2 a 10 mm em outros pontos do litoral norte do estado, que observou chuva durante a madrugada.

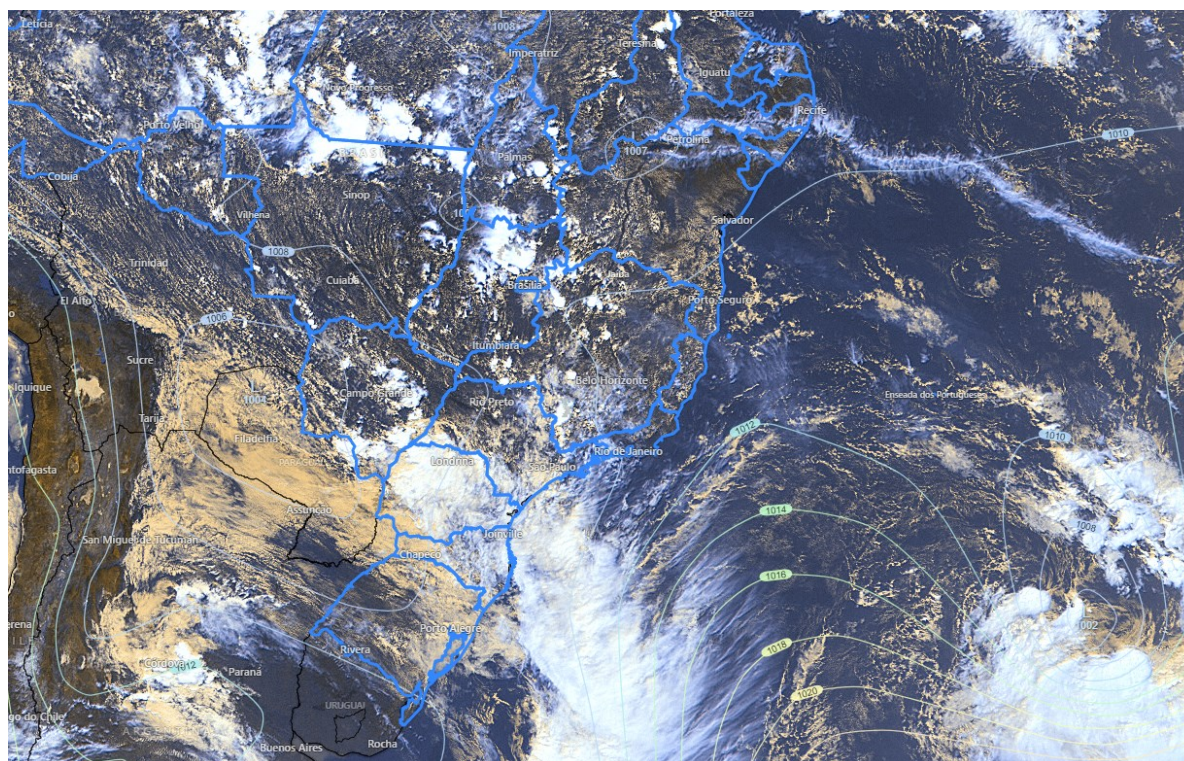
>> Encontre as definições de alguns termos técnicos, utilizados neste item, no anexo e em [1](#), [2](#), [3](#) e [4](#)

Terça-feira (12/04/2022)

O restante desta terça-feira (12) tem boas aberturas de sol no estado, que segue com tempo abafado. Chove de forma passageira e mal distribuída no leste da Região Serrana e na Região Nordeste (Figura 2a), sendo que o litoral norte pode voltar a ter alguma chuva rápida e isolada à noite. As demais regiões continuam com tempo aberto.

Figura 1 – Imagem do satélite GOES-16 às 16:40 UTC (canal visível) e isóbaras às 17 UTC de 12/04/2022.

- L – Sistema de Baixa Pressão
- H – Sistema de Alta Pressão



Fontes: Windy; ECMWF; NOAA.

Quarta-feira (13/04/2022)

A quarta-feira (13) deve ter tempo seco e quente na maior parte do Espírito Santo (Figura 2b). Alguns pontos das regiões Sul e Serrana podem registrar pancada rápida de chuva com possíveis trovoadas, a partir da tarde, sendo que há muitas diferenças nas previsões numéricas de tempo para este dia, nestas áreas. Alguns pontos do litoral norte também devem registrar chuva passageira na madrugada ou começo da manhã.

Tendências para quinta e sexta-feira (14 e 15/04/2022)

Uma frente fria avança pelo estado, a partir da quinta-feira (14). Ocorrem aberturas de sol e ainda faz calor na maior parte do estado, mas o sistema deve aumentar a nebulosidade e provocar pancadas de chuva com trovoadas, mais prováveis a partir da tarde (Figura 2c). Alguns trechos da Região Sul podem ter chuva já pela manhã. A temperatura mínima deve ser registrada à noite na metade sul capixaba. A chuva pode ser moderada a ocasionalmente forte em pontos das regiões Sul e Serrana.

A frente fria continua avançando pelo estado, durante a sexta-feira (15) de feriado. Ocorre queda de temperatura e há previsão de pancadas de chuva em todo o estado, que pode ter algumas aberturas de sol. A chuva pode ser moderada em alguns trechos capixabas, sendo



que não se descarta chuva localmente forte no extremo-norte (Figura 2d). As rajadas de vento podem alcançar cerca de **50 km/h** em alguns trechos do litoral.

Como ainda existem diferenças entre os modelos numéricos de previsão de tempo em seus prognósticos para estes dois dias (14 e 15), recomenda-se o acompanhamento das atualizações deste boletim.

A condição de tempo detalhada pode ser acessada na [página da CM/Incaper](#).

Previsão probabilística de chuva

Terça-feira (12) – Figura 2a: probabilidade de 75% para acumulados de 2-10 mm em trechos das áreas esverdeadas (30% para valores isolados de 15 mm).

Quarta-feira (13) – Figura 2b: probabilidade de 60%* para chuvas de 2-10 mm em pontos das áreas esverdeadas. Probabilidade de 60%* para acumulados de 10-30 mm em pontos das áreas amareladas.

Quinta-feira (14) – Figura 2c: probabilidade de 60%* para acumulados de 2 a 10 mm na metade norte (áreas esverdeadas). Probabilidade de 70% para chuvas de 10-30 mm em trechos das áreas amareladas. Probabilidade de 75% para acumulados de 20-40 mm em trechos das áreas alaranjadas (**40% para acumulados localizados de 40 a 60 mm**).

Sexta-feira (15) – Figura 2d: probabilidade de 75% para chuvas de 10-30 mm em trechos das áreas amareladas. Probabilidade de 70% para acumulados de 20-40 mm em trechos das áreas alaranjadas (**30% para acumulados localizados de 40 a 60 mm**).

*Os modelos apresentaram muita discordância entre si para o(s) intervalo(s) de chuva nesta(s) probabilidade(s).

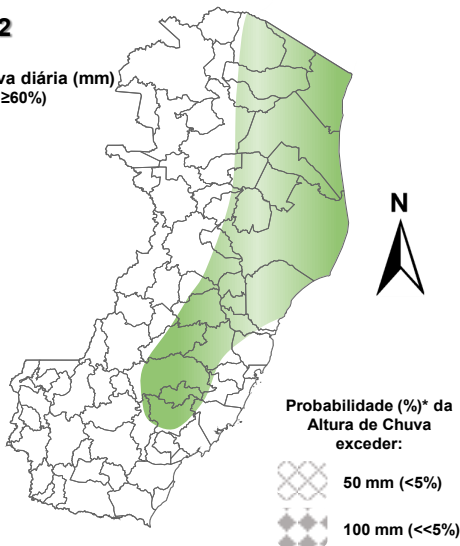
Figura 2 – Previsão probabilística (%) relativa aos intervalos diários de chuva previstos (mm/dia) para 12 (a), 13 (b), 14 (c) e 15/04/2022 (d).

Previsão Probabilística de Chuva

Válida para:
12/04/2022

Altura de chuva diária (mm)
(Probabilidade $\geq 60\%$)

- >70
- 50 a 70
- 30 a 50
- 10 a 30
- 2 a 10
- 0 a 2



*Probabilidades inferiores a 30% para valores >50 ou >100 não são apresentadas no mapa.

Modelos meteorológicos utilizados: GFS, CMC, ICON, ECMWF, UKMO, ACCESS, CMA, ARPEGE, GDAPS, GEFS, GEPS, WRF, COSMO, entre outros.

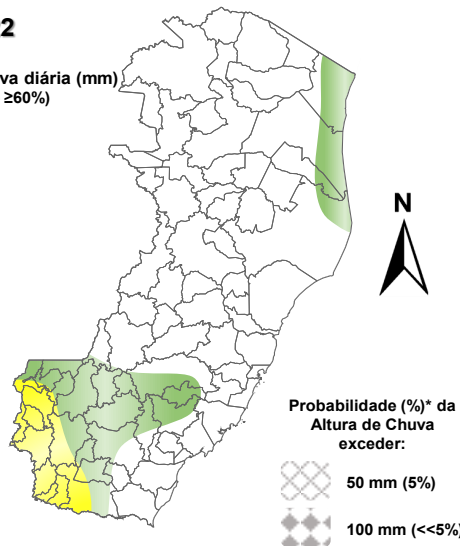
(a)

Previsão Probabilística de Chuva

Válida para:
13/04/2022

Altura de chuva diária (mm)
(Probabilidade $\geq 60\%$)

- >70
- 50 a 70
- 30 a 50
- 10 a 30
- 2 a 10
- 0 a 2



*Probabilidades inferiores a 30% para valores >50 ou >100 não são apresentadas no mapa.

Modelos meteorológicos utilizados: GFS, CMC, ICON, ECMWF, UKMO, ACCESS, CMA, ARPEGE, GDAPS, GEFS, GEPS, WRF, COSMO, entre outros.

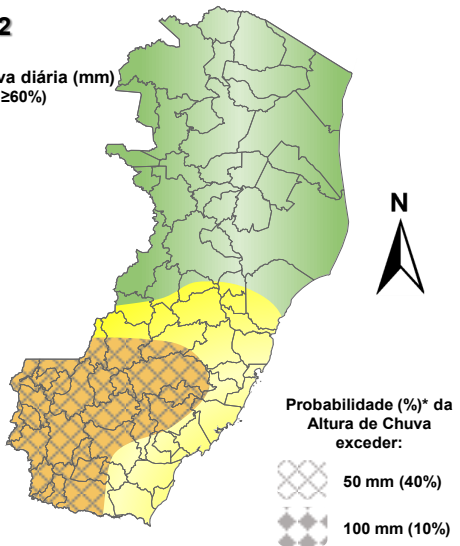
(b)

Previsão Probabilística de Chuva

Válida para:
14/04/2022

Altura de chuva diária (mm)
(Probabilidade $\geq 60\%$)

- >70
- 50 a 70
- 30 a 50
- 10 a 30
- 2 a 10
- 0 a 2



*Probabilidades inferiores a 30% para valores >50 ou >100 não são apresentadas no mapa.

Modelos meteorológicos utilizados: GFS, CMC, ICON, ECMWF, UKMO, ACCESS, CMA, ARPEGE, GDAPS, GEFS, GEPS, WRF, COSMO, entre outros.

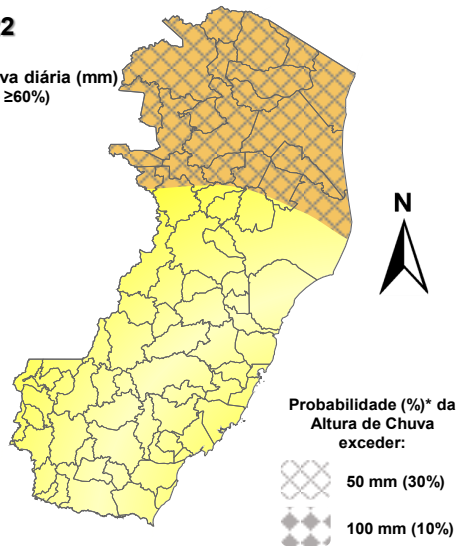
(c)

Previsão Probabilística de Chuva

Válida para:
15/04/2022

Altura de chuva diária (mm)
(Probabilidade $\geq 60\%$)

- >70
- 50 a 70
- 30 a 50
- 10 a 30
- 2 a 10
- 0 a 2



*Probabilidades inferiores a 30% para valores >50 ou >100 não são apresentadas no mapa.

Modelos meteorológicos utilizados: GFS, CMC, ICON, ECMWF, UKMO, ACCESS, CMA, ARPEGE, GDAPS, GEFS, GEPS, WRF, COSMO, entre outros.

(d)

[>> Explicação dos mapas](#)



Acumulado de chuva previsto para o período de 12 a 18/04/2022

A previsão quantitativa/probabilística de chuva para os próximos 7 dias sugere um acumulado médio de 20-40 mm na área esverdeada (máximos isolados de 40-60 mm), 40-60 mm nas áreas amareladas (máximos isolados de 60-80 mm) e de 60 a 80 mm nas áreas alaranjadas (máximos isolados de até 100 mm) da Figura 3.

Figura 3 – Previsão probabilística (mm) de chuva acumulada para o período de 12 a 18/04/2022 no estado.

Previsão Probabilística de Chuva

Válida para:

12 a 18/04/2022

Altura de chuva
Acumulada em 7 dias (mm)
(Probabilidade $\geq 50\%$)*

>100

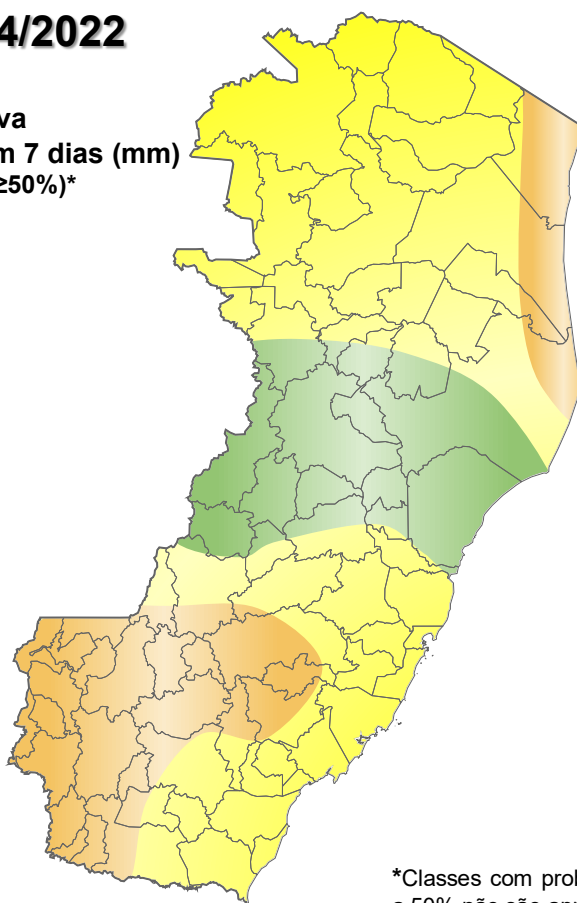
80 a 100

60 a 80

40 a 60

20 a 40

<20



*Classes com probabilidades inferiores a 50% não são apresentadas no mapa.

Modelos meteorológicos utilizados: GFS, CMC, ICON, ECMWF, ACCESS, CMA, GDAPS, GEFS (ensemble), GEPS (Ensemble), WRF e COSMO.

[>> Entenda este mapa](#)



Figura 4 – Avisos meteorológicos vigentes, de acordo com a previsão da Cepdec.

Avisos Meteorológicos

Válidos para:
12/04/2022
(sem avisos)

Impacto*:

Excepcional

Alto

Moderado

Sem aviso



*O(s) tipo(s) de aviso no mapa é(ão) representado(s) pelo ícone da Cobrade.

Modelos meteorológicos utilizados: GFS, CMC, ICON, ECMWF, UKMO, ACCESS, CMA, ARPEGE, GDAPS, GEFS, GEPS, WRF, COSMO, entre outros.

(a)

Avisos Meteorológicos

Válidos para:
13/04/2022
(sem avisos)

Impacto*:

Excepcional

Alto

Moderado

Sem aviso



*O(s) tipo(s) de aviso no mapa é(ão) representado(s) pelo ícone da Cobrade.

Modelos meteorológicos utilizados: GFS, CMC, ICON, ECMWF, UKMO, ACCESS, CMA, ARPEGE, GDAPS, GEFS, GEPS, WRF, COSMO, entre outros.

(b)

Validade	Tipo	Impacto	Região Afetada
-	-	-	-

Impactos: moderado – prob. de 30-50% (exceto tempestades severas) e alto – prob. >50% para o tempo severo previsto (tipo). Excepcional: prob. para tempo sev. raro.

Avisos e alertas de parceiros:

- Avisos meteorológicos: os avisos meteorológicos das instituições parceiras da Cepdec podem ser acessados nos sites do [Incaper](#) e [Inmet](#)
- Alertas geo-hidrológicos: [não há alertas ativos](#)
- Monitoramento hidrológico: [Sace](#), [boletim semanal \(Grande Vitória\)](#) e [sala de situação](#)

5. FONTES DE DADOS/INFORMAÇÕES

- [Defesa Civil Nacional](#)
- [Inmet](#)
- [CPTEC/Inpe](#)
- [Cemaden](#)
- [Incaper](#)
- [CPRM](#)
- [Nomads/NCEP/NOAA](#)
- [CPC/NCEP/NOAA](#)
- [MSC](#)
- [Godae](#)
- [ECMWF](#)
- [DW](#)
- [JMA](#)