



# BOLETIM DE AVISOS METEOROLÓGICOS E ALERTAS

## ESTADO DO ESPÍRITO SANTO

11 de abril de 2022

Número: 20220411.0 – Atualizado às 13:52 (horário de Brasília)

A Coordenadoria Estadual de Proteção e Defesa Civil, órgão coordenador do Sistema Estadual de Monitoramento e Alerta de Desastres, conforme decreto 4488-R de 09 de agosto 2019, registra:

### 1. SITUAÇÃO

Segunda-feira com variação de nebulosidade na maior parte do estado. Chuva passageira em alguns trechos.

### 2. TEMPO SEVERO PREVISTO

Simbologia: – / Tipo: – / Cobrada: –

>> [Acesse as definições](#)

### 3. RECOMENDAÇÕES

As recomendações para lidar com os fenômenos adversos e seus possíveis efeitos podem ser acessadas na página da [Cepdec](#).

### 4. ANÁLISE SINÓTICA, PREVISÃO DE TEMPO, AVISOS E ALERTAS

O domingo (10) registrou um acumulado de chuva da ordem de 10 a 30 mm na região das “Três Santas”, pontos da Região Sul e também no extremo-noroeste do estado.

Até o fechamento desta edição de segunda-feira (11), dados de satélite mostravam variação de nuvens sobre o estado (Figura 1), que tinha tempo mais aberto no litoral sudeste e divisa com o Rio de Janeiro. Os dados do radar meteorológico de Santa Teresa estimavam pancadas rápidas de chuva em pontos da metade norte do estado e da área limítrofe entre as regiões Serrana e Grande Vitória. Até as 13h20 (horário de Brasília), os pluviômetros oficiais haviam acumulado de 2 a 10 mm no trecho sudeste, incluindo a Grande Vitória.

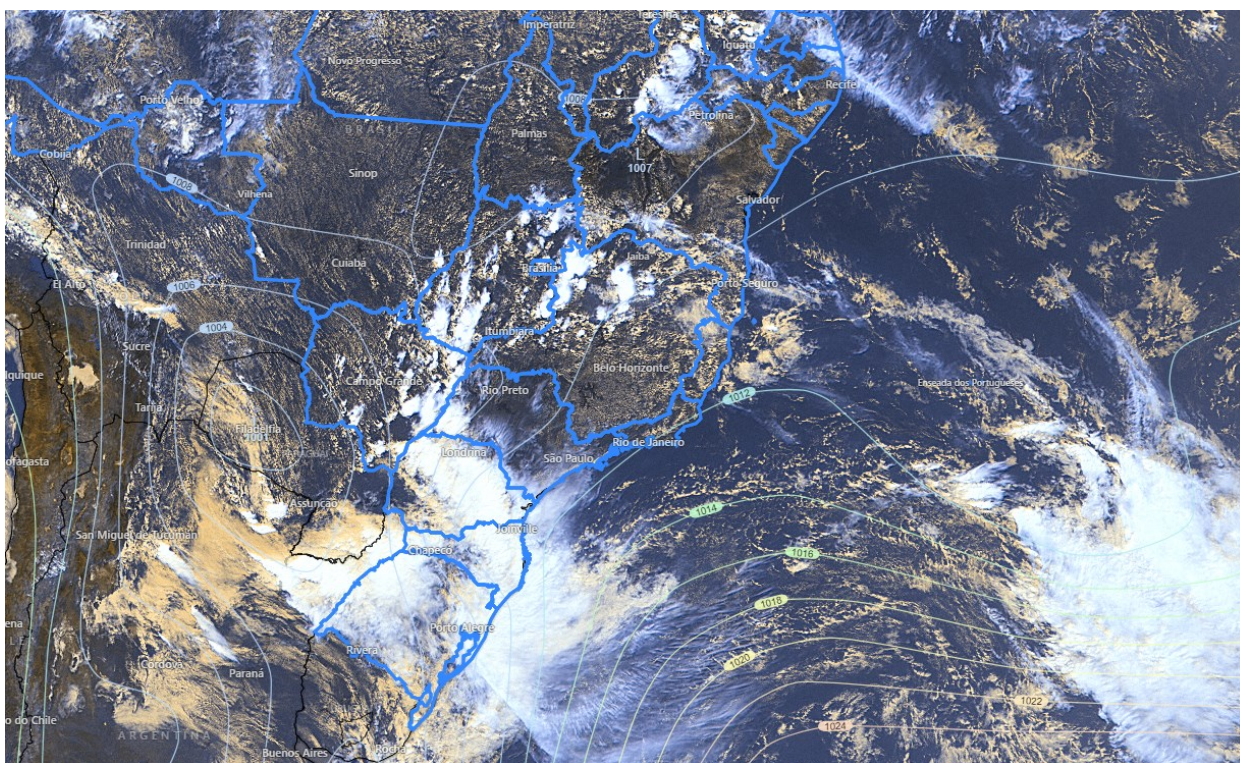
>> Encontre as definições de alguns termos técnicos, utilizados neste item, no anexo e em [1](#), [2](#), [3](#) e [4](#)

#### Segunda-feira (11/04/2022)

A tarde desta segunda-feira (11) deve ter sol entre nuvens e chuva passageira em trechos do setor norte e faixa leste do estado. A chuva pode cair na forma de pancada rápida. O litoral sudeste tem maior probabilidade de chuva no período noturno (Figura 2a). A probabilidade de chuva para as demais regiões é baixa.

**Figura 1** – Imagem do satélite GOES-16 às 16:00 UTC (canal visível) e isóbaras às 16 UTC de 11/04/2022.

- L – Sistema de Baixa Pressão
- H – Sistema de Alta Pressão



Fontes: Windy; ECMWF; NOAA.

### **Terça-feira (12/04/2022)**

A terça-feira (12) tem aberturas de sol no estado, com elevação da temperatura, em relação ao dia anterior. Chove de forma passageira (mais provável na madrugada e/ou manhã) em alguns trechos da faixa leste do estado (Figura 2b), podendo cair na forma de pancada rápida.

### **Tendências para quarta e quinta-feira (13 e 14/04/2022)**

A quarta-feira (13) deve ter tempo seco e quente na maior parte do Espírito Santo (Figura 2c). Alguns pontos das regiões Sul e Serrana podem registrar pancada rápida de chuva com possíveis trovoadas, a partir da tarde, sendo que há muitas diferenças nas previsões numéricas de tempo para este dia, nestas áreas.

Uma frente fria avança pelo estado, durante a quinta-feira (14). Ocorrem aberturas de sol, mas o sistema deve aumentar a nebulosidade e provocar pancadas de chuva com trovoadas e possíveis rajadas de vento, mais prováveis a partir da tarde (Figura 2d). As rajadas de vento podem alcançar **50-60 km/h** em alguns trechos do litoral.

A condição de tempo detalhada pode ser acessada na [página da CM/Incaper](#).



## Previsão probabilística de chuva

Segunda-feira (08) – Figura 2a: probabilidade de 80% para acumulados de 2-10 mm em trechos das áreas esverdeadas (35% para valores isolados de 10-20 mm).

Terça-feira (09) – Figura 2b: probabilidade de 75% para acumulados de 2-10 mm em trechos das áreas esverdeadas (30% para valores isolados de 10-20 mm).

Quarta-feira (10) – Figura 2c: probabilidade de 60%\* para chuvas de 2-10 mm em pontos das áreas esverdeadas. Probabilidade de 60%\* para acumulados de 10-30 mm em pontos das áreas amareladas.

Quinta-feira (11) – Figura 2d: probabilidade de 60 (metade norte)/70% (metade sul) para chuvas de 10-30 mm em trechos das áreas amareladas. Probabilidade de 80% para acumulados de 30-50 mm em trechos das áreas alaranjadas (**45% para acumulados localizados de 50 a 70 mm**).

\*Os modelos apresentaram muita discordância entre si para o(s) intervalo(s) de chuva nesta(s) probabilidade(s).

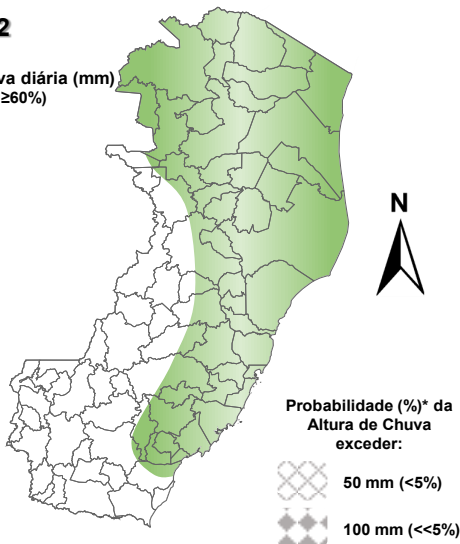
**Figura 2** – Previsão probabilística (%) relativa aos intervalos diários de chuva previstos (mm/dia) para 11 (a), 12 (b), 13 (c) e 14/04/2022 (d).

### Previsão Probabilística de Chuva

Válida para:  
**11/04/2022**

Altura de chuva diária (mm)  
(Probabilidade  $\geq 60\%$ )

- >70
- 50 a 70
- 30 a 50
- 10 a 30
- 2 a 10
- 0 a 2



\*Probabilidades inferiores a 30% para valores >50 ou >100 não são apresentadas no mapa.

Modelos meteorológicos utilizados: GFS, CMC, ICON, ECMWF, UKMO, ACCESS, CMA, ARPEGE, GDAPS, GEFS, GEPS, WRF, COSMO, entre outros.

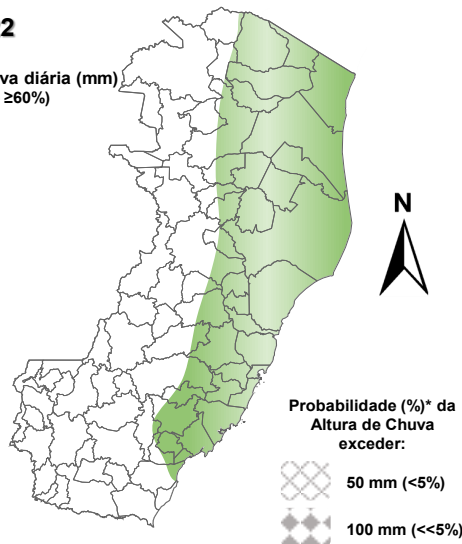
(a)

### Previsão Probabilística de Chuva

Válida para:  
**12/04/2022**

Altura de chuva diária (mm)  
(Probabilidade  $\geq 60\%$ )

- >70
- 50 a 70
- 30 a 50
- 10 a 30
- 2 a 10
- 0 a 2



\*Probabilidades inferiores a 30% para valores >50 ou >100 não são apresentadas no mapa.

Modelos meteorológicos utilizados: GFS, CMC, ICON, ECMWF, UKMO, ACCESS, CMA, ARPEGE, GDAPS, GEFS, GEPS, WRF, COSMO, entre outros.

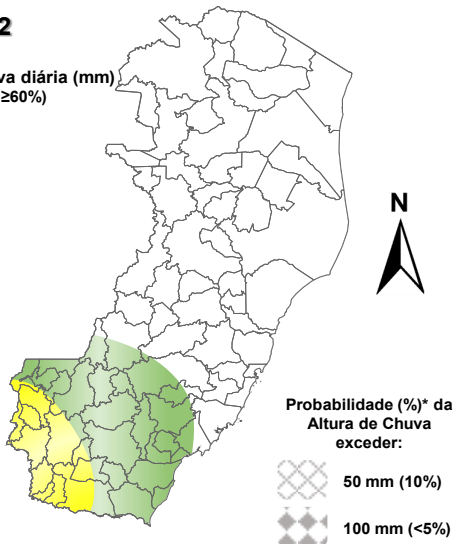
(b)

### Previsão Probabilística de Chuva

Válida para:  
**13/04/2022**

Altura de chuva diária (mm)  
(Probabilidade  $\geq 60\%$ )

- >70
- 50 a 70
- 30 a 50
- 10 a 30
- 2 a 10
- 0 a 2



\*Probabilidades inferiores a 30% para valores >50 ou >100 não são apresentadas no mapa.

Modelos meteorológicos utilizados: GFS, CMC, ICON, ECMWF, UKMO, ACCESS, CMA, ARPEGE, GDAPS, GEFS, GEPS, WRF, COSMO, entre outros.

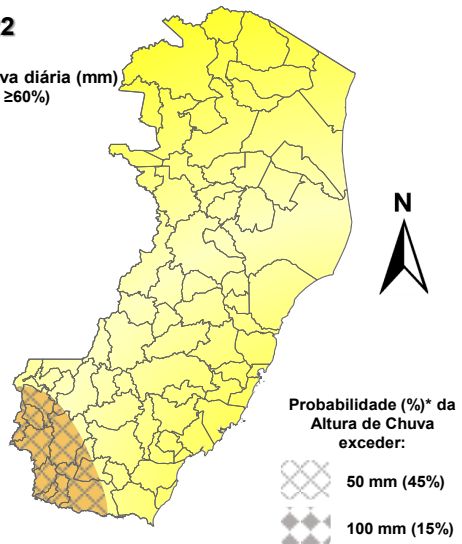
(c)

### Previsão Probabilística de Chuva

Válida para:  
**14/04/2022**

Altura de chuva diária (mm)  
(Probabilidade  $\geq 60\%$ )

- >70
- 50 a 70
- 30 a 50
- 10 a 30
- 2 a 10
- 0 a 2



\*Probabilidades inferiores a 30% para valores >50 ou >100 não são apresentadas no mapa.

Modelos meteorológicos utilizados: GFS, CMC, ICON, ECMWF, UKMO, ACCESS, CMA, ARPEGE, GDAPS, GEFS, GEPS, WRF, COSMO, entre outros.

(d)

[>> Explicação dos mapas](#)



## Acumulado de chuva previsto para o período de 11 a 17/04/2022

A previsão quantitativa/probabilística de chuva para os próximos 7 dias sugere um acumulado médio de 20-40 mm na área esverdeada (máximos isolados de 40-60 mm), 40-60 mm nas áreas amareladas (máximos isolados de 60-80 mm) e de 60 a 80 mm nas áreas alaranjadas (máximos isolados de até 100 mm) da Figura 3.

**Figura 3** – Previsão probabilística (mm) de chuva acumulada para o período de 11 a 17/04/2022 no estado.

## Previsão Probabilística de Chuva

Válida para:

**11 a 17/04/2022**

Altura de chuva  
Acumulada em 7 dias (mm)  
(Probabilidade  $\geq 50\%$ )\*

>100

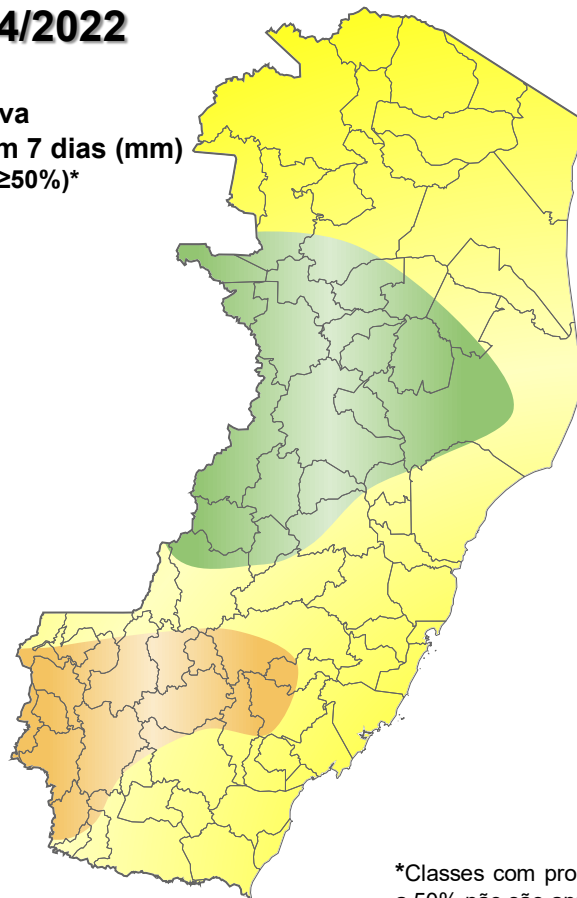
80 a 100

60 a 80

40 a 60

20 a 40

<20



\*Classes com probabilidades inferiores a 50% não são apresentadas no mapa.

Modelos meteorológicos utilizados: GFS, CMC, ICON, ECMWF, ACCESS, CMA, GDAPS, GEFS (ensemble), GEPS (Ensemble), WRF e COSMO.

[>> Entenda este mapa](#)



Figura 4 – Avisos meteorológicos vigentes, de acordo com a previsão da Cepdec.

### Avisos Meteorológicos

Válidos para:  
**11/04/2022**  
(sem avisos)

Impacto\*:

Excepcional

Alto

Moderado

Sem aviso



\*O(s) tipo(s) de aviso no mapa é(ão) representado(s) pelo ícone da Cobrade.

Modelos meteorológicos utilizados: GFS, CMC, ICON, ECMWF, UKMO, ACCESS, CMA, ARPEGE, GDAPS, GEFS, GEPS, WRF, COSMO, entre outros.

(a)

### Avisos Meteorológicos

Válidos para:  
**12/04/2022**  
(sem avisos)

Impacto\*:

Excepcional

Alto

Moderado

Sem aviso



\*O(s) tipo(s) de aviso no mapa é(ão) representado(s) pelo ícone da Cobrade.

Modelos meteorológicos utilizados: GFS, CMC, ICON, ECMWF, UKMO, ACCESS, CMA, ARPEGE, GDAPS, GEFS, GEPS, WRF, COSMO, entre outros.

(b)

Validade	Tipo	Impacto	Região Afetada
-	-	-	-

Impactos: moderado – prob. de 30-50% (exceto tempestades severas) e alto – prob. >50% para o tempo severo previsto (tipo). Excepcional: prob. para tempo sev. raro.

### Avisos e alertas de parceiros:

- Avisos meteorológicos: os avisos meteorológicos das instituições parceiras da Cepdec podem ser acessados nos sites do [Incaper](#) e [Inmet](#)
- Alertas geo-hidrológicos: [não há alertas ativos](#)
- Monitoramento hidrológico: [Sace](#), [boletim semanal \(Grande Vitória\)](#) e [sala de situação](#)

### 5. FONTES DE DADOS/INFORMAÇÕES

- [Defesa Civil Nacional](#)
- [Inmet](#)
- [CPTEC/Inpe](#)
- [Cemaden](#)
- [Incaper](#)
- [CPRM](#)
- [Nomads/NCEP/NOAA](#)
- [CPC/NCEP/NOAA](#)
- [MSC](#)
- [Godae](#)
- [ECMWF](#)
- [DW](#)
- [JMA](#)