



BOLETIM DE AVISOS METEOROLÓGICOS E ALERTAS

ESTADO DO ESPÍRITO SANTO

05 de abril de 2022

Número: 20220405.0 – Atualizado às 14:17 (horário de Brasília)

A Coordenadoria Estadual de Proteção e Defesa Civil, órgão coordenador do Sistema Estadual de Monitoramento e Alerta de Desastres, conforme decreto 4488-R de 09 de agosto 2019, registra:

1. SITUAÇÃO

Terça-feira com sol e pancadas rápidas de chuva em alguns pontos da Região Serrana e Sul.

2. TEMPO SEVERO PREVISTO

Simbologia: – / Tipo: – / Cobrada: –

[>> Acesse as definições](#)

3. RECOMENDAÇÕES

As recomendações para lidar com os fenômenos adversos e seus possíveis efeitos podem ser acessadas na página da [Cepdec](#).

4. ANÁLISE SINÓTICA, PREVISÃO DE TEMPO, AVISOS E ALERTAS

A segunda-feira (04) registrou acumulados de 10 a 30 mm em pontos do sudeste capixaba e de 1 a 5 mm na Grande Vitória, durante a madrugada.

Até o fechamento desta edição de terça-feira (05), dados de satélite mostravam variação de nuvens sobre trechos das regiões Sul e Serrana e perto da divisa com a Bahia (Figura 1). Os dados do radar meteorológico de Santa Teresa estimavam chuva passageira em pontos do norte de Vargem Alta. Até as 14h00 (horário de Brasília), os pluviômetros oficiais não haviam acumulado chuva.

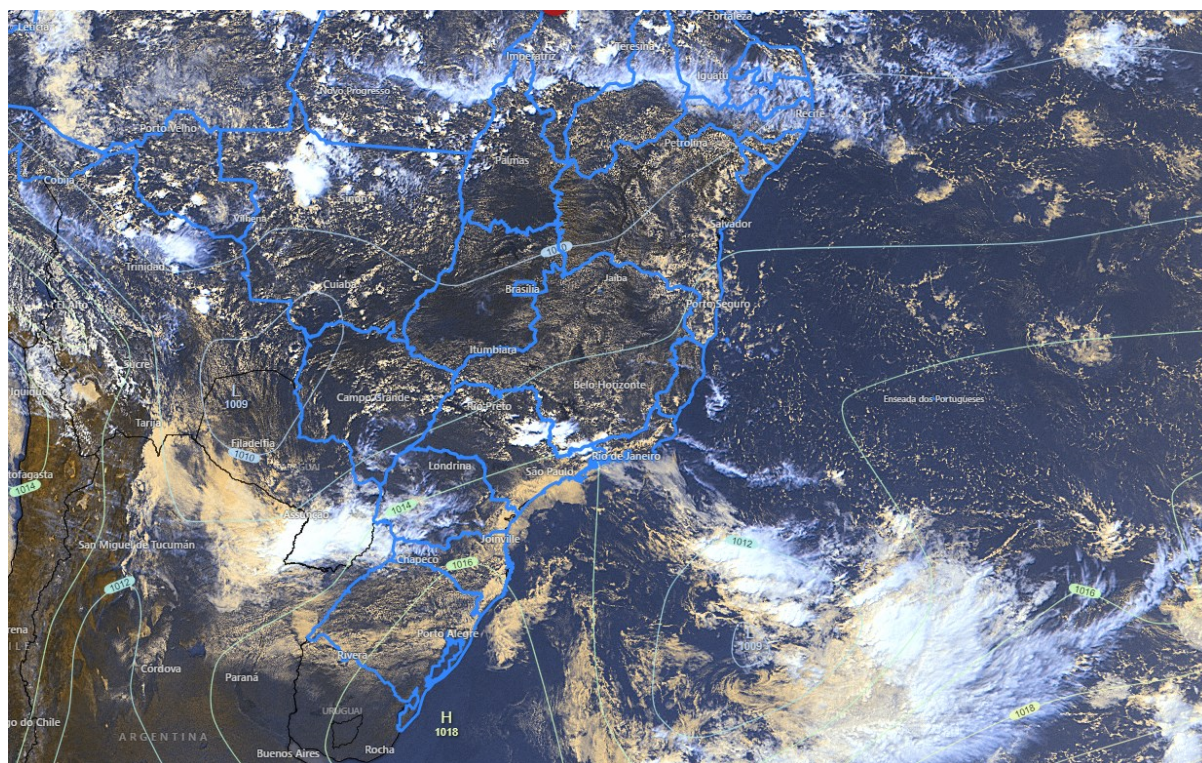
>> **Encontre as definições de alguns termos técnicos, utilizados neste item, no anexo e em [1](#), [2](#), [3](#) e [4](#)**

Terça-feira (05/04/2022)

Esta terça-feira (05) deve ser influenciada indiretamente pela passagem de uma frente fria em alto-mar, na altura do sul do estado. São esperadas pancadas de chuva, com possíveis trovoadas, em trechos das regiões Sul e Serrana (Figura 2a), mas o sol aparece. Não se descarta chuva rápida em pontos isolados da divisa com a Bahia, mas o sol predomina. As demais regiões têm um dia de sol com algumas nuvens, sem previsão de chuva. A temperatura segue elevada.

Figura 1 – Imagem do satélite GOES-16 às 16:40 UTC (canal visível) e isóbaras às 17 UTC de 05/04/2022.

- L – Sistema de Baixa Pressão
- H – Sistema de Alta Pressão



Fontes: Windy; ECMWF; NOAA.

Quarta-feira (06/04/2022)

Quarta-feira (06) com mais influência de uma frente fria, posicionada na altura da costa capixaba. O ar continua abafado no estado, mas com menos calor que nos dias anteriores. Ocorrem aberturas de sol e são esperadas pancadas de chuva com possíveis trovoadas, a partir da tarde, em trechos do setor centro-sudoeste capixaba (Figura 2b – áreas amareladas). Apesar da probabilidade ser menor, pode chover rapidamente nas demais áreas da metade sul do estado e Região Nordeste, sendo que ocorrem aberturas de sol (áreas esverdeadas da Figura 2b).

Tendências para quinta e sexta-feira (07 e 08/04/2022)

Quinta-feira (07) também com influência da extremidade de uma frente fria. O ar segue abafado e ocorrem aberturas de sol, mas há condições para pancadas ocasionais de chuva no setor nordeste e extremo-norte, assim como setor sudoeste do estado (Figura 2c).

Sexta-feira (08) com muitas diferenças nas previsões numéricas. De modo geral, há um indicativo de chuva passageira em pontos do extremo-norte e parte do sudoeste do estado (Figura 2d). A temperatura tende a subir mais que nos dias anteriores.

A condição de tempo detalhada pode ser acessada na [página da CM/Incaper](#).



Previsão probabilística de chuva

Terça-feira (05) – Figura 2a: probabilidade de 60-70% para chuvas pontuais de 2-10 mm nas áreas esverdeadas. Probabilidade de 60%* para acumulados de 10-20 mm em pontos das áreas amareladas (25% para valores isolados de 20-40 mm).

Quarta-feira (06) – Figura 2b: probabilidade de 60%* para chuvas pontuais de 2-10 mm em pontos das áreas esverdeadas. Probabilidade de 80% para acumulados de 10-30 mm em trechos das áreas amareladas (45% para valores isolados de 30-50 mm).

Quinta-feira (07) – Figura 2c: probabilidade de 70% para chuvas pontuais de 2-10 mm em trechos das áreas esverdeadas. Probabilidade de 80% para acumulados de 10-30 mm em trechos das áreas amareladas (40% para valores isolados de 30-50 mm).

Sexta-feira (08) – Figura 2d: probabilidade de 60%* para chuvas pontuais de 2-10 mm em trechos das áreas esverdeadas.

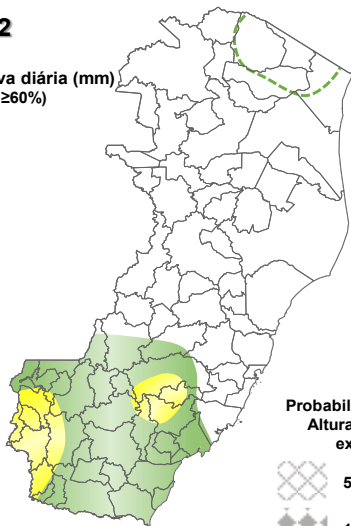
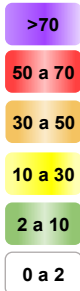
*Os modelos apresentaram muita discordância entre si para o(s) intervalo(s) de chuva nesta(s) probabilidade(s).

Figura 2 – Previsão probabilística (%) relativa aos intervalos diários de chuva previstos (mm/dia) para 05 (a), 06 (b), 07 (c) e 08/04/2022 (d).

Previsão Probabilística de Chuva

Válida para:
05/04/2022

Altura de chuva diária (mm)
(Probabilidade $\geq 60\%$)



Probabilidade (%)* da
Altura de Chuva
exceder:



*Probabilidades inferiores a 30% para valores >50 ou >100 não são apresentadas no mapa.

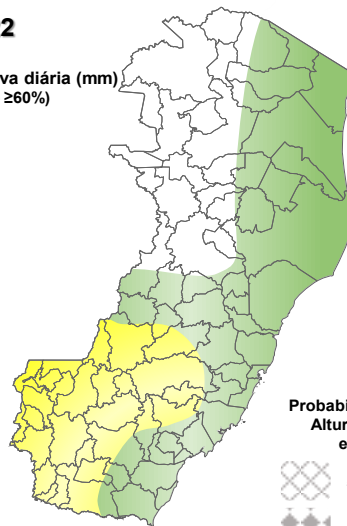
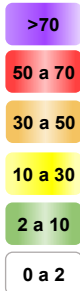
Modelos meteorológicos utilizados: GFS, CMC, ICON, ECMWF, UKMO, ACCESS, CMA, ARPEGE, GDAPS, GEFS, GEPS, WRF, COSMO, entre outros.

(a)

Previsão Probabilística de Chuva

Válida para:
06/04/2022

Altura de chuva diária (mm)
(Probabilidade $\geq 60\%$)



Probabilidade (%)* da
Altura de Chuva
exceder:



*Probabilidades inferiores a 30% para valores >50 ou >100 não são apresentadas no mapa.

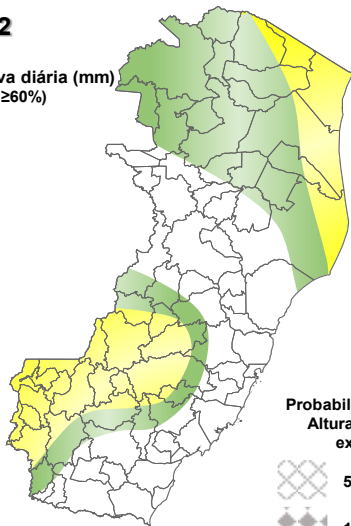
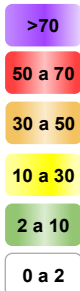
Modelos meteorológicos utilizados: GFS, CMC, ICON, ECMWF, UKMO, ACCESS, CMA, ARPEGE, GDAPS, GEFS, GEPS, WRF, COSMO, entre outros.

(b)

Previsão Probabilística de Chuva

Válida para:
07/04/2022

Altura de chuva diária (mm)
(Probabilidade $\geq 60\%$)



Probabilidade (%)* da
Altura de Chuva
exceder:



*Probabilidades inferiores a 30% para valores >50 ou >100 não são apresentadas no mapa.

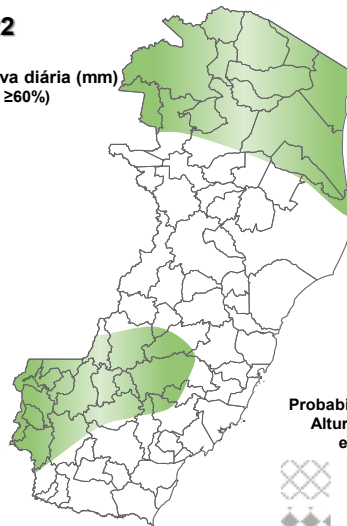
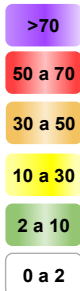
Modelos meteorológicos utilizados: GFS, CMC, ICON, ECMWF, UKMO, ACCESS, CMA, ARPEGE, GDAPS, GEFS, GEPS, WRF, COSMO, entre outros.

(c)

Previsão Probabilística de Chuva

Válida para:
08/04/2022

Altura de chuva diária (mm)
(Probabilidade $\geq 60\%$)



Probabilidade (%)* da
Altura de Chuva
exceder:



*Probabilidades inferiores a 30% para valores >50 ou >100 não são apresentadas no mapa.

Modelos meteorológicos utilizados: GFS, CMC, ICON, ECMWF, UKMO, ACCESS, CMA, ARPEGE, GDAPS, GEFS, GEPS, WRF, COSMO, entre outros.

(d)

[>> Explicação dos mapas](#)



Acumulado de chuva previsto para o período de 05 a 11/04/2022

A previsão quantitativa/probabilística de chuva para os próximos 7 dias sugere um acumulado médio de 20-40 mm na área esverdeada (máximos isolados de 40-60 mm), 40-60 mm nas áreas amareladas (máximos isolados de 60-80 mm) e de 60 a 80 mm nas áreas alaranjadas (máximos isolados de até 100 mm) da Figura 3.

Figura 3 – Previsão probabilística (mm) de chuva acumulada para o período de 05 a 11/04/2022 no estado.

Previsão Probabilística de Chuva

Válida para:

05 a 11/04/2022

Altura de chuva
Acumulada em 7 dias (mm)
(Probabilidade $\geq 50\%$)*

>100

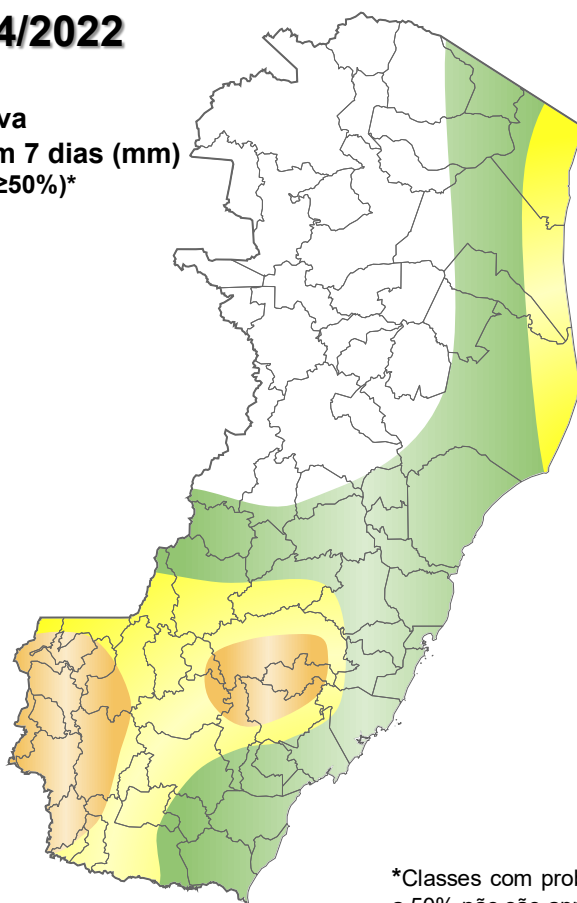
80 a 100

60 a 80

40 a 60

20 a 40

<20



*Classes com probabilidades inferiores a 50% não são apresentadas no mapa.

Modelos meteorológicos utilizados: GFS, CMC, ICON, ECMWF, ACCESS, CMA, GDAPS, GEFS (ensemble), GEPS (Ensemble), WRF e COSMO.

[>> Entenda este mapa](#)



Figura 4 – Avisos meteorológicos vigentes, de acordo com a previsão da Cepdec.

Avisos Meteorológicos

Válidos para:
05/04/2022
(sem avisos)

Impacto*:

Excepcional

Alto

Moderado

Sem aviso



*O(s) tipo(s) de aviso no mapa é(ão) representado(s) pelo ícone da Cobrade.

Modelos meteorológicos utilizados: GFS, CMC, ICON, ECMWF, UKMO, ACCESS, CMA, ARPEGE, GDAPS, GEFS, GEPS, WRF, COSMO, entre outros.

(a)

Avisos Meteorológicos

Válidos para:
06/04/2022
(sem avisos)

Impacto*:

Excepcional

Alto

Moderado

Sem aviso



*O(s) tipo(s) de aviso no mapa é(ão) representado(s) pelo ícone da Cobrade.

Modelos meteorológicos utilizados: GFS, CMC, ICON, ECMWF, UKMO, ACCESS, CMA, ARPEGE, GDAPS, GEFS, GEPS, WRF, COSMO, entre outros.

(b)

Validade	Tipo	Impacto	Região Afetada
-	-	-	-

Impactos: moderado – prob. de 30-50% (exceto tempestades severas) e alto – prob. >50% para o tempo severo previsto (tipo). Excepcional: prob. para tempo sev. raro.

Avisos e alertas de parceiros:

- Avisos meteorológicos: os avisos meteorológicos das instituições parceiras da Cepdec podem ser acessados nos sites do [Incaper](#) e [Inmet](#)
- Alertas geo-hidrológicos: [não há alertas ativos](#)
- Monitoramento hidrológico: [Sace](#), [boletim semanal \(Grande Vitória\)](#) e [sala de situação](#)

5. FONTES DE DADOS/INFORMAÇÕES

- [Defesa Civil Nacional](#)
- [Inmet](#)
- [CPTEC/Inpe](#)
- [Cemaden](#)
- [Incaper](#)
- [CPRM](#)
- [Nomads/NCEP/NOAA](#)
- [CPC/NCEP/NOAA](#)
- [MSC](#)
- [Godae](#)
- [ECMWF](#)
- [DW](#)
- [JMA](#)