



BOLETIM DE AVISOS METEOROLÓGICOS E ALERTAS

ESTADO DO ESPÍRITO SANTO

04 de abril de 2022

Número: 20220404.0 – Atualizado às 12:59 (horário de Brasília)

A Coordenadoria Estadual de Proteção e Defesa Civil, órgão coordenador do Sistema Estadual de Monitoramento e Alerta de Desastres, conforme decreto 4488-R de 09 de agosto 2019, registra:

1. SITUAÇÃO

Segunda-feira com sol e pancadas rápidas de chuva em alguns trechos da Região Serrana/Caparaó e em pontos da metade norte capixaba.

2. TEMPO SEVERO PREVISTO

Simbologia: – / Tipo: – / Cobrada: –

>> [Acesse as definições](#)

3. RECOMENDAÇÕES

As recomendações para lidar com os fenômenos adversos e seus possíveis efeitos podem ser acessadas na página da [Cepdec](#).

4. ANÁLISE SINÓTICA, PREVISÃO DE TEMPO, AVISOS E ALERTAS

O domingo (03) observou pancadas de chuva em trechos das regiões Serrana, Sul e Nordeste, além de chuva passageira na madrugada e noite em pontos da Grande Vitória. Os acumulados chegaram aos 10 a 30 mm, em média, entre a Região Serrana e Sul, com exceção do litoral. Um máximo de 47 mm foi observado nas vizinhanças de Rio Novo do Sul. Do norte da Grande Vitória à região central do estado, o acumulado diário foi de 1 a 5 mm, em média.

Também choveu de forma significativa durante o sábado (02), com um máximo de 83 mm em Ibitirama, sendo que a média ficou entre 20 e 40 mm, na maior parte da Região Sul (exceto litoral) e Serrana (exceto “Três Santas” e região de Afonso Cláudio/Brejetuba – 1 a 5 mm).

O acumulado dos últimos quatro dias praticamente já superou a média para o mês de abril, entre Castelo e Ibitirama.

Até o fechamento desta edição de segunda-feira (01), dados de satélite mostravam variação de nuvens sobre a maior parte do estado (Figura 1), com exceção do litoral. Os dados do radar meteorológico de Santa Teresa estimavam chuva passageira em pontos da metade norte do estado. Até as 12h30 (horário de Brasília), os pluviômetros oficiais haviam acumulado entre 10 e 30 mm no extremo-sudeste do Espírito Santo e entre 1 e 3 mm na Grande Vitória. As demais regiões acumularam menos de 5 mm, em pontos isolados.

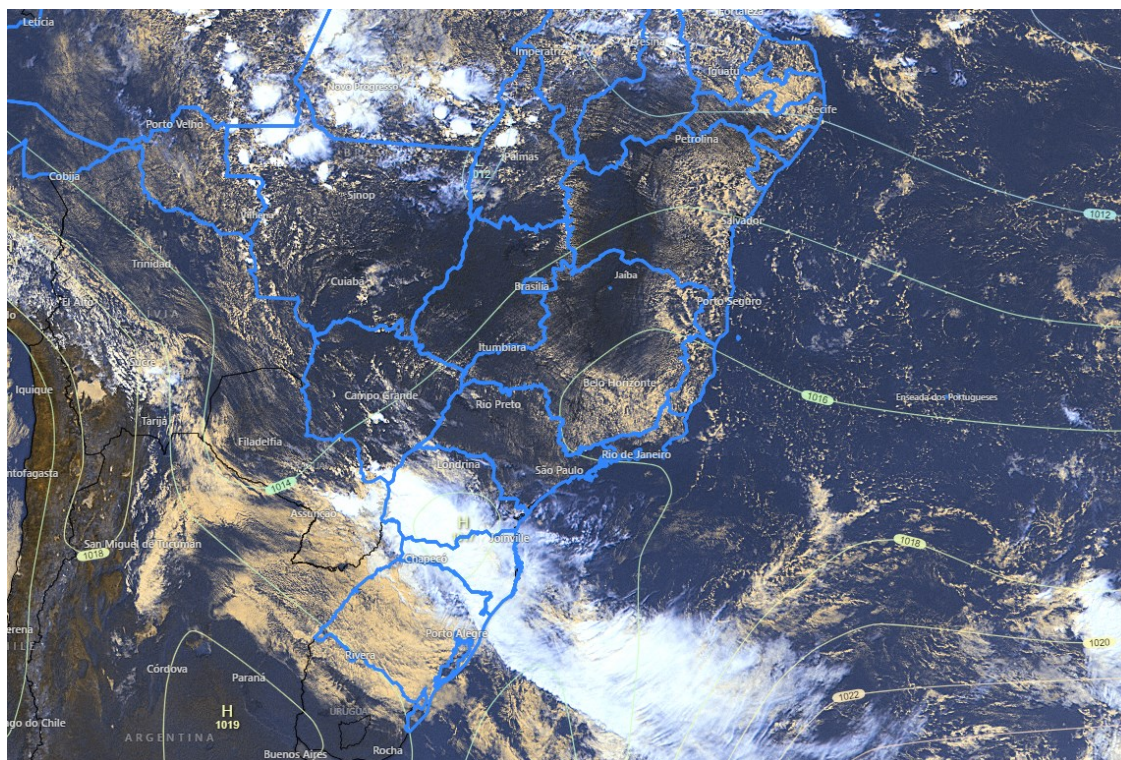
>> **Encontre as definições de alguns termos técnicos, utilizados neste item, no anexo e em [1](#), [2](#), [3](#) e [4](#)**

Segunda-feira (04/04/2022)

Esta segunda-feira (04) registrou pancadas de chuva em trechos do sudeste do estado, durante a madrugada. Ocorrem novas pancadas esparsas e rápidas de chuva, a partir da tarde, em trechos da Região Serrana e também no Caparaó (Figura 2a). Também são esperadas chuvas passageiras em alguns pontos da metade norte do estado (Figura 2a). As chuvas nestas regiões estão ligadas a entrada de leves perturbações nos ventos alísios. Não deve chover nas demais áreas capixabas. O sol aparece em todas as regiões e o ar continua abafado.

Figura 1 – Imagem do satélite GOES-16 às 15:20 UTC (canal visível) e isóbaras às 16 UTC de 04/04/2022.

- L – Sistema de Baixa Pressão
- H – Sistema de Alta Pressão



Fontes: Windy; ECMWF; NOAA.

Terça-feira (05/04/2022)

A terça-feira (05) deve ser influenciada indiretamente pela passagem de uma frente fria em alto-mar, na altura do estado. São esperadas pancadas de chuva com possíveis trovoadas, a partir da tarde, em trechos das regiões Sul e Serrana (Figura 2b), mas o sol aparece. Pode chover rapidamente, da madrugada para a manhã, em pontos do extremo-nordeste do estado, mas o sol predomina. As demais regiões têm um dia de sol com algumas nuvens, sem previsão de chuva. A temperatura máxima deve ficar mais alta que a do dia anterior.

Tendências para quarta e quinta-feira (06 e 07/04/2022)

Quarta-feira (06) ainda com influência indireta de uma frente fria sobre alto-mar. O ar continua abafado no estado. Ocorrem aberturas de sol e são esperadas pancadas de chuva com



possíveis trovoadas, a partir da tarde, em trechos do setor centro-sudoeste capixaba (Figura 2c – áreas amareladas). Apesar da probabilidade ser menor, pode chover rapidamente em pontos da região central e demais áreas da metade sul do estado, sendo que ocorrem várias aberturas de sol (áreas esverdeadas da Figura 2c).

Quinta-feira (07) também com influência indireta de uma frente fria em alto-mar, na altura do estado. A probabilidade de chuva é muito baixa para o extremo-norte, onde há predomínio de tempo aberto. As demais regiões devem ter variação de nuvens em alguns períodos do dia, com chuva em alguns momentos, mas de forma mal distribuída. Maiores condições para pancadas de chuva e possíveis trovoadas no sudoeste do estado (Figura 2d). O ar continua abafado em todas as regiões.

A condição de tempo detalhada pode ser acessada na [página da CM/Incaper](#).

Previsão probabilística de chuva

Segunda-feira (04) – Figura 2a: probabilidade de 70% para chuvas pontuais de 1-5 mm nas áreas esverdeadas (45% para valores isolados de 5-10 mm). *O acumulado observado durante esta madrugada foi removido da Figura.*

Terça-feira (05) – Figura 2b: probabilidade de 70% para chuvas pontuais de 1-3 mm (extremo-nordeste) e 2-10 mm (Serrana/Sul) nas áreas esverdeadas. Probabilidade de 60%* para acumulados de 10-20 mm em pontos das áreas amareladas (25% para valores isolados de 20-40 mm).

Quarta-feira (06) – Figura 2c: probabilidade de 60%* para chuvas pontuais de 2-10 mm em pontos das áreas esverdeadas. Probabilidade de 80% para acumulados de 10-30 mm em trechos das áreas amareladas (45% para valores isolados de 30-50 mm).

Quinta-feira (07) – Figura 2d: probabilidade de 60%* para chuvas pontuais de 2-10 mm em trechos das áreas esverdeadas. Probabilidade de 80% para acumulados de 10-30 mm em trechos das áreas amareladas (40% para valores isolados de 30-50 mm).

*Os modelos apresentaram muita discordância entre si para o(s) intervalo(s) de chuva nesta(s) probabilidade(s).



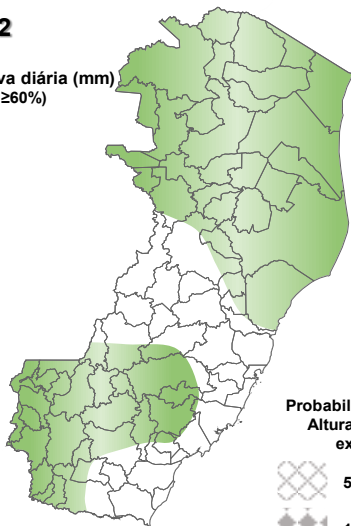
Figura 2 – Previsão probabilística (%) relativa aos intervalos diários de chuva previstos (mm/dia) para 04 (a), 05 (b), 06 (c) e 07/04/2022 (d).

Previsão Probabilística de Chuva

Válida para:
04/04/2022

Altura de chuva diária (mm)
(Probabilidade ≥60%)

- >70
- 50 a 70
- 30 a 50
- 10 a 30
- 2 a 10
- 0 a 2



Probabilidade (%)* da
Altura de Chuva
exceder:

- 50 mm (<5%)
- 100 mm (<<5%)

*Probabilidades inferiores a 30% para valores >50 ou >100 não são apresentadas no mapa.

Modelos meteorológicos utilizados: GFS, CMC, ICON, ECMWF, UKMO, ACCESS, CMA, ARPEGE, GDAPS, GEFS, GEPS, WRF, COSMO, entre outros.

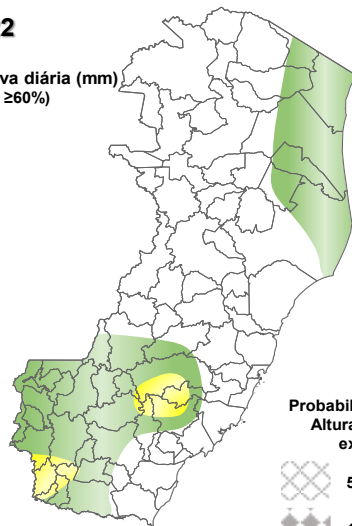
(a)

Previsão Probabilística de Chuva

Válida para:
05/04/2022

Altura de chuva diária (mm)
(Probabilidade ≥60%)

- >70
- 50 a 70
- 30 a 50
- 10 a 30
- 2 a 10
- 0 a 2



Probabilidade (%)* da
Altura de Chuva
exceder:

- 50 mm (5%)
- 100 mm (<5%)

*Probabilidades inferiores a 30% para valores >50 ou >100 não são apresentadas no mapa.

Modelos meteorológicos utilizados: GFS, CMC, ICON, ECMWF, UKMO, ACCESS, CMA, ARPEGE, GDAPS, GEFS, GEPS, WRF, COSMO, entre outros.

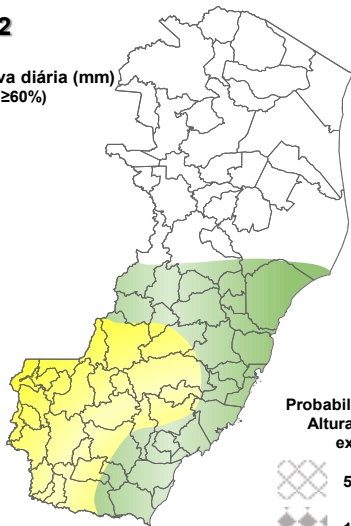
(b)

Previsão Probabilística de Chuva

Válida para:
06/04/2022

Altura de chuva diária (mm)
(Probabilidade ≥60%)

- >70
- 50 a 70
- 30 a 50
- 10 a 30
- 2 a 10
- 0 a 2



Probabilidade (%)* da
Altura de Chuva
exceder:

- 50 mm (15%)
- 100 mm (<5%)

*Probabilidades inferiores a 30% para valores >50 ou >100 não são apresentadas no mapa.

Modelos meteorológicos utilizados: GFS, CMC, ICON, ECMWF, UKMO, ACCESS, CMA, ARPEGE, GDAPS, GEFS, GEPS, WRF, COSMO, entre outros.

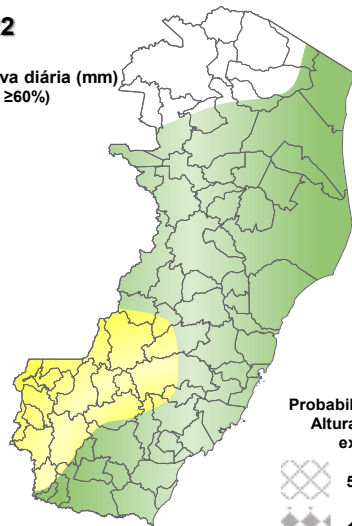
(c)

Previsão Probabilística de Chuva

Válida para:
07/04/2022

Altura de chuva diária (mm)
(Probabilidade ≥60%)

- >70
- 50 a 70
- 30 a 50
- 10 a 30
- 2 a 10
- 0 a 2



Probabilidade (%)* da
Altura de Chuva
exceder:

- 50 mm (15%)
- 100 mm (<5%)

*Probabilidades inferiores a 30% para valores >50 ou >100 não são apresentadas no mapa.

Modelos meteorológicos utilizados: GFS, CMC, ICON, ECMWF, UKMO, ACCESS, CMA, ARPEGE, GDAPS, GEFS, GEPS, WRF, COSMO, entre outros.

(d)

[>> Explicação dos mapas](#)



Acumulado de chuva previsto para o período de 04 a 10/04/2022

A previsão quantitativa/probabilística de chuva para os próximos 7 dias sugere um acumulado médio de 20-40 mm na área esverdeada (máximos isolados de 40-60 mm), 40-60 mm nas áreas amareladas (máximos isolados de 60-80 mm) e de 60 a 80 mm nas áreas alaranjadas (máximos isolados de até 100 mm) da Figura 3.

Figura 3 – Previsão probabilística (mm) de chuva acumulada para o período de 04 a 10/04/2022 no estado.

Previsão Probabilística de Chuva

Válida para:

04 a 10/04/2022

Altura de chuva
Acumulada em 7 dias (mm)
(Probabilidade $\geq 50\%$)*

>100

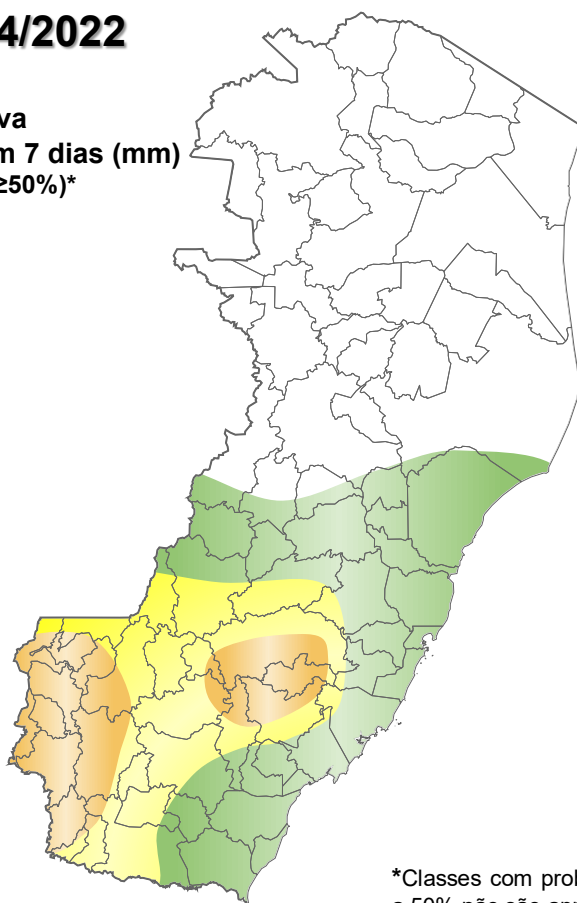
80 a 100

60 a 80

40 a 60

20 a 40

<20



*Classes com probabilidades inferiores a 50% não são apresentadas no mapa.

Modelos meteorológicos utilizados: GFS, CMC, ICON, ECMWF, ACCESS, CMA, GDAPS, GEFS (ensemble), GEPS (Ensemble), WRF e COSMO.

[>> Entenda este mapa](#)



Figura 4 – Avisos meteorológicos vigentes, de acordo com a previsão da Cepdec.

Avisos Meteorológicos

Válidos para:
04/04/2022
(sem avisos)

Impacto*:

Excepcional

Alto

Moderado

Sem aviso



*O(s) tipo(s) de aviso no mapa é(ão) representado(s) pelo ícone da Cobrade.

Modelos meteorológicos utilizados: GFS, CMC, ICON, ECMWF, UKMO, ACCESS, CMA, ARPEGE, GDAPS, GEFS, GEPS, WRF, COSMO, entre outros.

(a)

Avisos Meteorológicos

Válidos para:
05/04/2022
(sem avisos)

Impacto*:

Excepcional

Alto

Moderado

Sem aviso



*O(s) tipo(s) de aviso no mapa é(ão) representado(s) pelo ícone da Cobrade.

Modelos meteorológicos utilizados: GFS, CMC, ICON, ECMWF, UKMO, ACCESS, CMA, ARPEGE, GDAPS, GEFS, GEPS, WRF, COSMO, entre outros.

(b)

Validade	Tipo	Impacto	Região Afetada
-	-	-	-

Impactos: moderado – prob. de 30-50% (exceto tempestades severas) e alto – prob. >50% para o tempo severo previsto (tipo). Excepcional: prob. para tempo sev. raro.

Avisos e alertas de parceiros:

- Avisos meteorológicos: os avisos meteorológicos das instituições parceiras da Cepdec podem ser acessados nos sites do [Incaper](#) e [Inmet](#)
- Alertas geo-hidrológicos: [há alertas ativos](#)
- Monitoramento hidrológico: [Sace](#), [boletim semanal \(Grande Vitória\)](#) e [sala de situação](#)

5. FONTES DE DADOS/INFORMAÇÕES

- [Defesa Civil Nacional](#)
- [Inmet](#)
- [CPTEC/Inpe](#)
- [Cemaden](#)
- [Incaper](#)
- [CPRM](#)
- [Nomads/NCEP/NOAA](#)
- [CPC/NCEP/NOAA](#)
- [MSC](#)
- [Godae](#)
- [ECMWF](#)
- [DW](#)
- [JMA](#)