



BOLETIM DE AVISOS METEOROLÓGICOS E ALERTAS

ESTADO DO ESPÍRITO SANTO

31 de março de 2022

Número: 20220331.0 – Atualizado às 15:21 (horário de Brasília)

A Coordenadoria Estadual de Proteção e Defesa Civil, órgão coordenador do Sistema Estadual de Monitoramento e Alerta de Desastres, conforme decreto 4488-R de 09 de agosto 2019, registra:

1. SITUAÇÃO

Pancadas de chuva com trovoadas em trechos das regiões Serrana e Sul. O ar segue abafado.

2. TEMPO SEVERO PREVISTO

Simbologia: – / Tipo: – / Cobrada: –

[>> Acesse as definições](#)

3. RECOMENDAÇÕES

As recomendações para lidar com os fenômenos adversos e seus possíveis efeitos podem ser acessadas na página da [Cepdec](#).

4. ANÁLISE SINÓTICA, PREVISÃO DE TEMPO, AVISOS E ALERTAS

A quarta-feira (30) registrou pancadas de chuva em trechos das regiões Sul e Serrana, com acumulado de até 15 mm nas proximidades de Marechal Floriano e Domingos Martins.

Até o fechamento desta edição de quinta-feira (31), dados de satélite mostravam nuvens convectivas se desenvolvendo sobre as regiões Sul e Serrana do estado (Figura 1). Os dados do radar meteorológico de Santa Teresa estimavam pancadas de chuva em pontos destas regiões. Até as 15h00 (horário de Brasília), os pluviômetros oficiais haviam acumulado chuva de até 12 mm em pontos isolados do Caparaó e Serrana.

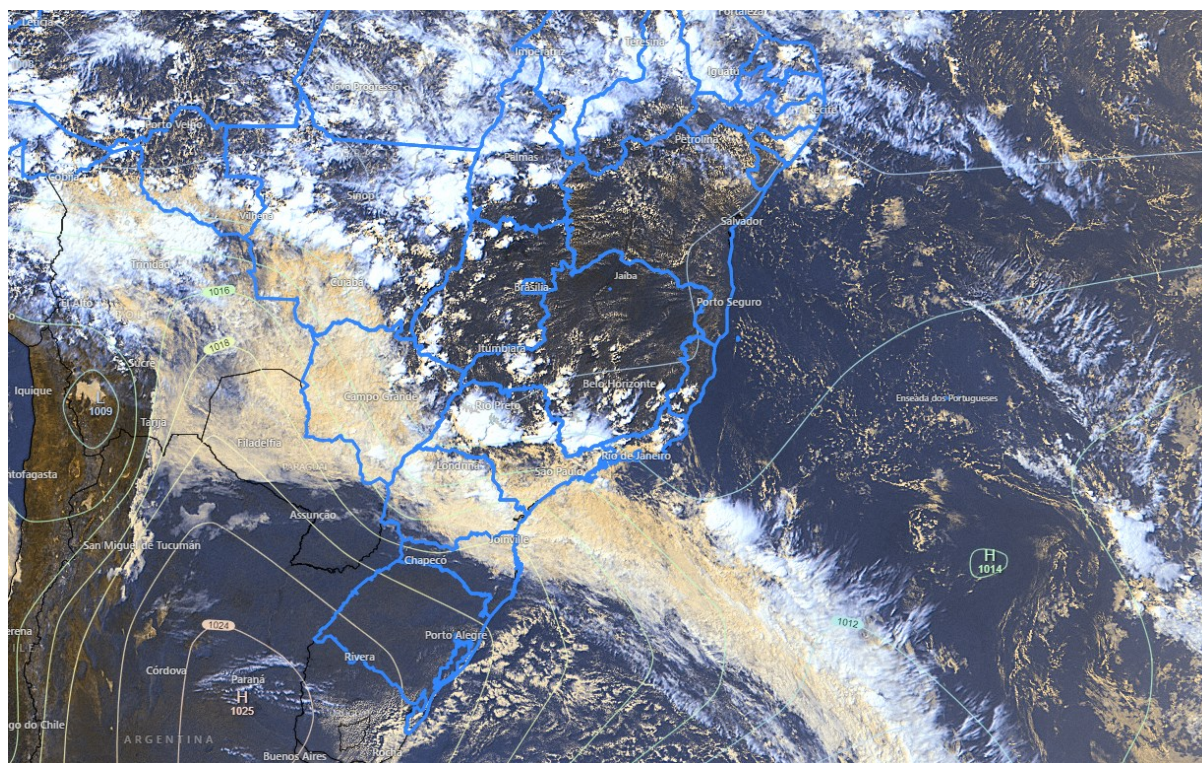
>> Encontre as definições de alguns termos técnicos, utilizados neste item, no anexo e em [1](#), [2](#), [3](#) e [4](#)

Quinta-feira (31/03/2022)

Esta quinta-feira (31) começou com tempo quente e seco no estado, mas a atuação de uma frente estacionária entre São Paulo e o Rio de Janeiro aumenta a instabilidade, indiretamente, entre as regiões Sul e Serrana do Espírito Santo, que registram pancadas de chuva com trovoadas (Figura 2a). Ainda assim, o ar também continua abafado nestas regiões. Há muita incerteza entre os modelos numéricos na previsão para a Grande Vitória e área centro-noroeste do estado, não se descartando chuva mal distribuída e passageira em pontos da área esverdeada da Figura 2a.

Figura 1 – Imagem do satélite GOES-16 às 17:40 UTC (canal visível) e isóbaras às 18 UTC de 31/03/2022.

- L – Sistema de Baixa Pressão
- H – Sistema de Alta Pressão



Fontes: Windy; ECMWF; NOAA.

Sexta-feira (01/04/2022)

Na sexta-feira (01), a presença de uma frente estacionária sobre o Rio de Janeiro e São Paulo muda a circulação dos ventos no Espírito Santo, que tem maior probabilidade para chuva ocasional e possíveis pancadas de chuva nas regiões Sul e Serrana (Figura 2b). Entre a Região Nordeste e o extremo-norte, o sol aparece e o predomínio é de tempo estável, mas não se descarta alguma chuva passageira e mal distribuída (ainda há muita discordância na previsão numérica para estas regiões). A probabilidade de chuva é baixa para as demais áreas capixabas (divergência numérica entre os modelos). O ar deve continuar abafado em praticamente todas as regiões, apesar da diminuição da temperatura máxima (2 a 5 °C) em relação à quinta-feira (31). A temperatura mínima tende a subir nos próximos dias, devido ao aumento da umidade.

Tendências para sábado e domingo (01 e 02/04/2022)

Sábado (02) com baixa confiança nas previsões numéricas de tempo. De modo geral, há maior probabilidade para chuva ocasional/pancada esparsa de chuva com possíveis trovoadas em trechos das regiões Sul e Serrana – mais provável entre a tarde e a noite (Figura 2c) e chuva passageira e mal distribuída no setor centro-nordeste do estado. A probabilidade de chuva é baixa para as demais regiões. O ar continua abafado.



Domingo (03) também de baixa confiança nas previsões numéricas de tempo. De modo geral, há maior probabilidade para chuva ocasional/pancada de chuva com trovoadas em trechos das regiões Sul e Serrana – mais provável entre a tarde e a noite (Figura 2d) e chuva passageira e mal distribuída no setor centro-nordeste do estado. A probabilidade de chuva é baixa para as demais regiões. O ar segue abafado.

A condição de tempo detalhada pode ser acessada na [página da CM/Incaper](#).

Previsão probabilística de chuva

Quinta-feira (31) – Figura 2a: probabilidade de 60%* para chuvas de 2-10 mm nas regiões esverdeadas. Probabilidade de 80% para acumulados de 10-30 mm nas áreas amareladas (45% para valores isolados de 30-50 mm).

Sexta-feira (01) – Figura 2b: probabilidade de 60%* para chuvas pontuais de 1-5 mm nas áreas esverdeadas (30% para valores isolados de 5-10 mm). Probabilidade de 80% para acumulados de 10-20 mm nas áreas amareladas (30% para valores isolados de 20-40 mm).

Sábado (02) – Figura 2c: probabilidade de 60%* para chuvas pontuais de 1-5 mm nas áreas esverdeadas. Probabilidade de 70% para acumulados de 10-20 mm em pontos das áreas amareladas.

Domingo (03) – Figura 2d: probabilidade de 60%* para chuvas pontuais de 1-5 mm nas áreas esverdeadas. Probabilidade de 60%* para acumulados de 10-20 mm em pontos das áreas amareladas.

*Os modelos apresentaram muita discordância entre si para o(s) intervalo(s) de chuva nesta(s) probabilidade(s).



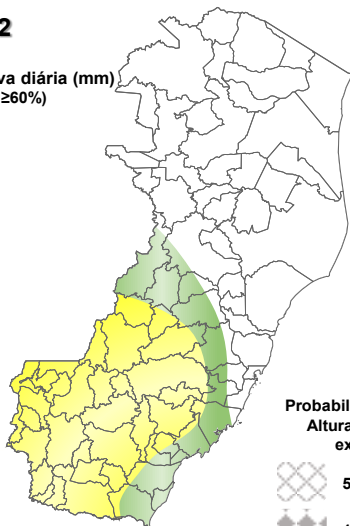
Figura 2 – Previsão probabilística (%) relativa aos intervalos diários de chuva previstos (mm/dia) para 31/03 (a), 01/04 (b), 02/04 (c) e 03/04/2022 (d).

Previsão Probabilística de Chuva

Válida para:
31/03/2022

Altura de chuva diária (mm)
(Probabilidade $\geq 60\%$)

- >70
- 50 a 70
- 30 a 50
- 10 a 30
- 2 a 10
- 0 a 2



Probabilidade (%)* da
Altura de Chuva
exceder:

- 50 mm (10%)
- 100 mm (<5%)

*Probabilidades inferiores a 30% para valores >50 ou >100 não são apresentadas no mapa.

Modelos meteorológicos utilizados: GFS, CMC, ICON, ECMWF, UKMO, ACCESS, CMA, ARPEGE, GDAPS, GEFS, GEPS, WRF, COSMO, entre outros.

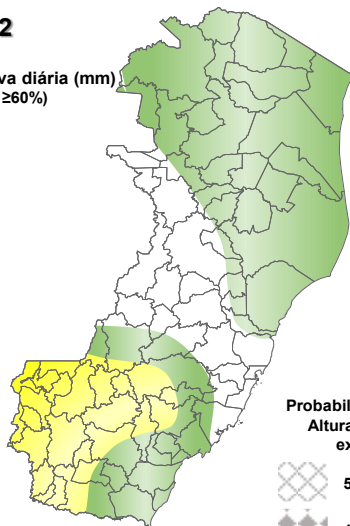
(a)

Previsão Probabilística de Chuva

Válida para:
01/04/2022

Altura de chuva diária (mm)
(Probabilidade $\geq 60\%$)

- >70
- 50 a 70
- 30 a 50
- 10 a 30
- 2 a 10
- 0 a 2



Probabilidade (%)* da
Altura de Chuva
exceder:

- 50 mm (10%)
- 100 mm (<5%)

*Probabilidades inferiores a 30% para valores >50 ou >100 não são apresentadas no mapa.

Modelos meteorológicos utilizados: GFS, CMC, ICON, ECMWF, UKMO, ACCESS, CMA, ARPEGE, GDAPS, GEFS, GEPS, WRF, COSMO, entre outros.

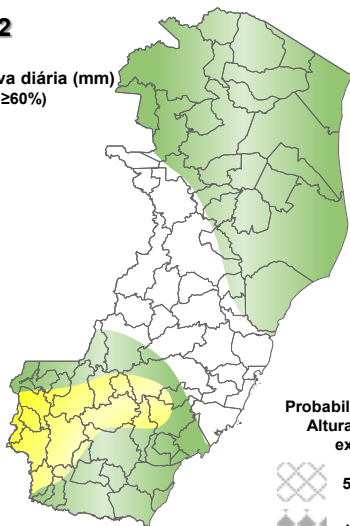
(b)

Previsão Probabilística de Chuva

Válida para:
02/04/2022

Altura de chuva diária (mm)
(Probabilidade $\geq 60\%$)

- >70
- 50 a 70
- 30 a 50
- 10 a 30
- 2 a 10
- 0 a 2



Probabilidade (%)* da
Altura de Chuva
exceder:

- 50 mm (5%)
- 100 mm (<5%)

*Probabilidades inferiores a 30% para valores >50 ou >100 não são apresentadas no mapa.

Modelos meteorológicos utilizados: GFS, CMC, ICON, ECMWF, UKMO, ACCESS, CMA, ARPEGE, GDAPS, GEFS, GEPS, WRF, COSMO, entre outros.

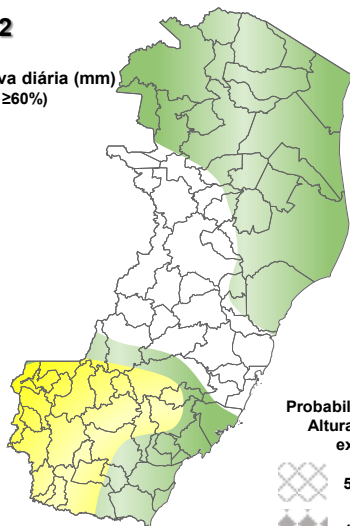
(c)

Previsão Probabilística de Chuva

Válida para:
03/04/2022

Altura de chuva diária (mm)
(Probabilidade $\geq 60\%$)

- >70
- 50 a 70
- 30 a 50
- 10 a 30
- 2 a 10
- 0 a 2



Probabilidade (%)* da
Altura de Chuva
exceder:

- 50 mm (5%)
- 100 mm (<5%)

*Probabilidades inferiores a 30% para valores >50 ou >100 não são apresentadas no mapa.

Modelos meteorológicos utilizados: GFS, CMC, ICON, ECMWF, UKMO, ACCESS, CMA, ARPEGE, GDAPS, GEFS, GEPS, WRF, COSMO, entre outros.

(d)

[>> Explicação dos mapas](#)



Acumulado de chuva previsto para o período de 31/03 a 06/04/2022

A previsão quantitativa/probabilística de chuva para os próximos 7 dias sugere um acumulado médio de 20-40 mm na área esverdeada (máximos isolados de 40-60 mm) e 40-60 mm nas áreas amareladas (máximos isolados de 60-80 mm) da Figura 3.

Figura 3 – Previsão probabilística (mm) de chuva acumulada para o período de 31/03 a 06/04/2022 no estado.

Previsão Probabilística de Chuva

Válida para:
31/03 a 06/04/2022

Altura de chuva
Acumulada em 7 dias (mm)
(Probabilidade $\geq 50\%$)*

>100

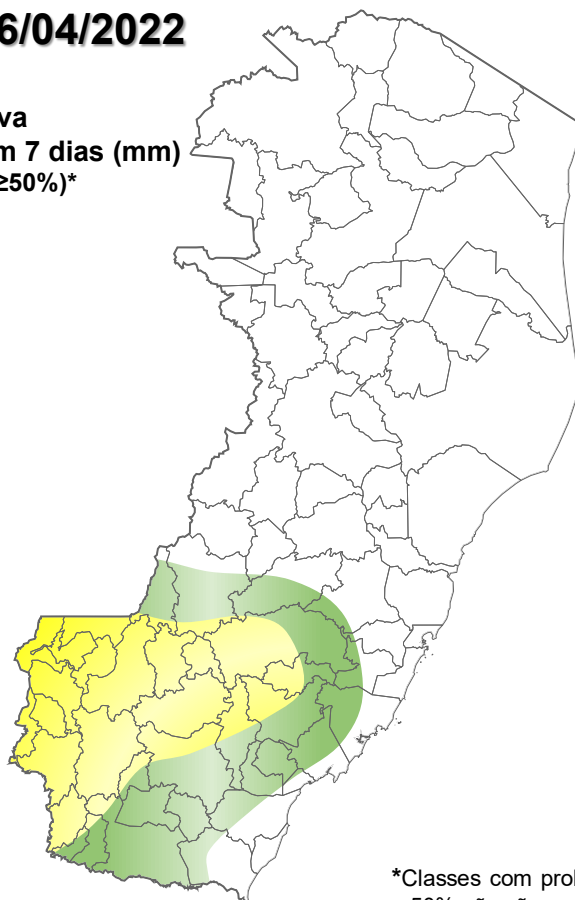
80 a 100

60 a 80

40 a 60

20 a 40

<20



*Classes com probabilidades inferiores a 50% não são apresentadas no mapa.

Modelos meteorológicos utilizados: GFS, CMC, ICON, ECMWF, ACCESS, CMA, GDAPS, GEFS (ensemble), GEPS (Ensemble), WRF e COSMO.

[>> Entenda este mapa](#)



Figura 4 – Avisos meteorológicos vigentes, de acordo com a previsão do Sistema Alerta!.

Avisos Meteorológicos

Válidos para:
31/03/2022
(sem avisos)

Impacto*:

Excepcional

Alto

Moderado

Sem aviso



*O(s) tipo(s) de aviso no mapa é(ão) representado(s) pelo ícone da Cobrade.

Modelos meteorológicos utilizados: GFS, CMC, ICON, ECMWF, UKMO, ACCESS, CMA, ARPEGE, GDAPS, GEFS, GEPS, WRF, COSMO, entre outros.

(a)

Avisos Meteorológicos

Válidos para:
01/04/2022
(sem avisos)

Impacto*:

Excepcional

Alto

Moderado

Sem aviso



*O(s) tipo(s) de aviso no mapa é(ão) representado(s) pelo ícone da Cobrade.

Modelos meteorológicos utilizados: GFS, CMC, ICON, ECMWF, UKMO, ACCESS, CMA, ARPEGE, GDAPS, GEFS, GEPS, WRF, COSMO, entre outros.

(b)

Validade	Tipo	Impacto	Região Afetada
-	-	-	-

Impactos: moderado – prob. de 30-50% (exceto tempestades severas) e alto – prob. >50% para o tempo severo previsto (tipo). Excepcional: prob. para tempo sev. raro.

Avisos e alertas de parceiros:

- Avisos meteorológicos: os avisos meteorológicos das instituições parceiras da Cepdec podem ser acessados nos sites do [Incaper](#) e [Inmet](#)
- Alertas geo-hidrológicos: [não há alertas ativos](#)
- Monitoramento hidrológico: [Sace](#), [boletim semanal \(Grande Vitória\)](#) e [sala de situação](#)

5. FONTES DE DADOS/INFORMAÇÕES

- [Defesa Civil Nacional](#)
- [Inmet](#)
- [CPTEC/Inpe](#)
- [Cemaden](#)
- [Incaper](#)
- [CPRM](#)
- [Nomads/NCEP/NOAA](#)
- [CPC/NCEP/NOAA](#)
- [MSC](#)
- [Godae](#)
- [ECMWF](#)
- [DW](#)
- [JMA](#)