



BOLETIM DE AVISOS METEOROLÓGICOS E ALERTAS

ESTADO DO ESPÍRITO SANTO

30 de março de 2022

Número: 20220330.0 – Atualizado às 12:23 (horário de Brasília)

A Coordenadoria Estadual de Proteção e Defesa Civil, órgão coordenador do Sistema Estadual de Monitoramento e Alerta de Desastres, conforme decreto 4488-R de 09 de agosto 2019, registra:

1. SITUAÇÃO

Pancadas isoladas de chuva em alguns trechos da Região Serrana/Caparaó.

2. TEMPO SEVERO PREVISTO

Simbologia: – / Tipo: – / Cobradora: –

[>> Acesse as definições](#)

3. RECOMENDAÇÕES

As recomendações para lidar com os fenômenos adversos e seus possíveis efeitos podem ser acessadas na página da [Cepdec](#).

4. ANÁLISE SINÓTICA, PREVISÃO DE TEMPO, AVISOS E ALERTAS

A terça-feira (29) registrou pancadas de chuva em trechos das regiões Sul e Serrana, com acumulado médio de 2 a 10 mm e máximos de 20 a 40 mm, sendo que alguns trechos do sul de Dorcas do Rio Preto acumularam de 40 a 60 mm, de acordo com as estimativas do radar meteorológico de Santa Teresa.

Até o fechamento desta edição de quarta-feira (30), dados de satélite mostravam poucas nuvens sobre o estado (Figura 1). Os dados do radar meteorológico de Santa Teresa não estimavam chuva. Até as 11h50 (horário de Brasília), os pluviômetros oficiais não haviam acumulado chuva, mas o acumulado estimado por radar era de 2 a 10 mm em pontos do litoral de São Mateus, que registrou chuva durante a madrugada.

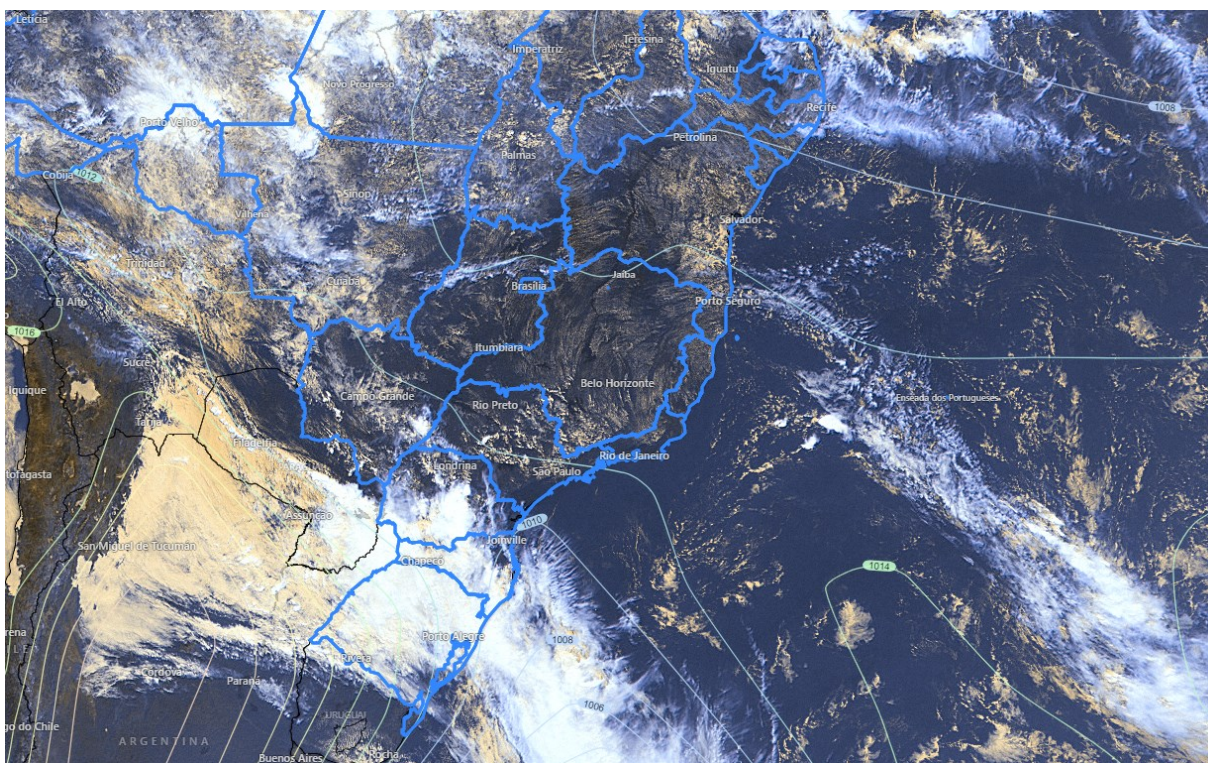
>> Encontre as definições de alguns termos técnicos, utilizados neste item, no anexo e em [1](#), [2](#), [3](#) e [4](#)

Quarta-feira (30/03/2022)

Quarta-feira (30) de tempo seco e quente em quase todo o Espírito Santo. Pancadas isoladas de chuva, a partir da tarde, em trechos da Região Serrana/Caparaó, podendo vir com alguma trovoadas (Figura 2a). Não há expectativa de chuva para as demais regiões e faz mais calor que no dia anterior (temperatura máxima 1-3 °C mais alta), de modo geral.

Figura 1 – Imagem do satélite GOES-16 às 14:40 UTC (canal visível) e isóbaras às 15 UTC de 30/03/2022.

- L – Sistema de Baixa Pressão
- H – Sistema de Alta Pressão



Fontes: Windy; ECMWF; NOAA.

Quinta-feira (31/03/2022)

A quinta-feira (31) começa com tempo quente e seco sobre a maior parte do estado. Da tarde para a noite, a aproximação de uma frente fria, que deve atuar na altura de São Paulo/Rio de Janeiro, deve aumentar a nebulosidade sobre trechos das regiões Sul e Serrana, que devem registrar pancadas de chuva com algumas trovoadas (Figura 2b). Ainda assim, o ar também continua abafado nestas regiões. Há muita incerteza entre os modelos numéricos na previsão para a Grande Vitória e área centro-noroeste do estado, não se descartando chuva mal distribuída e passageira à noite na área esverdeada da Figura 2b.

Tendências para sexta-feira e sábado (01 e 02/04/2022)

Na sexta-feira (01), a presença de uma frente estacionária sobre o Rio de Janeiro e São Paulo muda a circulação dos ventos no Espírito Santo, que tem maior probabilidade para chuva ocasional e possíveis pancadas de chuva nas regiões Sul e Serrana (Figura 2c). Na área central capixaba e litoral norte o sol aparece e o predomínio é de tempo estável, mas não se descarta alguma chuva passageira e mal distribuída (ainda há muita discordância na previsão numérica para estas regiões). A probabilidade de chuva é mínima para o setor noroeste do estado. O ar deve continuar abafado em praticamente todas as regiões.



Sábado (02) com baixa confiança nas previsões numéricas de tempo. De modo geral, há maior probabilidade para chuva ocasional em trechos das regiões Sul e Serrana (Figura 2d). A probabilidade de chuva é baixa para as demais regiões.

A condição de tempo detalhada pode ser acessada na [página da CM/Incaper](#).

Previsão probabilística de chuva

Quarta-feira (30) – Figura 2a: probabilidade de 60%* para chuvas pontuais de 1-5 mm nas áreas esverdeadas (20% para valores isolados de 5-10 mm). Probabilidade de 60%* para acumulados pontuais de 10-20 mm nas áreas amareladas.

Quinta-feira (31) – Figura 2b: probabilidade de 70% (litoral sul)/60%* (demais áreas) para chuvas de 2-10 mm nas áreas esverdeadas. Probabilidade de 80% para acumulados de 10-30 mm nas áreas amareladas (40% para valores isolados de 30-50 mm).

Sexta-feira (01) – Figura 2c: probabilidade de 60%* para chuvas pontuais de 1-5 mm nas áreas esverdeadas (30% para valores isolados de 5-10 mm). Probabilidade de 80% para acumulados de 10-20 mm nas áreas amareladas (30% para valores isolados de 20-40 mm).

Sábado (02) – Figura 2d: probabilidade de 60%* para chuvas pontuais de 1-5 mm nas áreas esverdeadas. Probabilidade de 60%* para acumulados de 10-20 mm em pontos das áreas amareladas.

*Os modelos apresentaram muita discordância entre si para o(s) intervalo(s) de chuva nesta(s) probabilidade(s).



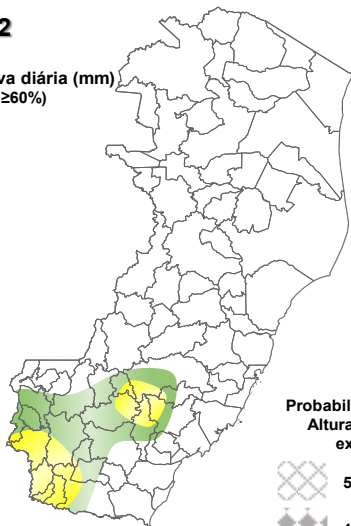
Figura 2 – Previsão probabilística (%) relativa aos intervalos diários de chuva previstos (mm/dia) para 30/03 (a), 31/03 (b), 01/04 (c) e 02/04/2022 (d).

Previsão Probabilística de Chuva

Válida para:
30/03/2022

Altura de chuva diária (mm)
(Probabilidade ≥60%)

- >70
- 50 a 70
- 30 a 50
- 10 a 30
- 2 a 10
- 0 a 2



*Probabilidades inferiores a 30% para valores >50 ou >100 não são apresentadas no mapa.

Modelos meteorológicos utilizados: GFS, CMC, ICON, ECMWF, UKMO, ACCESS, CMA, ARPEGE, GDAPS, GEFS, GEPS, WRF, COSMO, entre outros.

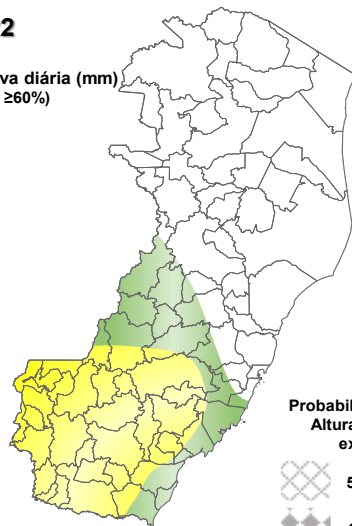
(a)

Previsão Probabilística de Chuva

Válida para:
31/03/2022

Altura de chuva diária (mm)
(Probabilidade ≥60%)

- >70
- 50 a 70
- 30 a 50
- 10 a 30
- 2 a 10
- 0 a 2



*Probabilidades inferiores a 30% para valores >50 ou >100 não são apresentadas no mapa.

Modelos meteorológicos utilizados: GFS, CMC, ICON, ECMWF, UKMO, ACCESS, CMA, ARPEGE, GDAPS, GEFS, GEPS, WRF, COSMO, entre outros.

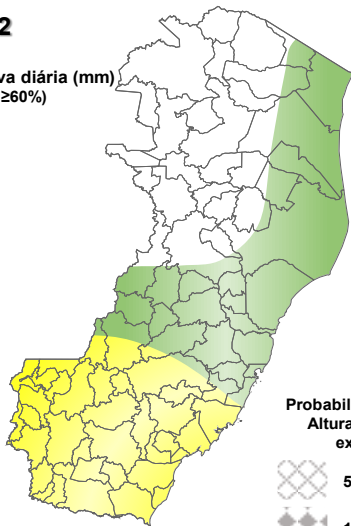
(b)

Previsão Probabilística de Chuva

Válida para:
01/04/2022

Altura de chuva diária (mm)
(Probabilidade ≥60%)

- >70
- 50 a 70
- 30 a 50
- 10 a 30
- 2 a 10
- 0 a 2



*Probabilidades inferiores a 30% para valores >50 ou >100 não são apresentadas no mapa.

Modelos meteorológicos utilizados: GFS, CMC, ICON, ECMWF, UKMO, ACCESS, CMA, ARPEGE, GDAPS, GEFS, GEPS, WRF, COSMO, entre outros.

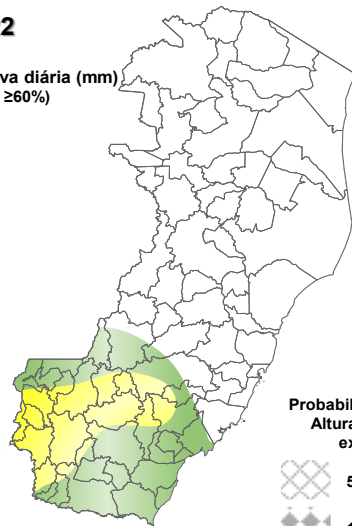
(c)

Previsão Probabilística de Chuva

Válida para:
02/04/2022

Altura de chuva diária (mm)
(Probabilidade ≥60%)

- >70
- 50 a 70
- 30 a 50
- 10 a 30
- 2 a 10
- 0 a 2



*Probabilidades inferiores a 30% para valores >50 ou >100 não são apresentadas no mapa.

Modelos meteorológicos utilizados: GFS, CMC, ICON, ECMWF, UKMO, ACCESS, CMA, ARPEGE, GDAPS, GEFS, GEPS, WRF, COSMO, entre outros.

(d)

[>> Explicação dos mapas](#)



Acumulado de chuva previsto para o período de 30/03 a 05/04/2022

A previsão quantitativa/probabilística de chuva para os próximos 7 dias sugere um acumulado médio de 20-40 mm na área esverdeada (máximos isolados de 40-60 mm) e 40-60 mm nas áreas amareladas (máximos isolados de 60-80 mm) da Figura 3.

Figura 3 – Previsão probabilística (mm) de chuva acumulada para o período de 30/03 a 05/04/2022 no estado.

Previsão Probabilística de Chuva

Válida para:
30/03 a 05/04/2022

Altura de chuva
Acumulada em 7 dias (mm)
(Probabilidade $\geq 50\%$)*

>100

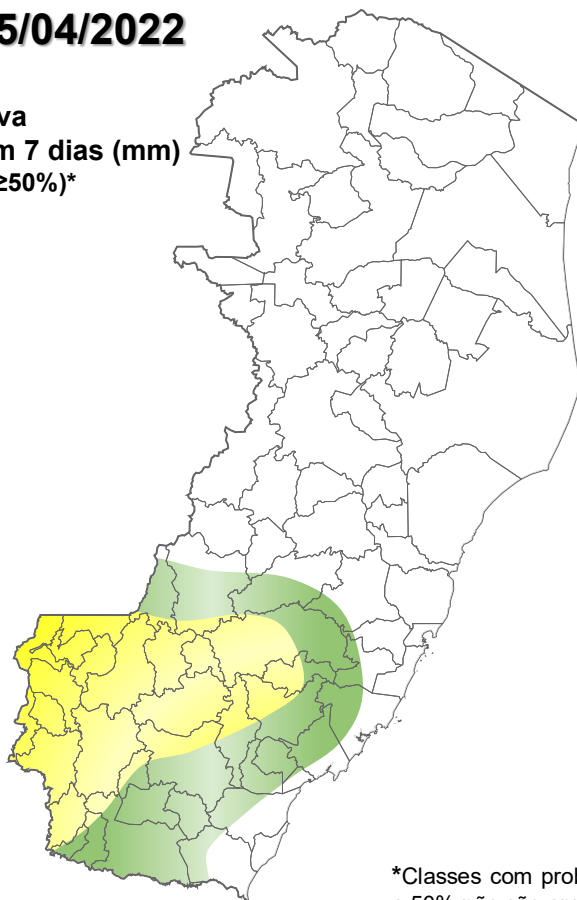
80 a 100

60 a 80

40 a 60

20 a 40

<20



*Classes com probabilidades inferiores a 50% não são apresentadas no mapa.

Modelos meteorológicos utilizados: GFS, CMC, ICON, ECMWF, ACCESS, CMA, GDAPS, GEFS (ensemble), GEPS (Ensemble), WRF e COSMO.

>> [Entenda este mapa](#)



Figura 4 – Avisos meteorológicos vigentes, de acordo com a previsão do Sistema Alerta!.

Avisos Meteorológicos

Válidos para:
30/03/2022
(sem avisos)

Impacto*:

Excepcional

Alto

Moderado

Sem aviso



*O(s) tipo(s) de aviso no mapa é(ão) representado(s) pelo ícone da Cobrade.

Modelos meteorológicos utilizados: GFS, CMC, ICON, ECMWF, UKMO, ACCESS, CMA, ARPEGE, GDAPS, GEFS, GEPS, WRF, COSMO, entre outros.

(a)

Avisos Meteorológicos

Válidos para:
31/03/2022
(sem avisos)

Impacto*:

Excepcional

Alto

Moderado

Sem aviso



*O(s) tipo(s) de aviso no mapa é(ão) representado(s) pelo ícone da Cobrade.

Modelos meteorológicos utilizados: GFS, CMC, ICON, ECMWF, UKMO, ACCESS, CMA, ARPEGE, GDAPS, GEFS, GEPS, WRF, COSMO, entre outros.

(b)

Validade	Tipo	Impacto	Região Afetada
-	-	-	-

Impactos: moderado – prob. de 30-50% (exceto tempestades severas) e alto – prob. >50% para o tempo severo previsto (tipo). Excepcional: prob. para tempo sev. raro.

Avisos e alertas de parceiros:

- Avisos meteorológicos: os avisos meteorológicos das instituições parceiras da Cepdec podem ser acessados nos sites do [Incaper](#) e [Inmet](#)
- Alertas geo-hidrológicos: [não há alertas ativos](#)
- Monitoramento hidrológico: [Sace](#), [boletim semanal \(Grande Vitória\)](#) e [sala de situação](#)

5. FONTES DE DADOS/INFORMAÇÕES

- [Defesa Civil Nacional](#)
- [Inmet](#)
- [CPTEC/Inpe](#)
- [Cemaden](#)
- [Incaper](#)
- [CPRM](#)
- [Nomads/NCEP/NOAA](#)
- [CPC/NCEP/NOAA](#)
- [MSC](#)
- [Godae](#)
- [ECMWF](#)
- [DW](#)
- [JMA](#)