



BOLETIM DE AVISOS METEOROLÓGICOS E ALERTAS

ESTADO DO ESPÍRITO SANTO

28 de março de 2022

Número: 20220328.0 – Atualizado às 12:43 (horário de Brasília)

A Coordenadoria Estadual de Proteção e Defesa Civil, órgão coordenador do Sistema Estadual de Monitoramento e Alerta de Desastres, conforme decreto 4488-R de 09 de agosto 2019, registra:

1. SITUAÇÃO

Pancadas isoladas de chuva na Região Serrana. Tempo seco e quente na maioria das regiões.

2. TEMPO SEVERO PREVISTO

Simbologia: – / Tipo: – / Cobrada: –

[>> Acesse as definições](#)

3. RECOMENDAÇÕES

As recomendações para lidar com os fenômenos adversos e seus possíveis efeitos podem ser acessadas na página da [Cepdec](#).

4. ANÁLISE SINÓTICA, PREVISÃO DE TEMPO, AVISOS E ALERTAS

O domingo (27) foi de tempo seco e quente em praticamente todo o Espírito Santo. Os pluviômetros oficiais não registraram chuva, mas as estimativas do radar meteorológico de Santa Teresa apontaram acumulados de até 20 mm em pontos isolados na região da Pedra Azul.

Até o fechamento desta edição de segunda-feira (28), dados de satélite mostravam poucas nuvens sobre o estado (Figura 1). Os dados do radar meteorológico de Santa Teresa não estimavam chuva sobre o Espírito Santo. Até as 12h20 (horário de Brasília), os pluviômetros oficiais não haviam acumulado chuva.

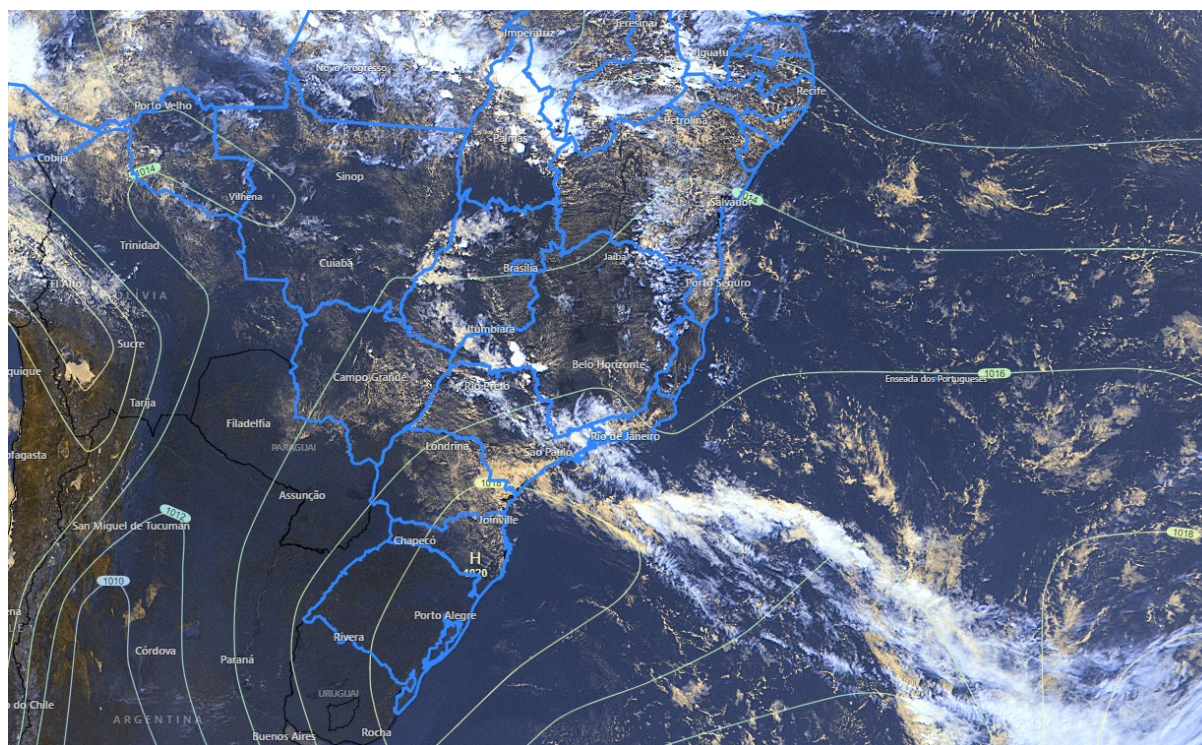
>> Encontre as definições de alguns termos técnicos, utilizados neste item, no anexo e em [1](#), [2](#), [3](#) e [4](#)

Segunda-feira (28/03/2022)

Uma massa de ar seco e quente deixa o tempo firme em quase todo o estado, durante esta segunda-feira (28). Só há expectativa de pancadas isoladas de chuva, com possíveis trovoadas, em parte da Região Serrana/Caparaó (Figura 2a), mas o predomínio é de sol. O ar continua abafado em todas as regiões.

Figura 1 – Imagem do satélite GOES-16 às 15:00 UTC (canal visível) e isóbaras às 15 UTC de 28/03/2022.

- L – Sistema de Baixa Pressão
- H – Sistema de Alta Pressão



Fontes: Windy; ECMWF; NOAA.

Terça-feira (29/03/2022)

Terça-feira (29) com muita disparidade entre as previsões numéricas de tempo. De modo geral, o indicativo é de tempo predominantemente aberto na maioria das regiões, sendo que a probabilidade de chuva é baixa no setor sudeste capixaba. Não se descarta alguma chuva ou pancada de chuva rápida nas demais regiões do estado, com maior probabilidade nas áreas amareladas da Figura 2b.

Tendências para quarta e quinta-feira (30 e 31/03/2022)

Quarta-feira (30) de tempo seco e quente em quase todo o Espírito Santo. Pancadas isoladas de chuva, a partir da tarde, em trechos da Região Serrana/Caparaó, podendo vir com trovoadas (Figura 2c). Não há expectativa de chuva para as demais regiões e ainda faz calor.

O tempo segue quente e seco sobre a maior parte do estado, durante a quinta-feira (31). Apenas a Região Sul e parte da Serrana devem registrar pancadas de chuva com algumas trovoadas (Figura 2d), devido à aproximação de uma frente fria, da tarde para a noite. O dia ainda deve ter temperaturas elevadas.

A condição de tempo detalhada pode ser acessada na [página da CM/Incapex](#).



Previsão probabilística de chuva

Segunda-feira (28) – Figura 2a: probabilidade de 75% para chuvas pontuais de 1-5 mm nas áreas esverdeadas (40% para valores isolados de 5-10 mm). Probabilidade de 60%* para acumulados de 10-20 mm nas áreas amareladas.

Terça-feira (29) – Figura 2b: probabilidade de 60%* (centro-norte do estado)/70% (centro-sudoeste) para chuvas pontuais de 2-10 mm nas áreas esverdeadas. Probabilidade de 60%* para acumulados de 10-20 mm nas áreas amareladas.

Quarta-feira (30) – Figura 2c: probabilidade de 70% para chuvas pontuais de 1-5 mm nas áreas esverdeadas (30% para valores isolados de 5-10 mm). Probabilidade de 70% para acumulados de 10-20 mm nas áreas amareladas.

Quinta-feira (31) – Figura 2d: probabilidade de 80% para chuvas de 2-10 mm nas áreas esverdeadas (40% para valores isolados de 10-20 mm). Probabilidade de 80% para acumulados de 10-30 mm nas áreas amareladas (30% para valores isolados de 30-40 mm).

*Os modelos apresentaram muita discordância entre si para o(s) intervalo(s) de chuva nesta(s) probabilidade(s).



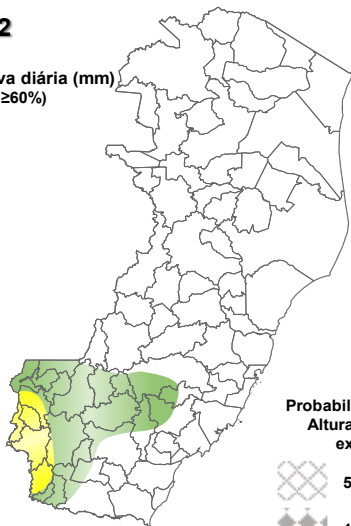
Figura 2 – Previsão probabilística (%) relativa aos intervalos diários de chuva previstos (mm/dia) para 28 (a), 29 (b), 30 (c) e 31/03/2022 (d).

Previsão Probabilística de Chuva

Válida para:
28/03/2022

Altura de chuva diária (mm)
(Probabilidade ≥60%)

- >70
- 50 a 70
- 30 a 50
- 10 a 30
- 2 a 10
- 0 a 2



Probabilidade (%)* da
Altura de Chuva
exceder:

- 50 mm (5%)
- 100 mm (<5%)

*Probabilidades inferiores a 30% para valores >50 ou >100 não são apresentadas no mapa.

Modelos meteorológicos utilizados: GFS, CMC, ICON, ECMWF, UKMO, ACCESS, CMA, ARPEGE, GDAPS, GEFS, GEPS, WRF, COSMO, entre outros.

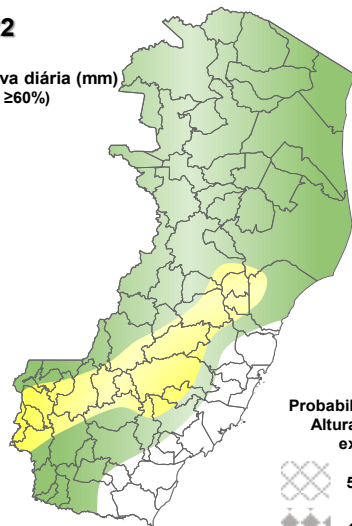
(a)

Previsão Probabilística de Chuva

Válida para:
29/03/2022

Altura de chuva diária (mm)
(Probabilidade ≥60%)

- >70
- 50 a 70
- 30 a 50
- 10 a 30
- 2 a 10
- 0 a 2



Probabilidade (%)* da
Altura de Chuva
exceder:

- 50 mm (5%)
- 100 mm (<5%)

*Probabilidades inferiores a 30% para valores >50 ou >100 não são apresentadas no mapa.

Modelos meteorológicos utilizados: GFS, CMC, ICON, ECMWF, UKMO, ACCESS, CMA, ARPEGE, GDAPS, GEFS, GEPS, WRF, COSMO, entre outros.

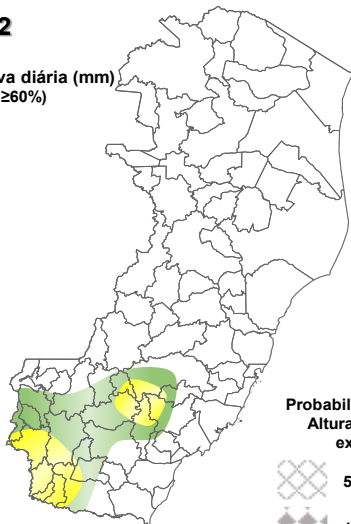
(b)

Previsão Probabilística de Chuva

Válida para:
30/03/2022

Altura de chuva diária (mm)
(Probabilidade ≥60%)

- >70
- 50 a 70
- 30 a 50
- 10 a 30
- 2 a 10
- 0 a 2



Probabilidade (%)* da
Altura de Chuva
exceder:

- 50 mm (<5%)
- 100 mm (<<5%)

*Probabilidades inferiores a 30% para valores >50 ou >100 não são apresentadas no mapa.

Modelos meteorológicos utilizados: GFS, CMC, ICON, ECMWF, UKMO, ACCESS, CMA, ARPEGE, GDAPS, GEFS, GEPS, WRF, COSMO, entre outros.

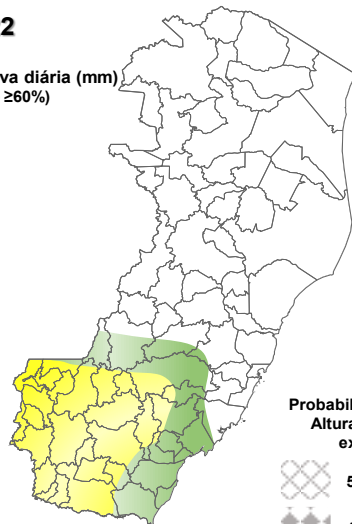
(c)

Previsão Probabilística de Chuva

Válida para:
31/03/2022

Altura de chuva diária (mm)
(Probabilidade ≥60%)

- >70
- 50 a 70
- 30 a 50
- 10 a 30
- 2 a 10
- 0 a 2



Probabilidade (%)* da
Altura de Chuva
exceder:

- 50 mm (10%)
- 100 mm (<5%)

*Probabilidades inferiores a 30% para valores >50 ou >100 não são apresentadas no mapa.

Modelos meteorológicos utilizados: GFS, CMC, ICON, ECMWF, UKMO, ACCESS, CMA, ARPEGE, GDAPS, GEFS, GEPS, WRF, COSMO, entre outros.

(d)

[>> Explicação dos mapas](#)



Acumulado de chuva previsto para o período de 28/03 a 03/04/2022

A previsão quantitativa/probabilística de chuva para os próximos 7 dias sugere um acumulado médio de 20-40 mm na área esverdeada (máximos isolados de 40-60 mm), 40-60 mm nas áreas amareladas (máximos isolados de 60-80 mm) e entre 60 e 80 mm (máximos isolados de 80-100 mm) na área alaranjada da Figura 3.

Figura 3 – Previsão probabilística (mm) de chuva acumulada para o período de 28/03 a 03/04/2022 no estado.

Previsão Probabilística de Chuva

Válida para:
28/03 a 03/04/2022

Altura de chuva
Acumulada em 7 dias (mm)
(Probabilidade $\geq 50\%$)*

>100

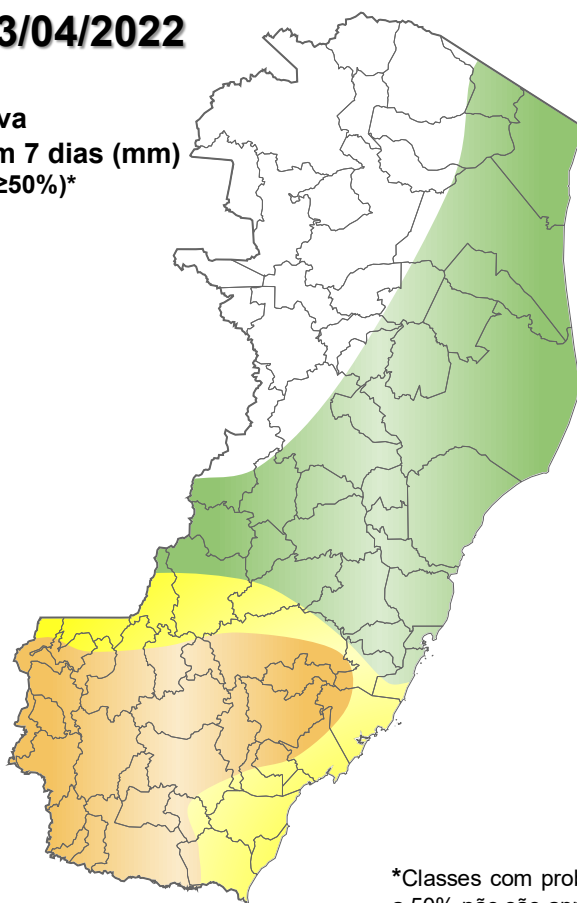
80 a 100

60 a 80

40 a 60

20 a 40

<20



*Classes com probabilidades inferiores a 50% não são apresentadas no mapa.

Modelos meteorológicos utilizados: GFS, CMC, ICON, ECMWF, ACCESS, CMA, GDAPS, GEFS (ensemble), GEPS (Ensemble), WRF e COSMO.

[>> Entenda este mapa](#)



Figura 4 – Avisos meteorológicos vigentes, de acordo com a previsão do Sistema Alerta!.

Avisos Meteorológicos

Válidos para:
28/03/2022
(sem avisos)

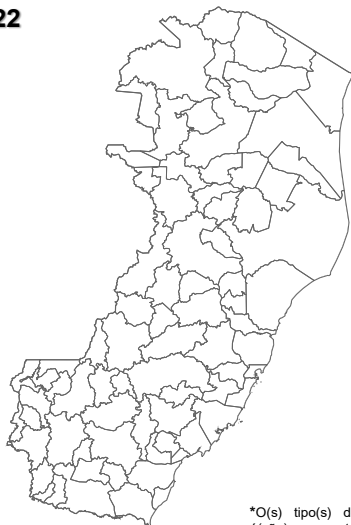
Impacto*:

Excepcional

Alto

Moderado

Sem aviso



*O(s) tipo(s) de aviso no mapa é(ão) representado(s) pelo ícone da Cobrade.

Modelos meteorológicos utilizados: GFS, CMC, ICON, ECMWF, UKMO, ACCESS, CMA, ARPEGE, GDAPS, GEFS, GEPS, WRF, COSMO, entre outros.

(a)

Avisos Meteorológicos

Válidos para:
29/03/2022
(sem avisos)

Impacto*:

Excepcional

Alto

Moderado

Sem aviso



*O(s) tipo(s) de aviso no mapa é(ão) representado(s) pelo ícone da Cobrade.

Modelos meteorológicos utilizados: GFS, CMC, ICON, ECMWF, UKMO, ACCESS, CMA, ARPEGE, GDAPS, GEFS, GEPS, WRF, COSMO, entre outros.

(b)

Validade	Tipo	Impacto	Região Afetada
-	-	-	-

Impactos: moderado – prob. de 30-50% (exceto tempestades severas) e alto – prob. >50% para o tempo severo previsto (tipo). Excepcional: prob. para tempo sev. raro.

Avisos e alertas de parceiros:

- Avisos meteorológicos: os avisos meteorológicos das instituições parceiras da Cepdec podem ser acessados nos sites do [Incaper](#) e [Inmet](#)
- Alertas geo-hidrológicos: [não há alertas ativos](#)
- Monitoramento hidrológico: [Sace](#), [boletim semanal \(Grande Vitória\)](#) e [sala de situação](#)

5. FONTES DE DADOS/INFORMAÇÕES

- [Defesa Civil Nacional](#)
- [Inmet](#)
- [CPTEC/Inpe](#)
- [Cemaden](#)
- [Incaper](#)
- [CPRM](#)
- [Nomads/NCEP/NOAA](#)
- [CPC/NCEP/NOAA](#)
- [MSC](#)
- [Godae](#)
- [ECMWF](#)
- [DW](#)
- [JMA](#)