



BOLETIM DE AVISOS METEOROLÓGICOS E ALERTAS

ESTADO DO ESPÍRITO SANTO

10 de março de 2022

Número: 20220310.0 – Atualizado às 13:50 (horário de Brasília)

A Coordenadoria Estadual de Proteção e Defesa Civil, órgão coordenador do Sistema Estadual de Monitoramento e Alerta de Desastres, conforme decreto 4488-R de 09 de agosto 2019, registra:

1. SITUAÇÃO

Quinta-feira com sol e pancadas de chuva em trechos do estado.

2. TEMPO SEVERO PREVISTO



Simbologia: - **Tipo:** Tempestade local/convectiva - **Cobrade:** 1.3.2.1.2; 1.3.2.1.4

(Detalhes no item 4)

[>> Acesse as definições](#)

3. RECOMENDAÇÕES

As recomendações para lidar com os fenômenos adversos e seus possíveis efeitos podem ser acessadas na página da [Cepdec](#).

4. ANÁLISE SINÓTICA, PREVISÃO DE TEMPO, AVISOS E ALERTAS

A quarta-feira (09) registrou pancadas de chuva em vários trechos do estado, com acumulados de 10 a 30 mm, em média, na Região Serrana e na metade norte capixaba. De acordo com estimativas do radar meteorológico de Santa Teresa, alguns pontos superaram os 40-50 mm.

Até o fechamento desta edição de quinta-feira (10), dados de satélite mostravam variação de nuvens no estado (Figura 1). Os dados do radar meteorológico de Santa Teresa estimavam pancadas de chuva em vários trechos das montanhas capixabas. Até as 13h20 (horário de Brasília), os pluviômetros oficiais haviam acumulado chuva superior a 5 mm em trechos da metade norte e da Grande Vitória, com máximos de 10 a 20 mm, em média. Montanha registrou o maior acumulado do dia, até o momento, com 49 mm.

>> Encontre as definições de alguns termos técnicos, utilizados neste item, no anexo e em [1](#), [2](#), [3](#) e [4](#)

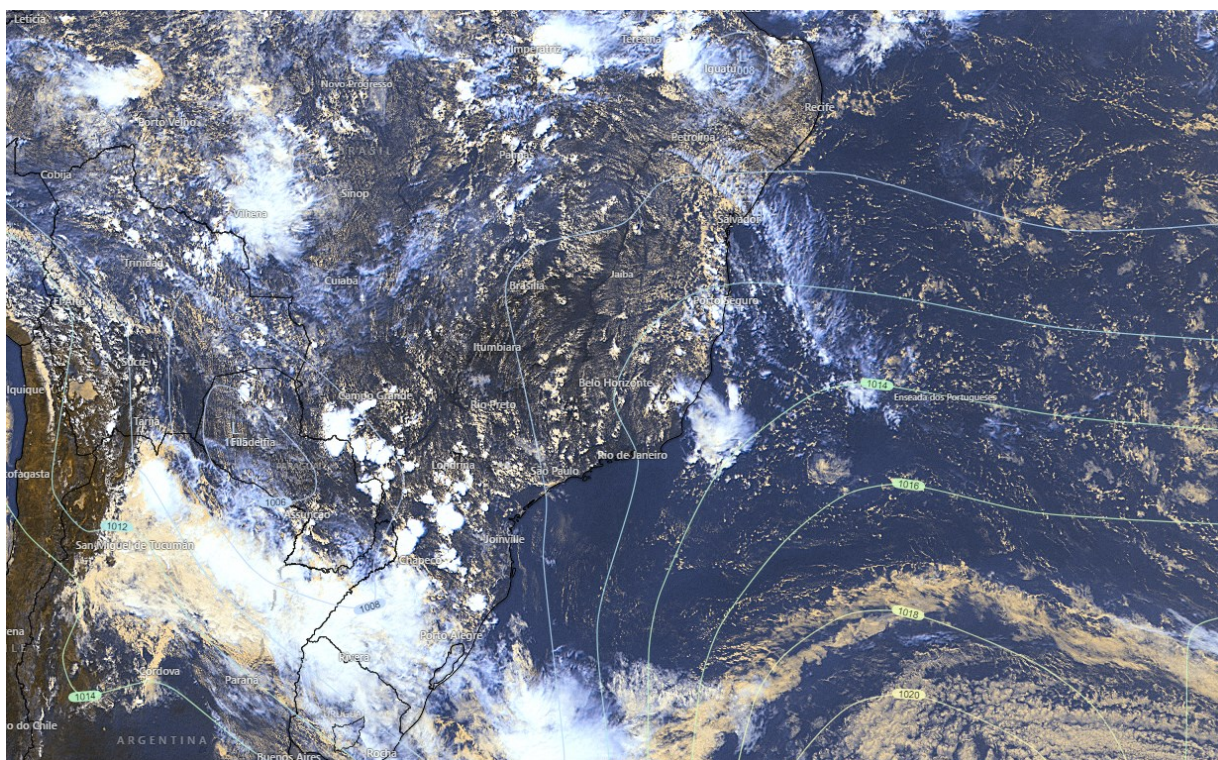
Quinta-feira (10/03/2022)

Nesta quinta-feira (10), um Vórtice Ciclônico de Altos Níveis (VCAN) segue interagindo com Perturbações nos Ventos Alísios (POA), gerando condições para pancadas de chuva em vários trechos do estado (Figura 2a). A chuva deve vir com trovoadas em alguns pontos e ser

moderada a forte, em alguns momentos, **sendo que os acumulados podem ser mais expressivos em trechos da Serrana** (ver área hachurada da Figura 2a e a **Figura 4a**). Só não há previsão de chuva para o extremo-sudeste do estado (área branca da Figura 2a). O ar segue abafado e ocorrem aberturas de sol.

Figura 1 – Imagem do satélite GOES-16 às 16:00 UTC (canal visível) e isóbaras às 16 UTC de 10/03/2022.

- L – Sistema de Baixa Pressão
- H – Sistema de Alta Pressão



Fontes: Windy; ECMWF; NOAA.

Sexta-feira (11/03/2022)

A instabilidade tende a diminuir, no decorrer da sexta-feira (11), mas ainda há expectativa de chuva passageira em pontos da metade norte do estado e, a partir da tarde, pancadas de chuva com trovoadas em pontos das montanhas capixabas (Figura 2b, áreas verdes e amarelas), mas o predomínio é de tempo aberto. Sol e poucas nuvens nas demais regiões, sem condições para chuva. A temperatura deve ficar mais alta que o [normal para um mês de março](#) típico, a partir deste dia.

Tendências para sexta-feira e sábado (12 e 13/03/2022)

Sábado (12) de tempo seco em quase todo o Espírito Santo. Ocorre chuva passageira em pontos do centro-nordeste do estado e, a partir da tarde, pancadas de chuva com trovoadas em pontos das montanhas capixabas (Figura 2c), mas o sol predomina. Sol e poucas nuvens nas demais regiões, sem condições para chuva. A temperatura deve continuar mais alta que o normal, em relação a um mês de março típico.



Domingo (13) de tempo seco em parte do Espírito Santo. Ocorre chuva passageira em pontos do centro-nordeste do estado e, a partir da tarde, pancadas de chuva com trovoadas em pontos das montanhas capixabas (Figura 2d), mas o sol predomina. Sol e poucas nuvens nas demais regiões, sem condições para chuva. A temperatura deve continuar mais alta que o normal, em relação a um mês de março típico.

A condição de tempo detalhada pode ser acessada na [página da CM/Incaper](#).

Previsão probabilística de chuva

Quinta-feira (10) – Figura 2a: probabilidade de 70% para chuvas pontuais de 2-10 mm em trechos da área esverdeada (35% para valores isolados de 10-20 mm). Probabilidade de 70% para chuvas de 10-30 mm em trechos das áreas amareladas (40% para valores isolados de 30-50 mm). Probabilidade de 60%* para acumulados de 30-50 mm em pontos das áreas alaranjadas (20% para acumulados de 50-70 mm na metade norte e **35% para estes mesmos valores em pontos da área hachurada nas montanhas capixabas**).

Sexta-feira (11) – Figura 2b: probabilidade de 60%* para chuvas pontuais de 1-5 mm em trechos das áreas esverdeadas. Probabilidade de 70% para chuvas de 10-20 mm em pontos das áreas amareladas (25% para valores isolados de 20-40 mm).

Sábado (12) – Figura 2c: probabilidade de 60%* para chuvas pontuais de 1-5 mm nas áreas esverdeadas. Probabilidade de 70% para chuvas de 10-20 mm em pontos das áreas amareladas (20% para valores isolados de 20-40 mm).

Domingo (13) – Figura 2d: probabilidade de 60%* para chuvas pontuais de 1-5 mm em pontos das áreas esverdeadas. Probabilidade de 75% para chuvas de 10-20 mm em pontos das áreas amareladas (35% para valores isolados de 20-40 mm).

*Os modelos apresentaram muita discordância entre si para o(s) intervalo(s) de chuva nesta(s) probabilidade(s).



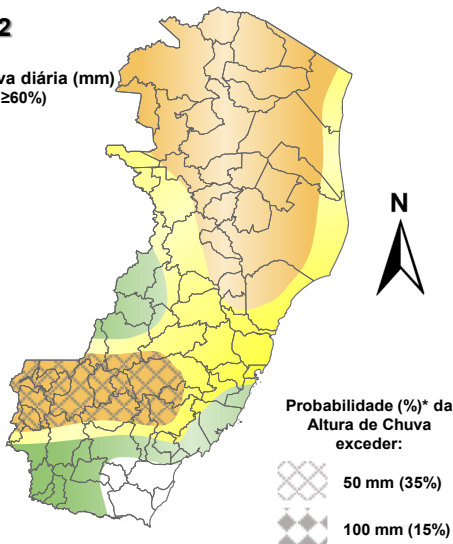
Figura 2 – Previsão probabilística (%) relativa aos intervalos diários de chuva previstos (mm/dia) para 10 (a), 11 (b), 12 (c) e 13/03/2022 (d).

Previsão Probabilística de Chuva

Válida para:
10/03/2022

Altura de chuva diária (mm)
(Probabilidade ≥60%)

- >70
- 50 a 70
- 30 a 50
- 10 a 30
- 2 a 10
- 0 a 2



*Probabilidades inferiores a 30% para valores >50 ou >100 não são apresentadas no mapa.

Modelos meteorológicos utilizados: GFS, CMC, ICON, ECMWF, UKMO, ACCESS, CMA, ARPEGE, GDAPS, GEFS, GEPS, WRF, COSMO, entre outros.

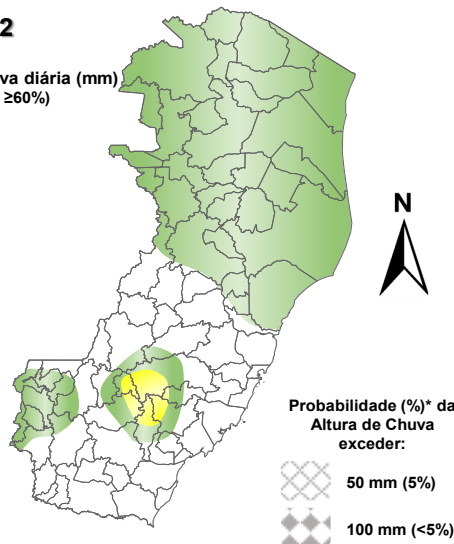
(a)

Previsão Probabilística de Chuva

Válida para:
11/03/2022

Altura de chuva diária (mm)
(Probabilidade ≥60%)

- >70
- 50 a 70
- 30 a 50
- 10 a 30
- 2 a 10
- 0 a 2



*Probabilidades inferiores a 30% para valores >50 ou >100 não são apresentadas no mapa.

Modelos meteorológicos utilizados: GFS, CMC, ICON, ECMWF, UKMO, ACCESS, CMA, ARPEGE, GDAPS, GEFS, GEPS, WRF, COSMO, entre outros.

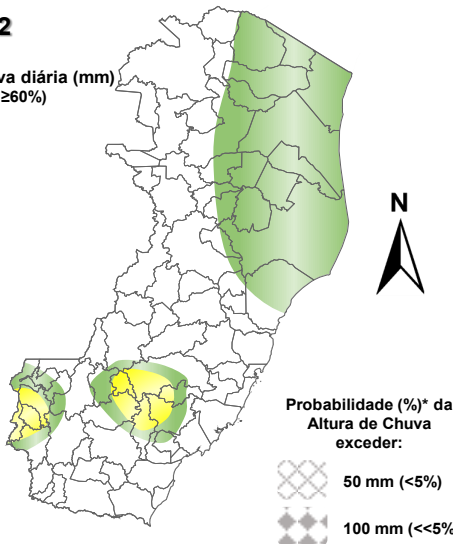
(b)

Previsão Probabilística de Chuva

Válida para:
12/03/2022

Altura de chuva diária (mm)
(Probabilidade ≥60%)

- >70
- 50 a 70
- 30 a 50
- 10 a 30
- 2 a 10
- 0 a 2



*Probabilidades inferiores a 30% para valores >50 ou >100 não são apresentadas no mapa.

Modelos meteorológicos utilizados: GFS, CMC, ICON, ECMWF, UKMO, ACCESS, CMA, ARPEGE, GDAPS, GEFS, GEPS, WRF, COSMO, entre outros.

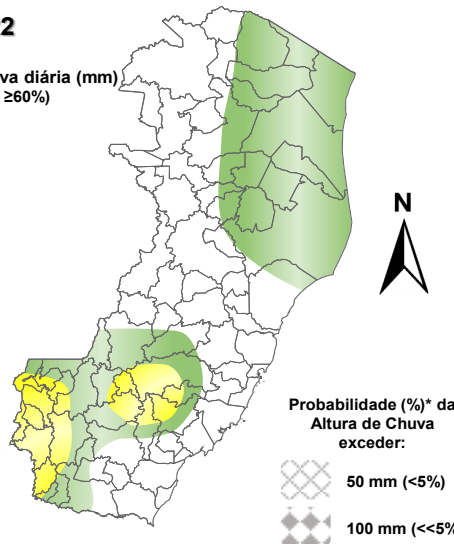
(c)

Previsão Probabilística de Chuva

Válida para:
13/03/2022

Altura de chuva diária (mm)
(Probabilidade ≥60%)

- >70
- 50 a 70
- 30 a 50
- 10 a 30
- 2 a 10
- 0 a 2



*Probabilidades inferiores a 30% para valores >50 ou >100 não são apresentadas no mapa.

Modelos meteorológicos utilizados: GFS, CMC, ICON, ECMWF, UKMO, ACCESS, CMA, ARPEGE, GDAPS, GEFS, GEPS, WRF, COSMO, entre outros.

(d)

[>> Explicação dos mapas](#)



Acumulado de chuva previsto para o período de 10 a 16/03/2022

A previsão quantitativa/probabilística de chuva para os próximos 7 dias sugere um acumulado médio de 20-40 mm na área esverdeada (máximos isolados de 40-60 mm), 40-60 mm nas áreas amareladas (máximos isolados de 60-80 mm) e de 60 a 90 mm em pontos das áreas alaranjadas da Figura 3.

Figura 3 – Previsão probabilística (mm) de chuva acumulada para o período de 10 a 16/03/2022 no estado.

Previsão Probabilística de Chuva

Válida para:

10 a 16/03/2022

Altura de chuva
Acumulada em 7 dias (mm)
(Probabilidade $\geq 50\%$)*

>100

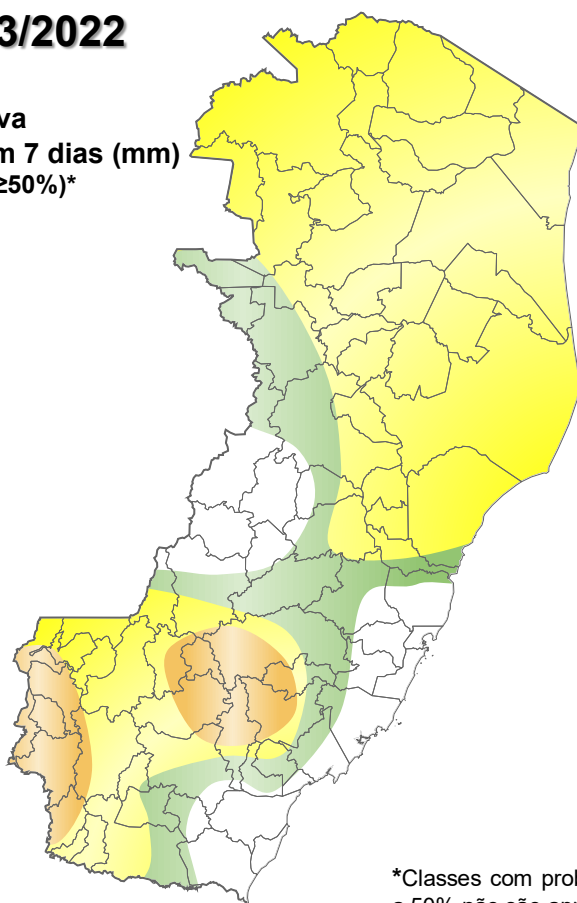
80 a 100

60 a 80

40 a 60

20 a 40

<20



*Classes com probabilidades inferiores a 50% não são apresentadas no mapa.

Modelos meteorológicos utilizados: GFS, CMC, ICON, ECMWF, ACCESS, CMA, GDAPS, GEFS (ensemble), GEPS (Ensemble), WRF e COSMO.

[>> Entenda este mapa](#)

Figura 4 – Avisos meteorológicos vigentes, de acordo com a previsão do Sistema Alerta!.

Avisos Meteorológicos

Válidos para:
10/03/2022
(sem avisos)

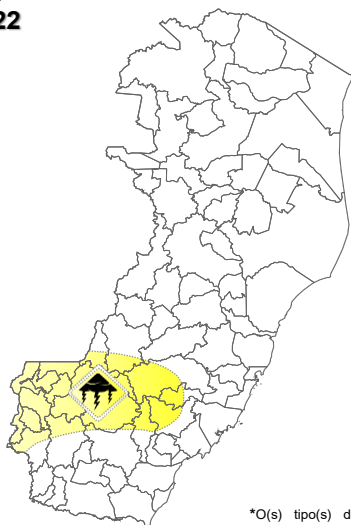
Impacto*:

Excepcional

Alto

Moderado

Sem aviso



*O(s) tipo(s) de aviso no mapa é(ão) representado(s) pelo ícone da Cobrade.

Modelos meteorológicos utilizados: GFS, CMC, ICON, ECMWF, UKMO, ACCESS, CMA, ARPEGE, GDAPS, GEFS, GEPS, WRF, COSMO, entre outros.

(a)

Avisos Meteorológicos

Válidos para:
11/03/2022
(sem avisos)

Impacto*:

Excepcional

Alto

Moderado

Sem aviso



*O(s) tipo(s) de aviso no mapa é(ão) representado(s) pelo ícone da Cobrade.

Modelos meteorológicos utilizados: GFS, CMC, ICON, ECMWF, UKMO, ACCESS, CMA, ARPEGE, GDAPS, GEFS, GEPS, WRF, COSMO, entre outros.

(b)

| Validade | Tipo | Impacto | Região Afetada |
|--------------------------|---|----------|--|
| 10/03/2022 (tarde/noite) | Chuvas intensas/tempestade de raios ligadas à tempestade local/convectiva | Moderado | Pontos da Região Serrana (área amarelada da Figura 4a) |

Impactos: moderado – prob. de 30-50% (exceto tempestades severas) e alto – prob. >50% para o tempo severo previsto (tipo). Excepcional: prob. para tempo sev. raro.

Avisos e alertas de parceiros:

- Avisos meteorológicos: os avisos meteorológicos das instituições parceiras da Cepdec podem ser acessados nos sites do [Incaper](#) e [Inmet](#)
- Alertas geo-hidrológicos: [há alertas ativos](#)
- Monitoramento hidrológico: [Sace](#), [boletim semanal \(Grande Vitória\)](#) e [sala de situação](#)

5. FONTES DE DADOS/INFORMAÇÕES

- [Defesa Civil Nacional](#)
- [Inmet](#)
- [CPTEC/Inpe](#)
- [Cemaden](#)
- [Incaper](#)
- [CPRM](#)
- [Nomads/NCEP/NOAA](#)
- [CPC/NCEP/NOAA](#)
- [MSC](#)
- [Godae](#)
- [ECMWF](#)
- [DW](#)
- [JMA](#)