



BOLETIM DE AVISOS METEOROLÓGICOS E ALERTAS

ESTADO DO ESPÍRITO SANTO

19 de fevereiro de 2022

Número: 20220219.0 – Atualizado às 11:45 (horário de Brasília)

A Coordenadoria Estadual de Proteção e Defesa Civil, órgão coordenador do Sistema Estadual de Monitoramento e Alerta de Desastres, conforme decreto 4488-R de 09 de agosto 2019, registra:

1. SITUAÇÃO

O tempo segue instável sobre parte do estado. Ainda há risco de chuva intensa no sudoeste.

2. TEMPO SEVERO PREVISTO



Simbologia: – **Tipo:** Zona de Convergência – **Cobrade:** 1.3.1.2.0 (detalhes no item 4)

[>> Acesse as definições](#)

3. RECOMENDAÇÕES

As recomendações para lidar com os fenômenos adversos e seus possíveis efeitos podem ser acessadas na página da [Cepdec](#).

4. ANÁLISE SINÓTICA, PREVISÃO DE TEMPO, AVISOS E ALERTAS

A sexta-feira (18) observou chuva forte em alguns trechos do estado. O acumulado, em média, ficou entre 15 e 30 mm na maioria das regiões, com um máximo de 50 a 80 mm em pontos isolados do Caparaó e ABC Capixaba.

Até o fechamento desta edição de sábado (19), dados de satélite mostravam muitas nuvens sobre o centro-sudoeste do estado (Figura 1). Os dados do radar meteorológico de Santa Teresa apontavam chuva e pancadas de chuva em alguns trechos destas áreas e também em pontos da metade norte do estado. Até as 11h20 (horário de Brasília), os pluviômetros haviam acumulado de 10 a 20 mm na metade sul do estado e entre 2 e 10 mm na metade norte.

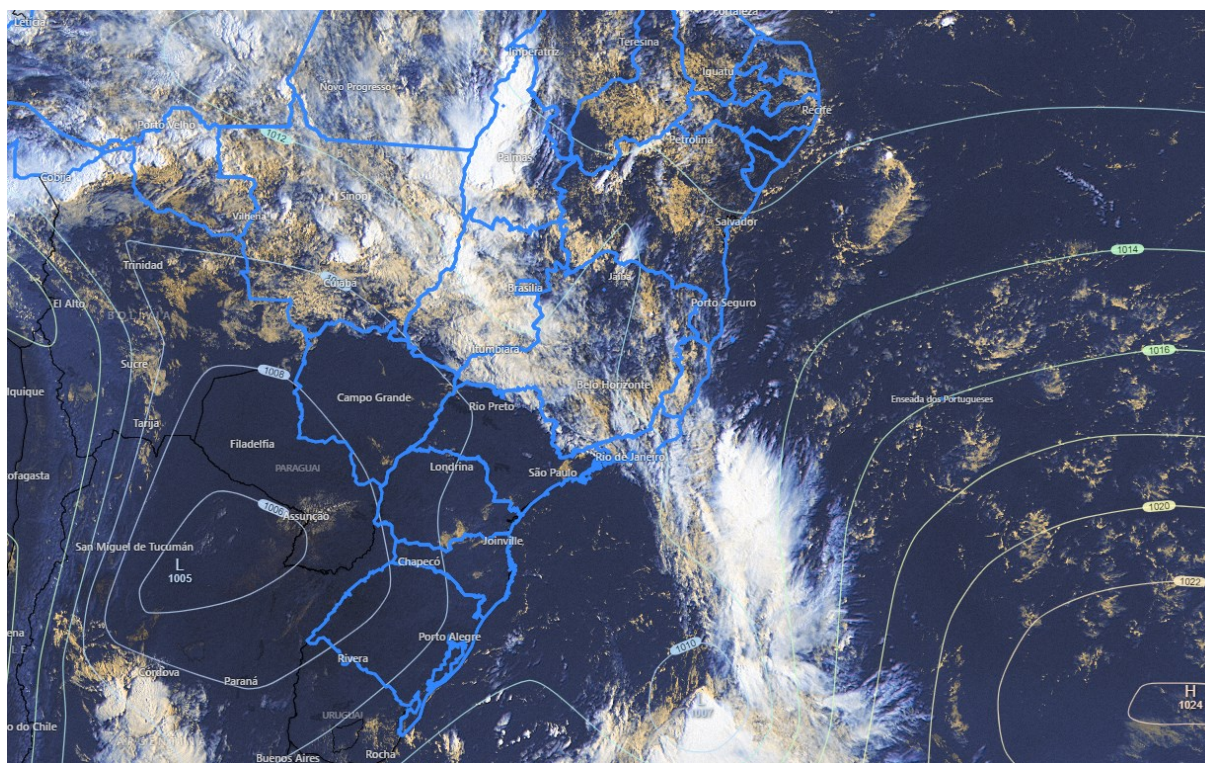
>> Encontre as definições de alguns termos técnicos, utilizados neste item, em [1](#), [2](#), [3](#) e [4](#)

Sábado (19/02/2022)

Este sábado (19) também deve ter influência da Zona de Convergência do Atlântico Sul (ZCAS). Ocorrem pancadas de chuva em trechos do centro-sudoeste e Noroeste do estado, devendo vir com algumas trovoadas (Figura 2a). **Há risco de chuva intensa no extremo-sudoeste capixaba** (Figura 4a). A chuva é menos frequente nas demais regiões, podendo ocorrer já pela manhã em alguns trechos. Não há previsão de outros fenômenos adversos acompanhando a chuva.

Figura 1 – Imagem do satélite GOES-16 às 14:00 UTC (canal visível) e isóbaras às 15 UTC de 19/02/2022.

- L – Sistema de Baixa Pressão
- H – Sistema de Alta Pressão



Fontes: Windy; ECMWF; NOAA.

Domingo (20/02/2022)

O domingo (20) deve ter predomínio de sol na maior parte do estado. Há previsão de pancadas rápidas e isoladas de chuva com trovoadas em alguns trechos do extremo-sudoeste, sul da Região Serrana e pontos da Região Noroeste, como mostra a Figura 2b.

Tendências para segunda e terça-feira (21 e 22/02/2022)

A segunda-feira (21) deve ter predomínio de sol em todo o estado, com pancadas isoladas de chuva com trovoadas, a partir da tarde, apenas em alguns pontos do Caparaó e sul da Região Serrana, como mostra a Figura 2c.

A terça-feira (22) deve ter predomínio de sol na maioria das regiões, com chuva passageira e ocasional em parte da metade norte e também entre parte da Região Serrana e o Caparaó, como mostra a Figura 2d.

A condição de tempo detalhada pode ser acessada na [página da CM/Incaper](#).

Previsão probabilística de chuva

Sábado (19) – Figura 2a: probabilidade de **70%** para chuvas pontuais de 50 a 70 mm em trechos da área avermelhada (30% para acumulados isolados de 70-90 mm).



Probabilidade de 70% para chuvas pontuais de 30 a 50 mm em trechos da área alaranjada (**30% para acumulados isolados de 50-70 mm**). Probabilidade de 70% para chuvas pontuais de 10-30 mm em trechos da área amarelada. Probabilidade de 60%* para chuvas pontuais de 2-10 mm em trechos da área esverdeada.

Domingo (20) – Figura 2b: probabilidade de 75% para chuvas pontuais de 10-30 mm em pontos das áreas amareladas. Probabilidade de 70% para chuvas pontuais de 2-10 mm em trechos da área esverdeada.

Segunda-feira (21) – Figura 2c: probabilidade de 75% para chuvas pontuais de 10-30 mm em pontos das áreas amareladas. Probabilidade de 70% para chuvas pontuais de 2-10 mm na área esverdeada.

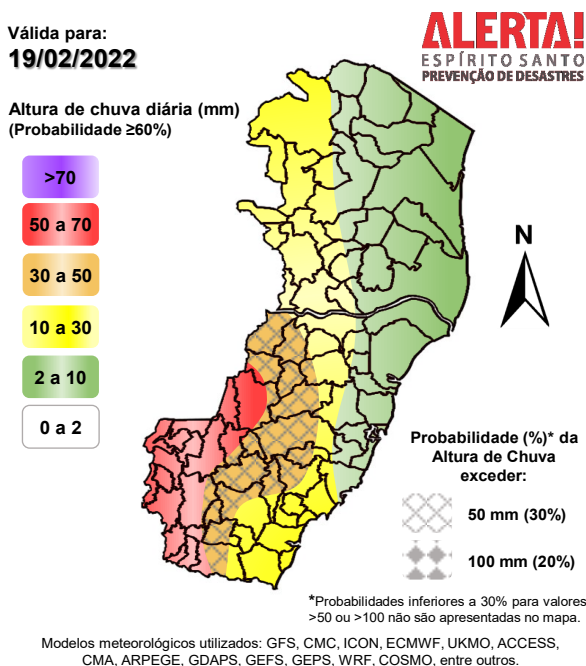
Terça-feira (22) – Figura 2d: probabilidade de 60%* para chuvas de 2-10 mm em trechos das áreas esverdeadas.

*Os modelos apresentaram muita discordância entre si para os intervalos de chuva nestas probabilidades.



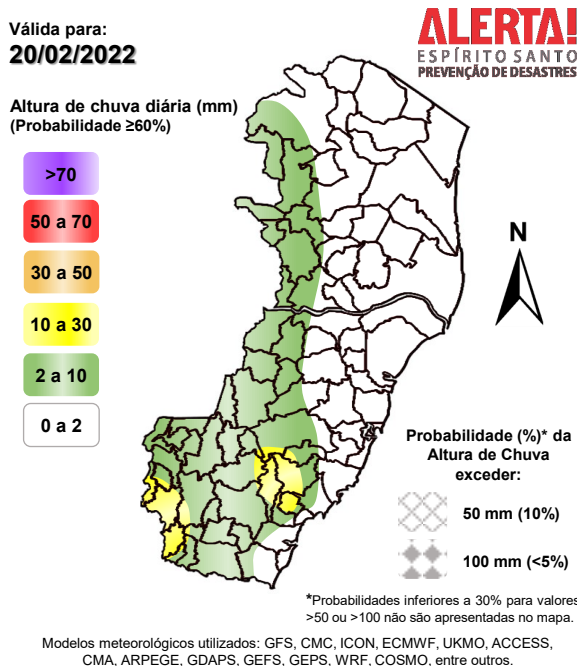
Figura 2 – Previsão probabilística (%) relativa aos intervalos diários de chuva previstos (mm/dia) para 19 (a), 20 (b), 21 (c) e 22/02/2022 (d).

Previsão Probabilística de Chuva



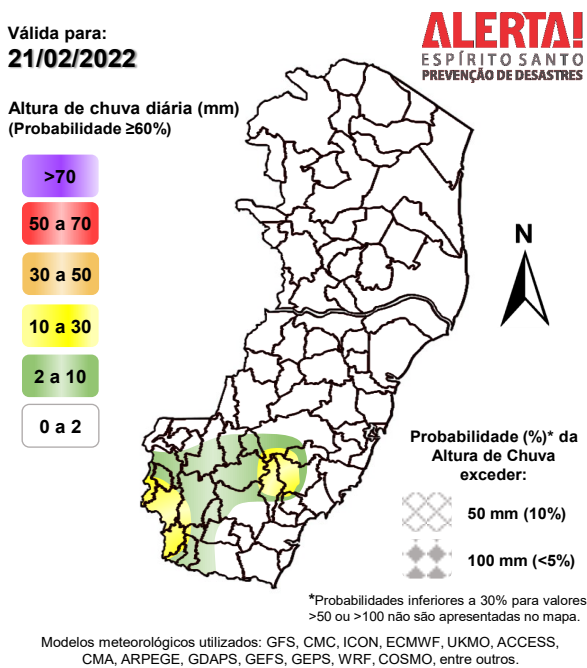
(a)

Previsão Probabilística de Chuva



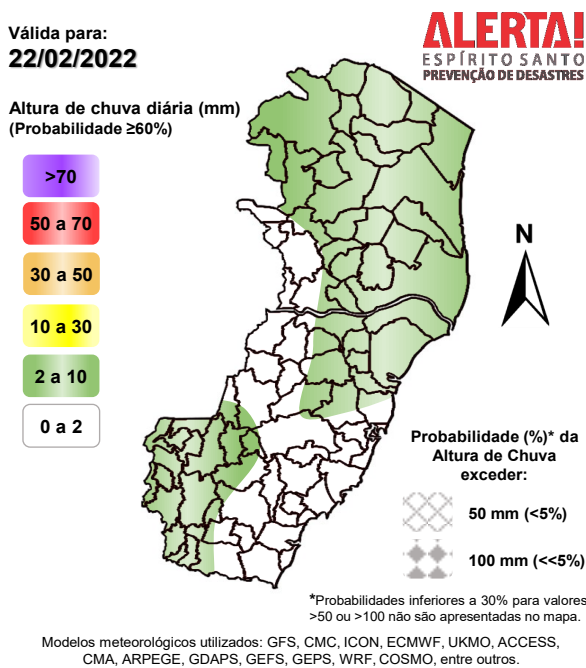
(b)

Previsão Probabilística de Chuva



(c)

Previsão Probabilística de Chuva



(d)

[>> Explicação dos mapas](#)



Acumulado de chuva previsto para o período de 19 a 25/02/2022

A previsão quantitativa/probabilística de chuva para os próximos 7 dias sugere um acumulado médio de 20-40 mm na área esverdeada, 40-60 mm na área amarelada, 60-80 mm na região alaranjada, em torno dos 80-100 mm na região avermelhada e de 90 a 120 mm em pontos das áreas roxas da Figura 3.

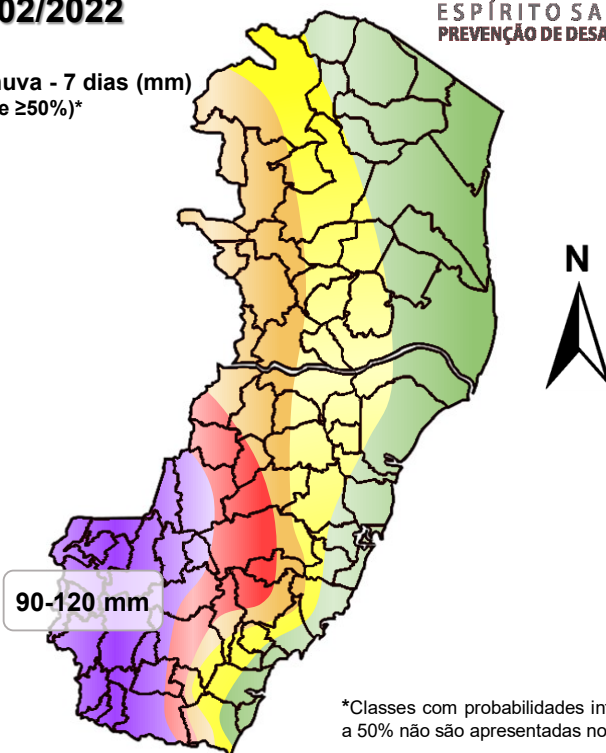
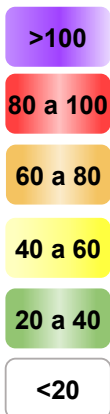
Figura 3 – Previsão probabilística (mm) de chuva acumulada para o período de 19 a 25/02/2022 no estado (a) e nas bacias hidrográficas (b).

Previsão Probabilística de Chuva

Válida para:
19 a 25/02/2022



Altura de chuva - 7 dias (mm)
(Probabilidade $\geq 50\%$)*



*Classes com probabilidades inferiores a 50% não são apresentadas no mapa.

Modelos meteorológicos utilizados: GFS, CMC, ICON, ECMWF, ACCESS, CMA, GDAPS, GEFS (ensemble), GEPS (Ensemble), WRF e COSMO.

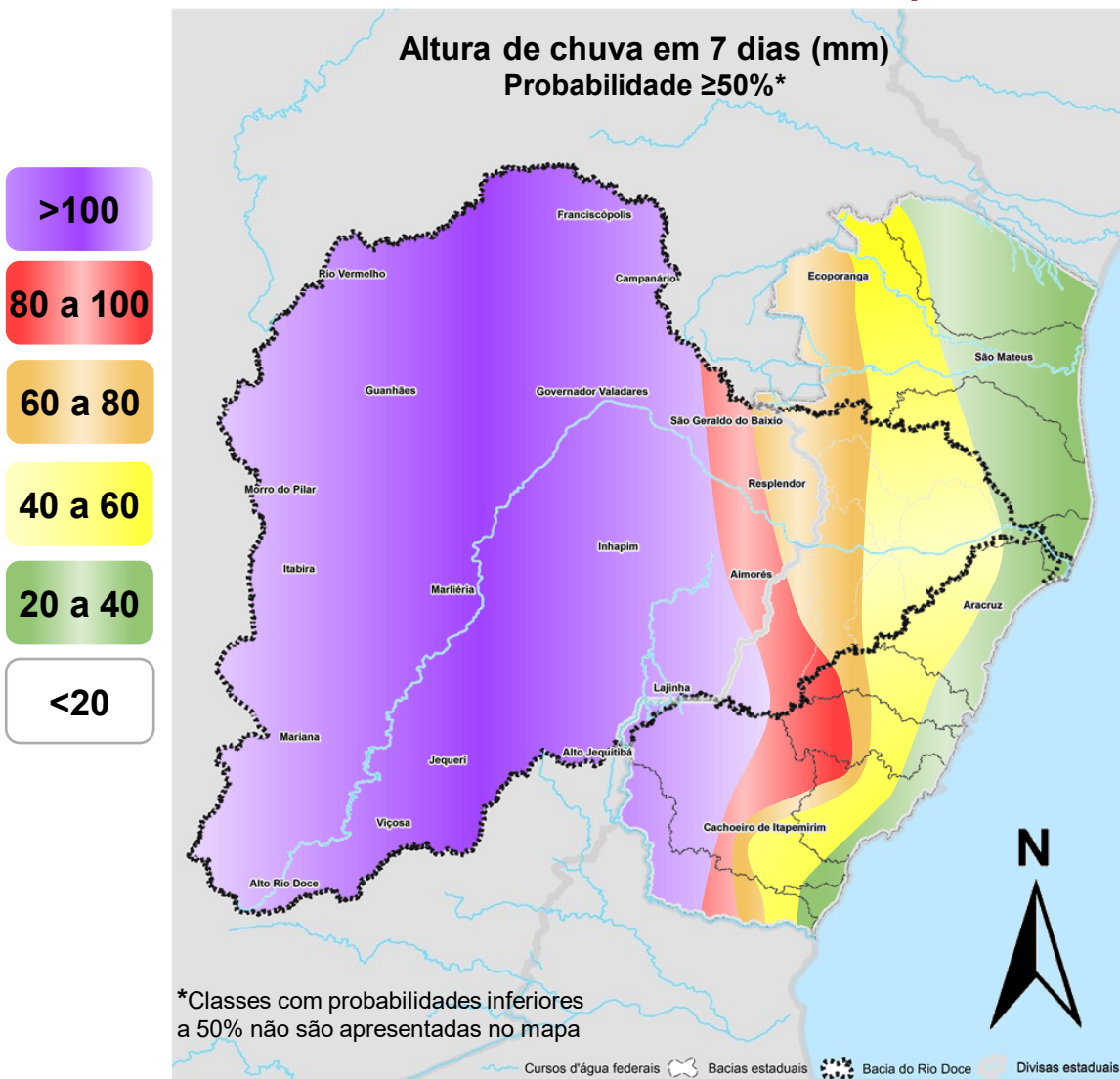
(a)



Previsão Probabilística de Chuva Bacias

Válida para:
19 a 25/02/2022

ALERTA!
ESPÍRITO SANTO
PREVENÇÃO DE DESASTRES



Modelos meteorológicos utilizados: GFS, CMC, ICON, ECMWF, UKMO, ACCESS, CMA, ARPEGE, GDAPS, GEFS, GEPS, WRF, COSMO, entre outros.

(b)

[>> Entenda este mapa](#)

Figura 4 – Avisos meteorológicos vigentes, de acordo com a previsão do Sistema Alerta!.

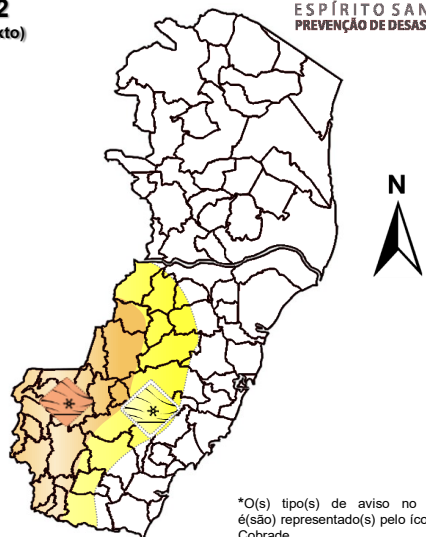
Avisos Meteorológicos

Válidos para:
19/02/2022
(detalhes no texto)

ALERTA!
ESPÍRITO SANTO
PREVENÇÃO DE DESASTRES

Impacto*:

- Excepcional
- Alto
- Moderado
- Sem aviso



*O(s) tipo(s) de aviso no mapa é(ão) representado(s) pelo ícone da Cobrade.

Modelos meteorológicos utilizados: GFS, CMC, ICON, ECMWF, UKMO, ACCESS, CMA, ARPEGE, GDAPS, GEFS, GEPS, WRF, COSMO, entre outros.

(a)

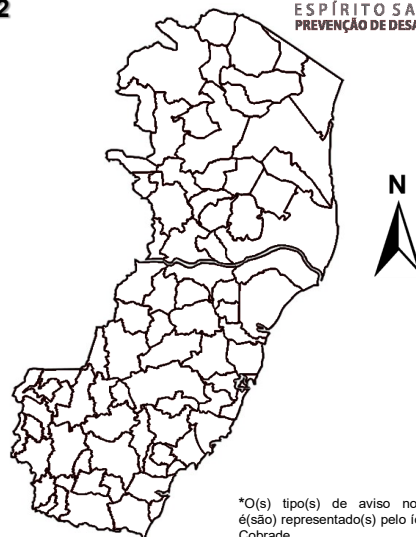
Avisos Meteorológicos

Válidos para:
20/02/2022
(sem avisos)

ALERTA!
ESPÍRITO SANTO
PREVENÇÃO DE DESASTRES

Impacto*:

- Excepcional
- Alto
- Moderado
- Sem aviso



*O(s) tipo(s) de aviso no mapa é(ão) representado(s) pelo ícone da Cobrade.

Modelos meteorológicos utilizados: GFS, CMC, ICON, ECMWF, UKMO, ACCESS, CMA, ARPEGE, GDAPS, GEFS, GEPS, WRF, COSMO, entre outros.

(b)

Validade	Tipo	Impacto	Região Afetada
19 (tarde/noite) a 20/02/2022 (madrugada)	Chuvas intensas ligadas à Zona de Convergência	Alto	Pontos isolados do setor sudoeste (área alaranjada da Figura 4b)
19 (tarde/noite) a 20/02/2022 (madrugada)	Chuvas intensas ligadas à Zona de Convergência	Moderado	Pontos isolados da área amarelada do setor sudoeste (área amarelada da Figura 4b)

Impactos: moderado – prob. de 30-50% (exceto tempestades severas) e alto – prob. >50% para o tempo severo previsto (tipo). Excepcional: prob. para tempo sev. raro.

Avisos e alertas de parceiros:

- Avisos meteorológicos: os avisos meteorológicos das instituições parceiras da Cepdec podem ser acessados nos sites do [Incaper](#) e [Inmet](#)
- Alertas geo-hidrológicos: [há alertas ativos](#)
- Monitoramento hidrológico: [Sace](#), [boletim semanal \(Grande Vitória\)](#) e [sala de situação](#)

5. FONTES DE DADOS/INFORMAÇÕES

- [Defesa Civil Nacional](#)
- [Inmet](#)
- [CPTEC/Inpe](#)
- [Cemaden](#)
- [Incaper](#)
- [CPRM](#)
- [Nomads/NCEP/NOAA](#)
- [CPC/NCEP/NOAA](#)
- [MSC](#)
- [Godae](#)
- [ECMWF](#)
- [DW](#)
- [JMA](#)