



BOLETIM DE AVISOS METEOROLÓGICOS E ALERTAS

ESTADO DO ESPÍRITO SANTO

16 de fevereiro de 2022

Número: 20220216.0 – Atualizado às 13:30 (horário de Brasília)

A Coordenadoria Estadual de Proteção e Defesa Civil, órgão coordenador do Sistema Estadual de Monitoramento e Alerta de Desastres, conforme decreto 4488-R de 09 de agosto 2019, registra:

1. SITUAÇÃO

O tempo segue instável sobre grande parte do estado.

2. TEMPO SEVERO PREVISTO



Simbologia: – **Tipo:** Zona de Convergência – **Cobrade:** 1.3.1.2.0 (detalhes no item 4)

[>> Acesse as definições](#)

3. RECOMENDAÇÕES

As recomendações para lidar com os fenômenos adversos e seus possíveis efeitos podem ser acessadas na página da [Cepdec](#).

4. ANÁLISE SINÓTICA, PREVISÃO DE TEMPO, AVISOS E ALERTAS

A terça-feira (15) chuva forte em vários trechos da metade norte do estado, com acumulados excepcionais de 100 a 130 mm em pontos de Linhares e vizinhanças e média de 50 a 70 mm na região. A Grande Vitória observou acumulados de 30-60 mm, em média, com um máximo de 70-90 mm em Cariacica. O leste da Região Serrana e o extremo-sudoeste (ABC Capixaba e vizinhanças) acumularam entre 30 e 60 mm, localmente. As demais regiões observaram acumulados de 5 a 30 mm, em média.

Até o fechamento desta edição de quarta-feira (16), dados de satélite mostravam nuvens convectivas começando a se formar nas proximidades do sudoeste capixaba (Figura 1). Os dados do radar meteorológico de Santa Teresa apontavam pancadas de chuva em trechos desta mesma área do estado e em alguns pontos do setor sudeste. Até as 12h40 (horário de Brasília), os pluviômetros haviam acumulado cerca de 10-30 mm entre Linhares e Colatina, valores excepcionais de 70 a 100 mm entre São Mateus e o extremo-norte, em torno de 30 mm entre Piúma e Anchieta e menos de 10 mm nas demais regiões.

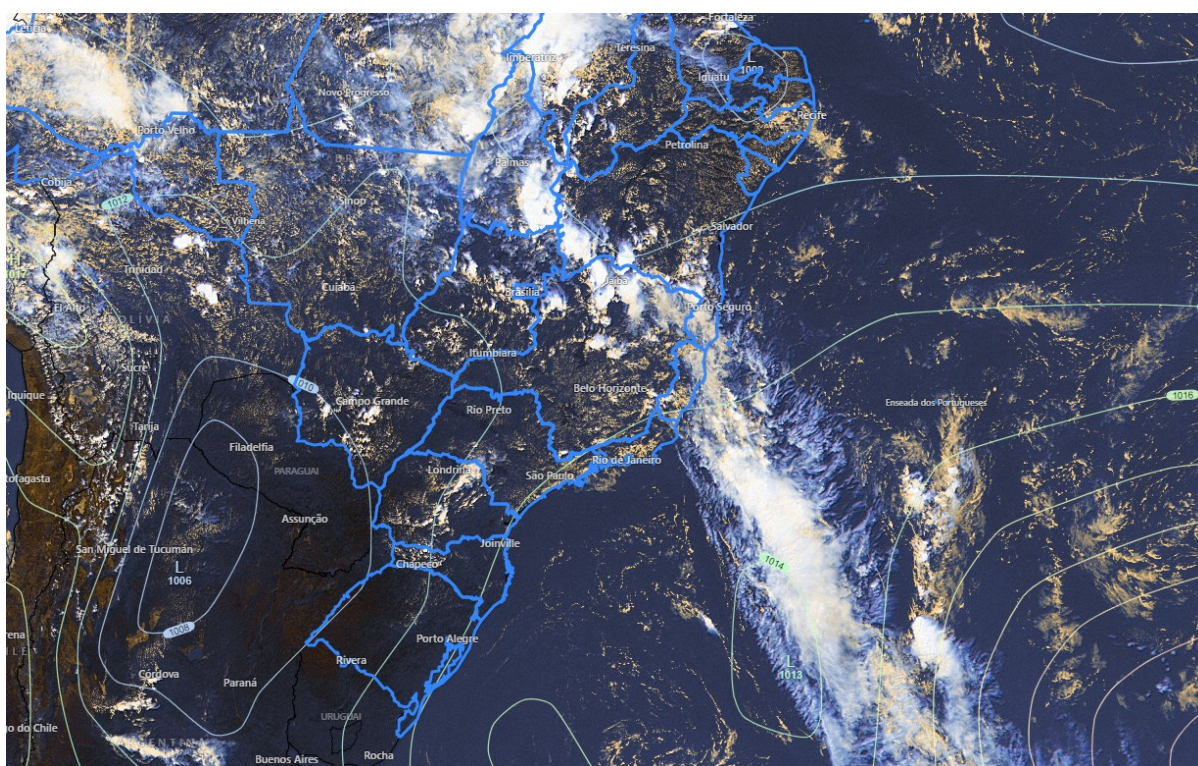
>> Encontre as definições de alguns termos técnicos, utilizados neste item, em [1](#), [2](#), [3](#) e [4](#)

Quarta-feira (16/02/2022)

Quarta-feira (16) com atuação da Zona de Convergência do Atlântico Sul (ZCAS). **Há expectativa de chuva com trovoadas, moderadas a localmente fortes, em quase todas as regiões do estado** (Figura 2a). Não estão descartadas rajadas de vento acompanhando as pancadas de chuva em trechos isolados. O risco de tempo severo é moderado/alto em quase todas as regiões capixabas – menos provável no extremo-nordeste e extremo-sudeste (Figura 4a). Ocorre variação de nuvens, mas o tempo continua abafado na maior parte do norte. A temperatura diminui um pouco nas demais regiões.

Figura 1 – Imagem do satélite GOES-16 às 16:00 UTC (canal visível) e isóbaras às 16 UTC de 16/02/2022.

- L – Sistema de Baixa Pressão
- H – Sistema de Alta Pressão



Fontes: Windy; ECMWF; NOAA.

Quinta-feira (17/02/2022)

Quinta-feira (17) também com atuação da Zona de Convergência do Atlântico Sul (ZCAS). **Ainda pode chover de forma moderada/forte** em alguns trechos da Serrana e Sul do estado (Figura 2b). Essa chuva deve vir com trovoadas e possíveis rajadas de vento. As demais regiões também devem registrar pancadas de chuva com algumas trovoadas, com até moderada intensidade. Ocorre variação de nuvens, mas a sensação ainda é de ar abafado. Pode chover já pela manhã em alguns pontos.



Tendências para sexta-feira e sábado (18 e 19/02/2022)

Sexta-feira (18) ainda atuação da ZCAS. **Ainda pode chover de forma moderada/forte em alguns trechos do setor sudoeste capixaba** (Figura 2c). Essa chuva deve vir com trovoadas e rajadas de vento em alguns pontos. Ocorrem mais aberturas de sol no estado e a temperatura sobe rapidamente. As demais regiões devem registrar pancadas de chuva, que podem ter até moderada intensidade em alguns pontos.

Sábado (19) com aberturas de sol e temperatura em rápida elevação. Ocorrem pancadas de chuva, a partir da tarde, em trechos do centro-sudoeste e parte do Noroeste do estado, podendo vir com algumas trovoadas. A chuva cai de forma isolada e passageira nas demais regiões.

A condição de tempo detalhada pode ser acessada na [página da CM/Incaper](#).

Previsão probabilística de chuva

Quarta-feira (16) – Figura 2a (*sem levar em consideração os acumulados observados durante a madrugada*): probabilidade 75% para chuvas de 30 a 50 mm em trechos da área alaranjada (**35-45% para valores pontuais de 50-70 mm na área hachurada/alaranjada**). Probabilidade de 80% para chuvas de 10-30 mm em trechos da área amarelada (40% para valores pontuais de 30-50 mm).

Quinta-feira (17) – Figura 2b: probabilidade de 70% para chuvas pontuais de 30 a 50 mm em trechos da área alaranjada (**40% para acumulados isolados de 50-60 mm**). Probabilidade de 70% para chuvas de 10-30 mm em trechos da área amarelada (35% para valores pontuais de 30-50 mm).

Sexta-feira (18) – Figura 2c: probabilidade de 60%* para chuvas pontuais de 30 a 50 mm em trechos da área alaranjada (25% para acumulados isolados de 50-60 mm). Probabilidade de 60%* para chuvas pontuais de 10-30 mm em trechos da área amarelada.

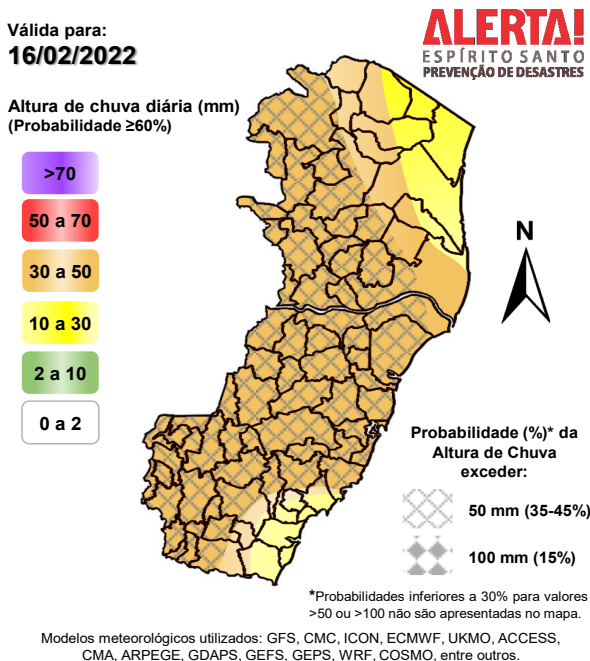
Sábado (19) – Figura 2d: probabilidade de 60%* para chuvas pontuais de 10-30 mm em trechos da área amarelada. Probabilidade de 50-60%* para chuvas pontuais de 2-10 mm em trechos da área esverdeada.

* Os modelos apresentaram muita discordância entre si para estes intervalos de chuva.



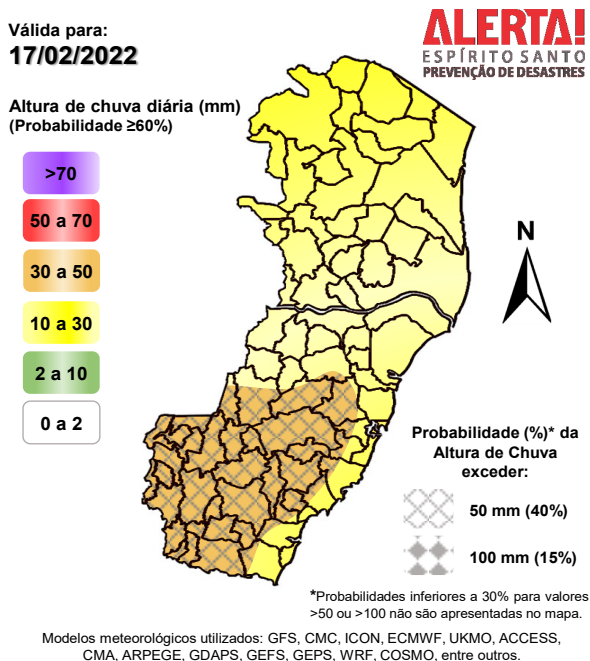
Figura 2 – Previsão probabilística (%) relativa aos intervalos diários de chuva previstos (mm/dia) para 16 (a), 17 (b), 18 (c) e 19/02/2022 (d).

Previsão Probabilística de Chuva



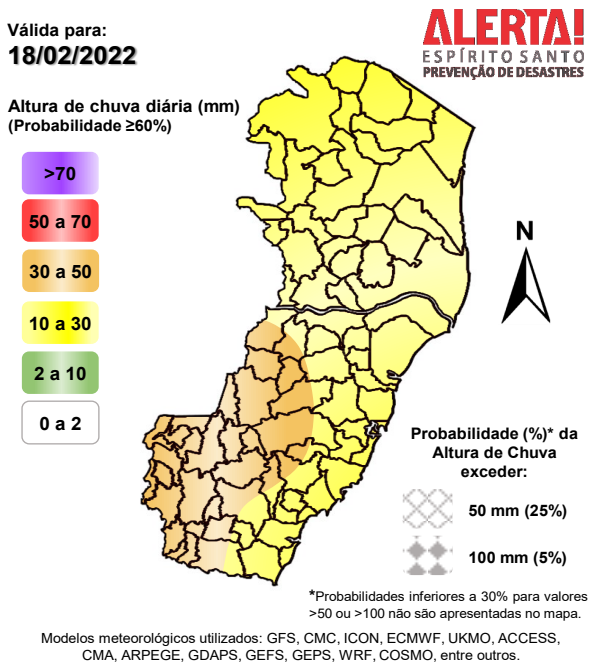
(a)

Previsão Probabilística de Chuva



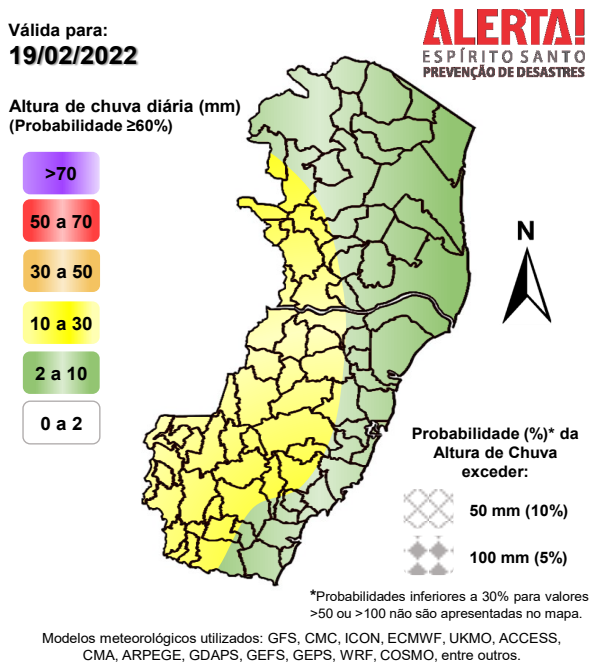
(b)

Previsão Probabilística de Chuva



(c)

Previsão Probabilística de Chuva



(d)

[>> Explicação dos mapas](#)



Acumulado de chuva previsto para o período de 16 a 22/02/2022

A previsão quantitativa/probabilística de chuva para os próximos 7 dias sugere um acumulado médio de 40-60 mm na área amarelada, 60-80 mm na região alaranjada, em torno dos 80-100 mm na região avermelhada e de 100 a 150 mm em pontos da área roxa da Figura 3.

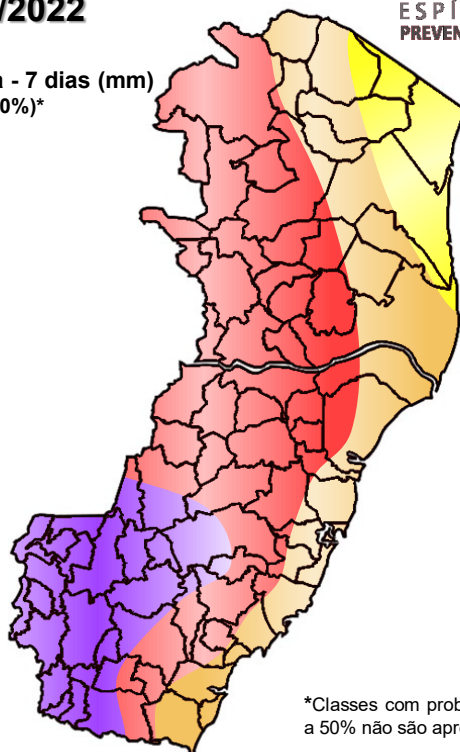
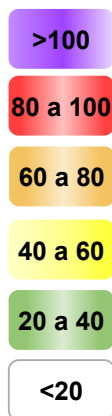
Figura 3 – Previsão probabilística (mm) de chuva acumulada para o período de 16 a 22/02/2022 no estado (a) e nas bacias hidrográficas (b).

Previsão Probabilística de Chuva

Válida para:
16 a 22/02/2022



Altura de chuva - 7 dias (mm)
(Probabilidade $\geq 50\%$)*



*Classes com probabilidades inferiores a 50% não são apresentadas no mapa.

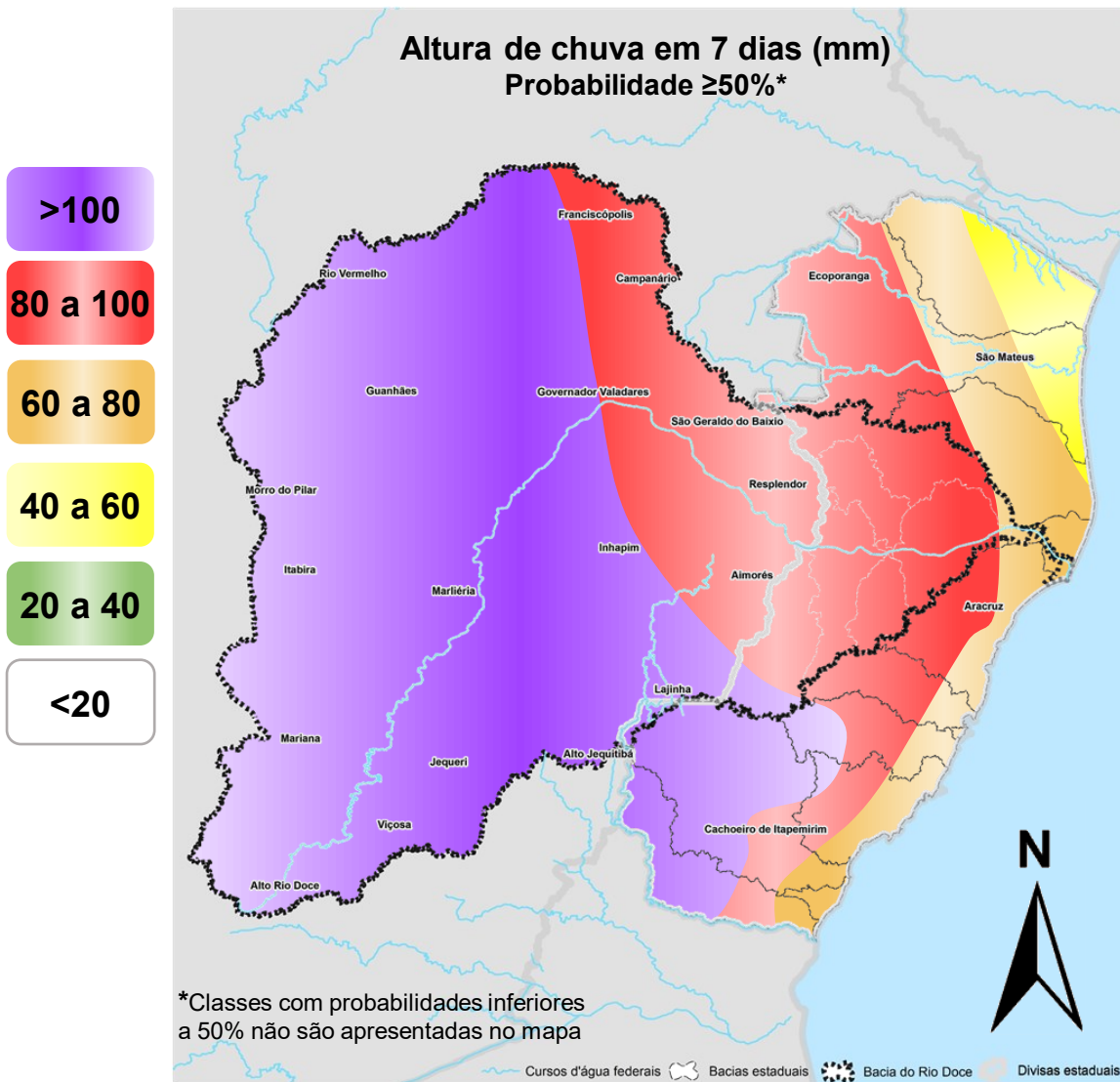
Modelos meteorológicos utilizados: GFS, CMC, ICON, ECMWF, ACCESS, CMA, GDAPS, GEFS (ensemble), GEPS (Ensemble), WRF e COSMO.

(a)



Previsão Probabilística de Chuva Bacias

Válida para:
16 a 22/02/2022



Modelos meteorológicos utilizados: GFS, CMC, ICON, ECMWF, UKMO, ACCESS, CMA, ARPEGE, GDAPS, GEFS, GEPS, WRF, COSMO, entre outros.

(b)

[>> Entenda este mapa](#)

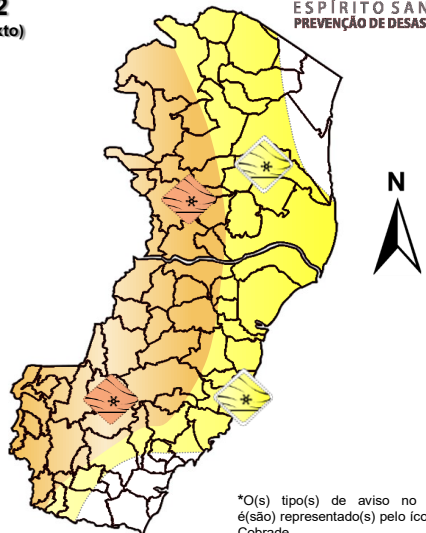
Figura 4 – Avisos meteorológicos vigentes, de acordo com a previsão do Sistema Alerta!.

Avisos Meteorológicos

Válidos para:
16/02/2022
(detalhes no texto)

ALERTA!
ESPÍRITO SANTO
PREVENÇÃO DE DESASTRES

Impacto*:



*O(s) tipo(s) de aviso no mapa é(ão) representado(s) pelo ícone da Cobrade.

Modelos meteorológicos utilizados: GFS, CMC, ICON, ECMWF, UKMO, ACCESS, CMA, ARPEGE, GDAPS, GEFS, GEPS, WRF, COSMO, entre outros.

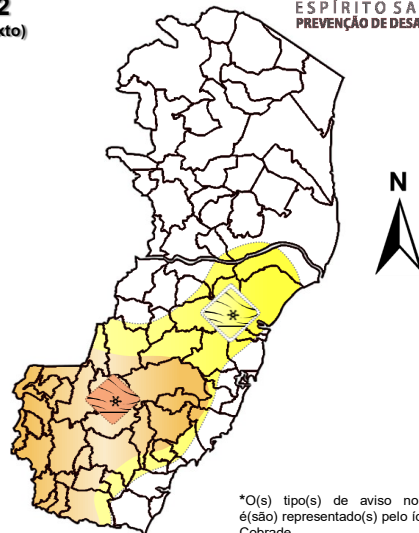
(a)

Avisos Meteorológicos

Válidos para:
17/02/2022
(detalhes no texto)

ALERTA!
ESPÍRITO SANTO
PREVENÇÃO DE DESASTRES

Impacto*:



*O(s) tipo(s) de aviso no mapa é(ão) representado(s) pelo ícone da Cobrade.

Modelos meteorológicos utilizados: GFS, CMC, ICON, ECMWF, UKMO, ACCESS, CMA, ARPEGE, GDAPS, GEFS, GEPS, WRF, COSMO, entre outros.

(b)

Validade	Tipo	Impacto	Região Afetada
16 (tarde/noite) a 17/02/2022 (madrugada)	Tempestade local/convectiva ligada à Zona de Convergência	Alto	Trechos da área alaranjada da Figura 4a
16 (tarde/noite) a 17/02/2022 (madrugada)	Tempestade local/convectiva ligada à Zona de Convergência	Moderado	Pontos isolados da área amarelada da Figura 4a
17 (tarde/noite) a 18/02/2022 (madrugada)	Tempestade local/convectiva ligada à Zona de Convergência	Alto	Centro-sudoeste (área alaranjada da Figura 4b)
17 (tarde/noite) a 18/02/2022 (madrugada)	Tempestade local/convectiva ligada à Zona de Convergência	Moderado	Pontos isolados da área amarelada da Figura 4b

Avisos e alertas de parceiros:

- Avisos meteorológicos: os avisos meteorológicos das instituições parceiras da Cepdec podem ser acessados nos sites do [Incaper](#) e [Inmet](#)
- Alertas geo-hidrológicos: [há alertas ativos](#)
- Monitoramento hidrológico: [Sace](#), [boletim semanal \(Grande Vitória\)](#) e [sala de situação](#)

5. FONTES DE DADOS/INFORMAÇÕES

- [Defesa Civil Nacional](#)
- [Inmet](#)
- [CPTEC/Inpe](#)
- [Cemaden](#)
- [Incaper](#)
- [CPRM](#)
- [Nomads/NCEP/NOAA](#)
- [CPC/NCEP/NOAA](#)
- [MSC](#)
- [Godae](#)
- [ECMWF](#)
- [DW](#)
- [JMA](#)