



# BOLETIM DE AVISOS METEOROLÓGICOS E ALERTAS

## ESTADO DO ESPÍRITO SANTO

08 de fevereiro de 2022

Número: 20220208.0 – Atualizado às 13:52 (horário de Brasília)

A Coordenadoria Estadual de Proteção e Defesa Civil, órgão coordenador do Sistema Estadual de Monitoramento e Alerta de Desastres, conforme decreto 4488-R de 09 de agosto 2019, registra:

### 1. SITUAÇÃO

Risco de temporais em trechos das regiões Sul e Serrana. Detalhes no item 4.

### 2. TEMPO SEVERO PREVISTO



Simbologia: – Tipo: “Zona de Convergência” – Cobrade: 1.3.1.2.0

[>> Acesse as definições](#)

### 3. RECOMENDAÇÕES

As recomendações para lidar com os fenômenos adversos e seus possíveis efeitos podem ser acessadas na página da [Cepdec](#).

### 4. ANÁLISE SINÓTICA, PREVISÃO DE TEMPO, AVISOS E ALERTAS

A segunda-feira (07) registrou chuvas pouco expressivas na maior parte do estado, com acumulados de até 15 mm nas proximidades de João Neiva/Ibiraçu, 1 a 5 mm no centro-norte da Grande Vitória e valores de até 5 mm em pontos isolados das demais regiões.

Até o fechamento desta edição de terça-feira (08), dados de satélite mostravam variação de nuvens sobre a maior parte do estado (Figura 1). Dados do radar meteorológico de Santa Teresa indicavam pancadas de chuva em pontos das regiões Sul e Serrana. Até as 13h30 (horário de Brasília), os pluviômetros haviam acumulado de 2 a 10 mm, em média, em trechos do setor sudoeste capixaba.

>> Encontre as definições de alguns termos técnicos, utilizados neste item, em [1](#), [2](#), [3](#) e [4](#)

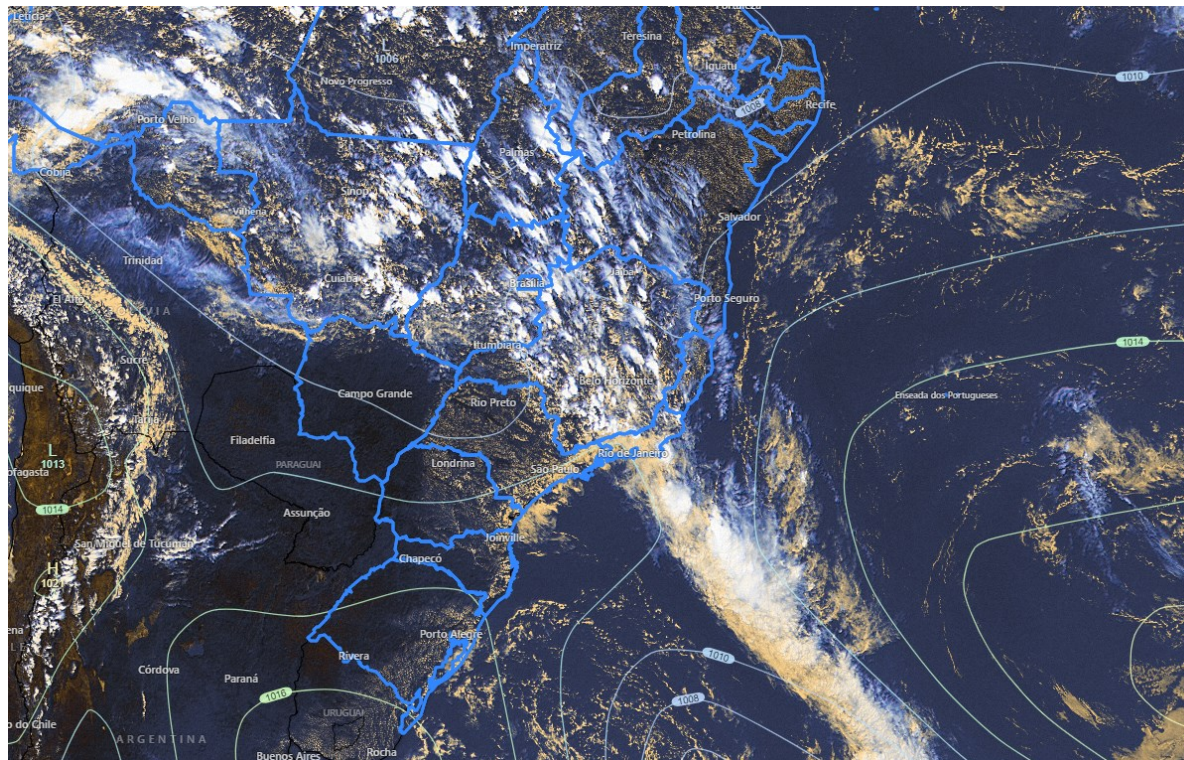
#### Terça-feira (08/02/2022)

Terça-feira (08) de tempo abafado e com aberturas de sol na maior parte do estado. A Zona de Convergência do Atlântico Sul (ZCAS) se aproxima do Espírito Santo, **gerando condições para temporais (risco moderado/alto) em trechos das regiões Sul e Serrana**, a partir da tarde (Figura 2a e 4a). O oeste da Região Noroeste e o sul da Grande Vitória (Guarapari/Viana) podem ter pancada isolada de chuva, mas o sol predomina, sendo que não se descarta algum

temporal isolado na região Noroeste (Figura 4a). Tempo seco e quente nas demais regiões, sem expectativa de chuva.

**Figura 1** – Imagem do satélite GOES-16 às 16:20 UTC (canal visível) e isóbaras às 17 UTC de 08/02/2022.

- L – Sistema de Baixa Pressão
- H – Sistema de Alta Pressão



Fontes: Windy; ECMWF; NOAA.

### Quarta-feira (09/02/2022)

Quarta-feira (09) ainda de tempo abafado no estado, que tem aberturas de sol na maioria das regiões. Ainda assim, **há risco de temporais isolados no centro-sudoeste capixaba** (Figura 2b e 4b), devido à atuação da ZCAS. As demais regiões podem registrar pancadas de chuva mal distribuídas, mas o predomínio é de tempo aberto.

### Tendências para quinta e sexta-feira (10 e 11/02/2022)

Quinta-feira (10) com aberturas de sol e tempo abafado no estado. Ocorrem pancadas esparsas de chuva nas regiões Sul e Serrana (Figura 2c). As demais regiões devem ter predomínio de sol, sem expectativa de chuva.

Sexta-feira (11) com aberturas de sol e tempo abafado no estado. Ocorrem pancadas esparsas de chuva nas regiões Sul (exceto litoral) e parte da Serrana (Figura 2d). As demais regiões devem ter predomínio de sol, sem expectativa de chuva.

A condição de tempo detalhada pode ser acessada na [página da CM/Incaper](#).



## Previsão probabilística de chuva

Terça-feira (08) – Figura 2a: probabilidade de 60%\* para chuvas de 2-10 mm em pontos da área esverdeada (20% para valores isolados de 10-20 mm). Probabilidade de 70% para chuvas de 10 a 20 mm em trechos da área amarelada (30% para acumulados isolados de 20-40 mm). Em trechos das regiões alaranjadas, probabilidade de 70% para chuvas de 30-50 mm (**probabilidade de 40% para valores isolados de 50-70 mm**). Entre a curva tracejada e a área esverdeada, apenas 40%\* de probabilidade para valores isolados de chuva (1-2 mm).

Quarta-feira (09) – Figura 2b: probabilidade de 60%\* para chuvas de 2-10 mm em pontos da área esverdeada (30% para valores isolados de 10-15 mm). Probabilidade de 70% para chuvas de 10 a 30 mm em trechos da área amarelada (25% para acumulados isolados de 30-40 mm). Em trechos das regiões alaranjadas, probabilidade de 70% para chuvas de 20-40 mm (**probabilidade de 30% para valores isolados de 40-60 mm**).

Quinta-feira (10) – Figura 2c: probabilidade de 60%\* para chuvas de 2-10 mm em pontos da área esverdeada. Em pontos das áreas amareladas, probabilidade de 60%\* para acumulados de 10 a 20 mm. A probabilidade de chuva (1-2 mm) é menor que 30%\* para as demais regiões do estado.

Sexta-feira (11) – Figura 2d: probabilidade de 60%\* para chuvas de 1-5 mm em pontos da área esverdeada. Em pontos das áreas amareladas, probabilidade de 60%\* para acumulados de 10 a 20 mm. A probabilidade de chuva (1-2 mm) é menor que 25%\* para as demais regiões do estado.

\* Os modelos apresentaram muita discordância entre si para estes intervalos de chuva.



Figura 2 – Previsão quantitativa (mm/dia) e probabilística (%) de chuva para 08(a), 09(b), 10(c) e 11/02/2022(d).

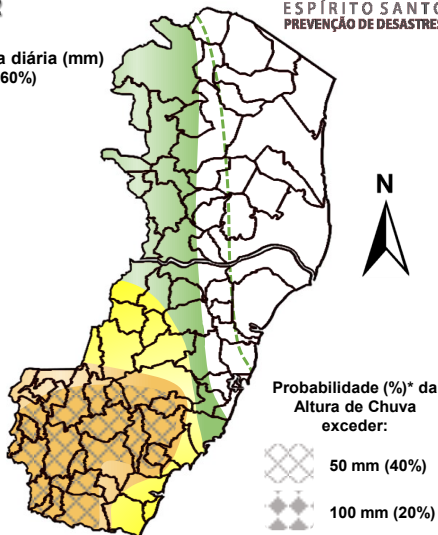
**Previsão Probabilística e Quantitativa de Chuva**

Válida para:  
**08/02/2022**



Altura de chuva diária (mm)  
(Probabilidade  $\geq 60\%$ )

- >70
- 50 a 70
- 30 a 50
- 10 a 30
- 2 a 10
- 0 a 2



\*Probabilidades inferiores a 30% para valores >50 ou >100 não são apresentadas no mapa.

Modelos meteorológicos utilizados: GFS, CMC, ICON, ECMWF, UKMO, ACCESS, CMA, ARPEGE, GDAPS, GEFS, GEPS, WRF, COSMO, entre outros.

(a)

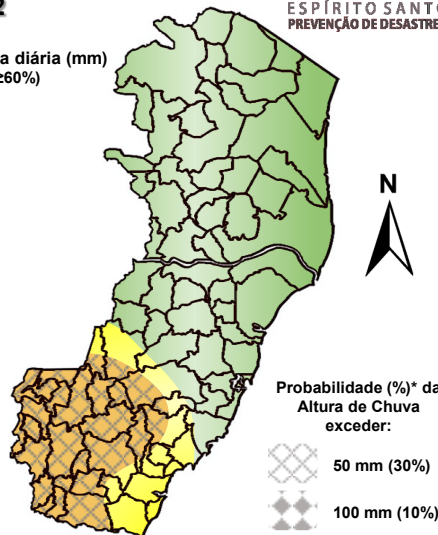
**Previsão Probabilística e Quantitativa de Chuva**

Válida para:  
**09/02/2022**



Altura de chuva diária (mm)  
(Probabilidade  $\geq 60\%$ )

- >70
- 50 a 70
- 30 a 50
- 10 a 30
- 2 a 10
- 0 a 2



\*Probabilidades inferiores a 30% para valores >50 ou >100 não são apresentadas no mapa.

Modelos meteorológicos utilizados: GFS, CMC, ICON, ECMWF, UKMO, ACCESS, CMA, ARPEGE, GDAPS, GEFS, GEPS, WRF, COSMO, entre outros.

(b)

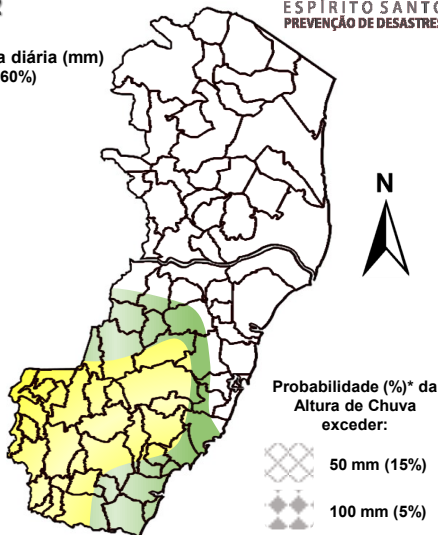
**Previsão Probabilística e Quantitativa de Chuva**

Válida para:  
**10/02/2022**



Altura de chuva diária (mm)  
(Probabilidade  $\geq 60\%$ )

- >70
- 50 a 70
- 30 a 50
- 10 a 30
- 2 a 10
- 0 a 2



\*Probabilidades inferiores a 30% para valores >50 ou >100 não são apresentadas no mapa.

Modelos meteorológicos utilizados: GFS, CMC, ICON, ECMWF, UKMO, ACCESS, CMA, ARPEGE, GDAPS, GEFS, GEPS, WRF, COSMO, entre outros.

(c)

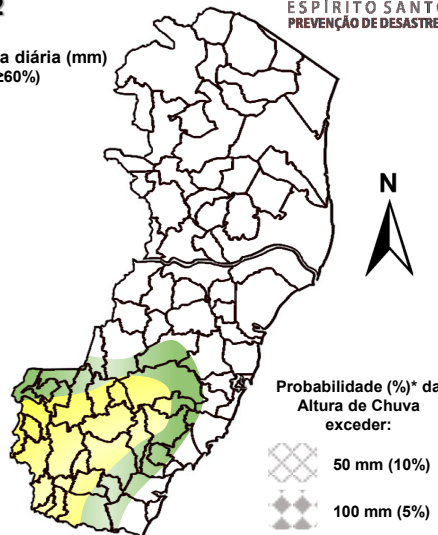
**Previsão Probabilística e Quantitativa de Chuva**

Válida para:  
**11/02/2022**



Altura de chuva diária (mm)  
(Probabilidade  $\geq 60\%$ )

- >70
- 50 a 70
- 30 a 50
- 10 a 30
- 2 a 10
- 0 a 2



\*Probabilidades inferiores a 30% para valores >50 ou >100 não são apresentadas no mapa.

Modelos meteorológicos utilizados: GFS, CMC, ICON, ECMWF, UKMO, ACCESS, CMA, ARPEGE, GDAPS, GEFS, GEPS, WRF, COSMO, entre outros.

(d)

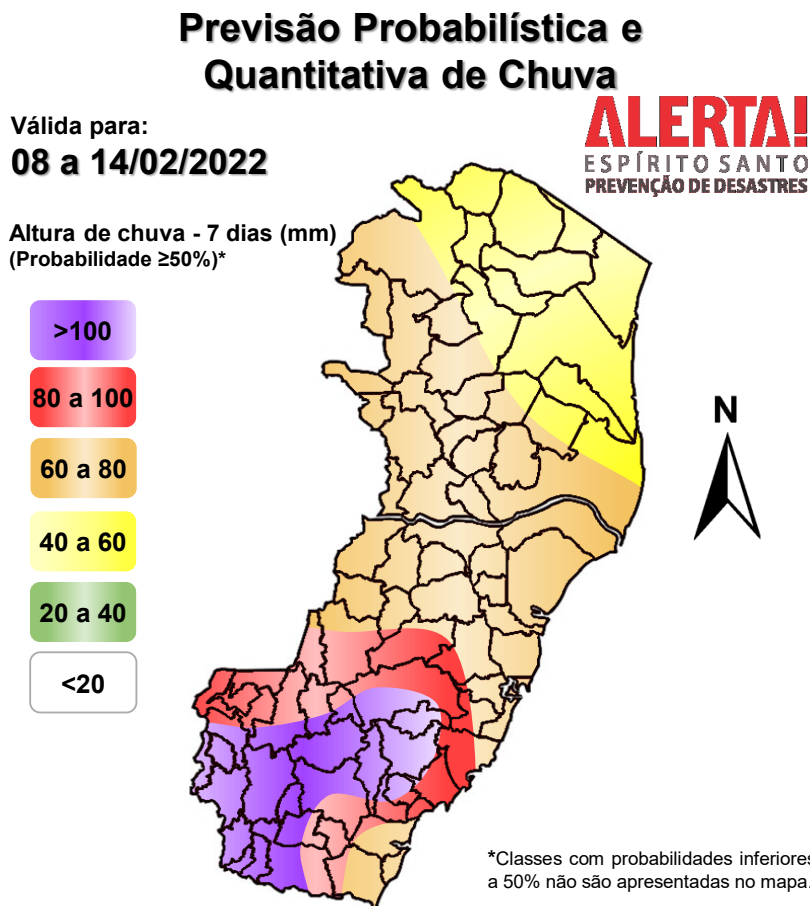
[>> Explicação dos mapas](#)



## Acumulado de chuva previsto para o período de 08 a 14/02/2022

A previsão quantitativa/probabilística de chuva para os próximos 7 dias sugere um acumulado médio de 40-60 mm na área amarelada, 60-80 mm na região alaranjada, em torno dos 80-100 mm nas regiões avermelhadas e de 100 a 150 mm em pontos das áreas roxas da Figura 3.

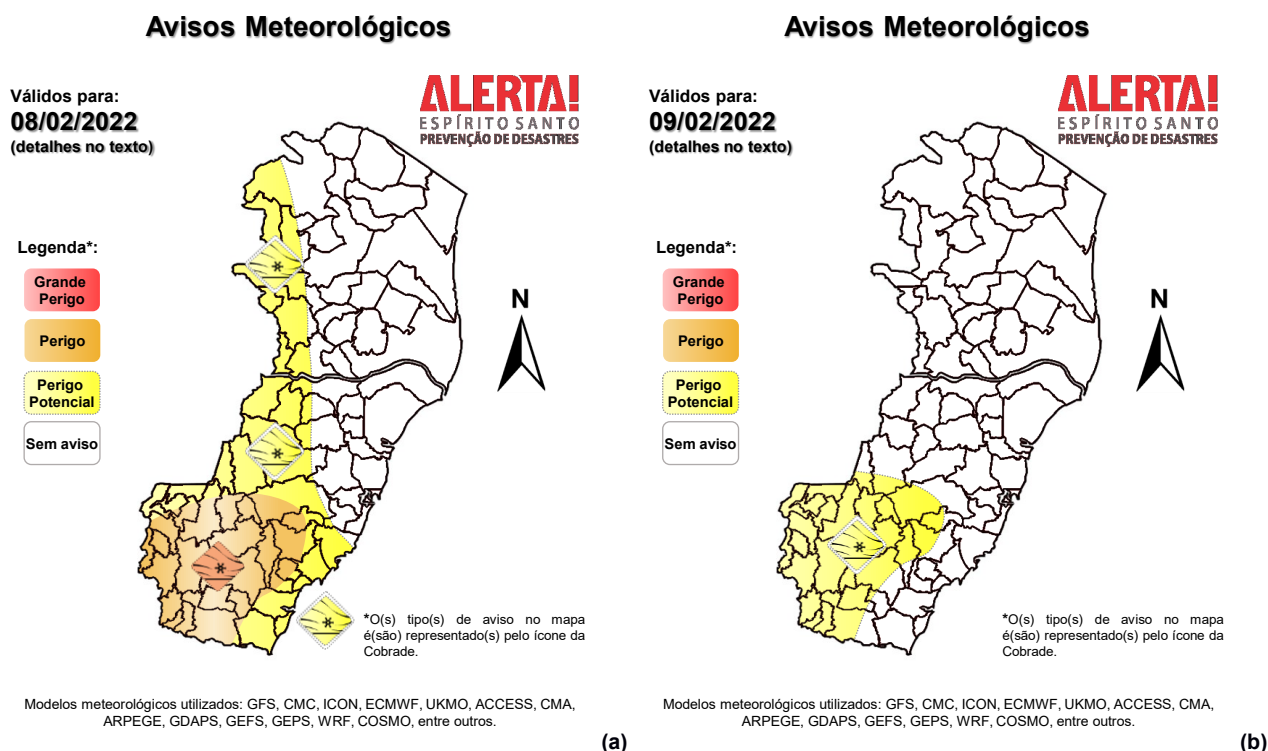
Figura 3 – Previsão quantitativa (mm) de chuva acumulada para o período de 08 a 14/02/2022.



Modelos meteorológicos utilizados: GFS, CMC, ICON, ECMWF, ACCESS, CMA, GDAPS, GEFS (ensemble), GEPS (Ensemble), WRF e COSMO.

[>> Entenda este mapa](#)

Figura 4 – Avisos meteorológicos vigentes, de acordo com a previsão do Sistema Alerta!.



Validade	Tipo	Nível	Região Afetada
08/02/2022 (tarde/noite)	Tempestade local/convectiva ligada à Zona de Convergência	Perigo	Parte das regiões Serrana e Sul (Fig. 4a – área alaranjada)
08/02/2022 (tarde/noite)	Tempestade local/convectiva ligada à Zona de Convergência	Perigo Potencial	Parte da divisa com MG e litoral sul (Fig. 4a – área amarelada)
09/02/2022 (tarde/noite)	Tempestade local/convectiva ligada à Zona de Convergência	Perigo Potencial	Parte das regiões Serrana e Sul (Fig. 4b – área amarelada)

#### Avisos e alertas de parceiros:

- Avisos meteorológicos: os avisos meteorológicos das instituições parceiras da Cepdec podem ser acessados nos sites do [Incaper](#) e [Inmet](#)
- Alertas geo-hidrológicos: [há alertas ativos](#)
- Monitoramento hidrológico: [Sace](#), [boletim semanal \(Grande Vitória\)](#) e [sala de situação](#)

#### 5. FONTES DE DADOS/INFORMAÇÕES

- |  |   |
|--|---|
| <ul style="list-style-type: none"> <li>• <a href="#">Defesa Civil Nacional</a></li> <li>• <a href="#">Inmet</a></li> <li>• <a href="#">CPTEC/Inpe</a></li> <li>• <a href="#">Cemaden</a></li> <li>• <a href="#">Incaper</a></li> <li>• <a href="#">CPRM</a></li> <li>• <a href="#">Nomads/NCEP/NOAA</a></li> </ul> | <ul style="list-style-type: none"> <li>• <a href="#">CPC/NCEP/NOAA</a></li> <li>• <a href="#">MSC</a></li> <li>• <a href="#">Godae</a></li> <li>• <a href="#">ECMWF</a></li> <li>• <a href="#">DW</a></li> <li>• <a href="#">JMA</a></li> </ul> |
|--|---|