



BOLETIM DE AVISOS METEOROLÓGICOS E ALERTAS

ESTADO DO ESPÍRITO SANTO

04 de fevereiro de 2022

Número: 20220204.0 – Atualizado às 12:27 (horário de Brasília)

A Coordenadoria Estadual de Proteção e Defesa Civil, órgão coordenador do Sistema Estadual de Monitoramento e Alerta de Desastres, conforme decreto 4488-R de 09 de agosto 2019, registra:

1. SITUAÇÃO

Sexta-feira com previsão de chuva moderada a forte em alguns trechos das regiões Serrana e Sul. Não há previsão de tempo severo para sábado e domingo.

2. TEMPO SEVERO PREVISTO



Simbologia: – Tipo: “Chuvas Intensas” – Cobrade: 1.3.2.1.4

[>> Acesse as definições](#)

3. RECOMENDAÇÕES

As recomendações para lidar com os fenômenos adversos e seus possíveis efeitos podem ser acessadas na página da [Cepdec](#).

4. ANÁLISE SINÓTICA, PREVISÃO DE TEMPO, AVISOS E ALERTAS

A quinta-feira (03) registrou chuvas de 15 a 30 mm, em média, sobre a maior parte do estado, com máximos isolados de 40 a 60 mm no norte da Região Serrana e de 50 a 80 mm no noroeste do Espírito Santo. O extremo-nordeste extremo-norte acumularam entre 1 e 5 mm.

Até o fechamento desta edição de sexta-feira (04), dados de satélite mostravam variação de nuvens sobre o estado (Figura 1). Dados do radar meteorológico de Santa Teresa indicavam pancadas de chuva em diversos trechos do estado. Até as 12h00 (horário de Brasília), os pluviômetros haviam acumulado de 2 a 10 mm, em média, em quase todas as regiões capixabas, com picos isolados de 15 a 30 mm em pontos da Região Noroeste (chuva da madrugada), litoral norte e vizinhanças de Marechal Floriano.

>> Encontre as definições de alguns termos técnicos, utilizados neste item, em [1](#), [2](#), [3](#) e [4](#)

Sexta-feira (04/02/2022)

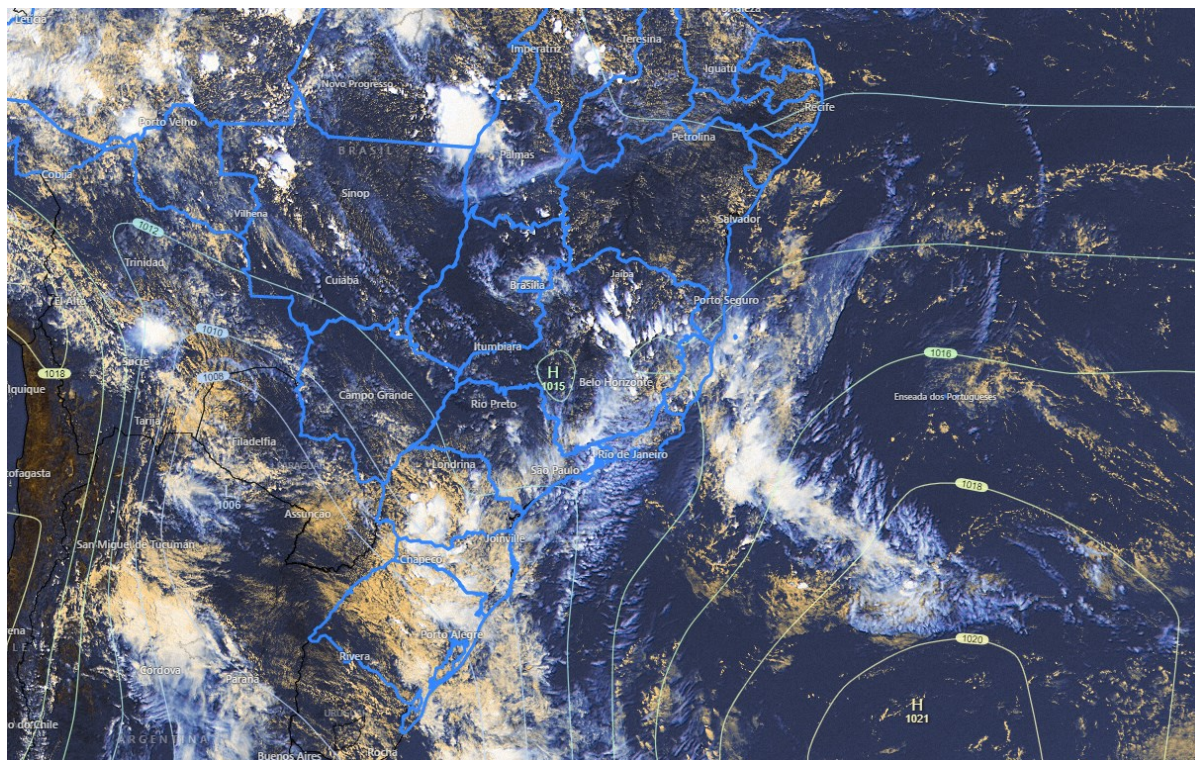
Sexta-feira (04) com mais aberturas de sol no estado e temperatura em rápida elevação, devido à descaracterização da Zona de Convergência do Atlântico Sul (ZCAS). Ainda assim, aglomerados convectivos se formam entre a Região Sul e a Região Serrana, provocando pancadas de chuva com algumas trovoadas, sobretudo a partir da tarde (Figura 2a). **Essa**



chuva pode ser moderada a pontualmente forte nestas regiões (Figura 4a). No extremo-norte, sol e chuva isolada. Nas demais regiões, aberturas de sol e chuva/pancada de chuva rápida.

Figura 1 – Imagem do satélite GOES-16 às 14:40 UTC (canal visível) e isóbaras às 15 UTC de 04/02/2022.

- L – Sistema de Baixa Pressão
- H – Sistema de Alta Pressão



Fontes: Windy; ECMWF; NOAA.

Sábado (05/02/2022)

Sábado (05) com mais aberturas de sol e calor na maioria das regiões, mas ainda com chuva/pancada de chuva rápida e possíveis trovoadas devido à formação de alguns aglomerados convectivos, mais provável da tarde para a noite (Figura 2b). A chuva deve ser mal distribuída no litoral sudeste do estado, que deve ter predomínio de sol.

Tendências para domingo e segunda-feira (06 e 07/02/2022)

O domingo (06) tem predomínio de sol e calor no estado, sendo que ainda pode chover de forma esparsa e passageira em pontos da metade norte (áreas verdes da Figura 2c). A probabilidade de chuva é muito pequena para as demais regiões, que devem registrar tempo aberto.

A segunda-feira (07) deve ter aumento da instabilidade em trechos da divisa com Minas Gerais e também no centro-oeste das regiões Sul e Serrana, que devem ter sol pela manhã e pancadas de chuva com algumas trovoadas, da tarde para a noite (Figura 4d). As demais regiões contam com sol entre poucas nuvens, sem expectativa de chuva.



A condição de tempo detalhada pode ser acessada na [página da CM/Incaper](#).

Previsão probabilística de chuva

Sexta-feira (04) – Figura 2a: probabilidade de 70% para chuvas de 1-5 mm em pontos da área esverdeada (30% para valores isolados de 5-10 mm). Probabilidade de 75% para chuvas de 10 a 20 mm em trechos da área amarelada (30% para acumulados isolados de 20-30 mm). Em trechos das regiões alaranjadas, probabilidade de 70% para chuvas de 20-40 mm **(probabilidade de 30% para valores isolados de 40-60 mm nas áreas hachuradas/alaranjadas)**.

Sábado (05) – Figura 2b: probabilidade de 60-70% para chuvas de 2-10 mm em pontos das áreas esverdeadas (55% para valores isolados de 1 a 5 mm no litoral sudeste). Em pontos das áreas amareladas, probabilidade de 75% para acumulados de 10 a 20 mm (40% para valores de 20-40 mm).

Domingo (06) – Figura 2c: probabilidade de 60% para chuvas de 1-5 mm em pontos da área esverdeada. A probabilidade de chuva (1-2 mm) é menor que 30% para as demais regiões do estado.

Segunda-feira (07) – Figura 2d: probabilidade de 60% para chuvas de 2-10 mm em pontos da área esverdeada. Em pontos das áreas amareladas, probabilidade de 60% para acumulados de 10 a 20 mm. A probabilidade de chuva (1-2 mm) é menor que 20% para as demais regiões do estado.



Figura 2 – Previsão quantitativa (mm/dia) e probabilística (%) de chuva para 04(a), 05(b), 06(c) e 07/02/2022(d).

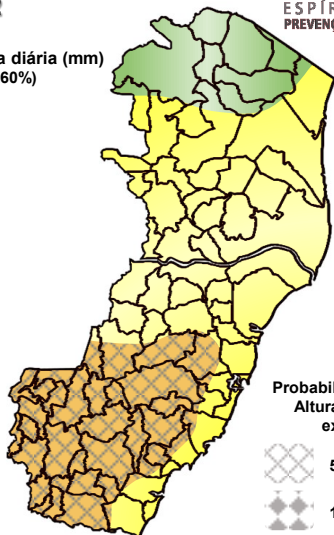
Previsão Probabilística e Quantitativa de Chuva

Válida para:
04/02/2022



Altura de chuva diária (mm)
(Probabilidade $\geq 60\%$)

- >70
- 50 a 70
- 30 a 50
- 10 a 30
- 2 a 10
- 0 a 2



Probabilidade (%)* da
Altura de Chuva
exceder:

- 50 mm (30%)
- 100 mm (5%)

*Probabilidades inferiores a 30% para valores >50 ou >100 não são apresentadas no mapa.

Modelos meteorológicos utilizados: GFS, CMC, ICON, ECMWF, UKMO, ACCESS, CMA, ARPEGE, GDAPS, GEFS, GEPS, WRF, COSMO, entre outros.

(a)

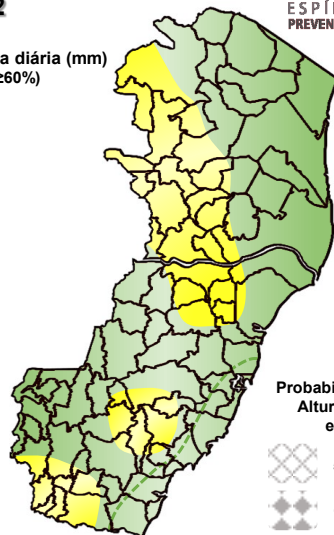
Previsão Probabilística e Quantitativa de Chuva

Válida para:
05/02/2022



Altura de chuva diária (mm)
(Probabilidade $\geq 60\%$)

- >70
- 50 a 70
- 30 a 50
- 10 a 30
- 2 a 10
- 0 a 2



Probabilidade (%)* da
Altura de Chuva
exceder:

- 50 mm (10%)
- 100 mm (<5%)

*Probabilidades inferiores a 30% para valores >50 ou >100 não são apresentadas no mapa.

Modelos meteorológicos utilizados: GFS, CMC, ICON, ECMWF, UKMO, ACCESS, CMA, ARPEGE, GDAPS, GEFS, GEPS, WRF, COSMO, entre outros.

(b)

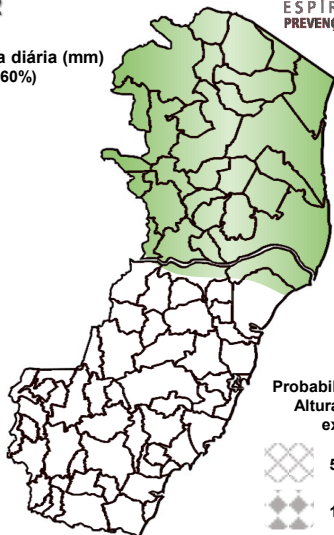
Previsão Probabilística e Quantitativa de Chuva

Válida para:
06/02/2022



Altura de chuva diária (mm)
(Probabilidade $\geq 60\%$)

- >70
- 50 a 70
- 30 a 50
- 10 a 30
- 2 a 10
- 0 a 2



Probabilidade (%)* da
Altura de Chuva
exceder:

- 50 mm (<5%)
- 100 mm (<<5%)

*Probabilidades inferiores a 30% para valores >50 ou >100 não são apresentadas no mapa.

Modelos meteorológicos utilizados: GFS, CMC, ICON, ECMWF, UKMO, ACCESS, CMA, ARPEGE, GDAPS, GEFS, GEPS, WRF, COSMO, entre outros.

(c)

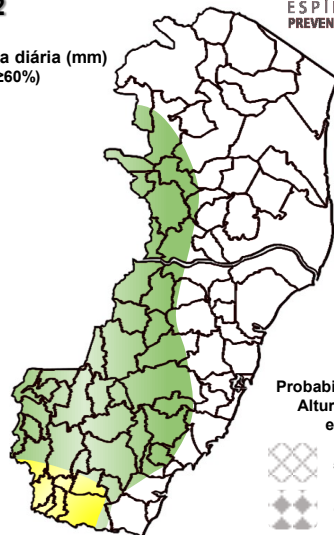
Previsão Probabilística e Quantitativa de Chuva

Válida para:
07/02/2022



Altura de chuva diária (mm)
(Probabilidade $\geq 60\%$)

- >70
- 50 a 70
- 30 a 50
- 10 a 30
- 2 a 10
- 0 a 2



Probabilidade (%)* da
Altura de Chuva
exceder:

- 50 mm (<<5%)
- 100 mm (<<5%)

*Probabilidades inferiores a 30% para valores >50 ou >100 não são apresentadas no mapa.

Modelos meteorológicos utilizados: GFS, CMC, ICON, ECMWF, UKMO, ACCESS, CMA, ARPEGE, GDAPS, GEFS, GEPS, WRF, COSMO, entre outros.

(d)

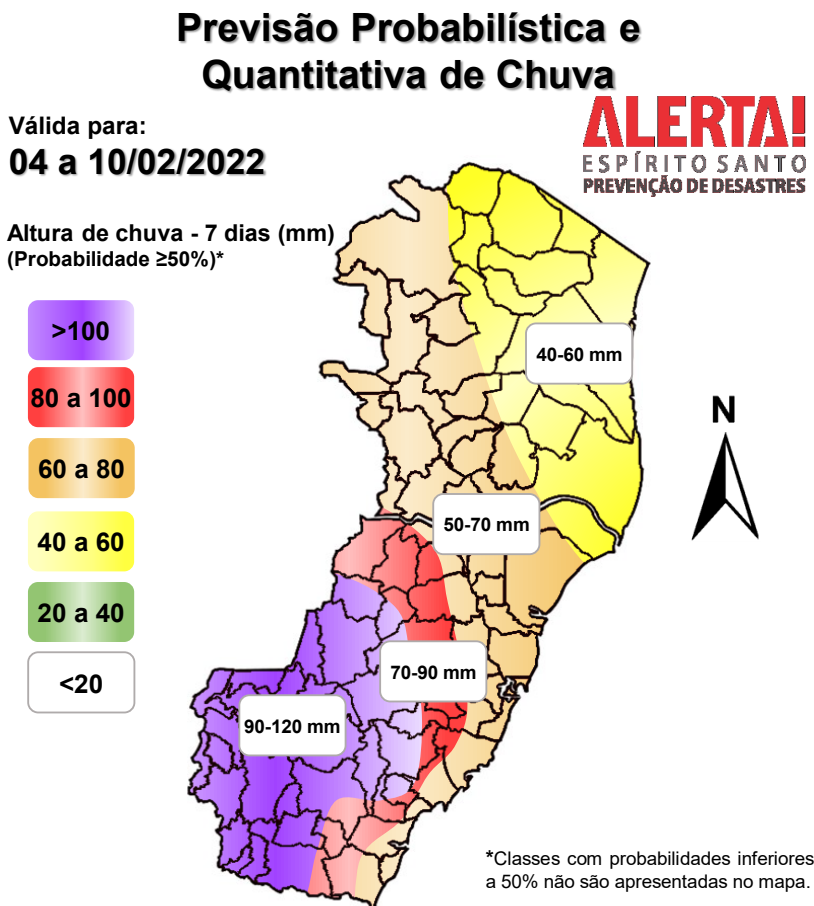
[>> Explicação dos mapas](#)



Acumulado de chuva previsto para o período de 04 a 10/02/2022

A previsão quantitativa/probabilística de chuva para os próximos 7 dias sugere um acumulado médio de 40-60 mm nas áreas amareladas, 60-80 mm na região alaranjada, em torno dos 70-100 mm nas regiões avermelhadas e de 90 a 120 mm nas áreas roxas da Figura 3.

Figura 3 – Previsão quantitativa (mm) de chuva acumulada para o período de 04 a 10/02/2022.



Modelos meteorológicos utilizados: GFS, CMC, ICON, ECMWF, ACCESS, CMA, GDAPS, GEFS (ensemble), GEPS (Ensemble), WRF e COSMO.

[>> Entenda este mapa](#)

Figura 4 – Avisos meteorológicos vigentes, de acordo com a previsão do Sistema Alerta!.

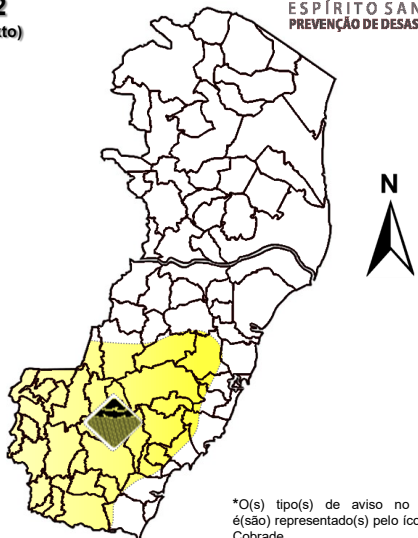
Avisos Meteorológicos

Válidos para:
04/02/2022
(detalhes no texto)

ALERTA!
ESPÍRITO SANTO
PREVENÇÃO DE DESASTRES

Legenda*:

- Grande Perigo
- Perigo
- Perigo Potencial
- Sem aviso



*O(s) tipo(s) de aviso no mapa é(ão) representado(s) pelo ícone da Cobra-de.

Modelos meteorológicos utilizados: GFS, CMC, ICON, ECMWF, UKMO, ACCESS, CMA, ARPEGE, GDAPS, GEFS, GEPS, WRF, COSMO, entre outros.

(a)

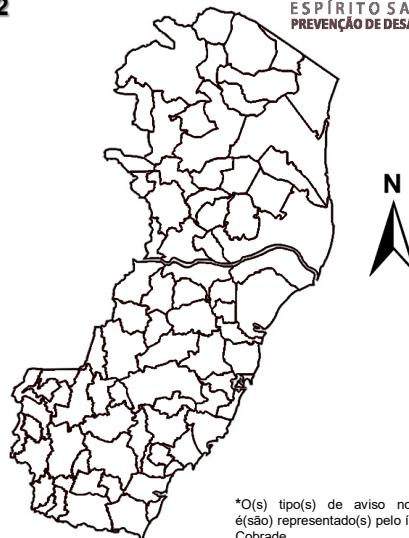
Avisos Meteorológicos

Válidos para:
05/02/2022
(sem avisos)

ALERTA!
ESPÍRITO SANTO
PREVENÇÃO DE DESASTRES

Legenda*:

- Grande Perigo
- Perigo
- Perigo Potencial
- Sem aviso



*O(s) tipo(s) de aviso no mapa é(ão) representado(s) pelo ícone da Cobra-de.

Modelos meteorológicos utilizados: GFS, CMC, ICON, ECMWF, UKMO, ACCESS, CMA, ARPEGE, GDAPS, GEFS, GEPS, WRF, COSMO, entre outros.

(b)

Validade	Tipo	Nível	Região Afetada
04/02/2022 (tarde/noite)	Chuvas intensas	Perigo Potencial	Maior parte das regiões Serrana e Sul (Fig. 4a – área amarelada)

Avisos e alertas de parceiros:

- Avisos meteorológicos: os avisos meteorológicos das instituições parceiras da Cepdec podem ser acessados nos sites do [Incaper](#) e [Inmet](#)
- Alertas geo-hidrológicos: [há alertas ativos](#)
- Monitoramento hidrológico: [Sace](#), [boletim semanal \(Grande Vitória\)](#) e [sala de situação](#)

5. FONTES DE DADOS/INFORMAÇÕES

- [Defesa Civil Nacional](#)
- [Inmet](#)
- [CPTEC/Inpe](#)
- [Cemaden](#)
- [Incaper](#)
- [CPRM](#)
- [Nomads/NCEP/NOAA](#)
- [CPC/NCEP/NOAA](#)
- [MSC](#)
- [Godae](#)
- [ECMWF](#)
- [DW](#)
- [JMA](#)