



BOLETIM DE AVISOS METEOROLÓGICOS E ALERTAS

ESTADO DO ESPÍRITO SANTO

24 de janeiro de 2022

Número: 20220124.0 – Atualizado às 13:10 (horário de Brasília)

A Coordenadoria Estadual de Proteção e Defesa Civil, órgão coordenador do Sistema Estadual de Monitoramento e Alerta de Desastres, conforme decreto 4488-R de 09 de agosto 2019, registra:

1. SITUAÇÃO

São esperadas pancadas de chuva em grande parte do estado durante os próximos dois dias, com destaque para a metade norte capixaba.

2. TEMPO SEVERO PREVISTO



(detalhes no item 4)

[>> Acesse as definições](#)

3. RECOMENDAÇÕES

As recomendações para lidar com os fenômenos adversos e seus possíveis efeitos podem ser acessadas na página da [Cepdec](#).

4. ANÁLISE SINÓTICA, PREVISÃO DE TEMPO, AVISOS E ALERTAS

O domingo (23) registrou pouca chuva no estado, com acumulados de 1 a 5 mm em trechos do extremo-norte e centro-norte capixaba.

Até o fechamento desta edição de segunda-feira (24), dados de satélite mostravam poucas nuvens sobre o estado (Figura 1). Dados do radar meteorológico de Santa Teresa estimavam chuva irrisória em pontos da microrregião de Aracruz às proximidades de Governador Lindenberg. Os pluviômetros do estado haviam acumulado entre 1 e 3 mm em pontos isolados da área central da metade norte do Espírito Santo, até as 12h30h (horário de Brasília), devido à chuva passageira da madrugada.

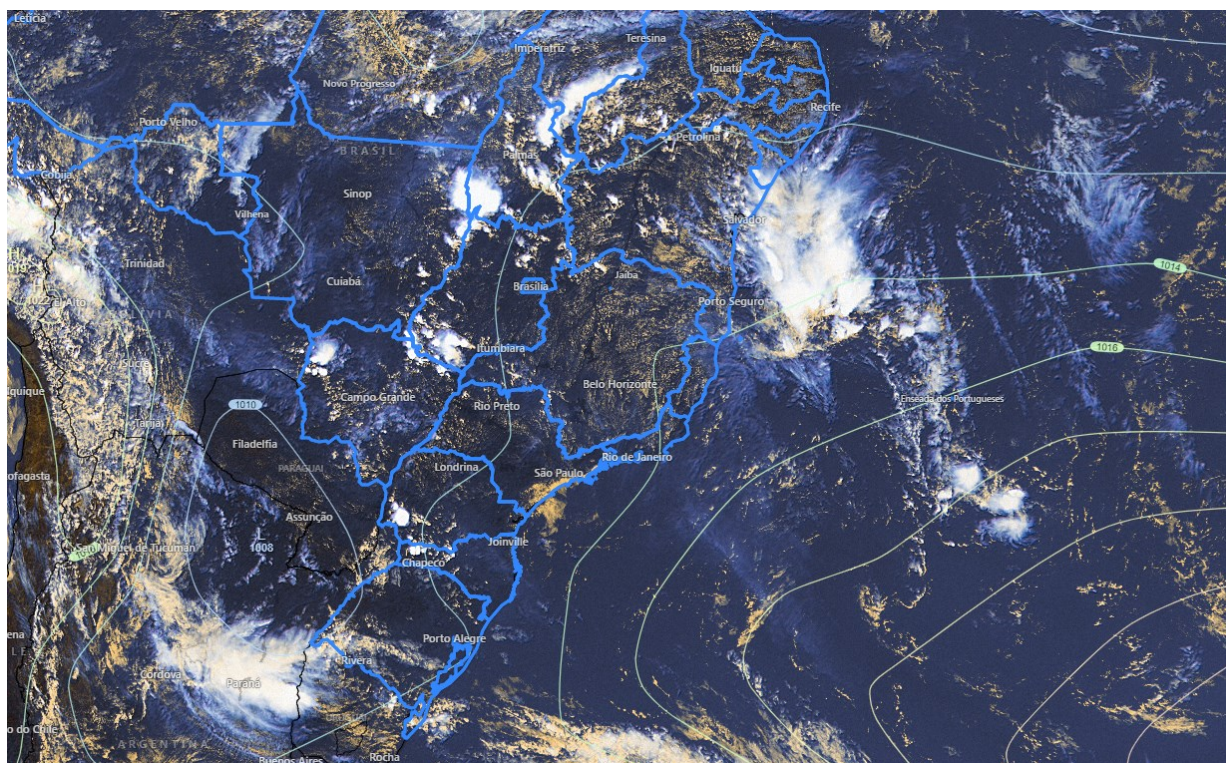
>> Encontre as definições de alguns termos técnicos, utilizados neste item, em [1](#), [2](#), [3](#) e [4](#)

Segunda-feira (24/01/2022)

Durante esta segunda-feira (24), o tempo fica firme sobre a maior parte do estado (Figura 2a – áreas brancas). Chove de forma passageira em trechos do centro-noroeste capixaba e em pontos de parte da Região Serrana (áreas esverdeadas da Figura 2a), mas o sol predomina.

Figura 1 – Imagem do satélite GOES-16 às 15:20UTC (canal visível) e isóbaras às 16 UTC de 24/01/2022.

- L – Sistema de Baixa Pressão
- H – Sistema de Alta Pressão



Fontes: Windy; ECMWF; NOAA.

Terça-feira (25/01/2022)

Um Vórtice Ciclônico de Altos Níveis (VCAN) interage com distúrbios nos ventos alísios, durante a terça-feira (25). A nebulosidade aumenta no decorrer do dia e ocorrem pancadas de chuva em quase todas as áreas do estado, **com destaque para o centro-nordeste capixaba, que pode ter chuva forte em alguns trechos** (Figura 2b e 4b). Essa chuva deve vir com trovoadas em alguns pontos. No extremo-sul do estado a chuva deve ser mais esparsa e menos expressiva. A temperatura diurna diminui em quase todas as regiões, em relação aos dias anteriores.

Tendências para quarta e quinta-feira (26 e 27/01/2022)

Na quarta-feira (26), o VCAN continua interagindo com distúrbios nos ventos alísios, mantendo as condições para pancadas de chuva em quase todo o estado, com destaque para o **centro-norte capixaba, onde ainda não se descarta alguma chuva intensa localizada** (Figura 2c e 4b). Na maior parte da Região Sul, a chuva deve ser pouco expressiva e mal distribuída. A temperatura diurna segue mais baixa que o normal para o mês, no centro-norte do estado, mas a sensação ainda é de tempo abafado.

Quinta-feira (27) com entrada de uma massa de ar seco e quente no Espírito Santo. A temperatura volta aos padrões típicos de janeiro e só há alguma probabilidade de chuva, da



madrugada para a manhã, em pontos do setor nordeste do estado, sendo que o predomínio é de sol (Figura 2d). Pouca formação de nuvens nas demais regiões, sem expectativa de chuva.

A condição de tempo detalhada pode ser acessada na [página da CM/Incaper](#).

Previsão probabilística de chuva

Segunda-feira (24) – Figura 2a: probabilidade de 60-70% para chuvas de 1-5 mm em pontos das áreas esverdeadas (40-50% para valores pontuais de 5-10 mm) – há divergência espacial entre os modelos de previsão numérica de tempo. Não há probabilidade mínima para chuva nas demais regiões (20-30% de probabilidade).

Terça-feira (25) – Figura 2b: probabilidade de 70% para acumulados de 10 a 30 mm nas áreas amareladas (25-35% para valores de 30-40 mm). Probabilidade de 75% para acumulados de 30 a 50 mm nas áreas alaranjadas (**45% para valores pontuais de 50-70 mm**). Probabilidade de até 65% para acumulados de 1-5 mm nas demais áreas.

Quarta-feira (26) – Figura 2c: probabilidade de 70% para acumulados de 10 a 20 mm nas áreas amareladas (25 para valores de 20-30 mm). Probabilidade de 60% para acumulados de 20 a 40 mm nas áreas alaranjadas (20% para valores pontuais de 40-60 mm) – disparidade de intensidade entre os modelos numéricos. Probabilidade de até 60% para acumulados de 1-5 mm nas demais áreas (discordância entre os modelos numéricos).

Quinta-feira (27) – Figura 2d: probabilidade de até 70% para chuvas de 1-5 mm em pontos da área esverdeada. Não há probabilidade mínima para chuva nas demais regiões (20-30% de probabilidade).



Figura 2 – Previsão quantitativa (mm/dia) e probabilística (%) de chuva para 24(a), 25(b), 26(c) e 27/01/2022(d).

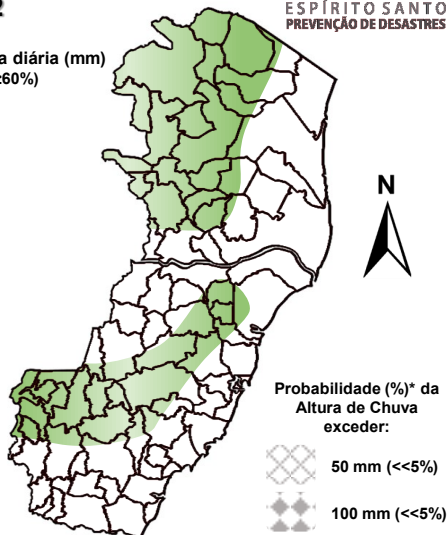
Previsão Probabilística e Quantitativa de Chuva

Válida para:
24/01/2022



Altura de chuva diária (mm)
(Probabilidade $\geq 60\%$)

- >70
- 50 a 70
- 30 a 50
- 10 a 30
- 2 a 10
- 0 a 2



*Probabilidades inferiores a 30% para valores >50 ou >100 não são apresentadas no mapa.

Modelos meteorológicos utilizados: GFS, CMC, ICON, ECMWF, UKMO, ACCESS, CMA, ARPEGE, GDAPS, GEFS, GEPS, WRF, COSMO, entre outros.

(a)

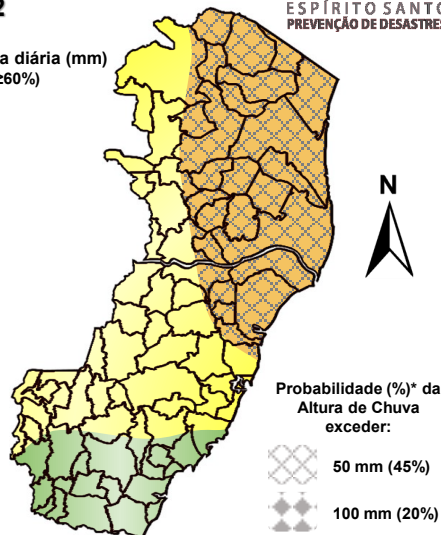
Previsão Probabilística e Quantitativa de Chuva

Válida para:
25/01/2022



Altura de chuva diária (mm)
(Probabilidade $\geq 60\%$)

- >70
- 50 a 70
- 30 a 50
- 10 a 30
- 2 a 10
- 0 a 2



*Probabilidades inferiores a 30% para valores >50 ou >100 não são apresentadas no mapa.

Modelos meteorológicos utilizados: GFS, CMC, ICON, ECMWF, UKMO, ACCESS, CMA, ARPEGE, GDAPS, GEFS, GEPS, WRF, COSMO, entre outros.

(b)

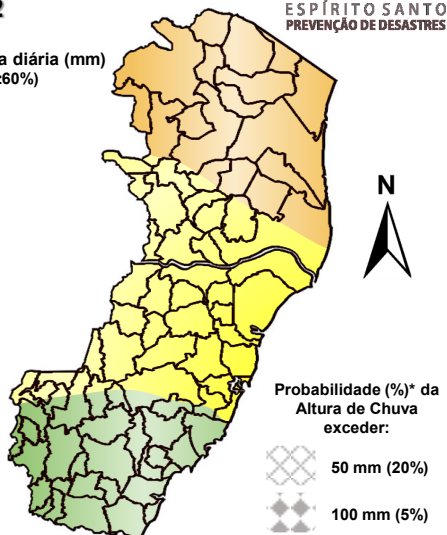
Previsão Probabilística e Quantitativa de Chuva

Válida para:
26/01/2022



Altura de chuva diária (mm)
(Probabilidade $\geq 60\%$)

- >70
- 50 a 70
- 30 a 50
- 10 a 30
- 2 a 10
- 0 a 2



*Probabilidades inferiores a 30% para valores >50 ou >100 não são apresentadas no mapa.

Modelos meteorológicos utilizados: GFS, CMC, ICON, ECMWF, UKMO, ACCESS, CMA, ARPEGE, GDAPS, GEFS, GEPS, WRF, COSMO, entre outros.

(c)

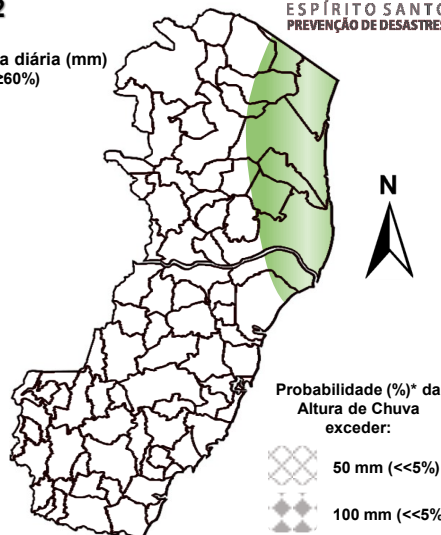
Previsão Probabilística e Quantitativa de Chuva

Válida para:
27/01/2022



Altura de chuva diária (mm)
(Probabilidade $\geq 60\%$)

- >70
- 50 a 70
- 30 a 50
- 10 a 30
- 2 a 10
- 0 a 2



*Probabilidades inferiores a 30% para valores >50 ou >100 não são apresentadas no mapa.

Modelos meteorológicos utilizados: GFS, CMC, ICON, ECMWF, UKMO, ACCESS, CMA, ARPEGE, GDAPS, GEFS, GEPS, WRF, COSMO, entre outros.

(d)

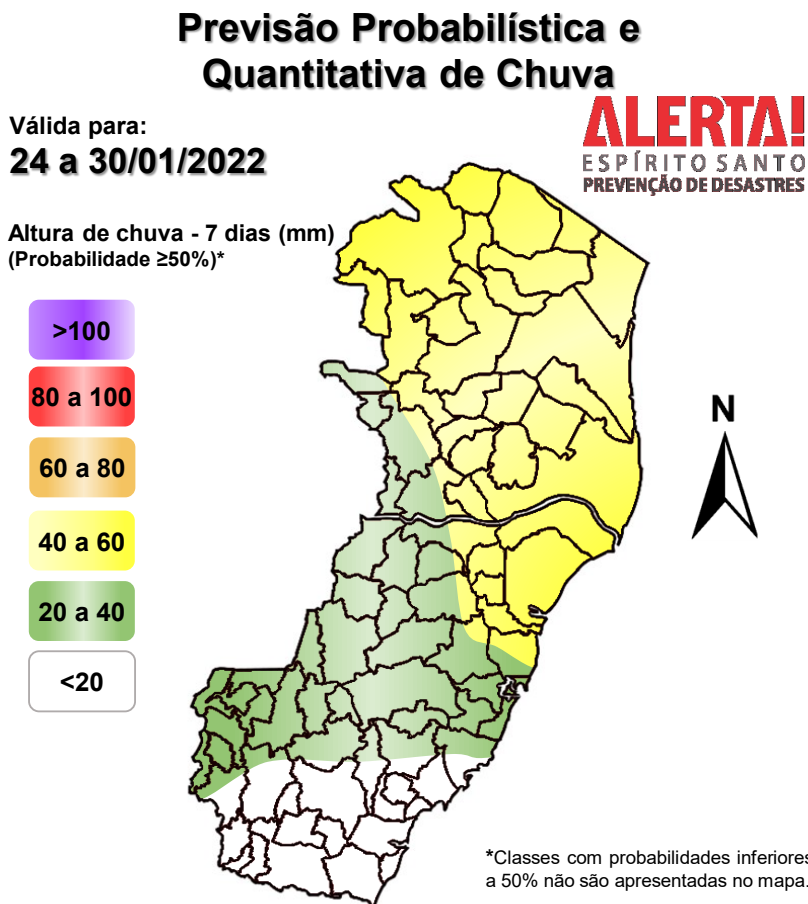
[>> Explicação dos mapas](#)



Acumulado de chuva previsto para o período de 24 a 30/01/2022

A previsão quantitativa/probabilística de chuva para os próximos 7 dias sugere um acumulado médio 20 a 40 mm nas áreas esverdeadas e de 40 a 60 mm nas áreas amareladas do mapa (Figura 3).

Figura 3 – Previsão quantitativa (mm) de chuva acumulada para o período de 24 a 30/01/2022.



Modelos meteorológicos utilizados: GFS, CMC, ICON, ECMWF, ACCESS, CMA, GDAPS, GEFS (ensemble), GEPS (Ensemble), WRF e COSMO.

[>> Entenda este mapa](#)



Figura 4 – Avisos meteorológicos vigentes, de acordo com a previsão do Sistema Alerta!.

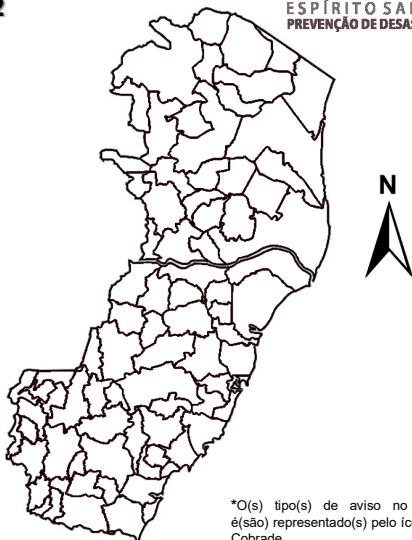
Avisos Meteorológicos

Válidos para:
24/01/2022
(sem avisos)

ALERTA!
ESPÍRITO SANTO
PREVENÇÃO DE DESASTRES

Legenda*:

- Grande Perigo
- Perigo
- Perigo Potencial
- Sem aviso



*O(s) tipo(s) de aviso no mapa é(são) representado(s) pelo ícone da Cobrade.

Modelos meteorológicos utilizados: GFS, CMC, ICON, ECMWF, UKMO, ACCESS, CMA, ARPEGE, GDAPS, GEFS, GEPS, WRF, COSMO, entre outros.

(a)

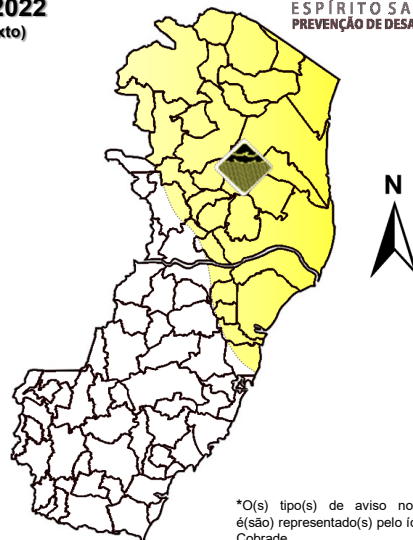
Avisos Meteorológicos

Válidos para:
25-26/01/2022
(detalhes no texto)

ALERTA!
ESPÍRITO SANTO
PREVENÇÃO DE DESASTRES

Legenda*:

- Grande Perigo
- Perigo
- Perigo Potencial
- Sem aviso



*O(s) tipo(s) de aviso no mapa é(são) representado(s) pelo ícone da Cobrade.

Modelos meteorológicos utilizados: GFS, CMC, ICON, ECMWF, UKMO, ACCESS, CMA, ARPEGE, GDAPS, GEFS, GEPS, WRF, COSMO, entre outros.

(b)

Validade	Tipo	Nível	Região Afetada
25 e 26/01/2022	Chuvas intensas	Perigo Potencial	Setor centro-nordeste do estado (Figura 4b)

Avisos e alertas de parceiros:

- Avisos meteorológicos: os avisos meteorológicos das instituições parceiras da Cepdec podem ser acessados nos sites do [Incaper](#) e [Inmet](#)
- Alertas geo-hidrológicos: [não há alertas ativos](#)
- Monitoramento hidrológico: [Sace](#), [boletim semanal \(Grande Vitória\)](#) e [sala de situação](#)

5. FONTES DE DADOS/INFORMAÇÕES

- [Defesa Civil Nacional](#)
- [Inmet](#)
- [CPTEC/Inpe](#)
- [Cemaden](#)
- [Incaper](#)
- [CPRM](#)
- [Nomads/NCEP/NOAA](#)
- [CPC/NCEP/NOAA](#)
- [MSC](#)
- [Godae](#)
- [ECMWF](#)
- [DW](#)
- [JMA](#)