



BOLETIM DE AVISOS METEOROLÓGICOS E ALERTAS

ESTADO DO ESPÍRITO SANTO

20 de janeiro de 2022

Número: 20220120.0 – Atualizado às 13:57 (horário de Brasília)

A Coordenadoria Estadual de Proteção e Defesa Civil, órgão coordenador do Sistema Estadual de Monitoramento e Alerta de Desastres, conforme decreto 4488-R de 09 de agosto 2019, registra:

1. SITUAÇÃO

Chuva passageira em alguns trechos do estado, nos próximos dias. Ainda assim, o predomínio é de sol, com temperaturas típicas desta época do ano.

2. TEMPO SEVERO PREVISTO

Não há previsão de tempo severo.

>> [Acesse as definições](#)

3. RECOMENDAÇÕES

As recomendações para lidar com os fenômenos adversos e seus possíveis efeitos podem ser acessadas na página da [Cepdec](#).

4. ANÁLISE SINÓTICA, PREVISÃO DE TEMPO, AVISOS E ALERTAS

A quarta-feira (19) registrou pancadas de chuva em trechos da metade norte e da Serrana do estado, com acumulados de 10 a 20 mm em trechos da metade norte do estado e pontos do sul da Serrana e Caparaó (pico de 45 mm em Lúna).

Até o fechamento desta edição de quinta-feira (20), dados de satélite mostravam nuvens baixas em diversos trechos do estado (Figura 1). Dados do radar meteorológico de Santa Teresa não estimavam chuva. O acumulado diário, até as 12h (horário de Brasília), era de 1-3 mm em pontos isolados da metade norte do estado, onde choveu de forma esparsa da madrugada para o início da manhã.

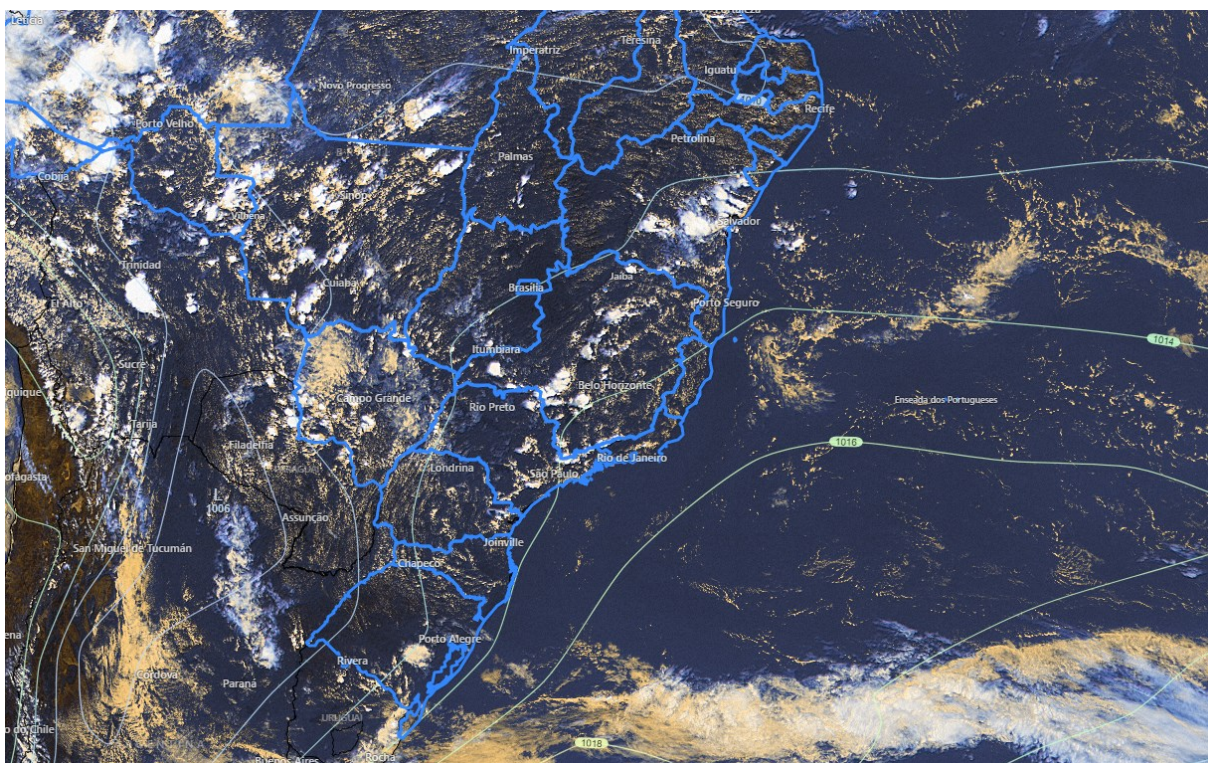
>> **Encontre as definições de alguns termos técnicos, utilizados neste item, em [1](#), [2](#), [3](#) e [4](#)**

Quinta-feira (20/01/2022)

As chuvas tendem a cair de forma mais esparsa no estado, durante esta quinta-feira (20), ainda não se descartando pancadas de chuva com trovoadas à tarde em pontos do sul/oeste da Região Serrana/Caparaó. Não há expectativa de chuva para o setor sudeste, litoral norte e setor noroeste do estado, mas ainda há previsão de chuva isolada e passageira em pontos da área situada entre as curvas tracejadas da Figura 2a). O predomínio é de sol, sendo que as temperaturas continuam dentro da média para o mês.

Figura 1 – Imagem do satélite GOES-16 às 17:20UTC (canal visível) e isóbaras às 17 UTC de 20/01/2022.

- L – Sistema de Baixa Pressão
- H – Sistema de Alta Pressão



Fontes: Windy; ECMWF; NOAA.

Sexta-feira (21/01/2022)

Durante a sexta-feira (21), o tempo fica firme entre o sul da Região Noroeste e a maior parte da Região Sul (Figura 2b – áreas brancas). Chove de forma passageira em trechos das demais áreas da metade norte, podendo vir na forma de pancada, e em pontos da Grande Vitória (mais provável na madrugada e/ou noite), mas ocorrem boas aberturas de sol, sendo que as temperaturas continuam dentro da média para o mês. No extremo-sudoeste do estado, predomínio de sol e pancadas de chuva esparsas, da tarde para a noite.

Tendências para sábado e domingo (22 e 23/01/2022)

Sábado (22) de tempo firme na maior parte da Região Sul e no setor oeste da Região Serrana. (Figura 2c – áreas brancas). Chove de forma passageira, podendo cair na forma de pancada rápida, em trechos das demais regiões, mas o sol aparece. Na Grande Vitória, a chuva é mais provável da madrugada para a manhã e durante a noite. As temperaturas continuam dentro da média para o mês em todo o estado.

O domingo (23) deve ter predomínio de sol em todas as regiões, mas ainda com expectativa de chuva passageira em trechos do extremo-norte capixaba e em pontos das vizinhanças do norte do Caparaó (Figura 2d – áreas esverdeadas). Temperaturas em elevação, em relação ao dia anterior.



A condição de tempo detalhada pode ser acessada na [página da CM/Incaper](#).

Previsão probabilística de chuva

Quinta-feira (20) – Figura 2a: probabilidade de 60% para acumulados de 10 a 30 mm na área amarelada. Probabilidade de 60% para acumulados de 2 a 10 mm na área esverdeada. Probabilidade de 50-60% para valores de 1-2 mm em pontos isolados das áreas situadas entre as curvas tracejadas. Não há probabilidade mínima para chuva nas demais regiões (20% de probabilidade para 1 mm).

Sexta-feira (21) – Figura 2b: probabilidade de 70% para acumulados de 5 a 15 mm nas áreas amareladas (35-45% para valores de 15-25 mm). Probabilidade de 60-70% para acumulados de 1 a 5 mm nas áreas esverdeadas. Não há probabilidade mínima para chuva para as demais regiões (15-25% para valores de 1-2 mm).

Sábado (22) – Figura 2c: probabilidade de 70% para acumulados de 10 a 20 mm em trechos das áreas amareladas (35% para valores isolados de 20-30 mm). Probabilidade de 60% para acumulados de 2 a 10 mm nas áreas esverdeadas. Não há probabilidade mínima para chuva para as demais regiões (10-20% para valores de 1-2 mm).

Domingo (23) – Figura 2d: probabilidade de 60-70% para acumulados de 1 a 5 em trechos das áreas esverdeadas. Não há probabilidade mínima para chuva para as demais regiões (25% para valores de 1-2 mm).



Figura 2 – Previsão quantitativa (mm/dia) e probabilística (%) de chuva para 20(a), 21(b), 22(c) e 23/01/2022(d).

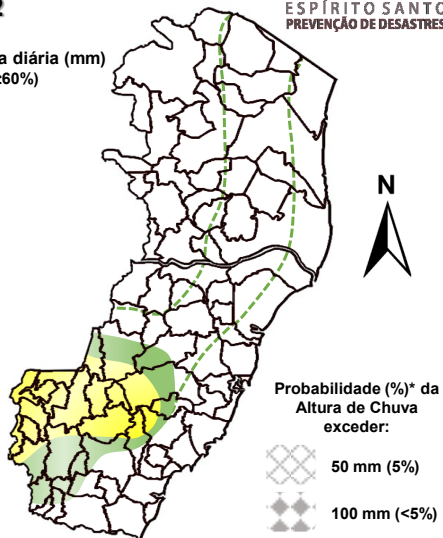
Previsão Probabilística e Quantitativa de Chuva

Válida para:
20/01/2022



Altura de chuva diária (mm)
(Probabilidade $\geq 60\%$)

- >70
- 50 a 70
- 30 a 50
- 10 a 30
- 2 a 10
- 0 a 2



*Probabilidades inferiores a 30% para valores >50 ou >100 não são apresentadas no mapa.

Modelos meteorológicos utilizados: GFS, CMC, ICON, ECMWF, UKMO, ACCESS, CMA, ARPEGE, GDAPS, GEFS, GEPS, WRF, COSMO, entre outros.

(a)

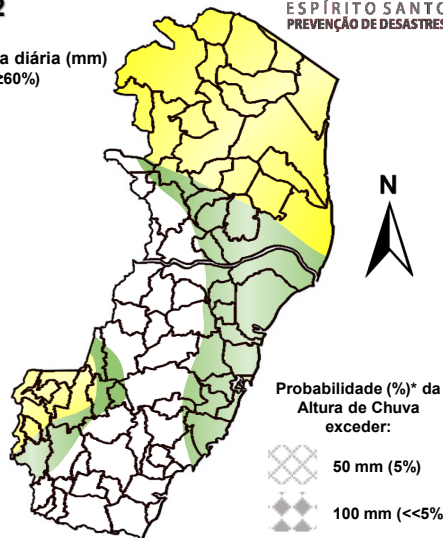
Previsão Probabilística e Quantitativa de Chuva

Válida para:
21/01/2022



Altura de chuva diária (mm)
(Probabilidade $\geq 60\%$)

- >70
- 50 a 70
- 30 a 50
- 10 a 30
- 2 a 10
- 0 a 2



*Probabilidades inferiores a 30% para valores >50 ou >100 não são apresentadas no mapa.

Modelos meteorológicos utilizados: GFS, CMC, ICON, ECMWF, UKMO, ACCESS, CMA, ARPEGE, GDAPS, GEFS, GEPS, WRF, COSMO, entre outros.

(b)

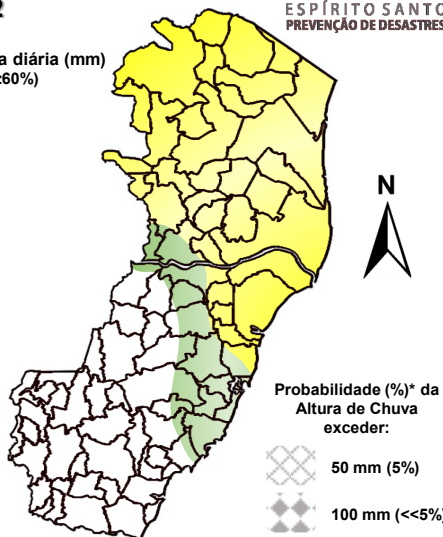
Previsão Probabilística e Quantitativa de Chuva

Válida para:
22/01/2022



Altura de chuva diária (mm)
(Probabilidade $\geq 60\%$)

- >70
- 50 a 70
- 30 a 50
- 10 a 30
- 2 a 10
- 0 a 2



*Probabilidades inferiores a 30% para valores >50 ou >100 não são apresentadas no mapa.

Modelos meteorológicos utilizados: GFS, CMC, ICON, ECMWF, UKMO, ACCESS, CMA, ARPEGE, GDAPS, GEFS, GEPS, WRF, COSMO, entre outros.

(c)

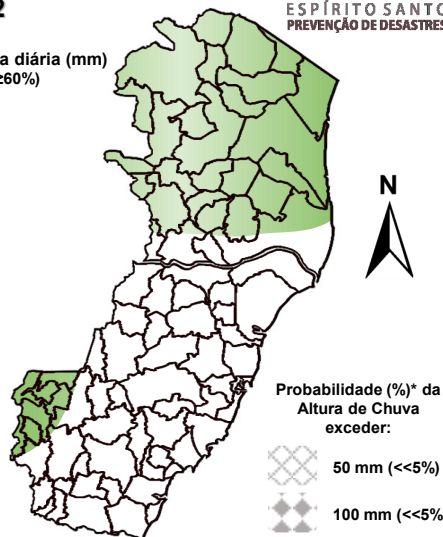
Previsão Probabilística e Quantitativa de Chuva

Válida para:
23/01/2022



Altura de chuva diária (mm)
(Probabilidade $\geq 60\%$)

- >70
- 50 a 70
- 30 a 50
- 10 a 30
- 2 a 10
- 0 a 2



*Probabilidades inferiores a 30% para valores >50 ou >100 não são apresentadas no mapa.

Modelos meteorológicos utilizados: GFS, CMC, ICON, ECMWF, UKMO, ACCESS, CMA, ARPEGE, GDAPS, GEFS, GEPS, WRF, COSMO, entre outros.

(d)

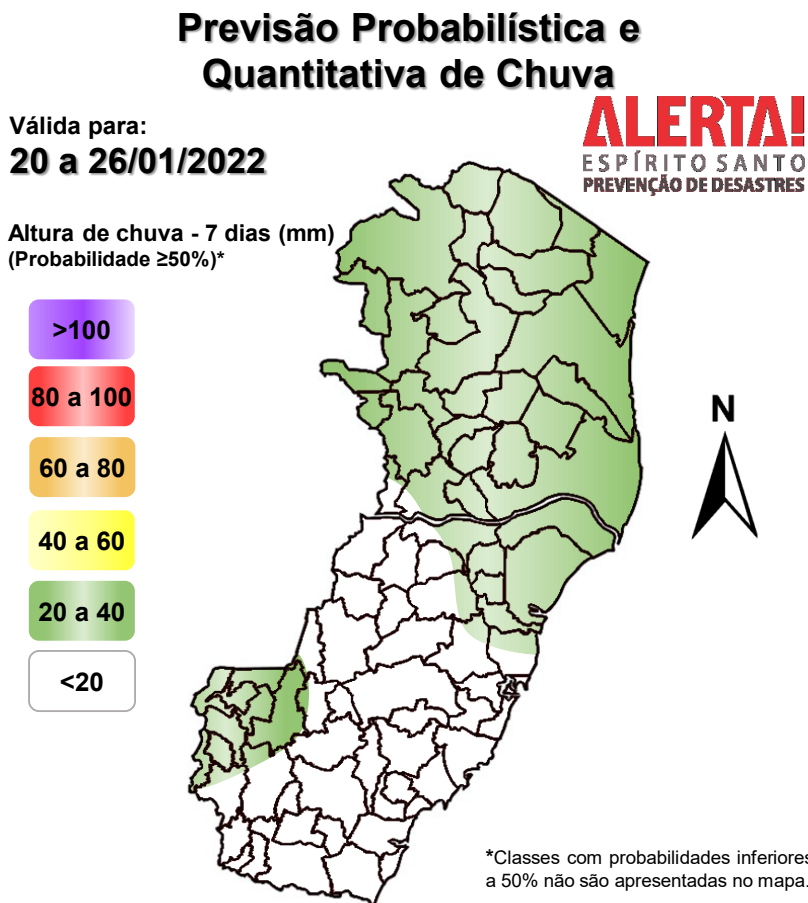
>> [Explicação dos mapas](#)



Acumulado de chuva previsto para o período de 20 a 26/01/2022

A previsão quantitativa/probabilística de chuva para os próximos 7 dias sugere um acumulado médio 20 a 40 mm nas áreas esverdeadas do mapa (Figura 3).

Figura 3 – Previsão quantitativa (mm) de chuva acumulada para o período de 20 a 26/01/2022.



Modelos meteorológicos utilizados: GFS, CMC, ICON, ECMWF, ACCESS, CMA, GDAPS, GEFS (ensemble), GEPS (Ensemble), WRF e COSMO.

[>> Entenda este mapa](#)



Figura 4 – Avisos meteorológicos vigentes, de acordo com a previsão do Sistema Alerta!.

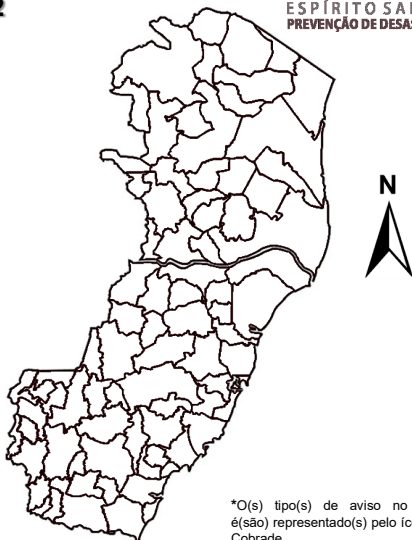
Avisos Meteorológicos

Válidos para:
20/01/2022
(sem avisos)

ALERTA!
ESPÍRITO SANTO
PREVENÇÃO DE DESASTRES

Legenda*:

- Grande Perigo
- Perigo
- Perigo Potencial
- Sem aviso



*O(s) tipo(s) de aviso no mapa é(são) representado(s) pelo ícone da Cobrade.

Modelos meteorológicos utilizados: GFS, CMC, ICON, ECMWF, UKMO, ACCESS, CMA, ARPEGE, GDAPS, GEFS, GEPS, WRF, COSMO, entre outros.

(a)

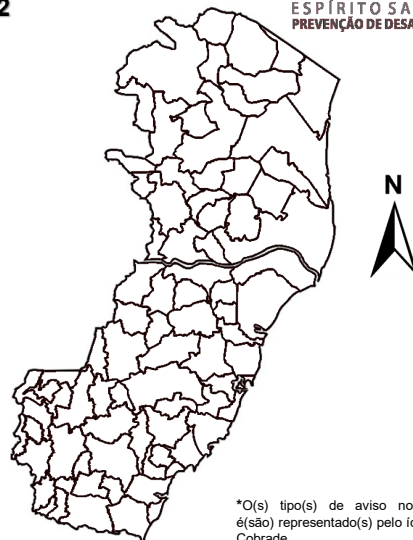
Avisos Meteorológicos

Válidos para:
21/01/2022
(sem avisos)

ALERTA!
ESPÍRITO SANTO
PREVENÇÃO DE DESASTRES

Legenda*:

- Grande Perigo
- Perigo
- Perigo Potencial
- Sem aviso



*O(s) tipo(s) de aviso no mapa é(são) representado(s) pelo ícone da Cobrade.

Modelos meteorológicos utilizados: GFS, CMC, ICON, ECMWF, UKMO, ACCESS, CMA, ARPEGE, GDAPS, GEFS, GEPS, WRF, COSMO, entre outros.

(b)

Validade	Tipo	Nível	Região Afetada
-	-	-	-

Avisos e alertas de parceiros:

- Avisos meteorológicos: os avisos meteorológicos das instituições parceiras da Cepdec podem ser acessados nos sites do [Incaper](#) e [Inmet](#)
- Alertas geo-hidrológicos: [não há alertas ativos](#)
- Monitoramento hidrológico: [Sace](#), [boletim semanal \(Grande Vitória\)](#) e [sala de situação](#)

5. FONTES DE DADOS/INFORMAÇÕES

- [Defesa Civil Nacional](#)
- [Inmet](#)
- [CPTEC/Inpe](#)
- [Cemaden](#)
- [Incaper](#)
- [CPRM](#)
- [Nomads/NCEP/NOAA](#)
- [CPC/NCEP/NOAA](#)
- [MSC](#)
- [Godae](#)
- [ECMWF](#)
- [DW](#)
- [JMA](#)