



BOLETIM DE AVISOS METEOROLÓGICOS E ALERTAS

ESTADO DO ESPÍRITO SANTO

19 de janeiro de 2022

Número: 20220119.0 – Atualizado às 12:33 (horário de Brasília)

A Coordenadoria Estadual de Proteção e Defesa Civil, órgão coordenador do Sistema Estadual de Monitoramento e Alerta de Desastres, conforme decreto 4488-R de 09 de agosto 2019, registra:

1. SITUAÇÃO

Alguns trechos do estado continuam com pancadas rápidas de chuva, intercaladas com períodos de tempo aberto. As temperaturas continuam dentro da média. O setor sudeste segue com tempo seco.

2. TEMPO SEVERO PREVISTO

Não há previsão de tempo severo.

>> [Acesse as definições](#)

3. RECOMENDAÇÕES

As recomendações para lidar com os fenômenos adversos e seus possíveis efeitos podem ser acessadas na página da [Cepdec](#).

4. ANÁLISE SINÓTICA, PREVISÃO DE TEMPO, AVISOS E ALERTAS

A terça-feira (18) registrou pancadas de chuva em trechos da metade norte e da Serrana do estado, com acumulados de 10 a 30 mm em trechos da Região Nordeste e de 16 mm em Vargem Alta e proximidades.

Até o fechamento desta edição de quarta-feira (19), dados de satélite mostravam nuvens convectivas sobre o extremo-norte e em pontos do sudoeste capixaba (Figura 1). Dados do radar meteorológico de Santa Teresa estimavam pancadas de chuva em trechos destas áreas. O acumulado diário, até as 12h (horário de Brasília), era de 2 a 10 mm em diversos trechos do centro-norte do estado, com um pico de 16 mm em Montanha.

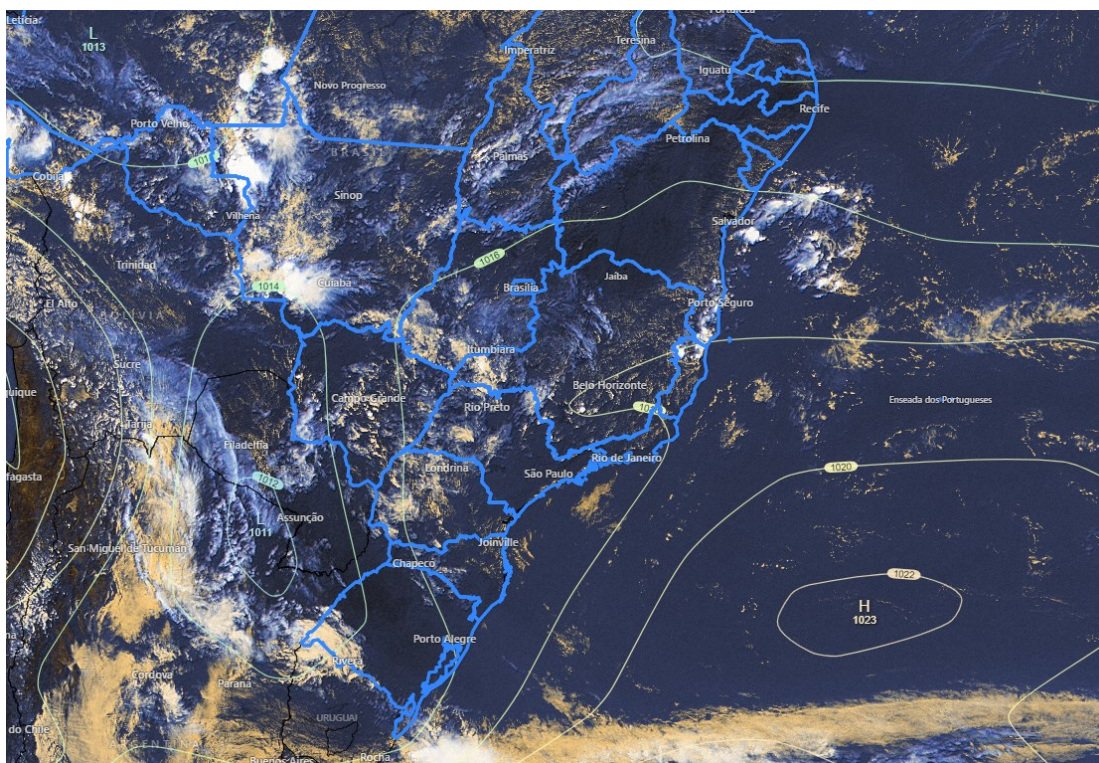
>> Encontre as definições de alguns termos técnicos, utilizados neste item, em [1](#), [2](#), [3](#) e [4](#)

Quarta-feira (19/01/2022)

O tempo se mantém instável sobre a maior parte do centro-norte e Serrana do estado, durante esta quarta-feira (19). Não há expectativa de chuva para o setor sudeste. As demais regiões têm chuva passageira e pancadas de chuva em diferentes momentos, podendo vir com algumas trovoadas (Figura 2a). Não se descarta chuva moderada em trechos das áreas amareladas da Figura 2a, mas não há expectativa de tempo severo. Ocorrem boas aberturas de sol em todas as regiões, sendo que as temperaturas continuam dentro da média para o mês.

Figura 1 – Imagem do satélite GOES-16 às 14:40UTC (canal visível) e isóbaras às 15 UTC de 19/01/2022.

- L – Sistema de Baixa Pressão
- H – Sistema de Alta Pressão



Fontes: Windy; ECMWF; NOAA.

Quinta-feira (20/01/2022)

As chuvas tendem a cair de forma mais esparsa no estado, durante a quinta-feira (20), ainda não se descartando pancadas de chuva com trovoadas à tarde em pontos da Região Serrana. Não há expectativa de chuva para o setor sudeste e setor noroeste do estado (Figura 2b – áreas brancas). As demais regiões devem ter chuva passageira em alguns trechos. Ocorrem aberturas de sol em todas as regiões, sendo que as temperaturas continuam dentro da média para o mês.

Tendências para sexta-feira e sábado (21 e 22/01/2022)

Durante a sexta-feira (21), o tempo continua firme sobre a maior parte do estado (Figura 2c – áreas brancas). Chove de forma rápida em trechos do extremo-norte, centro-oeste da Serrana e parte do Caparaó, mas ocorrem aberturas de sol em todas as regiões, sendo que as temperaturas continuam dentro da média para o mês.

Sábado (22) de tempo firme na maior parte da Região Sul e no setor noroeste do estado. (Figura 2d – áreas brancas). Chove de forma passageira, podendo cair na forma de pancada rápida, em trechos das demais regiões, mas o predomínio é de sol. As temperaturas continuam dentro da média para o mês em todo o estado.

A condição de tempo detalhada pode ser acessada na [página da CM/Incaper](#).



Previsão probabilística de chuva

Quarta-feira (19) – Figura 2a: probabilidade de 70% para acumulados de 10 a 30 mm nas áreas amareladas (35% para valores pontuais de 30 a 40 mm). Probabilidade de 60% para acumulados de 2 a 10 mm nas áreas esverdeadas. A probabilidade de chuva é irrisória para o setor sudeste do estado.

Quinta-feira (20) – Figura 2b: probabilidade de 60% para acumulados de 10 a 20 mm na área amarelada. Probabilidade de 60% para acumulados de 2 a 10 mm nas áreas esverdeadas. Não há probabilidade mínima para chuva no setor sudeste e setor noroeste do estado (20% de probabilidade para 1 mm).

Sexta-feira (21) – Figura 2c: probabilidade de 60% para acumulados de 10 a 20 mm na área amarelada. Probabilidade de 60% para acumulados de 2 a 10 mm nas áreas esverdeadas. Não há probabilidade mínima para chuva para as demais regiões (15-25% para valores de 1-2 mm).

Sábado (22) – Figura 2d: probabilidade de 60% para acumulados de 2 a 10 em trechos das áreas esverdeadas. Não há probabilidade mínima para chuva para as demais regiões (10-20% para valores de 1-2 mm).



Figura 2 – Previsão quantitativa (mm/dia) e probabilística (%) de chuva para 19(a), 20(b), 21(c) e 22/01/2022(d).

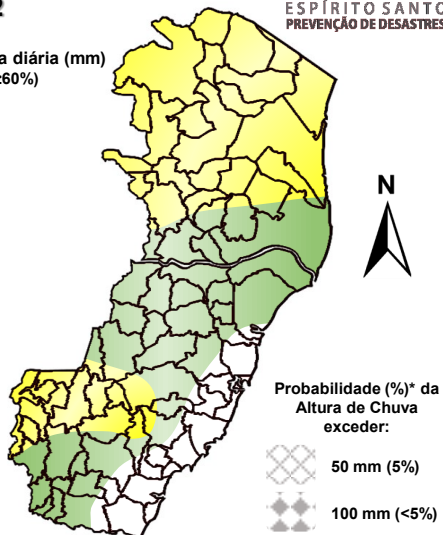
Previsão Probabilística e Quantitativa de Chuva

Válida para:
19/01/2022



Altura de chuva diária (mm)
(Probabilidade $\geq 60\%$)

- >70
- 50 a 70
- 30 a 50
- 10 a 30
- 2 a 10
- 0 a 2



*Probabilidades inferiores a 30% para valores >50 ou >100 não são apresentadas no mapa.

Modelos meteorológicos utilizados: GFS, CMC, ICON, ECMWF, UKMO, ACCESS, CMA, ARPEGE, GDAPS, GEFS, GEPS, WRF, COSMO, entre outros.

(a)

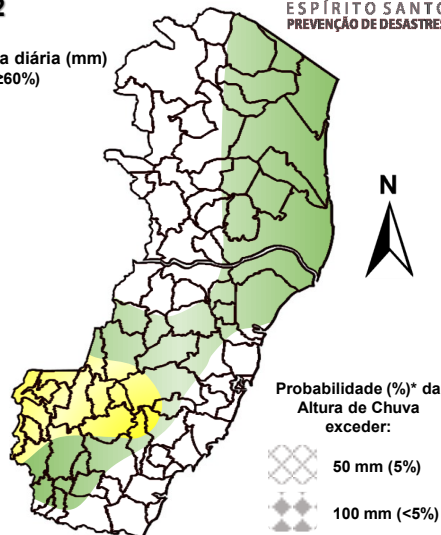
Previsão Probabilística e Quantitativa de Chuva

Válida para:
20/01/2022



Altura de chuva diária (mm)
(Probabilidade $\geq 60\%$)

- >70
- 50 a 70
- 30 a 50
- 10 a 30
- 2 a 10
- 0 a 2



*Probabilidades inferiores a 30% para valores >50 ou >100 não são apresentadas no mapa.

Modelos meteorológicos utilizados: GFS, CMC, ICON, ECMWF, UKMO, ACCESS, CMA, ARPEGE, GDAPS, GEFS, GEPS, WRF, COSMO, entre outros.

(b)

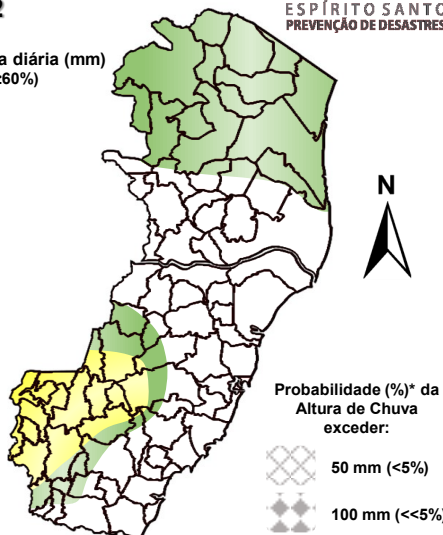
Previsão Probabilística e Quantitativa de Chuva

Válida para:
21/01/2022



Altura de chuva diária (mm)
(Probabilidade $\geq 60\%$)

- >70
- 50 a 70
- 30 a 50
- 10 a 30
- 2 a 10
- 0 a 2



*Probabilidades inferiores a 30% para valores >50 ou >100 não são apresentadas no mapa.

Modelos meteorológicos utilizados: GFS, CMC, ICON, ECMWF, UKMO, ACCESS, CMA, ARPEGE, GDAPS, GEFS, GEPS, WRF, COSMO, entre outros.

(c)

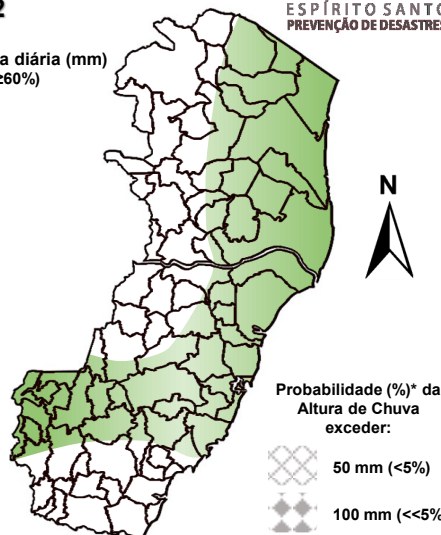
Previsão Probabilística e Quantitativa de Chuva

Válida para:
22/01/2022



Altura de chuva diária (mm)
(Probabilidade $\geq 60\%$)

- >70
- 50 a 70
- 30 a 50
- 10 a 30
- 2 a 10
- 0 a 2



*Probabilidades inferiores a 30% para valores >50 ou >100 não são apresentadas no mapa.

Modelos meteorológicos utilizados: GFS, CMC, ICON, ECMWF, UKMO, ACCESS, CMA, ARPEGE, GDAPS, GEFS, GEPS, WRF, COSMO, entre outros.

(d)

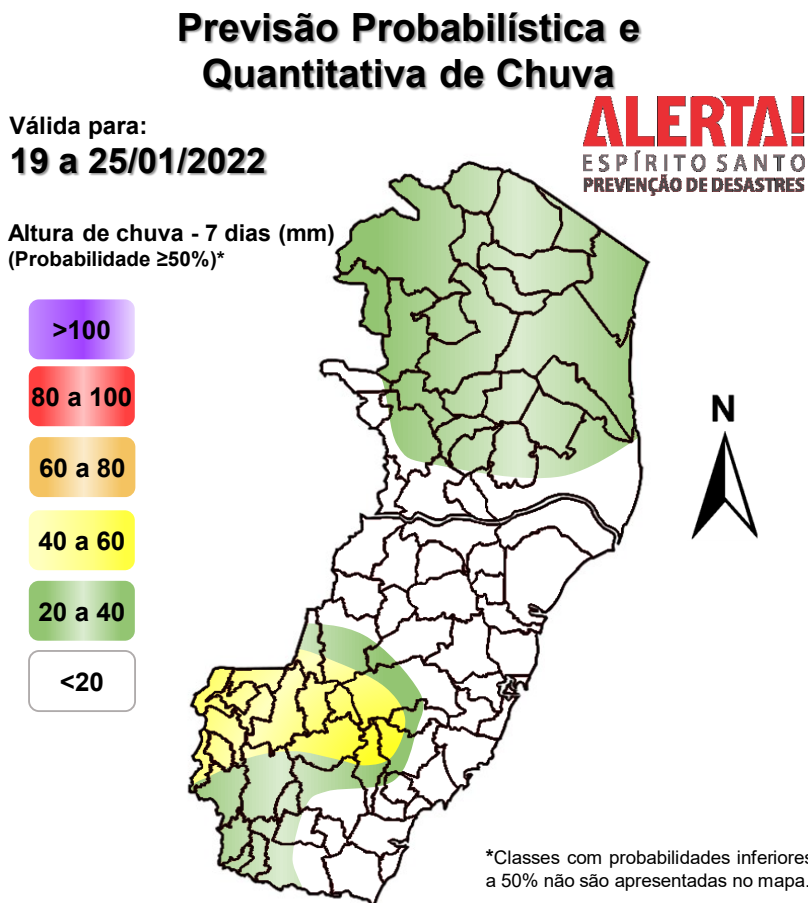
>> [Explicação dos mapas](#)



Acumulado de chuva previsto para o período de 19 a 25/01/2022

A previsão quantitativa/probabilística de chuva para os próximos 7 dias sugere um acumulado médio 20 a 40 mm nas áreas esverdeadas e até 60 mm nas regiões amareladas (Figura 3).

Figura 3 – Previsão quantitativa (mm) de chuva acumulada para o período de 19 a 25/01/2022.



Modelos meteorológicos utilizados: GFS, CMC, ICON, ECMWF, ACCESS, CMA, GDAPS, GEFS (ensemble), GEPS (Ensemble), WRF e COSMO.

[>> Entenda este mapa](#)



Figura 4 – Avisos meteorológicos vigentes, de acordo com a previsão do Sistema Alerta!.

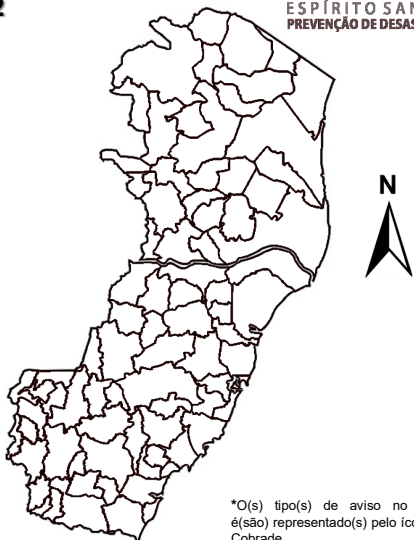
Avisos Meteorológicos

Válidos para:
19/01/2022
(sem avisos)

ALERTA!
ESPÍRITO SANTO
PREVENÇÃO DE DESASTRES

Legenda*:

- Grande Perigo
- Perigo
- Perigo Potencial
- Sem aviso



*O(s) tipo(s) de aviso no mapa é(são) representado(s) pelo ícone da Cobrade.

Modelos meteorológicos utilizados: GFS, CMC, ICON, ECMWF, UKMO, ACCESS, CMA, ARPEGE, GDAPS, GEFS, GEPS, WRF, COSMO, entre outros.

(a)

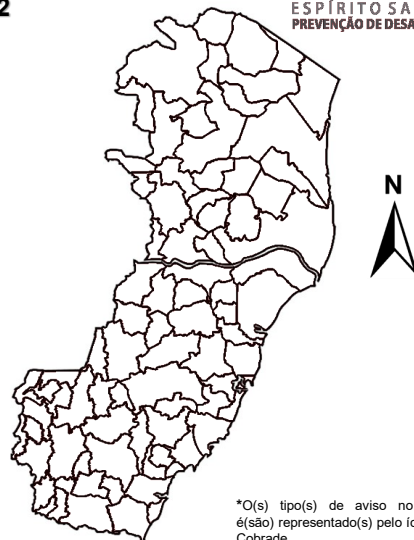
Avisos Meteorológicos

Válidos para:
20/01/2022
(sem avisos)

ALERTA!
ESPÍRITO SANTO
PREVENÇÃO DE DESASTRES

Legenda*:

- Grande Perigo
- Perigo
- Perigo Potencial
- Sem aviso



*O(s) tipo(s) de aviso no mapa é(são) representado(s) pelo ícone da Cobrade.

Modelos meteorológicos utilizados: GFS, CMC, ICON, ECMWF, UKMO, ACCESS, CMA, ARPEGE, GDAPS, GEFS, GEPS, WRF, COSMO, entre outros.

(b)

Validade	Tipo	Nível	Região Afetada
-	-	-	-

Avisos e alertas de parceiros:

- Avisos meteorológicos: os avisos meteorológicos das instituições parceiras da Cepdec podem ser acessados nos sites do [Incaper](#) e [Inmet](#)
- Alertas geo-hidrológicos: [não há alertas ativos](#)
- Monitoramento hidrológico: [Sace](#), [boletim semanal \(Grande Vitória\)](#) e [sala de situação](#)

5. FONTES DE DADOS/INFORMAÇÕES

- [Defesa Civil Nacional](#)
- [Inmet](#)
- [CPTEC/Inpe](#)
- [Cemaden](#)
- [Incaper](#)
- [CPRM](#)
- [Nomads/NCEP/NOAA](#)
- [CPC/NCEP/NOAA](#)
- [MSC](#)
- [Godae](#)
- [ECMWF](#)
- [DW](#)
- [JMA](#)