



# BOLETIM DE AVISOS METEOROLÓGICOS E ALERTAS

## ESTADO DO ESPÍRITO SANTO

08 de janeiro de 2022

Número: 20220108.0 – Atualizado às 09:24 (horário de Brasília)

A Coordenadoria Estadual de Proteção e Defesa Civil, órgão coordenador do Sistema Estadual de Monitoramento e Alerta de Desastres, conforme decreto 4488-R de 09 de agosto 2019, registra:

### 1. SITUAÇÃO

**Chuvvas intensas persistem sobre o estado durante este fim de semana.**

### 2. TEMPO SEVERO PREVISTO



(detalhes no item 4)

[>> Acesse as definições](#)

### 3. RECOMENDAÇÕES

As recomendações para lidar com os fenômenos adversos e seus possíveis efeitos podem ser acessadas na página da [Cepdec](#).

### 4. ANÁLISE SINÓTICA, PREVISÃO DE TEMPO, AVISOS E ALERTAS

A sexta-feira (07) registrou de 50 a 70 mm em trechos do centro-sudoeste do estado, com um pico de quase 100 mm na região de Muqui. O setor nordeste registrou entre 10 e 30 mm. As demais regiões do estado acumularam, em média, de 20 a 40 mm, com máximos de 40-60 mm em alguns pontos.

Até o fechamento desta edição de sábado (08), dados de satélite mostravam muita nebulosidade sobre a maior parte do estado (Figura 1), sendo que o Radar de Santa Teresa estimava chuva fraca a moderada em alguns trechos e pancadas isoladas de chuva no extremo-nordeste. Com exceção de poucos trechos, o acumulado diário de chuva (até as 08h45 do horário de Brasília) estava na casa dos 2 a 10 mm em praticamente todas as regiões, sendo que a Região Sul já tinha acumulado entre 10 e 30 mm em alguns trechos.

>> Encontre as definições de alguns termos técnicos, utilizados neste item, em [1](#), [2](#), [3](#) e [4](#)

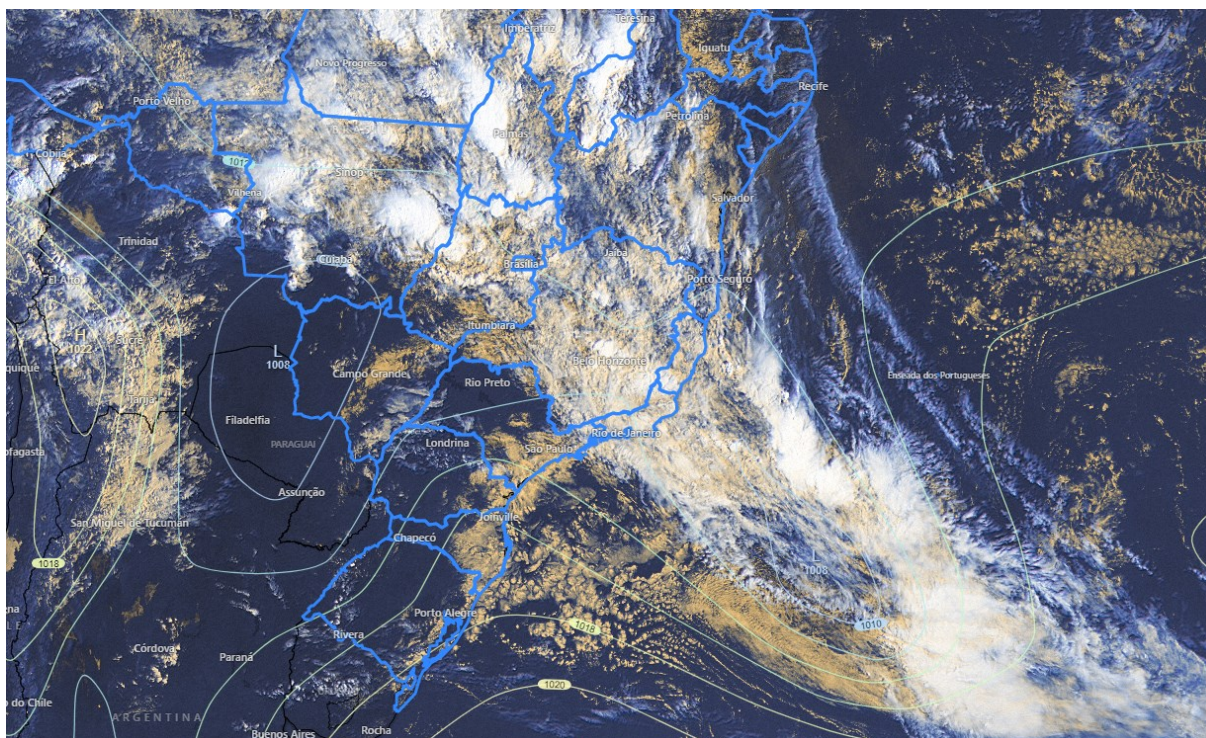
#### Sábado (08/01/2022)

A Zona de Convergência do Atlântico Sul (ZCAS) continua ativa sobre o Espírito Santo, no decorrer deste sábado (08). O calor diminui bastante na metade sul do estado. **São esperadas chuvas e pancadas de chuva moderadas a fortes em trechos de todas as regiões**, não se descartando alguma trovoadas na região central e metade norte (Figura 2a). **Os acumulados**

podem ser significativos em alguns pontos do estado, com destaque para o trecho centro-sudoeste (Figuras 2a e 4).

**Figura 1** – Imagem do satélite GOES-16 às 11:40UTC (canal visível) e isóbaras às 12 UTC de 08/01/2022.

- L – Sistema de Baixa Pressão
- H – Sistema de Alta Pressão



Fontes: Windy; ECMWF; NOAA.

### **Domingo (09/01/2022)**

No domingo (09), o tempo também deve ser influenciado pela ZCAS. **São esperadas chuvas e pancadas de chuva moderadas a fortes em trechos de todas as regiões**, não se descartando alguma trovoada no setor norte e parte central capixaba (Figura 2b). **Os acumulados ainda podem ser significativos em áreas do setor centro-sudoeste, principalmente.** Os acumulados devem ser menos expressivos no setor nordeste do estado.

### **Tendências para segunda e terça-feira (10 e 11/01/2022)**

A ZCAS tende a deslocar seu eixo para o Rio de Janeiro, durante a segunda-feira (10), mas ainda provoca pancadas de chuva em vários trechos do Espírito Santo, no decorrer do dia. Só não há expectativa de chuva para o extremo-nordeste do estado. As aberturas de sol tendem a ser mais frequentes (exceto Região Sul), neste dia. A temperatura volta a subir no centro-norte. A chuva ainda pode ser localmente moderada em trechos do sudoeste e também nos Pontões Capixabas (Figura 2c).



Durante a terça-feira (11), a ZCAS se afasta ainda mais do estado e ocorrem boas aberturas de sol. A temperatura sobe e ainda ocorrem pancadas esparsas de chuva na Região Sul e parte da Região Serrana (Figura 2d).

A condição de tempo detalhada pode ser acessada na [página da CM/Incaper](#).

### **Previsão probabilística de chuva**

Sábado (08) – Figura 2a: probabilidade de **70-80% para acumulados de 40 a 60 mm em vários trechos do estado (40-50% para acumulados isolados de 60 a 90 mm). Probabilidade de 70% para acumulados de 70 a 100 mm em trechos do centro-sudoeste do estado (35% para acumulados isolados de 100 a 120 mm).**

Domingo (09) – Figura 2b: probabilidade de **70-80% para acumulados de 60 a 90 mm no setor sudoeste do estado (30-40% para acumulados isolados de 90 a 120 mm).** Probabilidade de 60-70% para acumulados de 20 a 40 mm no setor nordeste do estado (25% para acumulados isolados de 40 a 60 mm). Probabilidade de 60-70% para acumulados de 30 a 50 mm nas demais áreas do estado (**30% para acumulados isolados de 50 a 70 mm**).

Segunda-feira (10) – Figura 2c: probabilidade de 70% para acumulados de 2 a 10 mm no extremo-sudeste e parte do setor nordeste (áreas esverdeadas). Há somente 20% de probabilidade para acumulados de 1-3 mm no extremo-nordeste. Probabilidade de 70% para acumulados de 20 a 40 mm nos Pontões Capixabas e Caparaó (20% para acumulados isolados de 40 a 60 mm). Probabilidade de 70-80% para acumulados de 10 a 20 mm nas demais áreas do estado (40% para acumulados isolados de 20 a 40 mm).

Terça-feira (11) – Figura 2d: probabilidade de 60% para acumulados de 2 a 10 mm nas áreas esverdeadas (parte da Região Sul e Serrana). Probabilidade de 60% para acumulados de 10 a 30 mm no Caparaó. A probabilidade de chuva é mínima para as demais regiões.



Figura 2 – Previsão quantitativa (mm/dia) e probabilística (%) de chuva para 08(a), 09(b), 10(c) e 11/01/2022(d).

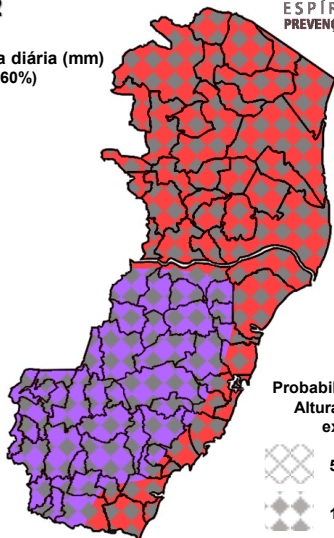
**Previsão Probabilística e Quantitativa de Chuva**

Válida para:  
**08/01/2022**



Altura de chuva diária (mm)  
(Probabilidade  $\geq 60\%$ )

- >70
- 50 a 70
- 30 a 50
- 10 a 30
- 2 a 10
- 0 a 2



Probabilidade (%)\* da  
Altura de Chuva  
exceder:

- 50 mm (>70%)
- 100 mm (30/40%)

\*Probabilidades inferiores a 30% para valores >50 ou >100 não são apresentadas no mapa.

Modelos meteorológicos utilizados: GFS, CMC, ICON, ECMWF, UKMO, ACCESS, CMA, ARPEGE, GDAPS, GEFS, GEPS, WRF, COSMO, entre outros.

(a)

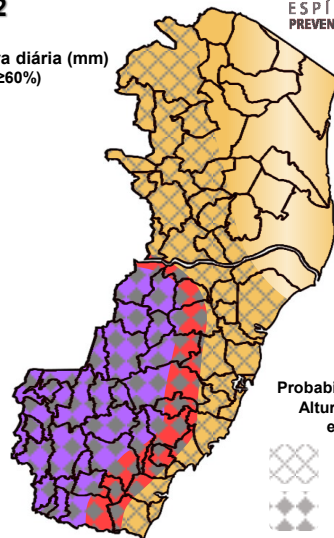
**Previsão Probabilística e Quantitativa de Chuva**

Válida para:  
**09/01/2022**



Altura de chuva diária (mm)  
(Probabilidade  $\geq 60\%$ )

- >70
- 50 a 70
- 30 a 50
- 10 a 30
- 2 a 10
- 0 a 2



Probabilidade (%)\* da  
Altura de Chuva  
exceder:

- 50 mm (45%)
- 100 mm (30/40%)

\*Probabilidades inferiores a 30% para valores >50 ou >100 não são apresentadas no mapa.

Modelos meteorológicos utilizados: GFS, CMC, ICON, ECMWF, UKMO, ACCESS, CMA, ARPEGE, GDAPS, GEFS, GEPS, WRF, COSMO, entre outros.

(b)

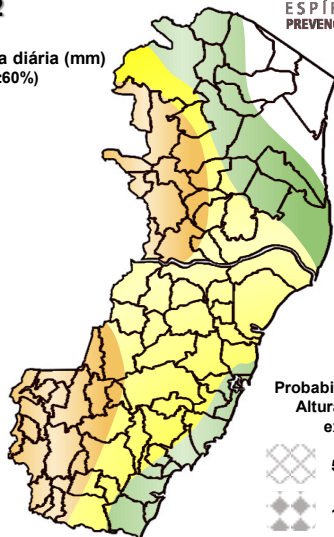
**Previsão Probabilística e Quantitativa de Chuva**

Válida para:  
**10/01/2022**



Altura de chuva diária (mm)  
(Probabilidade  $\geq 60\%$ )

- >70
- 50 a 70
- 30 a 50
- 10 a 30
- 2 a 10
- 0 a 2



Probabilidade (%)\* da  
Altura de Chuva  
exceder:

- 50 mm (20%)
- 100 mm (5%)

\*Probabilidades inferiores a 30% para valores >50 ou >100 não são apresentadas no mapa.

Modelos meteorológicos utilizados: GFS, CMC, ICON, ECMWF, UKMO, ACCESS, CMA, ARPEGE, GDAPS, GEFS, GEPS, WRF, COSMO, entre outros.

(c)

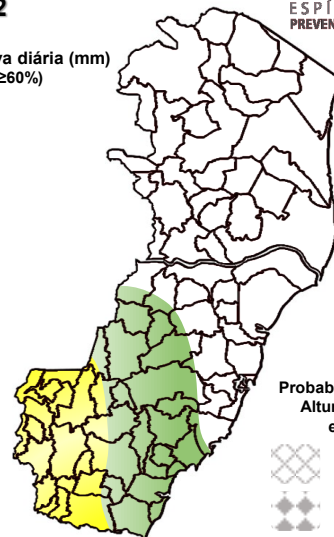
**Previsão Probabilística e Quantitativa de Chuva**

Válida para:  
**11/01/2022**



Altura de chuva diária (mm)  
(Probabilidade  $\geq 60\%$ )

- >70
- 50 a 70
- 30 a 50
- 10 a 30
- 2 a 10
- 0 a 2



Probabilidade (%)\* da  
Altura de Chuva  
exceder:

- 50 mm (10%)
- 100 mm (<5%)

\*Probabilidades inferiores a 30% para valores >50 ou >100 não são apresentadas no mapa.

Modelos meteorológicos utilizados: GFS, CMC, ICON, ECMWF, UKMO, ACCESS, CMA, ARPEGE, GDAPS, GEFS, GEPS, WRF, COSMO, entre outros.

(d)

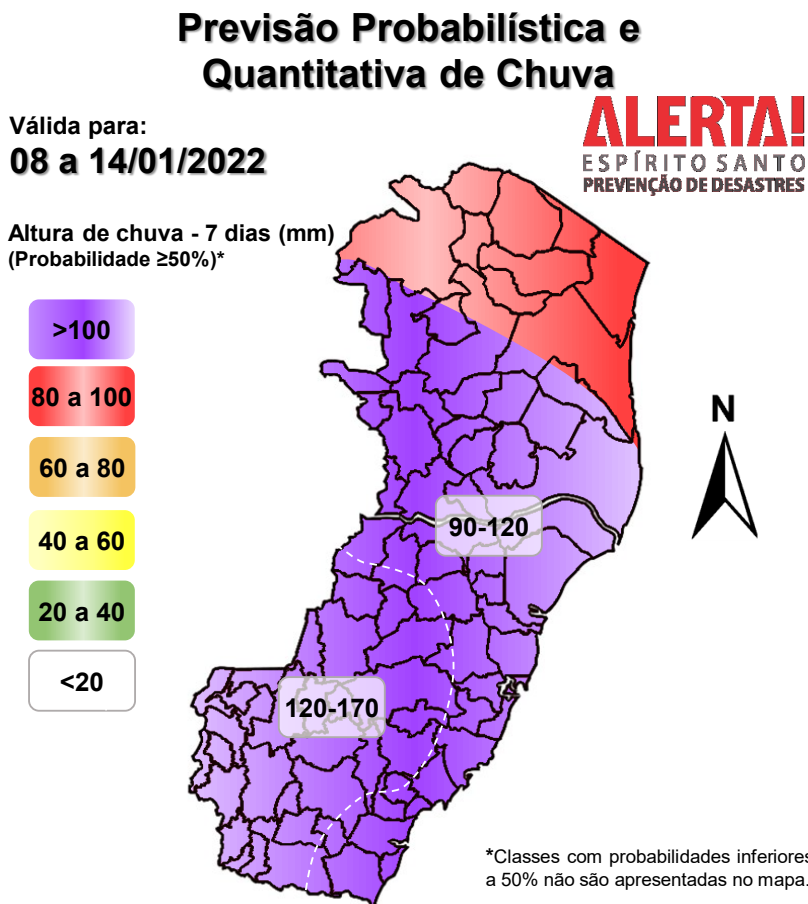
[>> Explicação dos mapas](#)



## Acumulado de chuva previsto para o período de 08 a 14/01/2022

A previsão quantitativa/probabilística de chuva para os próximos 7 dias sugere um acumulado médio de 90 a 120 mm em diversos trechos do estado, podendo ser superior a isto em alguns trechos do setor sudoeste capixaba – 120-170 mm (Figura 3).

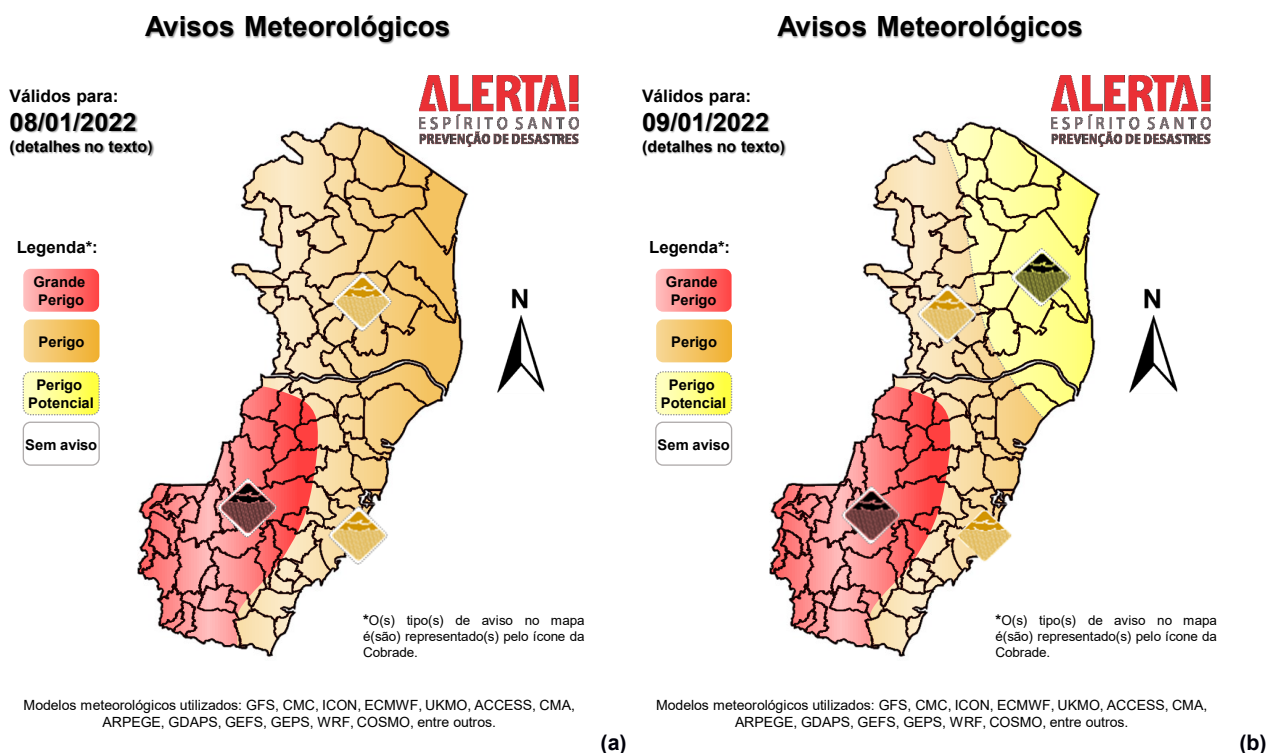
Figura 3 – Previsão quantitativa (mm) de chuva acumulada para o período de 08 a 14/01/2022.



Modelos meteorológicos utilizados: GFS, CMC, ICON, ECMWF, ACCESS, CMA, GDAPS, GEFS (ensemble), GEPS (Ensemble), WRF e COSMO.

[>> Entenda este mapa](#)

Figura 4 – Avisos meteorológicos vigentes, de acordo com a previsão do Sistema Alerta!.



Validade	Tipo	Nível	Região Afetada
08/01/2022	Chuvas intensas	Perigo	Sudeste e centro-norte (Figura 4a)
09/01/2022	Chuvas intensas	Perigo potencial	Setor nordeste (Figura 4b)
09/01/2022	Chuvas intensas	Perigo	Parte do setor sudeste e setor noroeste (Figura 4a)
08 e 09/01/2022	Chuvas intensas	Grande Perigo	Sudoeste (Figura 4a-b)

**Avisos e alertas de parceiros:**

- Avisos meteorológicos: há avisos em vigor por parte do [Incaper](#) e [Inmet](#)
- Alertas geo-hidrológicos: [há alertas ativos](#)
- Monitoramento hidrológico: [Sace](#), [boletim semanal \(Grande Vitória\)](#) e [sala de situação](#)

**5. FONTES DE DADOS/INFORMAÇÕES**

- [Defesa Civil Nacional](#)
- [Inmet](#)
- [CPTEC/Inpe](#)
- [Cemaden](#)
- [Incaper](#)
- [CPRM](#)
- [Nomads/NCEP/NOAA](#)
- [CPC/NCEP/NOAA](#)
- [MSC](#)
- [Godae](#)
- [ECMWF](#)
- [DW](#)
- [JMA](#)