



BOLETIM DE AVISOS METEOROLÓGICOS E ALERTAS

ESTADO DO ESPÍRITO SANTO

05 de janeiro de 2022

Número: 20220105.0 – Atualizado às 13:44 (horário de Brasília)

A Coordenadoria Estadual de Proteção e Defesa Civil, órgão coordenador do Sistema Estadual de Monitoramento e Alerta de Desastres, conforme decreto 4488-R de 09 de agosto 2019, registra:

1. SITUAÇÃO

A quinta-feira deve ter aumento das condições para chuva em todo o estado. Chuvas intensas estão previstas para o fim de semana.

2. TEMPO SEVERO PREVISTO

Não há previsão de tempo severo.

>> [Acesse as definições](#)

3. RECOMENDAÇÕES

As recomendações para lidar com os fenômenos adversos e seus possíveis efeitos podem ser acessadas na página da [Cepdec](#).

4. ANÁLISE SINÓTICA, PREVISÃO DE TEMPO, AVISOS E ALERTAS

A terça-feira (03) registrou chuvas rápidas em trechos do setor nordeste capixaba (menos de 5 mm) e chuviscos/chuva fraca em pontos do sudoeste (menos de 1 mm).

Até o fechamento desta edição, dados de satélite mostravam pouca nebulosidade sobre a maior parte do estado (Figura 1), sendo que o Radar de Santa Teresa estimava chuva fraca/chuvisco em alguns pontos do oeste da Região Serrana.

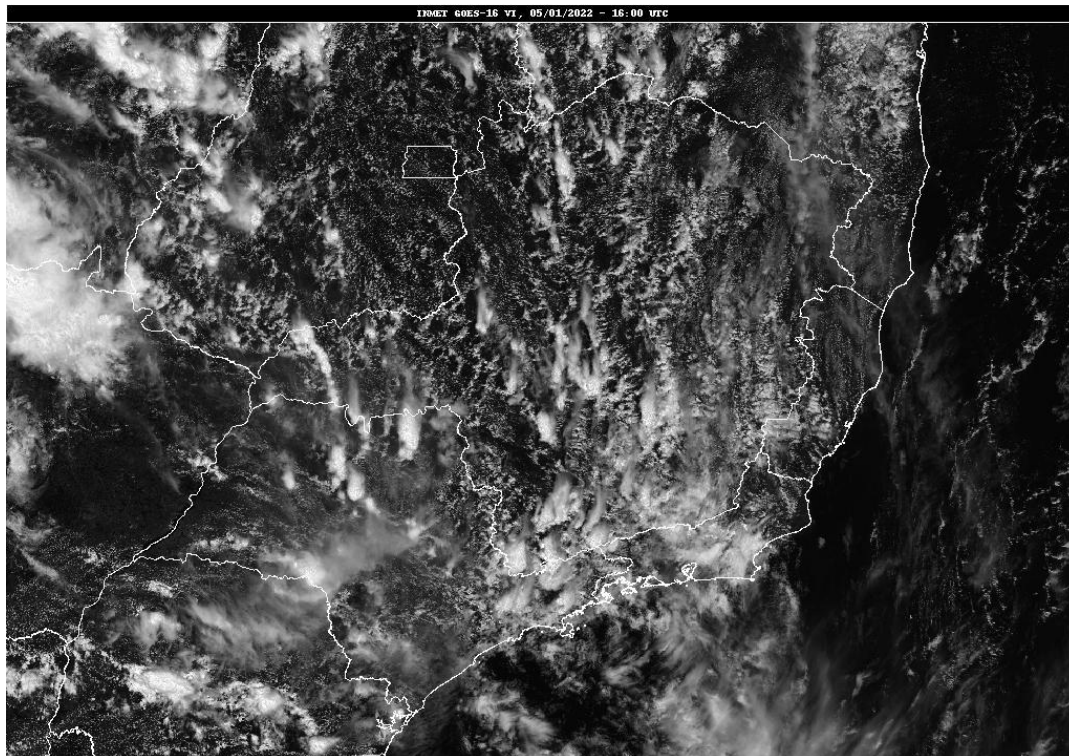
>> Encontre as definições de alguns termos técnicos, utilizados neste item, em [1](#), [2](#), [3](#) e [4](#)

Quarta-feira (05/01/2022)

No restante desta quarta-feira (05), o ar segue abafado sobre a maior parte do estado. Alguns aglomerados convectivos devem se formar sobre parte da Região Serrana e da Região Sul, provocando pancadas de chuva isoladas, não se descartando alguma trovoadas fraca, da tarde para a noite (Figura 2a, áreas esverdeadas). Não há expectativa de chuva para as demais regiões, que contam com boas aberturas de sol. Trechos do litoral da Região Sul e litoral da Grande Vitória podem registrar rajadas de vento de 45-55 km/h.

Figura 1 – Imagem do satélite GOES-16 às 16:00UTC (canal visível) de 05/01/2022.

- L – Sistema de Baixa Pressão
- H – Sistema de Alta Pressão



Fontes: Inmet; NOAA.

Quinta-feira (06/01/2022)

A aproximação da Zona de Convergência do Atlântico Sul (ZCAS) aumenta as condições para pancadas de chuva em praticamente todo o estado, durante a quinta-feira (06). São esperadas pancadas de chuva com trovoadas em alguns trechos, sendo que essa chuva pode ser localmente moderada a forte, podendo vir com alguma rajada de vento e descargas atmosféricas (áreas alaranjadas e amareladas da Figura 2b), mas sem acumulados muito expressivos. As demais regiões têm chuva e pancadas de chuva mais esparsas, não se descartando alguma trovoada. O ar deve se manter abafado. Alguns pontos da metade sul do estado podem observar chuva esparsa já pela manhã.

Tendências para sexta-feira e sábado (07 e 08/01/2022)

A ZCAS persiste sobre o estado, durante a sexta-feira (07). São esperadas **chuvas e pancadas de chuva moderadas a localmente fortes**, não se descartando alguma trovoada em praticamente todas as regiões, especialmente nas áreas hachuradas da Figura 2c, onde os acumulados podem ser expressivos em alguns pontos.

A ZCAS continua ativa sobre o Espírito Santo, no decorrer do sábado (08). O calor diminui bastante na metade sul do estado. **São esperadas chuvas e pancadas de chuva moderadas**



a fortes em trechos de todas as regiões, não se descartando alguma trovoadas (Figura 2d). Os acumulados podem ser significativos em alguns pontos do estado.

A condição de tempo detalhada pode ser acessada na [página da CM/Incaper](#).

Previsão probabilística de chuva

Quarta-feira (05) – Figura 2a: probabilidade de 70% para acumulados de 1 a 5 mm entre o oeste da Região Serrana e o centro-oeste da Região Sul do estado (35% para acumulados isolados de 5 a 10 mm). Probabilidade menor que 20% para acumulados de até 1 mm nas demais áreas do estado.

Quinta-feira (06) – Figura 2b: probabilidade de 60% para acumulados de 20 a 40 mm em pontos do sul da Serrana e o Caparaó (20% para acumulados isolados de 40 a 60 mm). Probabilidade de 70% para acumulados de 10 a 30 mm no extremo-sudeste, demais áreas da Serrana e Região Noroeste (20% para acumulados de 30 a 50 mm). Probabilidade de 60% para acumulados de 2 a 10 mm em pontos das demais regiões (25% para acumulados isolados de 10 a 20 mm).

Sexta-feira (07) – Figura 2c: probabilidade de 80% para acumulados de 30 a 50 mm em trechos da área hachurada (**40% para acumulados de 50 a 70 mm**). Probabilidade de 80% para acumulados de 10 a 30 mm nas demais regiões (50% para acumulados isolados de 30 a 50 mm).

Sábado (08) – Figura 2d: probabilidade de 70-80% para acumulados de 40 a 60 mm em vários trechos do estado (**40-50% para acumulados isolados de 60 a 90 mm**).



Figura 2 – Previsão quantitativa (mm/dia) e probabilística (%) de chuva para 05(a), 06(b), 07(c) e 08/01/2022(d).

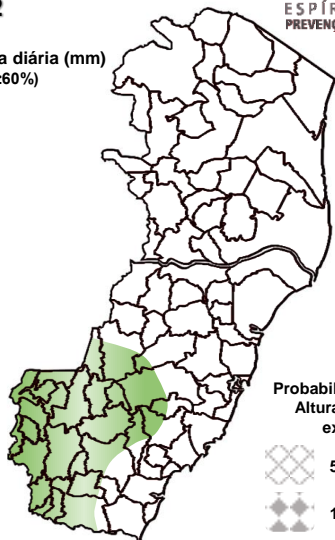
Previsão Probabilística e Quantitativa de Chuva

Válida para:
05/01/2022



Altura de chuva diária (mm)
(Probabilidade $\geq 60\%$)

- >70
- 50 a 70
- 30 a 50
- 10 a 30
- 2 a 10
- 0 a 2



Probabilidade (%)* da
Altura de Chuva
exceder:

- 50 mm (<<5%)
- 100 mm (<<5%)

*Probabilidades inferiores a 30% para valores >50 ou >100 não são apresentadas no mapa.

Modelos meteorológicos utilizados: GFS, CMC, ICON, ECMWF, UKMO, ACCESS, CMA, ARPEGE, GDAPS, GEFS, GEPS, WRF, COSMO, entre outros.

(a)

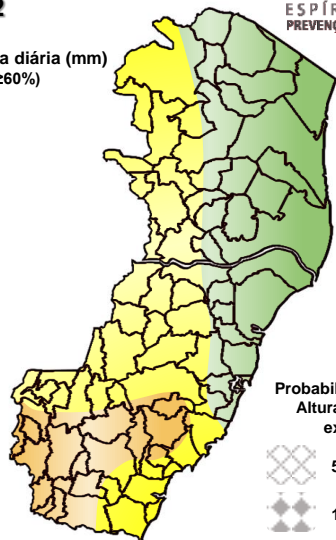
Previsão Probabilística e Quantitativa de Chuva

Válida para:
06/01/2022



Altura de chuva diária (mm)
(Probabilidade $\geq 60\%$)

- >70
- 50 a 70
- 30 a 50
- 10 a 30
- 2 a 10
- 0 a 2



Probabilidade (%)* da
Altura de Chuva
exceder:

- 50 mm (20%)
- 100 mm (5%)

*Probabilidades inferiores a 30% para valores >50 ou >100 não são apresentadas no mapa.

Modelos meteorológicos utilizados: GFS, CMC, ICON, ECMWF, UKMO, ACCESS, CMA, ARPEGE, GDAPS, GEFS, GEPS, WRF, COSMO, entre outros.

(b)

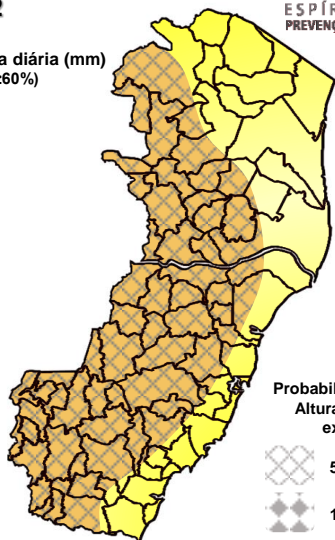
Previsão Probabilística e Quantitativa de Chuva

Válida para:
07/01/2022



Altura de chuva diária (mm)
(Probabilidade $\geq 60\%$)

- >70
- 50 a 70
- 30 a 50
- 10 a 30
- 2 a 10
- 0 a 2



Probabilidade (%)* da
Altura de Chuva
exceder:

- 50 mm (45%)
- 100 mm (25%)

*Probabilidades inferiores a 30% para valores >50 ou >100 não são apresentadas no mapa.

Modelos meteorológicos utilizados: GFS, CMC, ICON, ECMWF, UKMO, ACCESS, CMA, ARPEGE, GDAPS, GEFS, GEPS, WRF, COSMO, entre outros.

(c)

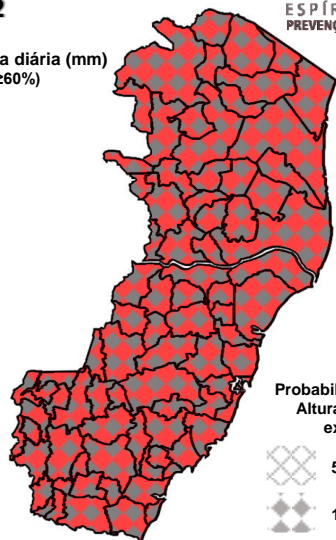
Previsão Probabilística e Quantitativa de Chuva

Válida para:
08/01/2022



Altura de chuva diária (mm)
(Probabilidade $\geq 60\%$)

- >70
- 50 a 70
- 30 a 50
- 10 a 30
- 2 a 10
- 0 a 2



Probabilidade (%)* da
Altura de Chuva
exceder:

- 50 mm (50/60%)
- 100 mm (30%)

*Probabilidades inferiores a 30% para valores >50 ou >100 não são apresentadas no mapa.

Modelos meteorológicos utilizados: GFS, CMC, ICON, ECMWF, UKMO, ACCESS, CMA, ARPEGE, GDAPS, GEFS, GEPS, WRF, COSMO, entre outros.

(d)

[>> Explicação dos mapas](#)

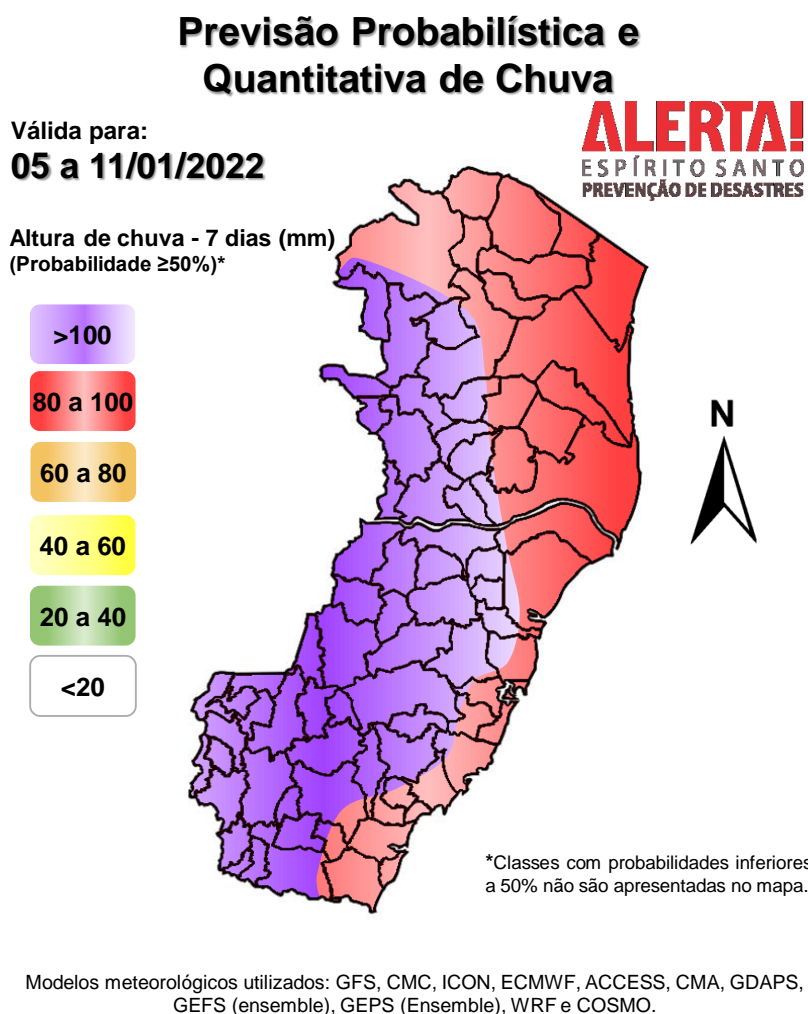


Acumulado de chuva previsto para o período de 05 a 11/01/2022

A previsão quantitativa/probabilística de chuva para os próximos 7 dias sugere um acumulado médio de 100 a 150 mm em trechos da faixa oeste do estado e de 80 a 120 mm na faixa leste (Figura 3).

Como a previsão de chuvas expressivas para a próxima pênstada está se mantendo, recomendamos o acompanhamento das atualizações deste boletim.

Figura 3 – Previsão quantitativa (mm) de chuva acumulada para o período de 05 a 11/01/2022.



[>> Entenda este mapa](#)



Figura 4 – Avisos meteorológicos vigentes, de acordo com a previsão do Sistema Alerta!.

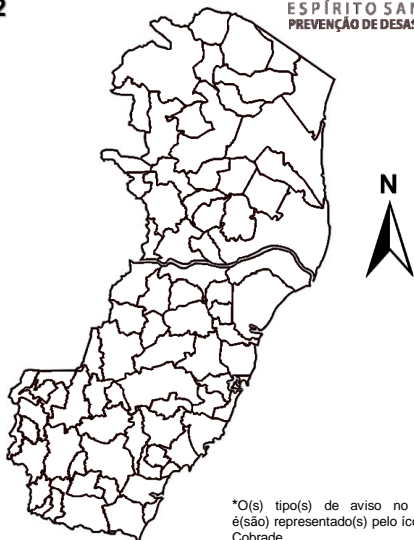
Avisos Meteorológicos

Válidos para:
05/01/2022
(sem avisos)

ALERTA!
ESPÍRITO SANTO
PREVENÇÃO DE DESASTRES

Legenda*:

- Grande Perigo
- Perigo
- Perigo Potencial
- Sem aviso



Modelos meteorológicos utilizados: GFS, CMC, ICON, ECMWF, UKMO, ACCESS, CMA, ARPEGE, GDAPS, GEFS, GEPS, WRF, COSMO, entre outros.

(a)

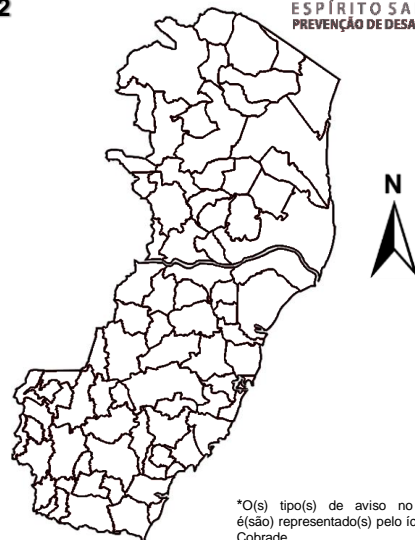
Avisos Meteorológicos

Válidos para:
06/01/2022
(sem avisos)

ALERTA!
ESPÍRITO SANTO
PREVENÇÃO DE DESASTRES

Legenda*:

- Grande Perigo
- Perigo
- Perigo Potencial
- Sem aviso



Modelos meteorológicos utilizados: GFS, CMC, ICON, ECMWF, UKMO, ACCESS, CMA, ARPEGE, GDAPS, GEFS, GEPS, WRF, COSMO, entre outros.

(b)

| Validade | Tipo | Nível | Região Afetada |
|----------|------|-------|----------------|
| - | - | - | - |

Avisos e alertas de parceiros:

- Avisos meteorológicos: não há avisos em vigor por parte do [Inmet](#)
- Alertas geo-hidrológicos: [não há alerta ativo](#)
- Monitoramento hidrológico: [Sace](#), [boletim semanal \(Grande Vitória\)](#) e [sala de situação](#)

5. FONTES DE DADOS/INFORMAÇÕES

- [Defesa Civil Nacional](#)
- [Inmet](#)
- [CPTEC/Inpe](#)
- [Cemaden](#)
- [Incaper](#)
- [CPRM](#)
- [Nomads/NCEP/NOAA](#)
- [CPC/NCEP/NOAA](#)
- [MSC](#)
- [Godae](#)
- [ECMWF](#)
- [DW](#)
- [JMA](#)