



BOLETIM DE AVISOS METEOROLÓGICOS E ALERTAS

ESTADO DO ESPÍRITO SANTO

22 de dezembro de 2021

Número: 20211222.0 – Atualizado às 12:57 (horário de Brasília)

A Coordenadoria Estadual de Proteção e Defesa Civil, órgão coordenador do Sistema Estadual de Monitoramento e Alerta de Desastres, conforme decreto 4488-R de 09 de agosto 2019, registra:

1. SITUAÇÃO

Há avisos meteorológicos em vigor.

2. TEMPO SEVERO PREVISTO



(detalhes no item 4)

>> [Acesse as definições](#)

3. RECOMENDAÇÕES

As recomendações para lidar com os fenômenos adversos e seus possíveis efeitos podem ser acessadas na página da [Cepdec](#).

4. ANÁLISE SINÓTICA, PREVISÃO DE TEMPO, AVISOS E ALERTAS

A terça-feira (21) registrou chuva em praticamente todos os municípios do estado, com acumulados de 5 a 15 mm, em média, e pico de 40-60 mm em alguns distritos de Marechal Floriano e litoral de São Mateus.

Até o fechamento desta edição, dados de satélite mostravam nebulosidade esparsa sobre parte do estado, com algumas nuvens convectivas na metade norte e no limite entre Alfredo Chaves e Vargem Alta (Figura 1). Entre o norte da Região Serrana e o setor noroeste do estado, o acumulado de chuva desta quarta-feira (22), da 00 até as 12h (horário de Brasília), estava entre 2 e 10 mm.

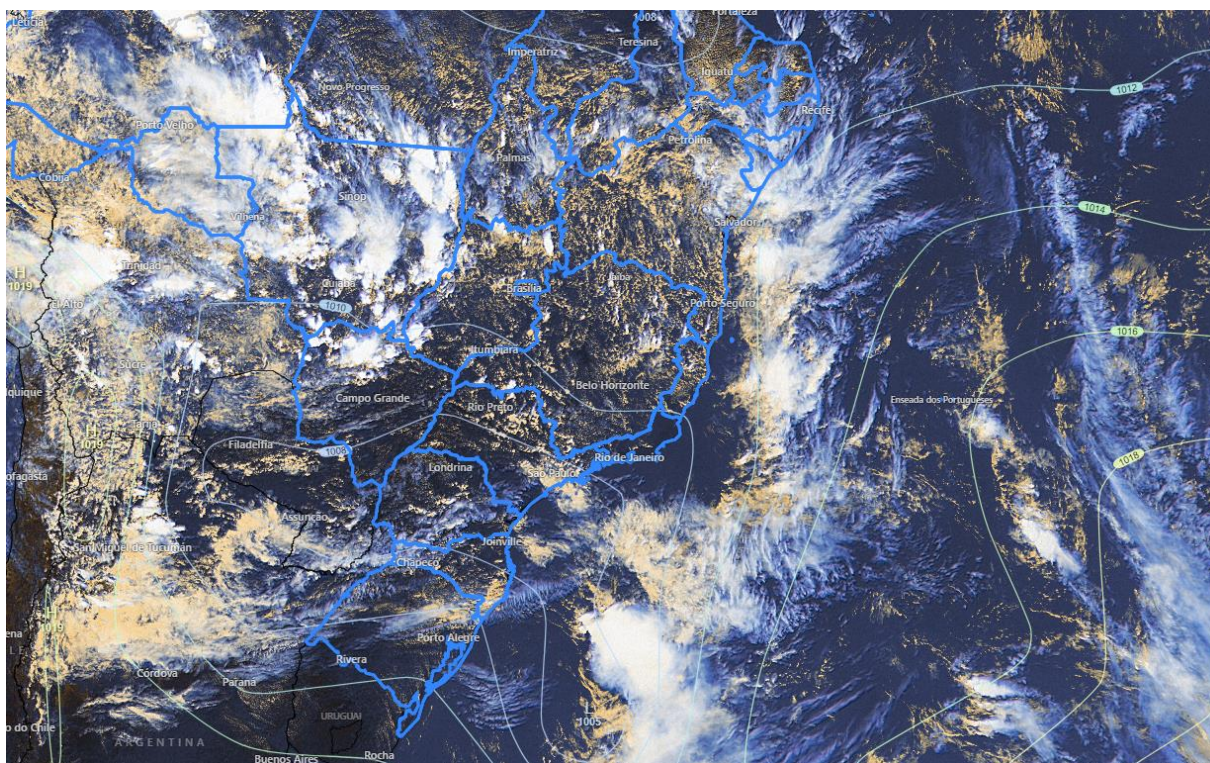
>> Encontre as definições de alguns termos técnicos, utilizados neste item, em [1](#), [2](#), [3](#) e [4](#)

Quarta-feira (22/12/2021)

Quarta-feira (22) de calor na maioria das regiões. São esperadas pancadas de chuva com trovoadas no centro-norte do estado (Figura 2a, área amarelada) e, de forma isolada, na região central, Serrana e norte do Caparaó (Figura 2a, áreas esverdeadas). Não há previsão de chuva para as demais regiões.

Figura 1 – Imagem do satélite GOES-16 às 16:20UTC (canal visível) e isóbaras às 17 UTC de 22/12/2021.

- L – Sistema de Baixa Pressão
- H – Sistema de Alta Pressão



Fontes: Windy; ECMWF; NOAA.

Quinta-feira (23/12/2021)

A quinta-feira (23) também começa com tempo abafado, sendo esperadas pancadas de chuva com trovoadas, a partir da tarde/final da manhã, em vários trechos do estado, que deve ser influenciado pela cauda de um ciclone subtropical. **A chuva pode ser localmente forte, vir com trovoadas e alguma rajada de vento, sendo mais provável em trechos da metade norte, região central e parte do sudoeste capixaba** (Figuras 2b e 4b).

Tendências para sexta-feira e sábado (24 e 25/12/2021)

A sexta-feira (24) deve ter diminuição do calor (temperatura máxima diminui 5-9 °C, em relação ao dia anterior) e muita variação de nuvens em todas as regiões do estado. A chuva tende a ser mais frequente, com até moderada intensidade, em pontos do extremo-norte, mas também chove ocasionalmente e de forma fraca na região central e em parte do setor sudoeste capixaba. Não se descarta algum chuveiro nas demais regiões, mas o predomínio é de céu nublado a encoberto (Figura 2c).

Sábado (25) também com muita variação de nebulosidade no estado e temperatura estável. No extremo-sul e setor sudeste capixaba ocorre variação de nuvens, não se descartando algum chuveiro eventual. A maior parte do centro-sudoeste do estado deve registrar chuva fraca ou



ocasionalmente moderada em alguns momentos. As demais regiões podem observar chuva esparsa e fraca ocasional (Figura 2d).

A condição de tempo detalhada pode ser acessada na [página da CM/Incaper](#).

Previsão probabilística de chuva

Quarta-feira (22) – Figura 2a: probabilidade de 80% para acumulados de 10 a 30 mm no centro-norte do estado (40% para acumulados de 30 a 50 mm). Probabilidade de 70% para acumulados de 2 a 10 mm na área central do estado, Serrana e norte do Caparaó (20% para acumulados isolados de 10 a 20 mm). Probabilidade igual ou menor que 35% para acumulados de 1-2 mm nas demais áreas do estado.

Quinta-feira (23) – Figura 2b: **probabilidade de 80% para acumulados de 50 a 80 mm em trechos da metade norte do estado (50% para acumulados isolados de 80 a 110 mm)**. Probabilidade de 70% para acumulados de 10 a 30 mm no extremo-sul e setor sudeste do estado (30% para acumulados isolados de 30 a 50 mm). Probabilidade de 75% para acumulados de 30 a 50 mm nas demais áreas do estado (**45% para acumulados isolados de 50 a 70 mm**).

Sexta-feira (24) – Figura 2c: probabilidade de 70% para acumulados de 10 a 20 mm no extremo-norte do estado. Probabilidade de apenas 45% para acumulados de 1 a 3 mm entre a maior parte da Região Sul e o setor sudeste do estado. Probabilidade de 75% para acumulados de 2 a 10 mm nas demais áreas do estado (20% para acumulados isolados de 10 a 20 mm).

Sábado (25) – Figura 2d: probabilidade de 65% para acumulados de 5 a 15 mm no centro-sudoeste do estado. Probabilidade de 50-60% para acumulados de 1 a 5 mm em pontos do centro-norte capixaba (30% para acumulados isolados de 5 a 10 mm). Probabilidade de apenas 35% para acumulados esparsos de 1-2 mm nas demais regiões.



Figura 2 – Previsão quantitativa (mm/dia) e probabilística (%) de chuva para 22(a), 23(b), 24(c) e 25/12/2021(d).

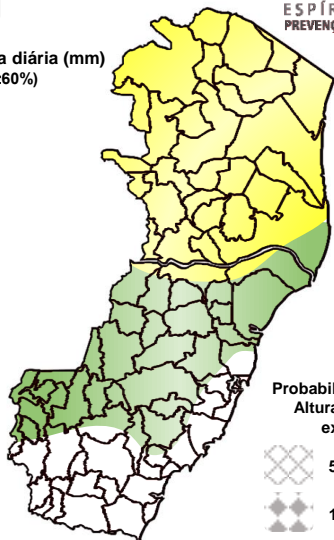
Previsão Probabilística e Quantitativa de Chuva

Válida para:
22/12/2021



Altura de chuva diária (mm)
(Probabilidade $\geq 60\%$)

- >70
- 50 a 70
- 30 a 50
- 10 a 30
- 2 a 10
- 0 a 2



Probabilidade (%)* da
Altura de Chuva
exceder:

- 50 mm (20%)
- 100 mm (5%)

*Probabilidades inferiores a 30% para valores >50 ou >100 não são apresentadas no mapa.

Modelos meteorológicos utilizados: GFS, CMC, ICON, ECMWF, UKMO, ACCESS, CMA, ARPEGE, GDAPS, GEFS, GEPS, WRF, COSMO, entre outros.

(a)

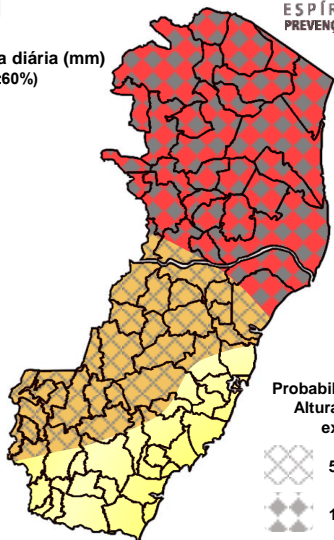
Previsão Probabilística e Quantitativa de Chuva

Válida para:
23/12/2021



Altura de chuva diária (mm)
(Probabilidade $\geq 60\%$)

- >70
- 50 a 70
- 30 a 50
- 10 a 30
- 2 a 10
- 0 a 2



Probabilidade (%)* da
Altura de Chuva
exceder:

- 50 mm (45%)
- 100 mm (40%)

*Probabilidades inferiores a 30% para valores >50 ou >100 não são apresentadas no mapa.

Modelos meteorológicos utilizados: GFS, CMC, ICON, ECMWF, UKMO, ACCESS, CMA, ARPEGE, GDAPS, GEFS, GEPS, WRF, COSMO, entre outros.

(b)

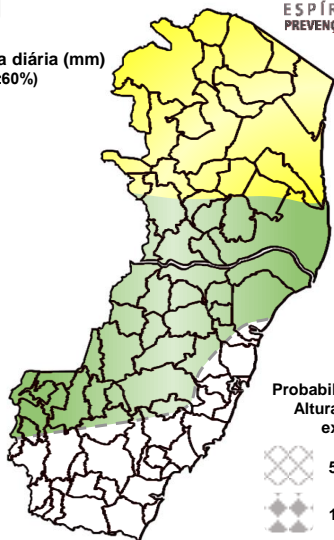
Previsão Probabilística e Quantitativa de Chuva

Válida para:
24/12/2021



Altura de chuva diária (mm)
(Probabilidade $\geq 60\%$)

- >70
- 50 a 70
- 30 a 50
- 10 a 30
- 2 a 10
- 0 a 2



Probabilidade (%)* da
Altura de Chuva
exceder:

- 50 mm (15%)
- 100 mm (5%)

*Probabilidades inferiores a 30% para valores >50 ou >100 não são apresentadas no mapa.

Modelos meteorológicos utilizados: GFS, CMC, ICON, ECMWF, UKMO, ACCESS, CMA, ARPEGE, GDAPS, GEFS, GEPS, WRF, COSMO, entre outros.

(c)

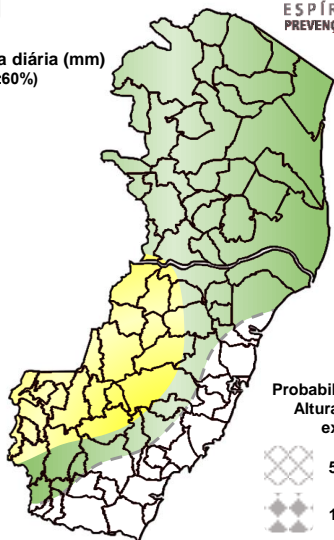
Previsão Probabilística e Quantitativa de Chuva

Válida para:
25/12/2021



Altura de chuva diária (mm)
(Probabilidade $\geq 60\%$)

- >70
- 50 a 70
- 30 a 50
- 10 a 30
- 2 a 10
- 0 a 2



Probabilidade (%)* da
Altura de Chuva
exceder:

- 50 mm (5%)
- 100 mm (<5%)

*Probabilidades inferiores a 30% para valores >50 ou >100 não são apresentadas no mapa.

Modelos meteorológicos utilizados: GFS, CMC, ICON, ECMWF, UKMO, ACCESS, CMA, ARPEGE, GDAPS, GEFS, GEPS, WRF, COSMO, entre outros.

(d)

[>> Explicação dos mapas](#)

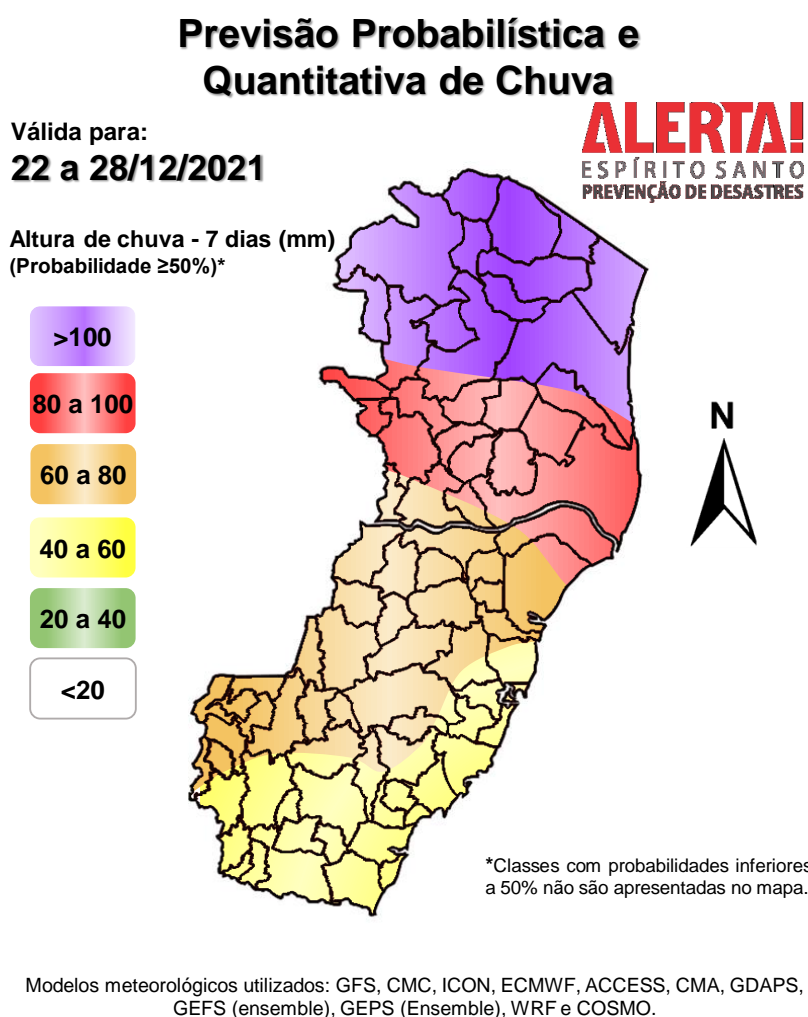


Acumulado de chuva previsto para o período de 22 a 28/12/2021

A previsão quantitativa/probabilística de chuva para os próximos 7 dias sugere um acumulado médio de 100 a 120 mm no extremo-norte do estado (podendo chegar aos 150 mm em pontos isolados), 80 a 100 mm no centro-norte (~120 mm em pontos isolados), 40 a 70 mm em trechos da Grande Vitória e maior parte da Região Sul e de 60 a 80 mm (~100 mm em pontos isolados) nas demais áreas (Figura 3).

Ressalta-se que a previsão numérica continua apresentando divergência entre os modelos meteorológicos, especialmente em relação ao prognóstico para a metade sul do estado.

Figura 3 – Previsão quantitativa (mm) de chuva acumulada para o período de 22 a 28/12/2021.



[>> Entenda este mapa](#)

Figura 4 – Avisos meteorológicos vigentes, de acordo com a previsão do Sistema Alerta!.

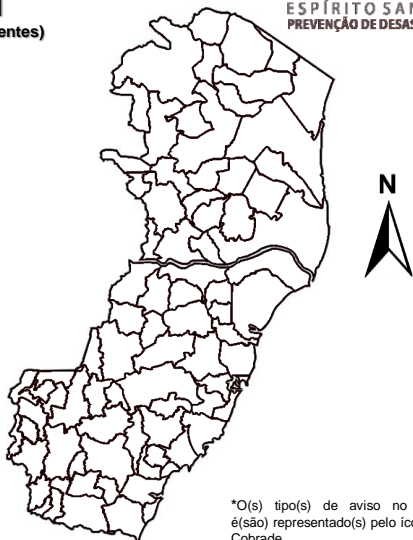
Avisos Meteorológicos

Válidos para:
22/12/2021
(sem avisos vigentes)

ALERTA!
ESPÍRITO SANTO
PREVENÇÃO DE DESASTRES

Legenda*:

- Grande Perigo
- Perigo
- Perigo Potencial
- Sem aviso



*O(s) tipo(s) de aviso no mapa é(ão) representado(s) pelo ícone da Cobrade.

Modelos meteorológicos utilizados: GFS, CMC, ICON, ECMWF, UKMO, ACCESS, CMA, ARPEGE, GDAPS, GEFS, GEPS, WRF, COSMO, entre outros.

(a)

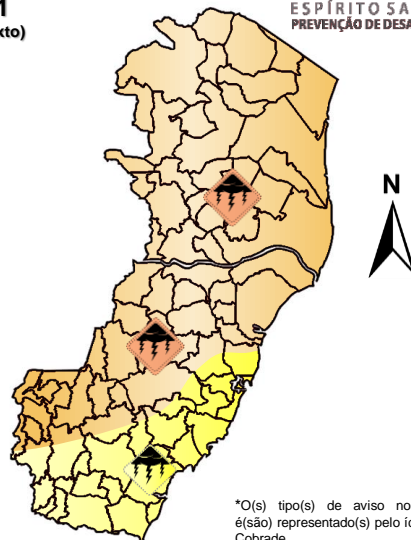
Avisos Meteorológicos

Válidos para:
23/12/2021
(detalhes no texto)

ALERTA!
ESPÍRITO SANTO
PREVENÇÃO DE DESASTRES

Legenda*:

- Grande Perigo
- Perigo
- Perigo Potencial
- Sem aviso



*O(s) tipo(s) de aviso no mapa é(ão) representado(s) pelo ícone da Cobrade.

Modelos meteorológicos utilizados: GFS, CMC, ICON, ECMWF, UKMO, ACCESS, CMA, ARPEGE, GDAPS, GEFS, GEPS, WRF, COSMO, entre outros.

(b)

Validade	Tipo	Nível	Região Afetada
23/12/2021 (tarde/noite)	Temporais/chuvas intensas	Perigo	Centro, parte do sudoeste e metade norte (Figura 4b, áreas alaranjadas)
23/12/2021 (tarde/noite)	Temporais isolados/chuva intensa localizada	Perigo potencial	Extremo-sul/sudeste (Figura 4b, áreas amareladas)

Avisos e alertas de parceiros:

- Avisos meteorológicos: não há avisos em vigor por parte do [Inmet](#)
- Alertas geo-hidrológicos: [não há alerta ativo](#)
- Monitoramento hidrológico: [Sace](#), [boletim semanal \(Grande Vitória\)](#) e [sala de situação](#)

5. FONTES DE DADOS/INFORMAÇÕES

- [Defesa Civil Nacional](#)
- [Inmet](#)
- [CPTEC/Inpe](#)
- [Cemaden](#)
- [Incaper](#)
- [CPRM](#)
- [Nomads/NCEP/NOAA](#)
- [CPC/NCEP/NOAA](#)
- [MSC](#)
- [Godae](#)
- [ECMWF](#)
- [DW](#)
- [JMA](#)