



# BOLETIM DE AVISOS METEOROLÓGICOS E ALERTAS

## ESTADO DO ESPÍRITO SANTO

20 de dezembro de 2021

Número: 20211220.0 – Atualizado às 13:21 (horário de Brasília)

A Coordenadoria Estadual de Proteção e Defesa Civil, órgão coordenador do Sistema Estadual de Monitoramento e Alerta de Desastres, conforme decreto 4488-R de 09 de agosto 2019, registra:

### 1. SITUAÇÃO

Semana com variações na condição de tempo.

### 2. TEMPO SEVERO PREVISTO

Sem tempo severo previsto para as próximas 48h.

>> [Acesse as definições](#)

### 3. RECOMENDAÇÕES

As recomendações para lidar com os fenômenos adversos e seus possíveis efeitos podem ser acessadas na página da [Cepdec](#).

### 4. ANÁLISE SINÓTICA, PREVISÃO DE TEMPO, AVISOS E ALERTAS

O domingo (19) registrou pouca chuva na maioria dos municípios do estado, com acumulados de até 10 mm nas áreas central e sul e até 20 mm em trechos do setor norte. Pinheiros acumulou mais de 50 mm.

Até o fechamento desta edição, dados de satélite mostravam variação de nuvens em praticamente todo o Espírito Santo (Figura 1), com registro de 2-10 mm de chuva em basicamente todas as regiões capixabas. No início de tarde desta segunda-feira (20), dados de radar mostravam chuva e pancadas de chuva nos arredores de Aracruz e Linhares.

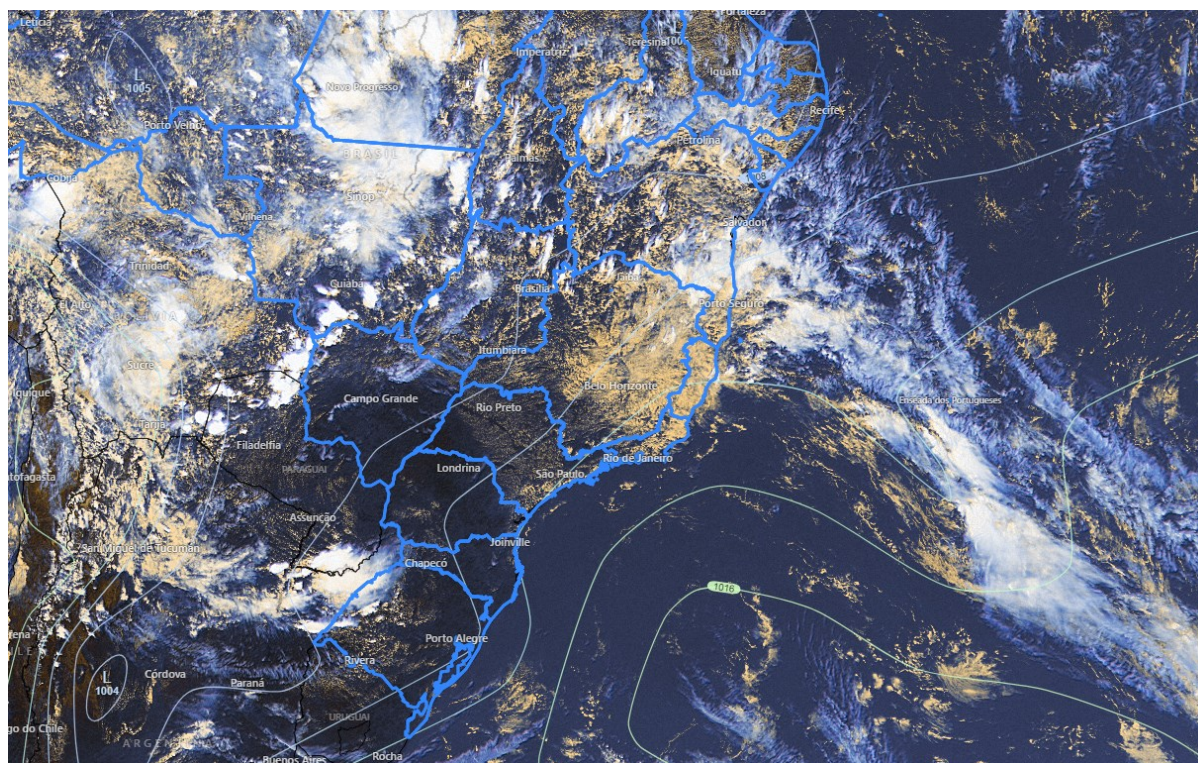
>> **Encontre as definições de alguns termos técnicos, utilizados neste item, em [1](#), [2](#), [3](#) e [4](#)**

#### Segunda-feira (20/12/2021)

Segunda-feira (20) de tempo nublado e com chuvas ocasionais no estado, que continua sob influência da Zona de Convergência do Atlântico Sul – ZCAS (Figura 2a). Alguns trechos da metade norte e faixa oeste capixaba (áreas amareladas da Figura 2a) registram pancadas de chuva, não se descartando alguma trovoadas à tarde. A temperatura segue amena, para esta época do ano.

**Figura 1** – Imagem do satélite GOES-16 às 16:00UTC (canal visível) e isóbaras às 16 UTC de 20/12/2021.

- L – Sistema de Baixa Pressão
- H – Sistema de Alta Pressão



Fontes: Windy; ECMWF; NOAA.

### **Terça-feira (21/12/2021)**

O tempo continua relativamente instável no estado durante a terça-feira (21), devido à atuação da ZCAS (Figura 2b). Alguns trechos da metade norte, área central e faixa oeste do estado (áreas amareladas da Figura 2b) registram pancadas de chuva, não se descartando alguma trovoada à tarde. Ocorre muita variação de nuvens. As demais áreas capixabas devem registrar chuva passageira. A temperatura diurna segue amena, para esta época do ano, subindo cerca de 2-3 °C em relação à segunda-feira (20).

### **Tendências para quarta e quinta-feira (22 e 23/12/2021)**

Quarta-feira (22) com pouca nebulosidade sobre o estado pela manhã. Faz calor na maioria das regiões (a temperatura máxima sobe 4-6 °C, em relação ao dia anterior). São esperadas pancadas de chuva e trovoadas no centro-norte do estado (Figura 2c, área amarelada) e, de forma isolada, condição de tempo parecida na região central, Serrana e norte do Caparaó (Figura 2c, áreas esverdeadas). Não há previsão de chuva para as demais regiões.

A quinta-feira (23) também começa com tempo abafado, sendo esperadas pancadas de chuva com trovoadas, a partir da tarde/final da manhã, em vários trechos do estado. **A chuva pode ser localmente forte, vir com trovoadas e alguma rajada de vento, sendo mais provável**



**em trechos da metade norte, Região Sul e sul da Região Serrana** (Figura 2d, áreas hachuradas).

A condição de tempo detalhada pode ser acessada na [página da CM/Incaper](#).

### **Previsão probabilística de chuva**

Segunda-feira (20) – Figura 2a: probabilidade de 80% para acumulados de 10 a 30 mm no centro-norte do estado (30% para acumulados isolados de 30 a 50 mm). Probabilidade de 75% para acumulados de 10 a 20 mm na área central do estado e oeste da Serrana (20% para acumulados isolados de 20 a 40 mm). Probabilidade de 85% para acumulados de 2 a 10 mm nas demais áreas do estado (40% para acumulados isolados de 10 a 20 mm).

Terça-feira (21) – Figura 2b: probabilidade de 80% para acumulados de 10 a 30 mm na metade norte, centro, Serrana e norte do Caparaó (30% para acumulados esparsos de 30 a 50 mm). Probabilidade de 75% para acumulados de 2 a 10 mm nas demais áreas do estado (25% para acumulados isolados de 10 a 20 mm).

Quarta-feira (22) – Figura 2c: probabilidade de 80% para acumulados de 10 a 30 mm no centro-norte do estado (40% para acumulados de 30 a 50 mm). Probabilidade de 70% para acumulados de 2 a 10 mm na área central do estado, Serrana e norte do Caparaó (20% para acumulados isolados de 10 a 20 mm). Probabilidade igual ou menor que 45% para acumulados de 1-3 mm nas demais áreas do estado.

Quinta-feira (23) – Figura 2d: probabilidade de 70% para acumulados de 30 a 60 mm na metade norte do estado (**30% para acumulados isolados de 60 a 90 mm**). Probabilidade de 70% para acumulados de 30 a 50 mm no sul da Região Serrana e na Região Sul (exceto litoral) (**30% para acumulados isolados de 50 a 70 mm**). Probabilidade de 75% para acumulados de 10 a 30 mm nas demais áreas do estado (25% para acumulados isolados de 30 a 50 mm).



Figura 2 – Previsão quantitativa (mm/dia) e probabilística (%) de chuva para 20(a), 21(b), 22(c) e 23/12/2021(d).

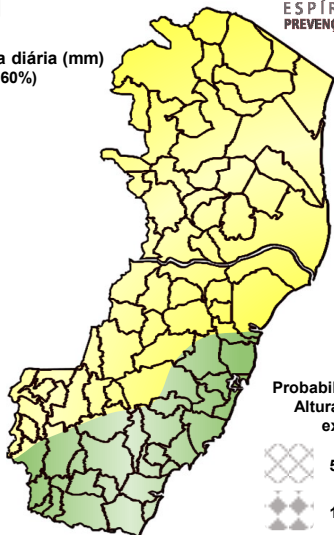
**Previsão Probabilística e Quantitativa de Chuva**

Válida para:  
**20/12/2021**



Altura de chuva diária (mm)  
(Probabilidade  $\geq 60\%$ )

- >70
- 50 a 70
- 30 a 50
- 10 a 30
- 2 a 10
- 0 a 2



Probabilidade (%)\* da  
Altura de Chuva  
exceder:

- 50 mm (5%)
- 100 mm (<<5%)

\*Probabilidades inferiores a 30% para valores >50 ou >100 não são apresentadas no mapa.

Modelos meteorológicos utilizados: GFS, CMC, ICON, ECMWF, UKMO, ACCESS, CMA, ARPEGE, GDAPS, GEFS, GEPS, WRF, COSMO, entre outros.

(a)

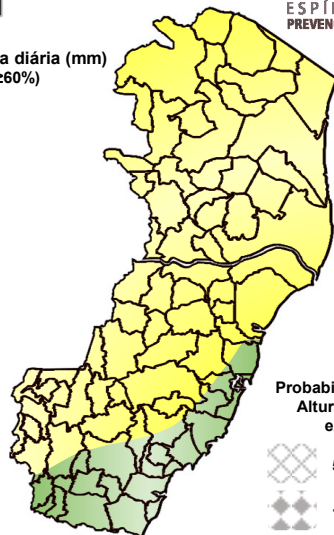
**Previsão Probabilística e Quantitativa de Chuva**

Válida para:  
**21/12/2021**



Altura de chuva diária (mm)  
(Probabilidade  $\geq 60\%$ )

- >70
- 50 a 70
- 30 a 50
- 10 a 30
- 2 a 10
- 0 a 2



Probabilidade (%)\* da  
Altura de Chuva  
exceder:

- 50 mm (15%)
- 100 mm (5%)

\*Probabilidades inferiores a 30% para valores >50 ou >100 não são apresentadas no mapa.

Modelos meteorológicos utilizados: GFS, CMC, ICON, ECMWF, UKMO, ACCESS, CMA, ARPEGE, GDAPS, GEFS, GEPS, WRF, COSMO, entre outros.

(b)

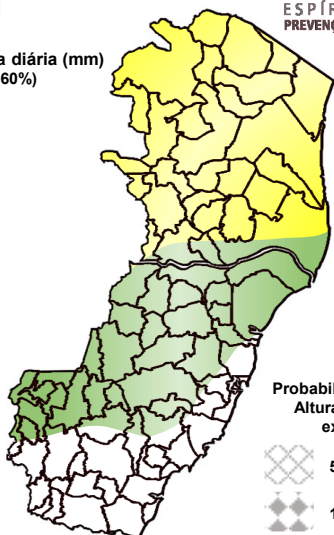
**Previsão Probabilística e Quantitativa de Chuva**

Válida para:  
**22/12/2021**



Altura de chuva diária (mm)  
(Probabilidade  $\geq 60\%$ )

- >70
- 50 a 70
- 30 a 50
- 10 a 30
- 2 a 10
- 0 a 2



Probabilidade (%)\* da  
Altura de Chuva  
exceder:

- 50 mm (20%)
- 100 mm (5%)

\*Probabilidades inferiores a 30% para valores >50 ou >100 não são apresentadas no mapa.

Modelos meteorológicos utilizados: GFS, CMC, ICON, ECMWF, UKMO, ACCESS, CMA, ARPEGE, GDAPS, GEFS, GEPS, WRF, COSMO, entre outros.

(c)

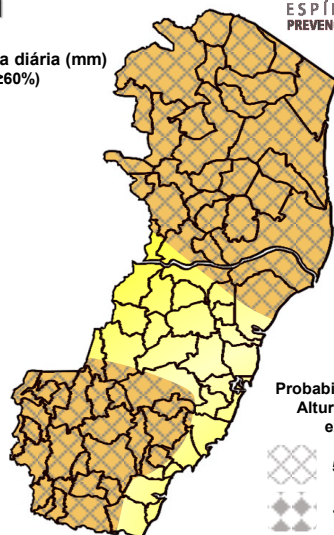
**Previsão Probabilística e Quantitativa de Chuva**

Válida para:  
**23/12/2021**



Altura de chuva diária (mm)  
(Probabilidade  $\geq 60\%$ )

- >70
- 50 a 70
- 30 a 50
- 10 a 30
- 2 a 10
- 0 a 2



Probabilidade (%)\* da  
Altura de Chuva  
exceder:

- 50 mm (30-40%)
- 100 mm (25%)

\*Probabilidades inferiores a 30% para valores >50 ou >100 não são apresentadas no mapa.

Modelos meteorológicos utilizados: GFS, CMC, ICON, ECMWF, UKMO, ACCESS, CMA, ARPEGE, GDAPS, GEFS, GEPS, WRF, COSMO, entre outros.

(d)

[>> Explicação dos mapas](#)

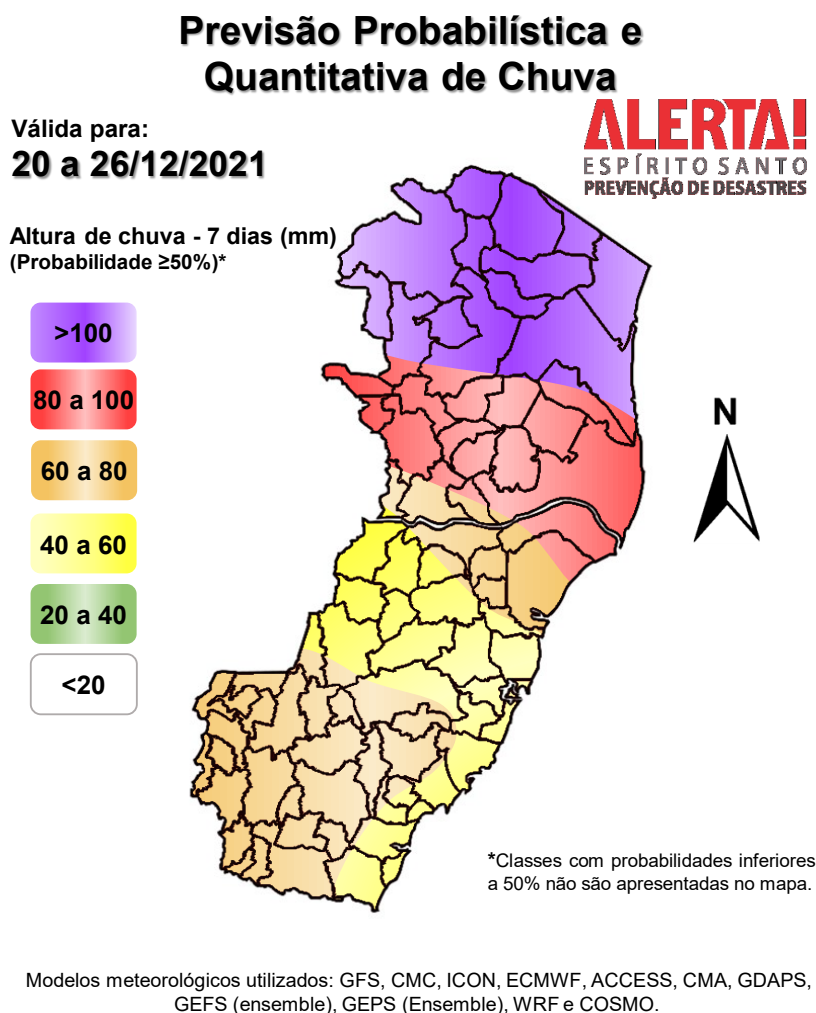


## Acumulado de chuva previsto para o período de 20 a 26/12/2021

A previsão quantitativa/probabilística de chuva para os próximos 7 dias sugere um acumulado médio de 100 a 120 mm no extremo-norte do estado (podendo chegar aos 150 mm em pontos isolados), 80 a 100 mm no centro-norte (~120 mm em pontos isolados), 60 a 80 mm em parte da Região Sul e sul da Serrana (~100 mm em pontos isolados) e de 40 a 70 mm nas demais áreas (Figura 3).

Contudo, ressalta-se que a previsão numérica tem apresentando divergência entre os modelos meteorológicos para o quarto/quinto dia de previsão em diante, quando a maior parte da chuva prevista para o período deve ocorrer, em média.

**Figura 3** – Previsão quantitativa (mm) de chuva acumulada para o período de 20 a 26/12/2021.



[>> Entenda este mapa](#)



Figura 4 – Avisos meteorológicos vigentes, de acordo com a previsão do Sistema Alerta!.

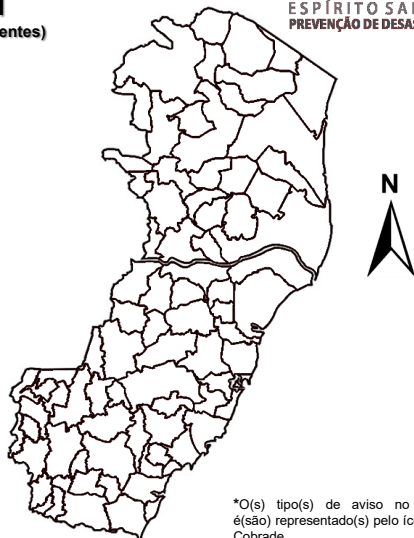
### Avisos Meteorológicos

Válidos para:  
**20/12/2021**  
(sem avisos vigentes)

**ALERTA!**  
ESPÍRITO SANTO  
PREVENÇÃO DE DESASTRES

Legenda\*:

- Grande Perigo
- Perigo
- Perigo Potencial
- Sem aviso



\*O(s) tipo(s) de aviso no mapa é(são) representado(s) pelo ícone da Cobrade.

Modelos meteorológicos utilizados: GFS, CMC, ICON, ECMWF, UKMO, ACCESS, CMA, ARPEGE, GDAPS, GEFS, GEPS, WRF, COSMO, entre outros.

(a)

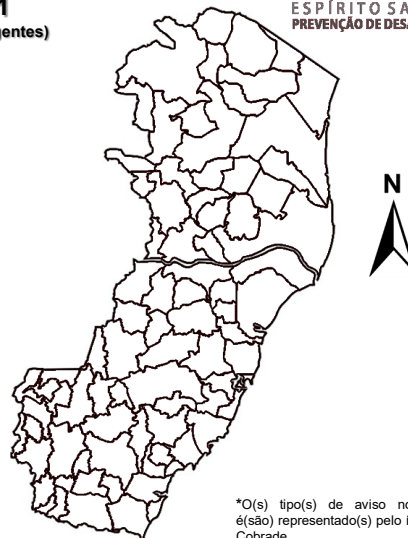
### Avisos Meteorológicos

Válidos para:  
**21/12/2021**  
(sem avisos vigentes)

**ALERTA!**  
ESPÍRITO SANTO  
PREVENÇÃO DE DESASTRES

Legenda\*:

- Grande Perigo
- Perigo
- Perigo Potencial
- Sem aviso



\*O(s) tipo(s) de aviso no mapa é(são) representado(s) pelo ícone da Cobrade.

Modelos meteorológicos utilizados: GFS, CMC, ICON, ECMWF, UKMO, ACCESS, CMA, ARPEGE, GDAPS, GEFS, GEPS, WRF, COSMO, entre outros.

(b)

Validade	Tipo	Nível	Região Afetada
-	-	-	-

### Avisos e alertas de parceiros:

- Avisos meteorológicos: não há avisos em vigor por parte do [Inmet](#)
- Alertas geo-hidrológicos: [há um alerta ativos](#)
- Monitoramento hidrológico: [Sace](#), [boletim semanal \(Grande Vitória\)](#) e [sala de situação](#)

## 5. FONTES DE DADOS/INFORMAÇÕES

- [Defesa Civil Nacional](#)
- [Inmet](#)
- [CPTEC/Inpe](#)
- [Cemaden](#)
- [Incaper](#)
- [CPRM](#)
- [Nomads/NCEP/NOAA](#)
- [CPC/NCEP/NOAA](#)
- [MSC](#)
- [Godae](#)
- [ECMWF](#)
- [DW](#)
- [JMA](#)