



BOLETIM DE AVISOS METEOROLÓGICOS E ALERTAS

ESTADO DO ESPÍRITO SANTO

17 de dezembro de 2021

Número: 20211217.0 – Atualizado às 16:07 (horário de Brasília)

A Coordenadoria Estadual de Proteção e Defesa Civil, órgão coordenador do Sistema Estadual de Monitoramento e Alerta de Desastres, conforme decreto 4488-R de 09 de agosto 2019, registra:

1. SITUAÇÃO

Há avisos meteorológicos em vigor. Risco de chuva intensa em pontos do estado.

2. TEMPO SEVERO PREVISTO



(detalhes no item 4)

[>> Acesse as definições](#)

3. RECOMENDAÇÕES

As recomendações para lidar com os fenômenos adversos e seus possíveis efeitos podem ser acessadas na página da [Cepdec](#).

4. ANÁLISE SINÓTICA, PREVISÃO DE TEMPO, AVISOS E ALERTAS

A quinta-feira (16) registrou chuva irrisória em pontos da metade norte e Região Sul do estado. A maioria das regiões teve predomínio de tempo aberto.

Até o fechamento desta edição de sexta-feira (17), dados de satélite mostravam muita nebulosidade sobre o centro e sul do estado (Figura 1), com registro de até 30-40 mm em pontos isolados da Região Sul e Serrana. Dados de radar mostravam chuva e alguns núcleos de pancada de chuva nestas regiões.

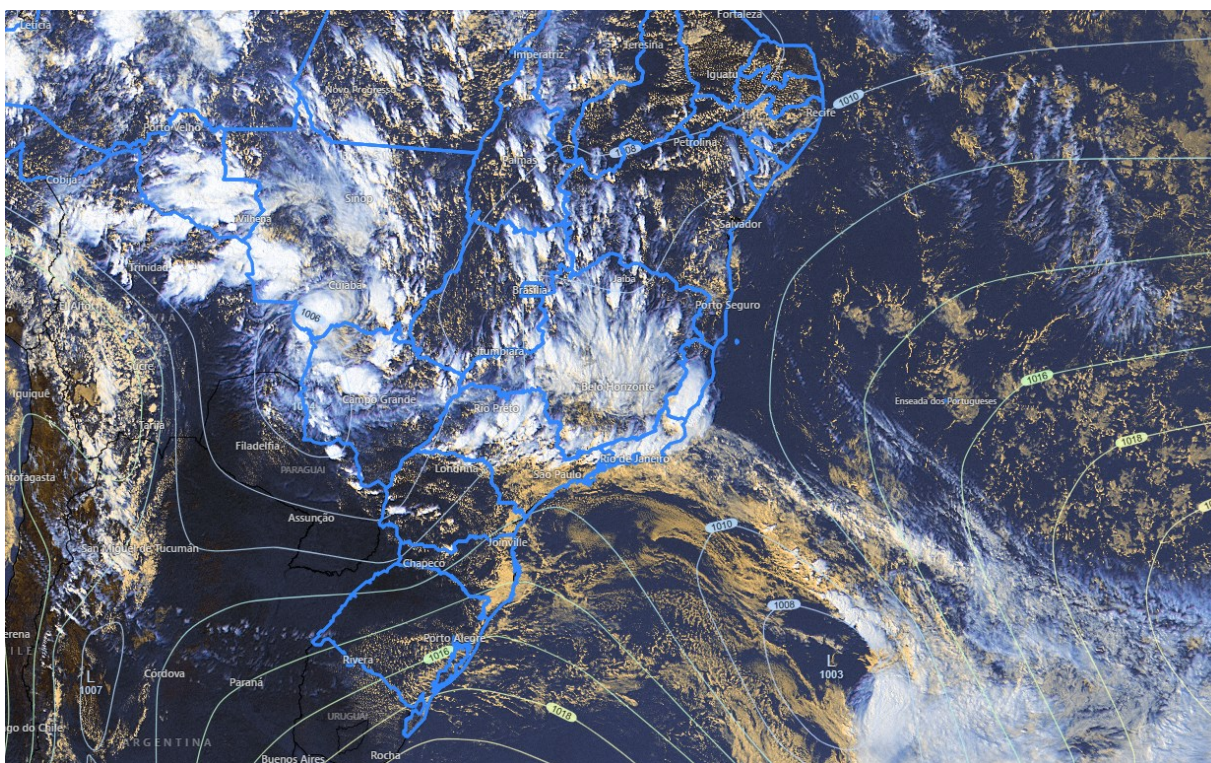
>> Encontre as definições de alguns termos técnicos, utilizados neste item, em [1](#), [2](#), [3](#) e [4](#)

Sexta-feira (17/12/2021)

No restante desta sexta-feira (17), as regiões Sul e Serrana continuam com pancadas de chuva e trovoadas (Figura 2a). **Há risco de temporais isolados/chuva forte localizada nestas regiões, como mostra a Figura 4a.** Entre a maior parte da Grande Vitória e o setor noroeste do estado, há expectativa de pancadas esparsas de chuva ou chuva rápida, com possíveis trovoadas, do fim da tarde para a noite. A probabilidade de chuva é pequena para as demais regiões.

Figura 1 – Imagem do satélite GOES-16 às 18:40UTC (canal visível) e isóbaras às 19 UTC de 17/12/2021.

- L – Sistema de Baixa Pressão
- H – Sistema de Alta Pressão



Fontes: Windy; ECMWF; NOAA.

Sábado (18/12/2021)

A últimas previsões numéricas para o sábado (18) ainda apresentam diferenças entre os modelos meteorológicos. De modo geral, podem ocorrer mais aberturas de sol na metade norte capixaba e variação de nuvens nas demais regiões do estado, sendo esperadas pancadas de chuva. Não se descarta alguma trovoada, **com risco de chuva moderada a forte em alguns trechos do estado (Figura 2b e 4b).**

Tendências para domingo e segunda-feira (19 e 20/12/2021)

O domingo (19) tem diminuição do calor na maioria das regiões. Ocorre variação de nuvens e chove de forma esparsa e ocasional no estado (Figura 2c).

Ainda ocorre variação de nuvens na segunda-feira (20) e as temperaturas seguem estáveis. Chove ou chuveia ocasionalmente no estado, com maior probabilidade nas áreas esverdeadas apresentadas na Figura 2d.

A condição de tempo detalhada pode ser acessada na [página da CM/Incapar](#).



Previsão probabilística de chuva

Sexta-feira (17) com 75% de probabilidade para acumulados de 2 a 10 mm e 40% para valores de 10 a 20 mm em pontos da área que vai do norte da Grande Vitória ao setor noroeste do estado (Figura 2a, áreas esverdeadas). Entre o Caparaó e o sul da Região Serrana, existe cerca de 75% de probabilidade para acumulados de 30 a 50 mm, **sendo que alguns pontos têm 35% de probabilidade para acumulados de 50 a 70 mm** (Figura 2a, áreas hachuradas). As áreas vizinhas a estas regiões podem acumular de 10 a 30 mm, em média (85% de probabilidade), com até 45% de probabilidade para valores isolados de 30 a 50 mm. A probabilidade de chuva é baixa para as demais regiões (igual ou menor que 45%).

Sábado (18) com 70% de probabilidade para acumulados de 20 a 40 mm e **30-40% para valores esparsos de 40 a 70 mm na metade sul, região central e parte do setor noroeste do estado** (Figura 2b). As demais regiões têm probabilidade de 80% para acumulados de 10 a 30 mm, em média (35% para valores isolados de 30-50 mm).

Domingo (19) com 50-60% de probabilidade para acumulados de 10 a 20 mm em pontos do centro-norte do estado (Figura 2c). As demais regiões têm de 55 a 65% de probabilidade para acumulados esparsos de 2 a 10 mm, sendo que há ~35% de probabilidade para acumulados de até 20 mm em pontos isolados.

Segunda-feira (20) com 50-60% de probabilidade para acumulados de 1-5 mm em pontos do extremo-norte e Serrana do estado (Figura 2d). As demais regiões têm apenas 45-55% de probabilidade para acumulados esparsos de 1-3 mm.



Figura 2 – Previsão quantitativa (mm/dia) e probabilística (%) de chuva para 17(a), 18(b), 19(c) e 20/12/2021(d).

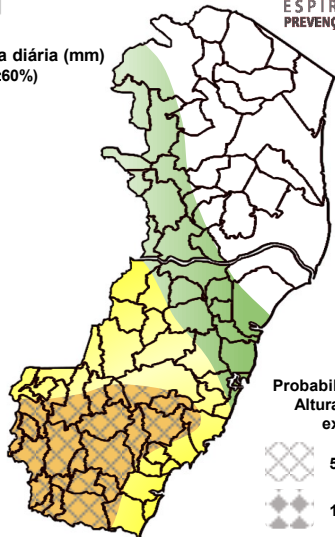
Previsão Probabilística e Quantitativa de Chuva

Válida para:
17/12/2021



Altura de chuva diária (mm)
(Probabilidade $\geq 60\%$)

- >70
- 50 a 70
- 30 a 50
- 10 a 30
- 2 a 10
- 0 a 2



Probabilidade (%)* da
Altura de Chuva
exceder:

- 50 mm (40%)
- 100 mm (15%)

*Probabilidades inferiores a 30% para valores >50 ou >100 não são apresentadas no mapa.

Modelos meteorológicos utilizados: GFS, CMC, ICON, ECMWF, UKMO, ACCESS, CMA, ARPEGE, GDAPS, GEFS, GEPS, WRF, COSMO, entre outros.

(a)

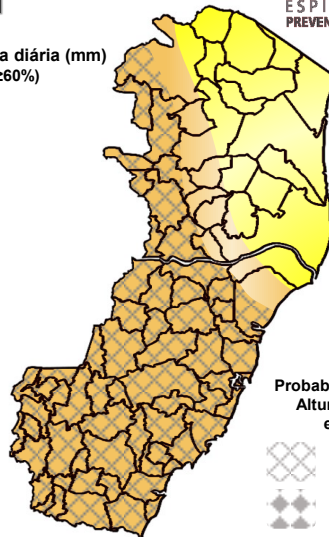
Previsão Probabilística e Quantitativa de Chuva

Válida para:
18/12/2021



Altura de chuva diária (mm)
(Probabilidade $\geq 60\%$)

- >70
- 50 a 70
- 30 a 50
- 10 a 30
- 2 a 10
- 0 a 2



Probabilidade (%)* da
Altura de Chuva
exceder:

- 50 mm (35%)
- 100 mm (15%)

*Probabilidades inferiores a 30% para valores >50 ou >100 não são apresentadas no mapa.

Modelos meteorológicos utilizados: GFS, CMC, ICON, ECMWF, UKMO, ACCESS, CMA, ARPEGE, GDAPS, GEFS, GEPS, WRF, COSMO, entre outros.

(b)

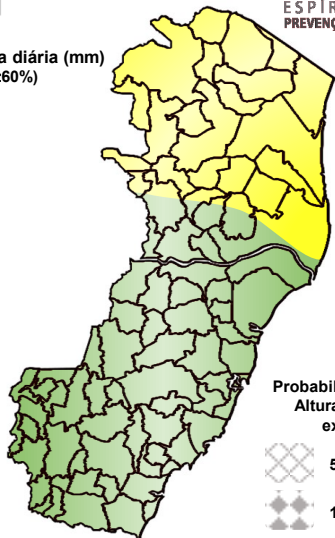
Previsão Probabilística e Quantitativa de Chuva

Válida para:
19/12/2021



Altura de chuva diária (mm)
(Probabilidade $\geq 60\%$)

- >70
- 50 a 70
- 30 a 50
- 10 a 30
- 2 a 10
- 0 a 2



Probabilidade (%)* da
Altura de Chuva
exceder:

- 50 mm (10%)
- 100 mm (<5%)

*Probabilidades inferiores a 30% para valores >50 ou >100 não são apresentadas no mapa.

Modelos meteorológicos utilizados: GFS, CMC, ICON, ECMWF, UKMO, ACCESS, CMA, ARPEGE, GDAPS, GEFS, GEPS, WRF, COSMO, entre outros.

(c)

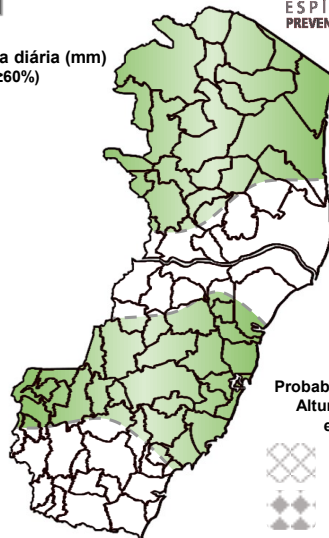
Previsão Probabilística e Quantitativa de Chuva

Válida para:
20/12/2021



Altura de chuva diária (mm)
(Probabilidade $\geq 60\%$)

- >70
- 50 a 70
- 30 a 50
- 10 a 30
- 2 a 10
- 0 a 2



Probabilidade (%)* da
Altura de Chuva
exceder:

- 50 mm (<<5%)
- 100 mm (<<5%)

*Probabilidades inferiores a 30% para valores >50 ou >100 não são apresentadas no mapa.

Modelos meteorológicos utilizados: GFS, CMC, ICON, ECMWF, UKMO, ACCESS, CMA, ARPEGE, GDAPS, GEFS, GEPS, WRF, COSMO, entre outros.

(d)

>> [Explicação dos mapas](#)

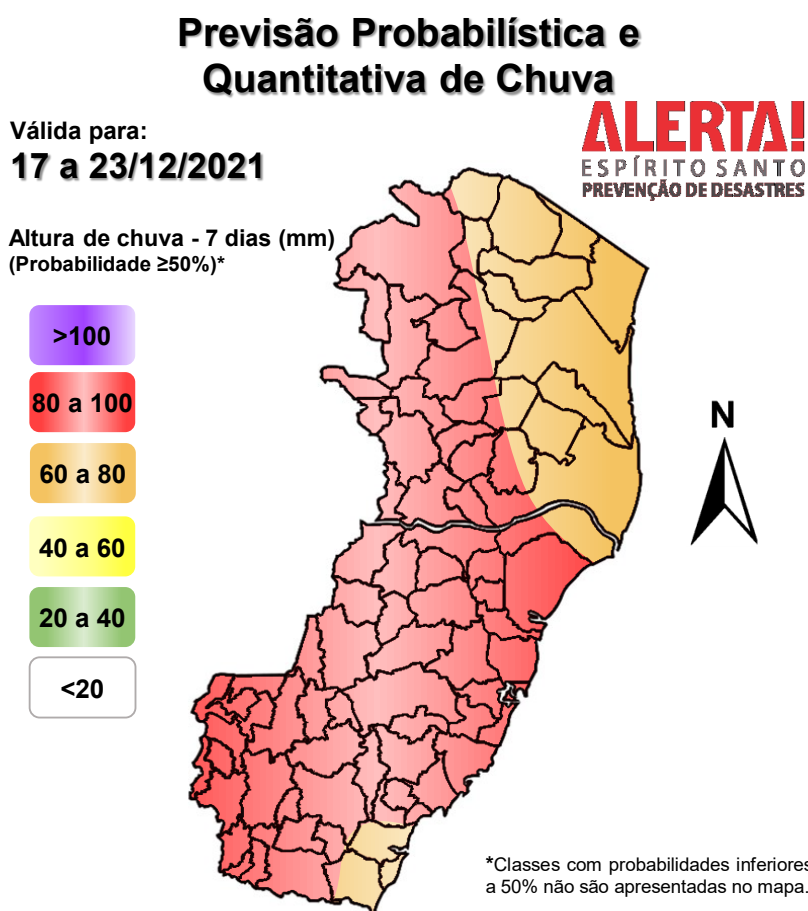


Acumulado de chuva previsto para o período de 17 a 23/12/2021

A previsão quantitativa/probabilística de chuva para os próximos 7 dias sugere um acumulado superior aos 80-100 mm em alguns trechos do estado (Figura 3). Não se descarta algum acumulado isolado superior aos 100 mm.

Contudo, ressalta-se que a previsão numérica tem apresentando muita disparidade entre os modelos meteorológicos já nos primeiros dias de previsão.

Figura 3 – Previsão quantitativa (mm) de chuva acumulada para o período de 17 a 23/12/2021.



Modelos meteorológicos utilizados: GFS, CMC, ICON, ECMWF, ACCESS, CMA, GDAPS, GEFS (ensemble), GEPS (Ensemble), WRF e COSMO.

[>> Entenda este mapa](#)

Figura 4 – Avisos meteorológicos vigentes, de acordo com a previsão do Sistema Alerta!.

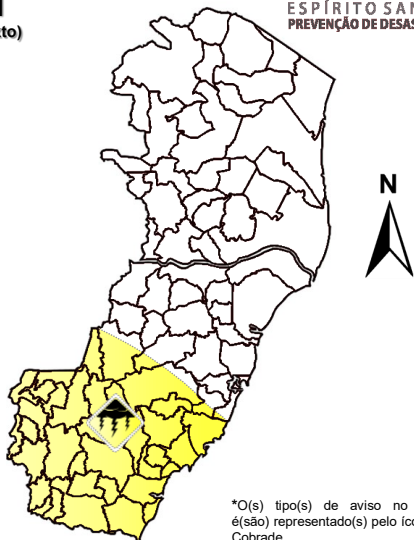
Avisos Meteorológicos

Válidos para:
17/12/2021
(detalhes no texto)

ALERTA!
ESPÍRITO SANTO
PREVENÇÃO DE DESASTRES

Legenda*:

- Grande Perigo
- Perigo
- Perigo Potencial
- Sem aviso



*O(s) tipo(s) de aviso no mapa é(são) representado(s) pelo ícone da Cobrade.

Modelos meteorológicos utilizados: GFS, CMC, ICON, ECMWF, UKMO, ACCESS, CMA, ARPEGE, GDAPS, GEFS, GEPS, WRF, COSMO, entre outros.

(a)

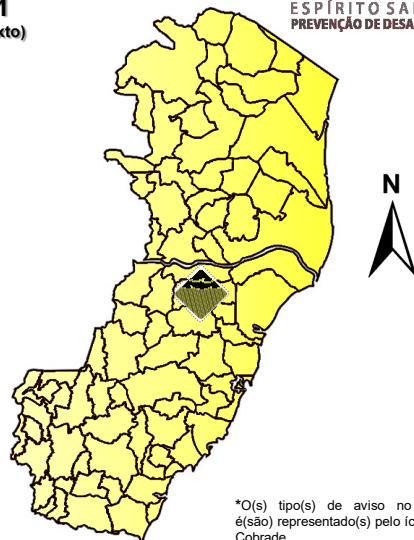
Avisos Meteorológicos

Válidos para:
18/12/2021
(detalhes no texto)

ALERTA!
ESPÍRITO SANTO
PREVENÇÃO DE DESASTRES

Legenda*:

- Grande Perigo
- Perigo
- Perigo Potencial
- Sem aviso



*O(s) tipo(s) de aviso no mapa é(são) representado(s) pelo ícone da Cobrade.

Modelos meteorológicos utilizados: GFS, CMC, ICON, ECMWF, UKMO, ACCESS, CMA, ARPEGE, GDAPS, GEFS, GEPS, WRF, COSMO, entre outros.

(b)

Validade	Tipo	Nível	Região Afetada
17/12/2021 (tarde/noite)	Temporais/chuva forte isolada	Perigo potencial	Sul e sul/oeste da Serrana (Figura 4b, áreas amareladas)
18/12/2021	Chuva intensa localizada	Perigo potencial	Estado (Figura 4b)

Avisos e alertas de parceiros:

- Avisos meteorológicos: há avisos em vigor por parte do [Incaper](#) e [Inmet](#)
- Alertas geo-hidrológicos: [há alertas ativos](#)
- Monitoramento hidrológico: [Sace](#), [boletim semanal \(Grande Vitória\)](#) e [sala de situação](#)

5. FONTES DE DADOS/INFORMAÇÕES

- [Defesa Civil Nacional](#)
- [Inmet](#)
- [CPTEC/Inpe](#)
- [Cemaden](#)
- [Incaper](#)
- [CPRM](#)
- [Nomads/NCEP/NOAA](#)
- [CPC/NCEP/NOAA](#)
- [MSC](#)
- [Godae](#)
- [ECMWF](#)
- [DW](#)
- [JMA](#)