



BOLETIM DE AVISOS METEOROLÓGICOS E ALERTAS

ESTADO DO ESPÍRITO SANTO

13 de dezembro de 2021

Número: 20211213.0 – Atualizado às 13:17 (horário de Brasília)

A Coordenadoria Estadual de Proteção e Defesa Civil, órgão coordenador do Sistema Estadual de Monitoramento e Alerta de Desastres, conforme decreto 4488-R de 09 de agosto 2019, registra:

1. SITUAÇÃO

A semana começa com tempo seco e quente na maior parte do estado.

2. TEMPO SEVERO PREVISTO

Sem tempo severo previsto.

>> [Acesse as definições](#)

3. RECOMENDAÇÕES

As recomendações para lidar com os fenômenos adversos e seus possíveis efeitos podem ser acessadas na página da [Cepdec](#).

4. ANÁLISE SINÓTICA, PREVISÃO DE TEMPO, AVISOS E ALERTAS

O domingo (12) praticamente não registrou chuva no Espírito Santo. A temperatura máxima passou dos 35 °C em alguns municípios.

Até o fechamento desta edição, dados de satélite mostravam variação de nuvens na maior parte do estado (Figura 1). Algumas nuvens convectivas começavam a se formar sobre trechos das regiões Sul e Serrana, no início de tarde desta segunda-feira (13).

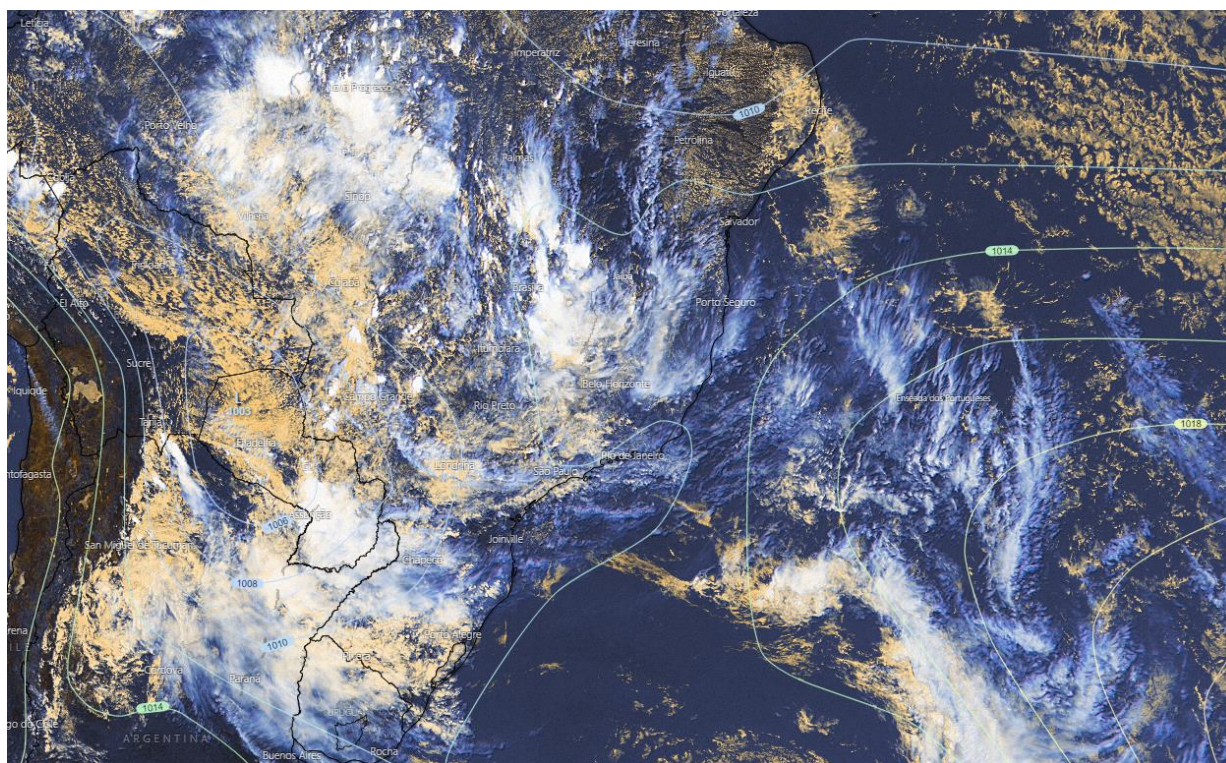
>> [Encontre as definições de alguns termos técnicos, utilizados neste item, em 1, 2, 3 e 4](#)

Segunda-feira (13/12/2021)

Áreas de instabilidade se formam sobre trechos da Região Sul e Serrana, da tarde para a noite desta segunda-feira (13). Há previsão de pancadas de chuva com trovoadas em pontos destas áreas, com exceção da Região das “Três Santas”. A chuva pode ter até moderada intensidade (Figura 2a). Pode chover também em alguns pontos de Guarapari. Não há expectativa de chuva para as demais regiões do Espírito Santo, que continuam sob atuação de uma massa de ar quente e seco.

Figura 1 – Imagem do satélite GOES-16 às 15:20UTC (canal visível) e isóbaras às 15 UTC de 13/12/2021.

- L – Sistema de Baixa Pressão
- H – Sistema de Alta Pressão



Fontes: Windy; ECMWF; NOAA.

Terça-feira (14/12/2021)

Uma massa de ar seco e quente mantém o tempo aberto sobre a maior parte do estado, durante a terça-feira (14). Pontos do extremo-sudoeste do estado (Caparaó) e vizinhanças de Marechal Floriano (Figura 2b) podem registrar pancada isolada de chuva com trovoadas, da tarde para a noite. O extremo-nordeste pode registrar alguma chuva passageira e esparsa da madrugada para a manhã. Não há previsão de chuva para as demais regiões.

Tendências para quarta e quinta-feira (15 e 16/12/2021)

Na quarta-feira (15), Perturbações Ondulatórias nos Ventos Alísios (POA) geram condições para pancadas de chuva ocasionais e passageiras em trechos do estado, podendo ser mais frequentes em áreas da metade norte e central capixaba (Figura 2c). Ocorrem aberturas de sol e o ar continua abafado. Não há expectativa de chuva para o extremo-sudeste do Espírito Santo.

Quinta-feira (16) com discordância entre os modelos numéricos de previsão de tempo. De modo geral, ainda existe mais confiança na previsão para o centro-nordeste do estado e parte do sudoeste capixabas, que podem ter chuvas rápidas, mas com predomínio de tempo aberto. A probabilidade de chuva é baixa para as demais regiões (Figura 2d).



A condição de tempo detalhada pode ser acessada na [página da CM/Incaper](#).

Previsão probabilística de chuva

Segunda-feira (13) com 70% de probabilidade para acumulados de 10 a 20 mm e 45% para valores isolados de 20 a 40 mm no extremo-sudoeste e proximidades de Marechal Floriano/Pedra Azul (Figura 2a, áreas amareladas). As demais áreas da Região Sul e Serrana (exceto “Três Santas”) e Guarapari têm 70% de probabilidade para acumulados de 2 a 10 mm (Figura 2a, áreas esverdeadas) e apenas 35% para valores pontuais de 10 a 20 mm. As demais áreas não devem registrar chuva (probabilidade de 5 a 15%).

Terça-feira (14) com 80% de probabilidade para acumulados de 2 a 10 mm e 45% para valores isolados de 10 a 30 mm no extremo-sudoeste e 60% para valores de 2 a 10 mm de chuva nas proximidades de Marechal Floriano/Pedra Azul (Figura 2b, áreas esverdeadas). Há 50-60% de probabilidade para acumulados de 1 a 3 mm em pontos do extremo-nordeste (ao leste da curva tracejada).

Quarta-feira (15) com 70% de probabilidade para acumulados de 10 a 20 mm e 40% para valores isolados de 20 a 40 mm entre a microrregião de Aracruz e o extremo-norte capixaba (Figura 2c, áreas amareladas). O extremo-sudeste não deve registrar chuva (probabilidade de 15 a 30%). As demais áreas do estado têm 65-75% de probabilidade para acumulados de 2 a 10 mm (Figura 2c, áreas esverdeadas), sendo que o litoral norte tem 40% de probabilidade para acumulados de 10 a 20 mm em alguns pontos.

Quinta-feira (16) com 70% de probabilidade para acumulados de 1 a 5 mm e 40% para valores de 5 a 10 mm em pontos do centro-nordeste do estado (Figura 2d). No extremo-sudoeste capixaba, há 60% de probabilidade para acumulados de 2 a 10 mm e 20% para valores de 10 a 20 mm. A probabilidade de chuva é baixa para as demais regiões (igual ou menor que 35%).



Figura 2 – Previsão quantitativa (mm/dia) e probabilística (%) de chuva para 13(a), 14(b), 15(c) e 16/12/2021(d).

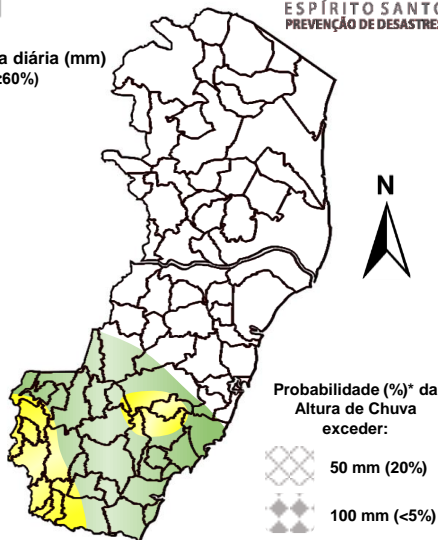
Previsão Probabilística e Quantitativa de Chuva

Válida para:
13/12/2021



Altura de chuva diária (mm)
(Probabilidade $\geq 60\%$)

- >70
- 50 a 70
- 30 a 50
- 10 a 30
- 2 a 10
- 0 a 2



*Probabilidades inferiores a 30% para valores >50 ou >100 não são apresentadas no mapa.

Modelos meteorológicos utilizados: GFS, CMC, ICON, ECMWF, UKMO, ACCESS, CMA, ARPEGE, GDAPS, GEFS, GEPS, WRF, COSMO, entre outros.

(a)

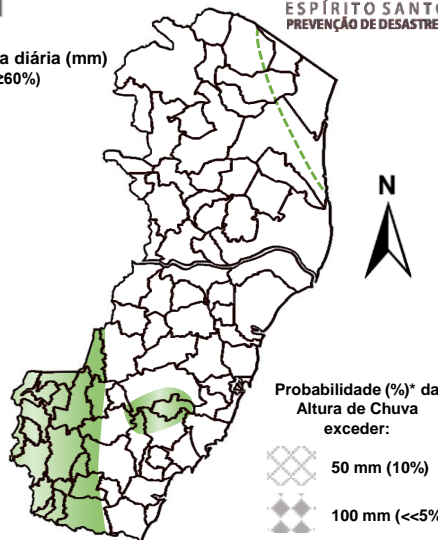
Previsão Probabilística e Quantitativa de Chuva

Válida para:
14/12/2021



Altura de chuva diária (mm)
(Probabilidade $\geq 60\%$)

- >70
- 50 a 70
- 30 a 50
- 10 a 30
- 2 a 10
- 0 a 2



*Probabilidades inferiores a 30% para valores >50 ou >100 não são apresentadas no mapa.

Modelos meteorológicos utilizados: GFS, CMC, ICON, ECMWF, UKMO, ACCESS, CMA, ARPEGE, GDAPS, GEFS, GEPS, WRF, COSMO, entre outros.

(b)

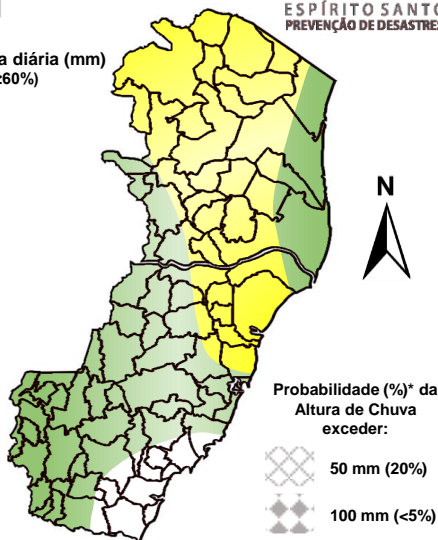
Previsão Probabilística e Quantitativa de Chuva

Válida para:
15/12/2021



Altura de chuva diária (mm)
(Probabilidade $\geq 60\%$)

- >70
- 50 a 70
- 30 a 50
- 10 a 30
- 2 a 10
- 0 a 2



*Probabilidades inferiores a 30% para valores >50 ou >100 não são apresentadas no mapa.

Modelos meteorológicos utilizados: GFS, CMC, ICON, ECMWF, UKMO, ACCESS, CMA, ARPEGE, GDAPS, GEFS, GEPS, WRF, COSMO, entre outros.

(c)

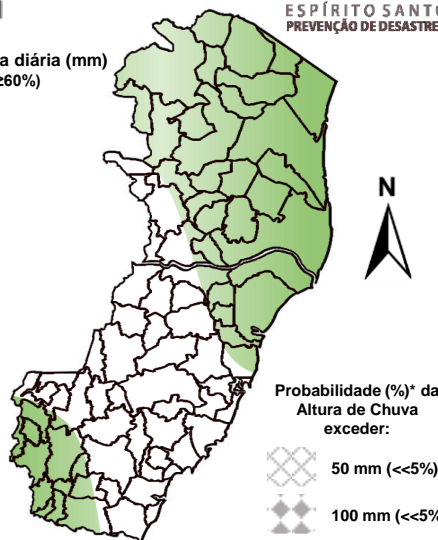
Previsão Probabilística e Quantitativa de Chuva

Válida para:
16/12/2021



Altura de chuva diária (mm)
(Probabilidade $\geq 60\%$)

- >70
- 50 a 70
- 30 a 50
- 10 a 30
- 2 a 10
- 0 a 2



*Probabilidades inferiores a 30% para valores >50 ou >100 não são apresentadas no mapa.

Modelos meteorológicos utilizados: GFS, CMC, ICON, ECMWF, UKMO, ACCESS, CMA, ARPEGE, GDAPS, GEFS, GEPS, WRF, COSMO, entre outros.

(d)

[>> Explicação dos mapas](#)



Acumulado de chuva previsto para o período de 13 a 19/12/2021

A previsão quantitativa/probabilística de chuva para os próximos 7 dias sugere um acumulado de 40 a 60 mm na maior parte do estado e de 60 a 90 mm em trechos do sudoeste e proximidades da Pedra Azul/Marechal Floriano (Figura 3).

Contudo, ressalta-se que a previsão numérica tem apresentando muita disparidade entre os modelos meteorológicos já a partir do quarto dia de previsão (previsão útil até o terceiro dia de prognóstico).

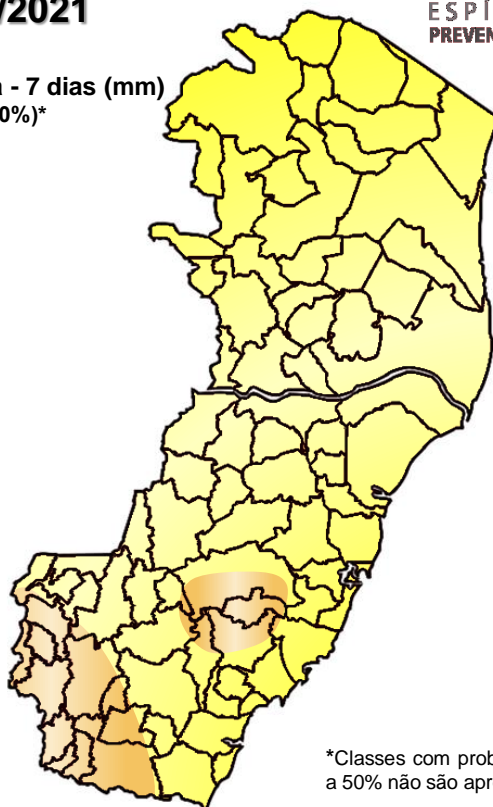
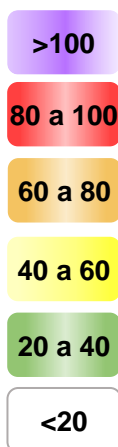
Figura 3 – Previsão quantitativa (mm) de chuva acumulada para o período de 13 a 19/12/2021.

Previsão Probabilística e Quantitativa de Chuva

Válida para:
13 a 19/12/2021



Altura de chuva - 7 dias (mm)
(Probabilidade $\geq 50\%$)*



*Classes com probabilidades inferiores a 50% não são apresentadas no mapa.

Modelos meteorológicos utilizados: GFS, CMC, ICON, ECMWF, ACCESS, CMA, GDAPS, GEFS (ensemble), GEPS (Ensemble), WRF e COSMO.

[>> Entenda este mapa](#)



Figura 4 – Avisos meteorológicos vigentes, de acordo com a previsão do Sistema Alerta!.

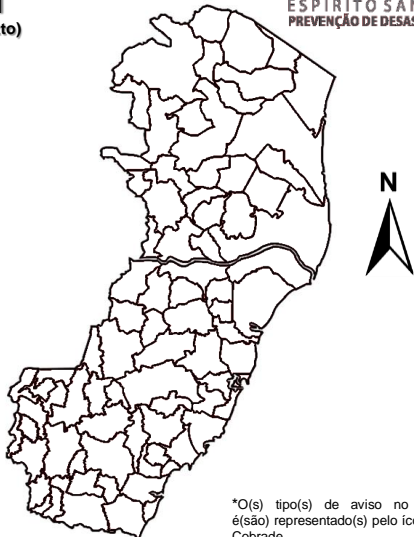
Avisos Meteorológicos

Válidos para:
13/12/2021
(detalhes no texto)



Legenda*:

- Grande Perigo
- Perigo
- Perigo Potencial
- Sem aviso



*O(s) tipo(s) de aviso no mapa é(ão) representado(s) pelo ícone da Cobrade.

Modelos meteorológicos utilizados: GFS, CMC, ICON, ECMWF, UKMO, ACCESS, CMA, ARPEGE, GDAPS, GEFS, GEPS, WRF, COSMO, entre outros.

(a)

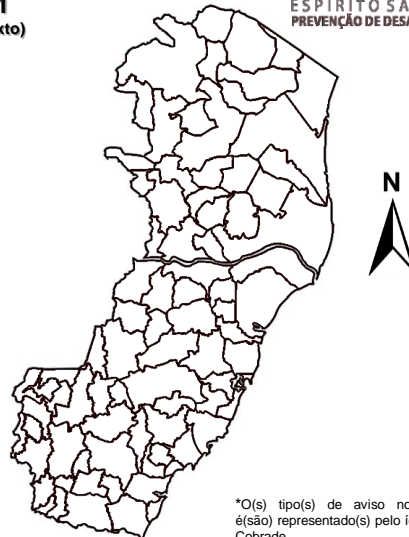
Avisos Meteorológicos

Válidos para:
14/12/2021
(detalhes no texto)



Legenda*:

- Grande Perigo
- Perigo
- Perigo Potencial
- Sem aviso



*O(s) tipo(s) de aviso no mapa é(ão) representado(s) pelo ícone da Cobrade.

Modelos meteorológicos utilizados: GFS, CMC, ICON, ECMWF, UKMO, ACCESS, CMA, ARPEGE, GDAPS, GEFS, GEPS, WRF, COSMO, entre outros.

(b)

Validade	Tipo	Nível	Região Afetada
-	-	-	-

Avisos e alertas de parceiros:

- Avisos meteorológicos: há aviso em vigor por parte do [Inmet](#)
- Alertas geo-hidrológicos: [não há alertas ativos](#)
- Monitoramento hidrológico: [Sace](#), [boletim semanal \(Grande Vitória\)](#) e [sala de situação](#)

5. FONTES DE DADOS/INFORMAÇÕES

- [Defesa Civil Nacional](#)
- [Inmet](#)
- [CPTEC/Inpe](#)
- [Cemaden](#)
- [Incaper](#)
- [CPRM](#)
- [Nomads/NCEP/NOAA](#)
- [CPC/NCEP/NOAA](#)
- [MSC](#)
- [Godae](#)
- [ECMWF](#)
- [DW](#)
- [JMA](#)