



# BOLETIM DE AVISOS METEOROLÓGICOS E ALERTAS

## ESTADO DO ESPÍRITO SANTO

07 de dezembro de 2021

Número: 20211207.1 – Atualizado às 13:58 (horário de Brasília)

A Coordenadoria Estadual de Proteção e Defesa Civil, órgão coordenador do Sistema Estadual de Monitoramento e Alerta de Desastres, conforme decreto 4488-R de 09 de agosto 2019, registra:

### 1. SITUAÇÃO

Chuvas intensas em alguns trechos do estado. **Atenção para os avisos meteorológicos vigentes.**

### 2. TEMPO SEVERO PREVISTO



(detalhes no item 4)

[>> Acesse as definições](#)

### 3. RECOMENDAÇÕES

As recomendações para lidar com os fenômenos adversos e seus possíveis efeitos podem ser acessadas na página da [Cepdec](#).

### 4. ANÁLISE SINÓTICA, PREVISÃO DE TEMPO, AVISOS E ALERTAS

A segunda-feira (06) registrou chuva expressiva em pontos isolados de São Mateus, com um máximo superior aos 100 mm em Guriri.

Até o fechamento desta edição, muita nebulosidade era detectada através dos dados de satélite (Figura 1). As redes de pluviômetros já haviam acumulado mais de 50 mm em alguns pontos do estado, até o início de tarde desta terça-feira (07).

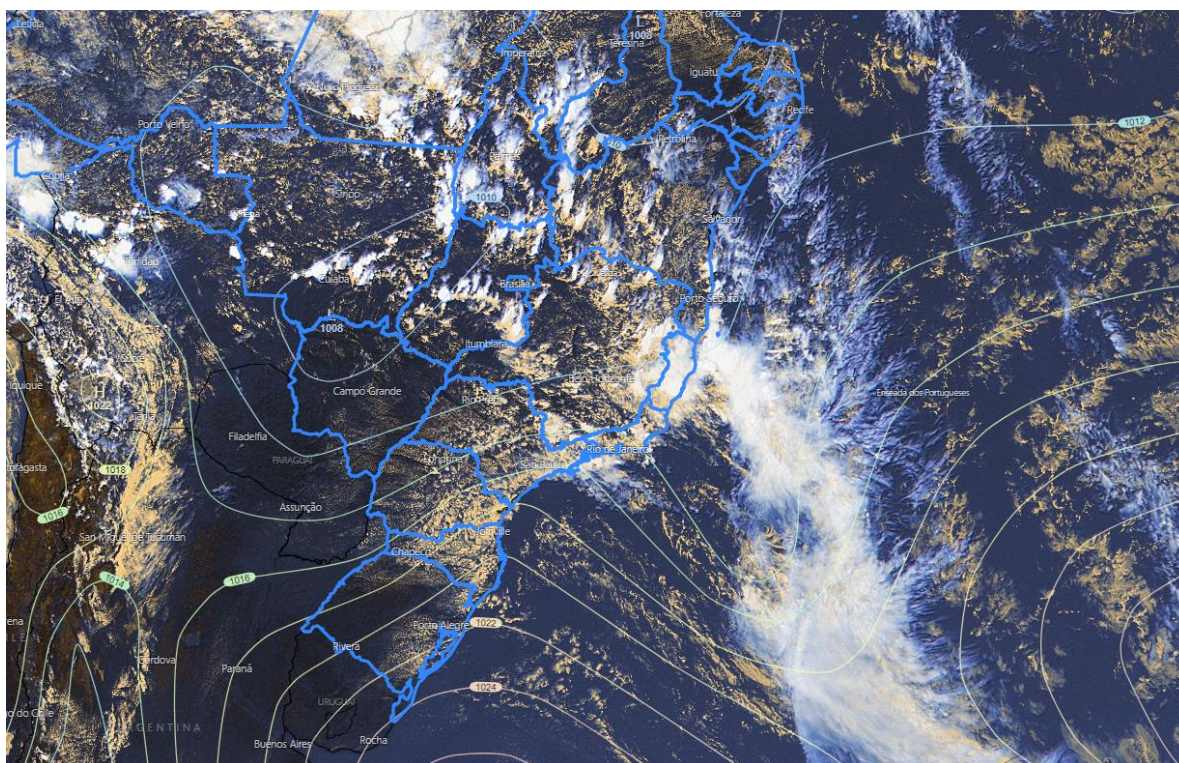
>> Encontre as definições de alguns termos técnicos, utilizados neste item, em [1](#), [2](#), [3](#) e [4](#)

#### Terça-feira (07/12/2021)

A Zona de Convergência do Atlântico Sul (ZCAS) continua atuando sobre o Espírito Santo, durante esta terça-feira (07). **A chuva pode ser intensa em alguns trechos do estado, com maior probabilidade no setor central e norte capixaba** (Figura 2a e 4a).

**Figura 1** – Imagem do satélite GOES-16 às 16:20UTC (canal visível) e isóbaras às 16 UTC de 07/12/2021.

- L – Sistema de Baixa Pressão
- H – Sistema de Alta Pressão



Fontes: Windy; ECMWF; NOAA.

### **Quarta-feira (08/12/2021)**

A ZCAS também atua sobre o Espírito Santo, durante a quarta-feira (08), provocando chuva em praticamente todas as regiões. **A chuva ainda pode ser intensa em trechos do extremo-norte e nordeste capixaba (Figura 2b e 4b).**

### **Tendências para quinta e sexta-feira (09 e 10/12/2021)**

A ZCAS persiste sobre o Espírito Santo, durante a quinta-feira (09). **A chuva ainda pode ser intensa em trechos da área central e norte do estado (Figura 2c e 4c).**

Na sexta-feira (10), a ZCAS se posiciona sobre a Bahia, mas ainda influencia as condições de tempo em parte do Espírito Santo. Chove de forma ocasional no extremo-norte e, de forma esparsa e fraca nas demais regiões, com exceção do litoral sudeste (Figura 2d). Ocorrem aberturas de sol.

A condição de tempo detalhada pode ser acessada na [página da CM/Incaper](#).



## Previsão probabilística de chuva

**Terça-feira (07) com até 70% de probabilidade para acumulados de 70 a 90 mm em trechos do extremo-norte, sendo que alguns pontos podem acumular entre 90 e 110 mm – 35% de probabilidade (Figura 2a).** A Região Sul e maior parte da Grande Vitória têm 75% de probabilidade para acumulados de 30 a 50 mm e **40% para valores isolados de 50 a 70 mm** (Figura 2a). As demais áreas do norte têm **70% de probabilidade para acumulados de 50 a 70 mm e 25% para acumulados de 70 a 100 mm.**

**Quarta-feira (08) com até 75% de probabilidade para acumulados de 50 a 70 mm e 35% para valores isolados de 70 a 100 mm no extremo-norte e nordeste do estado (Figura 2b).** A maior parte da Região Sul e Serrana tem 75% de probabilidade para acumulados de 2 a 10 mm e 45% para valores de 10 a 20 mm. A maior parte da Grande Vitória e região central do estado têm 70% de probabilidade para acumulados de 10 a 30 mm. As demais áreas da metade norte têm até 75% de probabilidade para acumulados de 30 a 50 mm e **40% para acumulados de 50 a 70 mm.**

**Quinta-feira (09) com até 75% de probabilidade para acumulados de 50 a 70 mm e 40% para valores isolados de 70 a 100 mm no extremo-norte e nordeste do estado (Figura 2c).** A maior parte da Região Sul tem 70% de probabilidade para acumulados de 2 a 10 mm. A Grande Vitória e a maior parte da Região Serrana têm 75% de probabilidade pra acumulados de 10 a 30 mm, sendo que alguns pontos podem receber entre 30 e 50 mm de chuva (probabilidade de 45%). As demais áreas da metade norte têm 70% de probabilidade para acumulados de 30-50 mm e **40% para valores isolados de 50-70 mm (Figura 2c).**

**Sexta-feira (10) com 80% de probabilidade para acumulados de 2 a 10 e 60% para valores de 10 a 20 mm no extremo-norte do estado (Figura 2d).** O litoral sudeste tem apenas 40% de probabilidade para acumulados de 1 a 3 mm. As demais regiões têm 80% de probabilidade para acumulados de 1 a 5 mm e 50% para valores pontuais de 5 a 10 mm.



Figura 2 – Previsão quantitativa (mm/dia) e probabilística (%) de chuva para 07(a), 08(b), 09(c) e 10/12/2021(d).

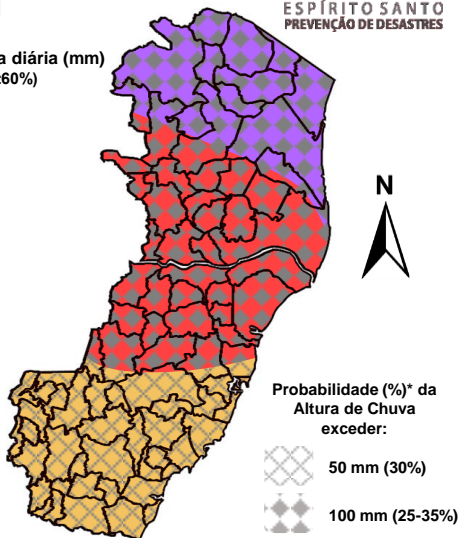
**Previsão Probabilística e Quantitativa de Chuva**

Válida para:  
**07/12/2021**



Altura de chuva diária (mm)  
(Probabilidade ≥60%)

- >70
- 50 a 70
- 30 a 50
- 10 a 30
- 2 a 10
- 0 a 2



\*Probabilidades inferiores a 30% para valores >50 ou >100 não são apresentadas no mapa.

Modelos meteorológicos utilizados: GFS, CMC, ICON, ECMWF, UKMO, ACCESS, CMA, ARPEGE, GDAPS, GEFS, GEPS, WRF, COSMO, entre outros.

(a)

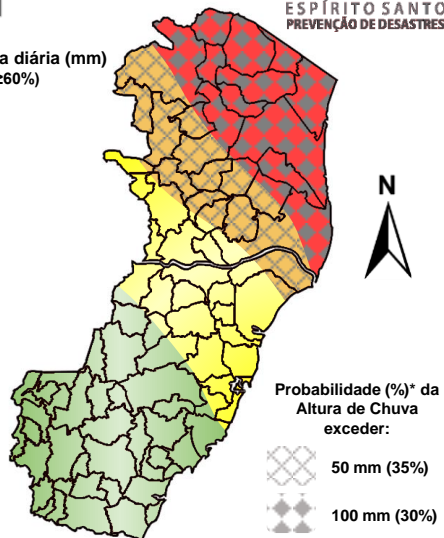
**Previsão Probabilística e Quantitativa de Chuva**

Válida para:  
**08/12/2021**



Altura de chuva diária (mm)  
(Probabilidade ≥60%)

- >70
- 50 a 70
- 30 a 50
- 10 a 30
- 2 a 10
- 0 a 2



\*Probabilidades inferiores a 30% para valores >50 ou >100 não são apresentadas no mapa.

Modelos meteorológicos utilizados: GFS, CMC, ICON, ECMWF, UKMO, ACCESS, CMA, ARPEGE, GDAPS, GEFS, GEPS, WRF, COSMO, entre outros.

(b)

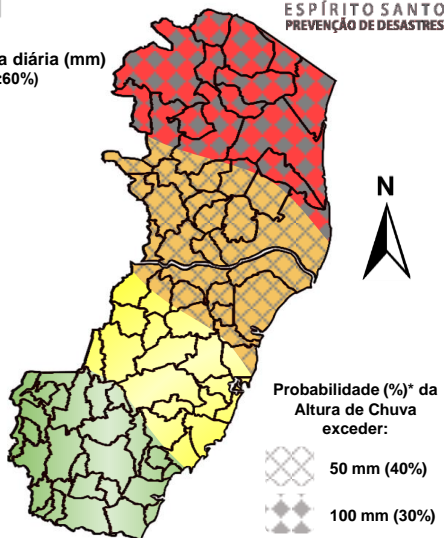
**Previsão Probabilística e Quantitativa de Chuva**

Válida para:  
**09/12/2021**



Altura de chuva diária (mm)  
(Probabilidade ≥60%)

- >70
- 50 a 70
- 30 a 50
- 10 a 30
- 2 a 10
- 0 a 2



\*Probabilidades inferiores a 30% para valores >50 ou >100 não são apresentadas no mapa.

Modelos meteorológicos utilizados: GFS, CMC, ICON, ECMWF, UKMO, ACCESS, CMA, ARPEGE, GDAPS, GEFS, GEPS, WRF, COSMO, entre outros.

(c)

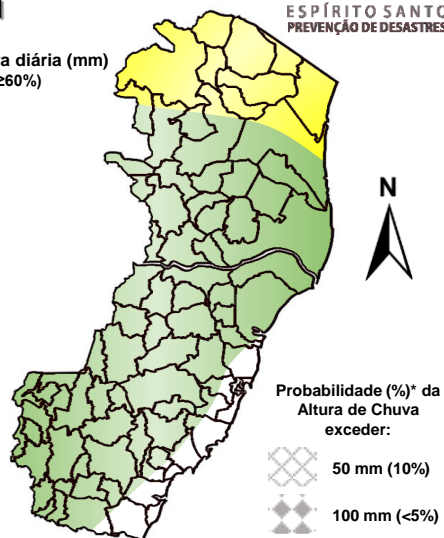
**Previsão Probabilística e Quantitativa de Chuva**

Válida para:  
**10/12/2021**



Altura de chuva diária (mm)  
(Probabilidade ≥60%)

- >70
- 50 a 70
- 30 a 50
- 10 a 30
- 2 a 10
- 0 a 2



\*Probabilidades inferiores a 30% para valores >50 ou >100 não são apresentadas no mapa.

Modelos meteorológicos utilizados: GFS, CMC, ICON, ECMWF, UKMO, ACCESS, CMA, ARPEGE, GDAPS, GEFS, GEPS, WRF, COSMO, entre outros.

(d)

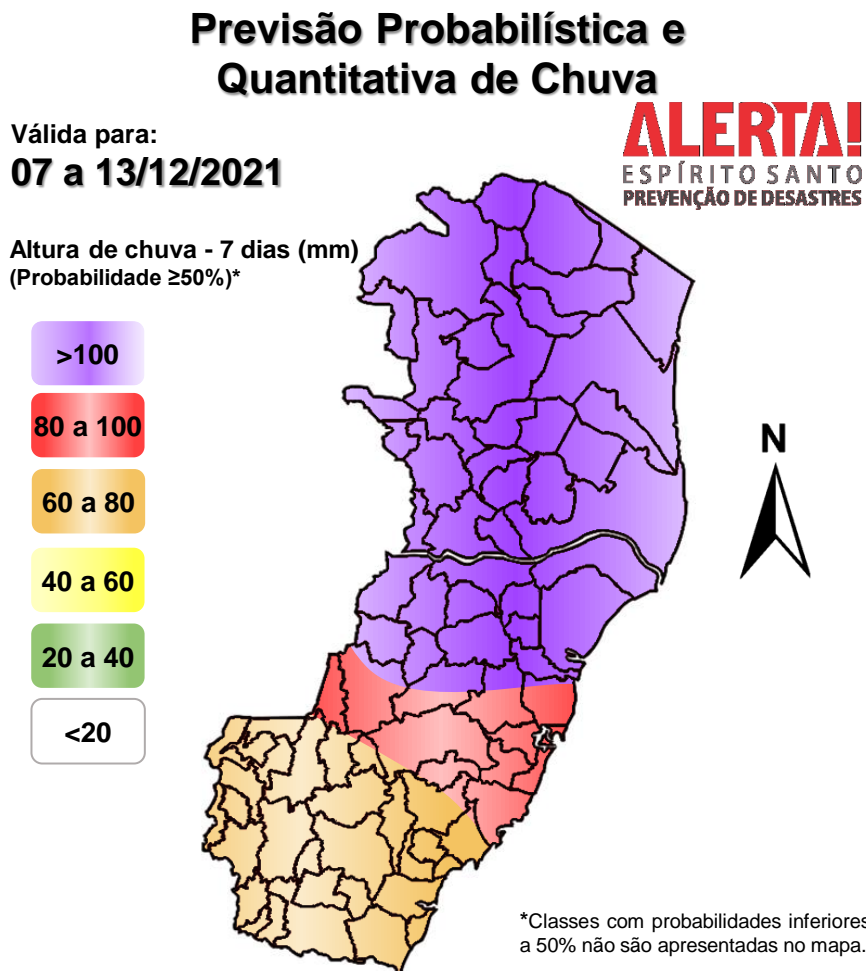
[>> Explicação dos mapas](#)



## Acumulado de chuva previsto para o período de 07 a 13/12/2021

A previsão quantitativa/probabilística de chuva para os próximos 7 dias sugere um acumulado superior aos 150 mm em pontos do extremo-norte. A região central capixaba pode acumular entre 90 e 120 mm. A maior demais regiões devem receber chuvas de 70 a 90 mm (Figura 3).

Figura 3 – Previsão quantitativa (mm) de chuva acumulada para o período de 07 a 13/12/2021.



Modelos meteorológicos utilizados: GFS, CMC, ICON, ECMWF, ACCESS, CMA, GDAPS, GEFS (ensemble), GEPS (Ensemble), WRF e COSMO.

[>> Entenda este mapa](#)

Figura 4 – Avisos meteorológicos vigentes, de acordo com a previsão do Sistema Alerta!.

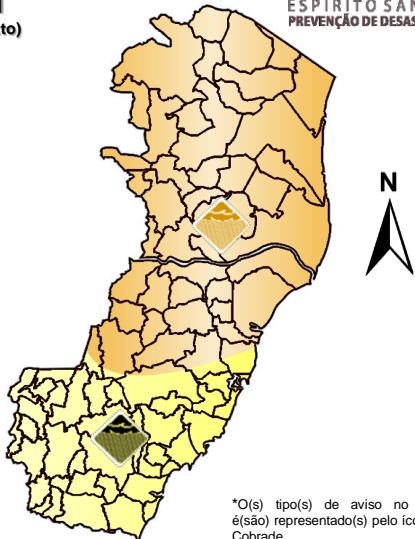
**Avisos Meteorológicos**

Válidos para:  
**07/12/2021**  
(detalhes no texto)



Legenda\*:

- Grande Perigo
- Perigo
- Perigo Potencial
- Sem aviso



\*O(s) tipo(s) de aviso no mapa é(ão) representado(s) pelo ícone da Cobrade.

Modelos meteorológicos utilizados: GFS, CMC, ICON, ECMWF, UKMO, ACCESS, CMA, ARPEGE, GDAPS, GEFS, GEPS, WRF, COSMO, entre outros.

(a)

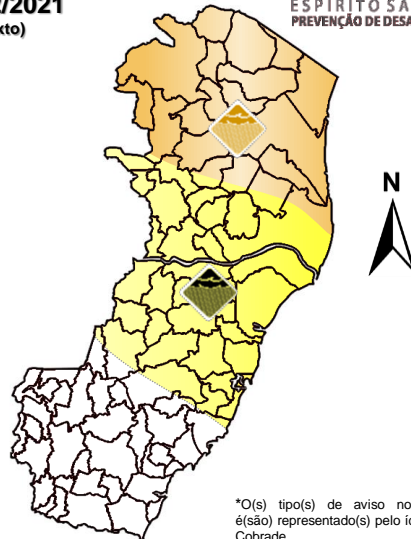
**Avisos Meteorológicos**

Válidos para:  
**08 a 09/12/2021**  
(detalhes no texto)



Legenda\*:

- Grande Perigo
- Perigo
- Perigo Potencial
- Sem aviso



\*O(s) tipo(s) de aviso no mapa é(ão) representado(s) pelo ícone da Cobrade.

Modelos meteorológicos utilizados: GFS, CMC, ICON, ECMWF, UKMO, ACCESS, CMA, ARPEGE, GDAPS, GEFS, GEPS, WRF, COSMO, entre outros.

(b)

Validade	Tipo	Nível	Região Afetada
07/12/2021	Chuvas intensas	Perigo potencial	Sul/Grande Vitória (Figura 4a, área amarelada)
07/12/2021	Chuvas intensas	Perigo	Demais áreas do estado (Figura 4a, área alaranjada)
08 a 09/12/2021	Chuvas intensas	Perigo potencial	Centro-norte (Figura 4b, área amarelada)
08 a 09/12/2021	Chuvas intensas	Perigo	Extremo-norte (Figura 4b, área alaranjada)

**Avisos e alertas de parceiros:**

- Avisos meteorológicos: há avisos em vigor por parte do [Incaper](#) e do [Inmet](#)
- Alertas geo-hidrológicos: [há alertas ativos](#)
- Monitoramento hidrológico: [Sace](#), [boletim semanal \(Grande Vitória\)](#) e [sala de situação](#)



## 5. FONTES DE DADOS/INFORMAÇÕES

- [Defesa Civil Nacional](#)
- [Inmet](#)
- [CPTEC/Inpe](#)
- [Cemaden](#)
- [Incaper](#)
- [CPRM](#)
- [Nomads/NCEP/NOAA](#)
- [CPC/NCEP/NOAA](#)
- [MSC](#)
- [Godae](#)
- [ECMWF](#)
- [DW](#)
- [JMA](#)