



# BOLETIM DE AVISOS METEOROLÓGICOS E ALERTAS

## ESTADO DO ESPÍRITO SANTO

03 de dezembro de 2021

Número: 20211203.0 – Atualizado às 11:53 (horário de Brasília)

A Coordenadoria Estadual de Proteção e Defesa Civil, órgão coordenador do Sistema Estadual de Monitoramento e Alerta de Desastres, conforme decreto 4488-R de 09 de agosto 2019, registra:

### 1. SITUAÇÃO

*Há avisos meteorológicos vigentes para parte do estado.*

### 2. TEMPO SEVERO PREVISTO



(detalhes no item 4)

[>> Acesse as definições](#)

### 3. RECOMENDAÇÕES

As recomendações para lidar com os fenômenos adversos e seus possíveis efeitos podem ser acessadas na página da [Cepdec](#).

### 4. ANÁLISE SINÓTICA, PREVISÃO DE TEMPO, AVISOS E ALERTAS

A quinta-feira (02) teve registro de pancadas de chuva em trechos da Região Serrana capixaba, com acumulados de 20 a 40 mm. A chuva foi mais esparsa e menos significativa nas demais regiões, que acumularam menos de 10 mm.

Até o fechamento desta edição, o Espírito Santo estava com variação de nuvens na maioria das regiões, de acordo com dados de satélite (Figura 1). As redes de estações meteorológicas haviam acumulado até 10 mm em pontos do extremo-norte do estado, que começou esta sexta-feira (03) com chuva. Dados do Radar meteorológico do Cemaden mostravam núcleos de chuva se intensificando sobre a metade sul capixaba, no final da manhã.

**>> Encontre as definições de alguns termos técnicos, utilizados neste item, em [1](#), [2](#), [3](#) e [4](#)**

#### **Sexta-feira (03/12/2021)**

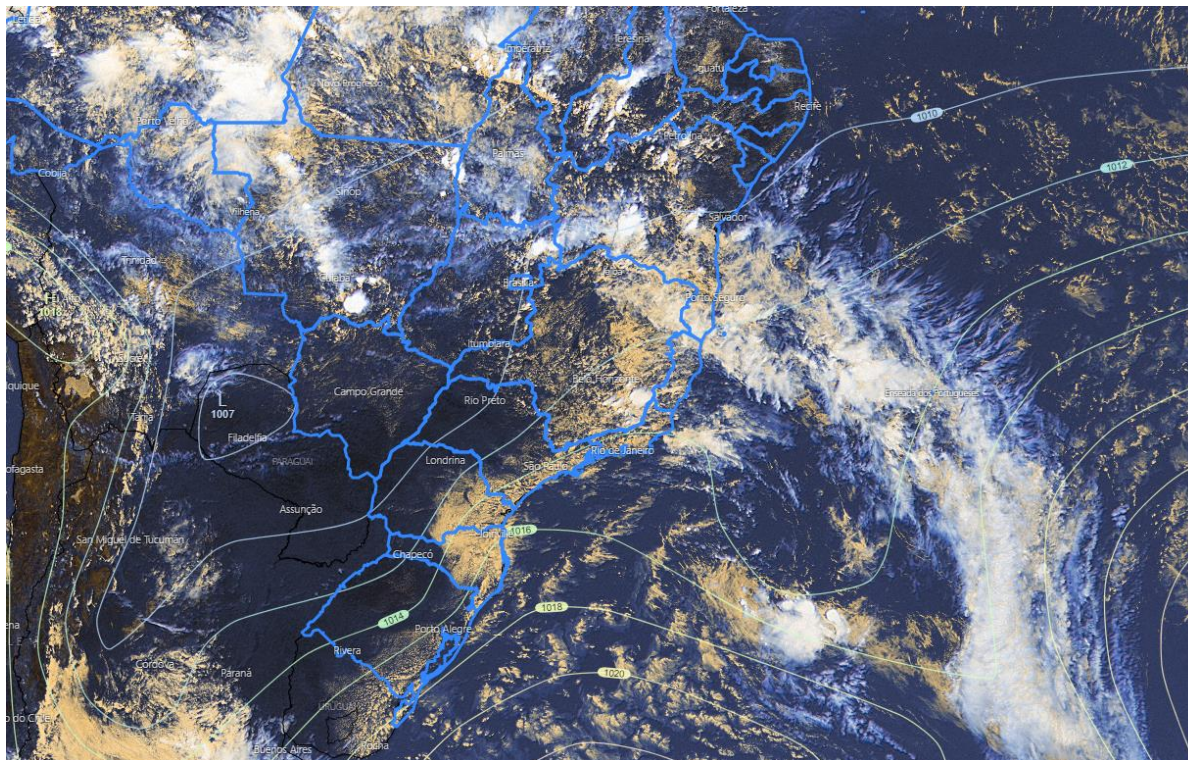
Sexta-feira (03) com aumento da instabilidade sobre a região montanhosa capixaba. Ocorrem aberturas de sol no estado, mas **pontos do sudoeste capixaba** devem registrar pancadas de chuva com trovoadas, **com risco de temporais nesta região: possibilidade de chuva intensa e rajadas de vento, não se descartando eventual queda de granizo** (Figura 2a e 4a). **A chuva também pode ser moderada em pontos isolados do oeste do estado, não**



**se descartando algum temporal isolado** (Figura 4a). As demais regiões também devem registrar chuva esparsa e pancadas de chuva, podendo vir com trovoadas em algumas áreas.

**Figura 1** – Imagem do satélite GOES-16 às 14:40UTC (canal visível) e isóbaras às 15 UTC de 03/12/2021.

- L – Sistema de Baixa Pressão
- H – Sistema de Alta Pressão



Fontes: Windy; ECMWF; NOAA.

## Sábado (04/12/2021)

Sábado (04) com muita divergência entre os modelos meteorológicos. Ocorrem aberturas de sol no estado, havendo condições para chuva e pancadas de chuva esparsas. Essa chuva pode ser moderada e vir com trovoadas em pontos do extremo-norte, centro e Serra da do estado (Figura 2b).

## Tendências para domingo e segunda-feira (04 e 05/12/2021)

O domingo (05) ainda com divergência entre os modelos meteorológicos. O sol aparece entre nuvens na maioria das regiões, sendo que há condições para pancadas de chuva, podendo ser moderadas e acompanhadas de trovoadas em alguns trechos (Figura 2c).

A segunda-feira (06) **tem risco de temporais em diversos trechos do estado** (Figura 2d e 4b). O dia deve começar com boas aberturas de sol, mas a nebulosidade aumenta no decorrer da tarde e noite, provocando pancadas de chuva com trovoadas na maioria das regiões.



A condição de tempo detalhada pode ser acessada na [página da CM/Incaper](#).

### **Previsão probabilística de chuva**

Sexta-feira (03) com disparidade entre os modelos numéricos para a maioria das regiões do estado. Há 60% de probabilidade para acumulados de 20 a 40 mm em pontos do Caparaó (Figura 2a, área alaranjada), **sendo que existe 35% de probabilidade para acumulados de 40 a 60 mm nesta mesma área**. No entorno desta região e demais áreas da divisa com Minas Gerais, 60% de probabilidade para acumulados de 10 a 30 mm (Figura 2a, áreas amareladas). A maior parte das demais áreas do estado tem 70% de probabilidade para acumulados esparsos de 2 a 10 mm, sendo que há 45% de probabilidade para valores isolados de 10 a 20 mm (Figura 2a, áreas verdes).

Sábado (04) também com diferenças entre os modelos numéricos de previsão, especialmente na faixa leste do estado. Há 60% de probabilidade para acumulados de 20 a 40 mm em pontos do norte capixaba (Figura 2b, área alaranjada) e 10 a 30 mm no centro e Serrana do estado. As demais áreas podem acumular entre 2 e 10 mm (probabilidade de 60%), sendo que alguns pontos da Grande Vitória podem observar de 10 a 20 mm (probabilidade de 35%).

Domingo (05) com discordância entre os modelos meteorológicos para o litoral. Há até 70% de probabilidade para acumulados de 10 a 30 mm na maioria das regiões (Figura 2c, áreas amareladas), sendo que pontos isolados podem acumular de 30 a 50 mm (45% de probabilidade). A maior parte do litoral deve registrar entre 2 e 10 mm de chuva (até 60% de probabilidade).

Segunda-feira (06) com até 70% de probabilidade para acumulados de 30 a 50 mm em trechos da metade sul, central e noroeste do estado (**40% para valores isolados de 50 a 80 mm**) e 60% para acumulados de 10 a 30 mm nas demais regiões.





Figura 2 – Previsão quantitativa (mm/dia) e probabilística (%) de chuva para 03(a) e 04(b), 05(c) e 06/12/2021(d).

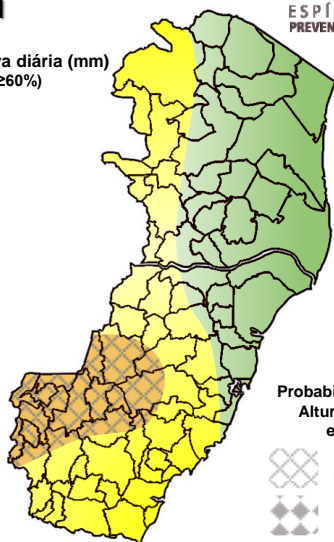
**Previsão Probabilística e Quantitativa de Chuva**

Válida para:  
**03/12/2021**



Altura de chuva diária (mm)  
(Probabilidade ≥60%)

- >70
- 50 a 70
- 30 a 50
- 10 a 30
- 2 a 10
- 0 a 2



Probabilidade (%)\* da  
Altura de Chuva  
exceder:

- 50 mm (30%)
- 100 mm (5%)

\*Probabilidades inferiores a 30% para valores >50 ou >100 não são apresentadas no mapa.

Modelos meteorológicos utilizados: GFS, CMC, ICON, ECMWF, UKMO, ACCESS, CMA, ARPEGE, GDAPS, GEFS, GEPS, WRF, COSMO, entre outros.

(a)

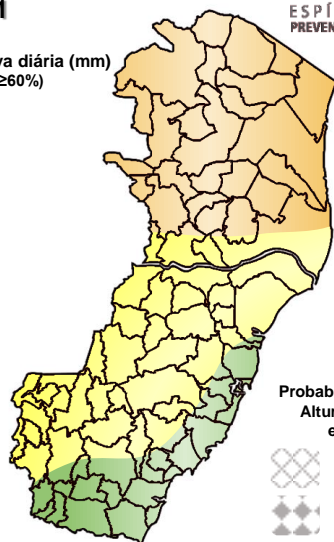
**Previsão Probabilística e Quantitativa de Chuva**

Válida para:  
**04/12/2021**



Altura de chuva diária (mm)  
(Probabilidade ≥60%)

- >70
- 50 a 70
- 30 a 50
- 10 a 30
- 2 a 10
- 0 a 2



Probabilidade (%)\* da  
Altura de Chuva  
exceder:

- 50 mm (25%)
- 100 mm (5%)

\*Probabilidades inferiores a 30% para valores >50 ou >100 não são apresentadas no mapa.

Modelos meteorológicos utilizados: GFS, CMC, ICON, ECMWF, UKMO, ACCESS, CMA, ARPEGE, GDAPS, GEFS, GEPS, WRF, COSMO, entre outros.

(b)

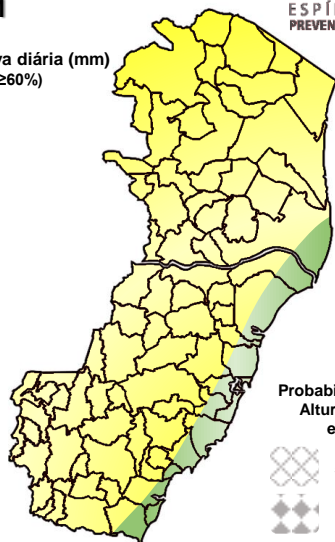
**Previsão Probabilística e Quantitativa de Chuva**

Válida para:  
**05/12/2021**



Altura de chuva diária (mm)  
(Probabilidade ≥60%)

- >70
- 50 a 70
- 30 a 50
- 10 a 30
- 2 a 10
- 0 a 2



Probabilidade (%)\* da  
Altura de Chuva  
exceder:

- 50 mm (20%)
- 100 mm (5%)

\*Probabilidades inferiores a 30% para valores >50 ou >100 não são apresentadas no mapa.

Modelos meteorológicos utilizados: GFS, CMC, ICON, ECMWF, UKMO, ACCESS, CMA, ARPEGE, GDAPS, GEFS, GEPS, WRF, COSMO, entre outros.

(c)

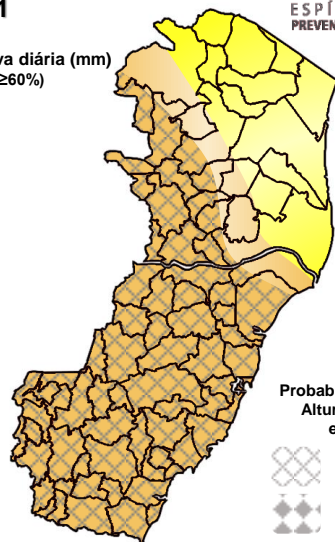
**Previsão Probabilística e Quantitativa de Chuva**

Válida para:  
**06/12/2021**



Altura de chuva diária (mm)  
(Probabilidade ≥60%)

- >70
- 50 a 70
- 30 a 50
- 10 a 30
- 2 a 10
- 0 a 2



Probabilidade (%)\* da  
Altura de Chuva  
exceder:

- 50 mm (45%)
- 100 mm (20%)

\*Probabilidades inferiores a 30% para valores >50 ou >100 não são apresentadas no mapa.

Modelos meteorológicos utilizados: GFS, CMC, ICON, ECMWF, UKMO, ACCESS, CMA, ARPEGE, GDAPS, GEFS, GEPS, WRF, COSMO, entre outros.

(d)

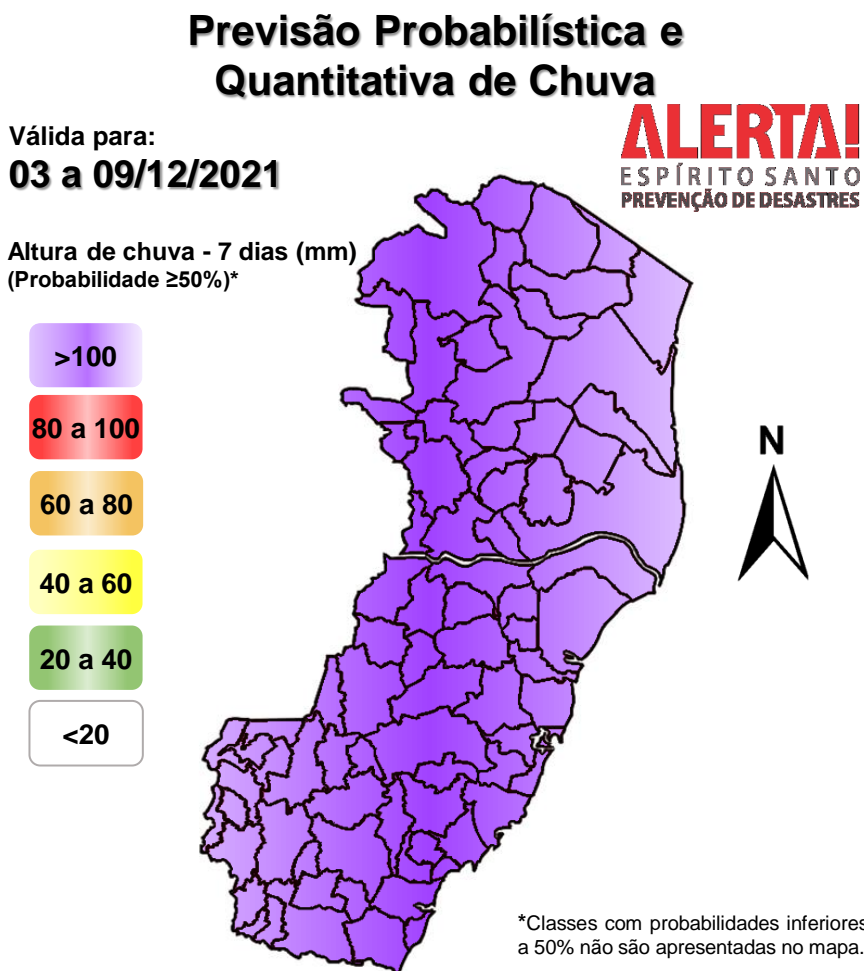
[>> Explicação dos mapas](#)



## Acumulado de chuva previsto para o período de 03 a 09/12/2021

A previsão quantitativa/probabilística de chuva para os próximos 7 dias sugere um acumulado superior aos 100 mm na maior parte do Espírito Santo, sendo que alguns trechos podem acumular mais de 150 mm (Figura 3).

Figura 3 – Previsão quantitativa (mm) de chuva acumulada para o período de 03 a 09/12/2021.



Modelos meteorológicos utilizados: GFS, CMC, ICON, ECMWF, ACCESS, CMA, GDAPS, GEFS (ensemble), GEPS (Ensemble), WRF e COSMO.

[>> Entenda este mapa](#)

Figura 4 – Avisos meteorológicos vigentes, de acordo com a previsão do Sistema Alerta!.

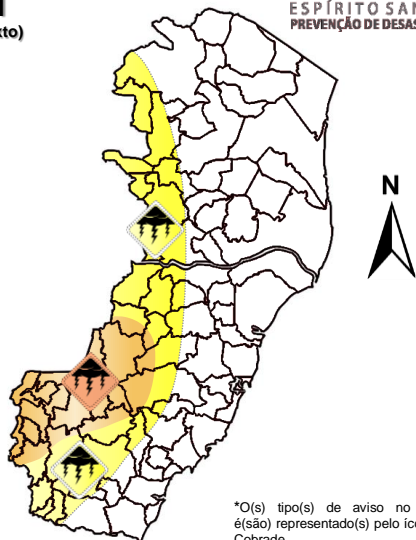
**Avisos Meteorológicos**

Válidos para:  
**03/12/2021**  
(detalhes no texto)

**ALERTA!**  
ESPÍRITO SANTO  
PREVENÇÃO DE DESASTRES

Legenda\*:

- Grande Perigo
- Perigo
- Perigo Potencial
- Sem aviso



\*O(s) tipo(s) de aviso no mapa é(ão) representado(s) pelo ícone da Cobrade.

Modelos meteorológicos utilizados: GFS, CMC, ICON, ECMWF, UKMO, ACCESS, CMA, ARPEGE, GDAPS, GEFS, GEPS, WRF, COSMO, entre outros.

(a)

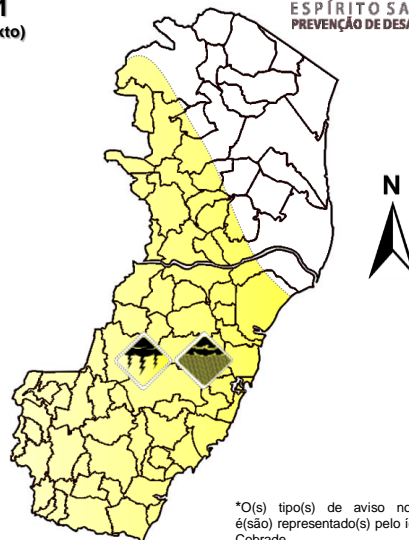
**Avisos Meteorológicos**

Válidos para:  
**06/12/2021**  
(detalhes no texto)

**ALERTA!**  
ESPÍRITO SANTO  
PREVENÇÃO DE DESASTRES

Legenda\*:

- Grande Perigo
- Perigo
- Perigo Potencial
- Sem aviso



\*O(s) tipo(s) de aviso no mapa é(ão) representado(s) pelo ícone da Cobrade.

Modelos meteorológicos utilizados: GFS, CMC, ICON, ECMWF, UKMO, ACCESS, CMA, ARPEGE, GDAPS, GEFS, GEPS, WRF, COSMO, entre outros.

(b)

Validade	Tipo	Nível	Região Afetada
03/12/2021 (tarde/noite)	Temporais isolados/chuvas intensas	Perigo	Parte do sudoeste capixaba (Figura 4a, área alaranjada)
03/12/2021 (tarde/noite)	Temporais isolados	Perigo potencial	Parte do oeste capixaba (Figura 4a, área amarelada)
06/12/2021 (tarde/noite)	Temporais/chuvas intensas	Perigo potencial	Noroeste, centro e metade sul (Figura 4b, área amarelada)

**Avisos e alertas de parceiros:**

- Avisos meteorológicos: há um aviso em vigor por parte do [Inmet](#)
- Alertas geo-hidrológicos: [nenhum alerta ativo](#)
- Monitoramento hidrológico: [Sace](#), [boletim semanal \(Grande Vitória\)](#) e [sala de situação](#)



## 5. FONTES DE DADOS/INFORMAÇÕES

- [Defesa Civil Nacional](#)
- [Inmet](#)
- [CPTEC/Inpe](#)
- [Cemaden](#)
- [Incaper](#)
- [CPRM](#)
- [Nomads/NCEP/NOAA](#)
- [CPC/NCEP/NOAA](#)
- [MSC](#)
- [Godae](#)
- [ECMWF](#)
- [DW](#)
- [JMA](#)