



BOLETIM DE AVISOS METEOROLÓGICOS E ALERTAS

ESTADO DO ESPÍRITO SANTO

02 de dezembro de 2021

Número: 20211202.0 – Atualizado às 10:53 (horário de Brasília)

A Coordenadoria Estadual de Proteção e Defesa Civil, órgão coordenador do Sistema Estadual de Monitoramento e Alerta de Desastres, conforme decreto 4488-R de 09 de agosto 2019, registra:

1. SITUAÇÃO

Há um aviso meteorológico para o trecho sudoeste do estado para a sexta-feira (03).

2. TEMPO SEVERO PREVISTO



(detalhes no item 4)

>> [Acesse as definições](#)

3. RECOMENDAÇÕES

As recomendações para lidar com os fenômenos adversos e seus possíveis efeitos podem ser acessadas na página da [Cepdec](#).

4. ANÁLISE SINÓTICA, PREVISÃO DE TEMPO, AVISOS E ALERTAS

A quarta-feira (01) teve registro de chuvas em quase todo o Espírito Santo. Os maiores acumulados foram registrados centro-oeste e extremo-norte capixaba (até 60-70 mm), em períodos diferentes do dia. A maioria das regiões acumulou menos de 20 mm.

Até o fechamento desta edição, o Espírito Santo estava com pouca variação de nuvens na maioria das regiões, de acordo com dados de satélite (Figura 1). As redes de estações meteorológicas haviam acumulado até 30 mm em pontos isolados do extremo-norte do estado, durante a madrugada e início da manhã desta quinta-feira (02).

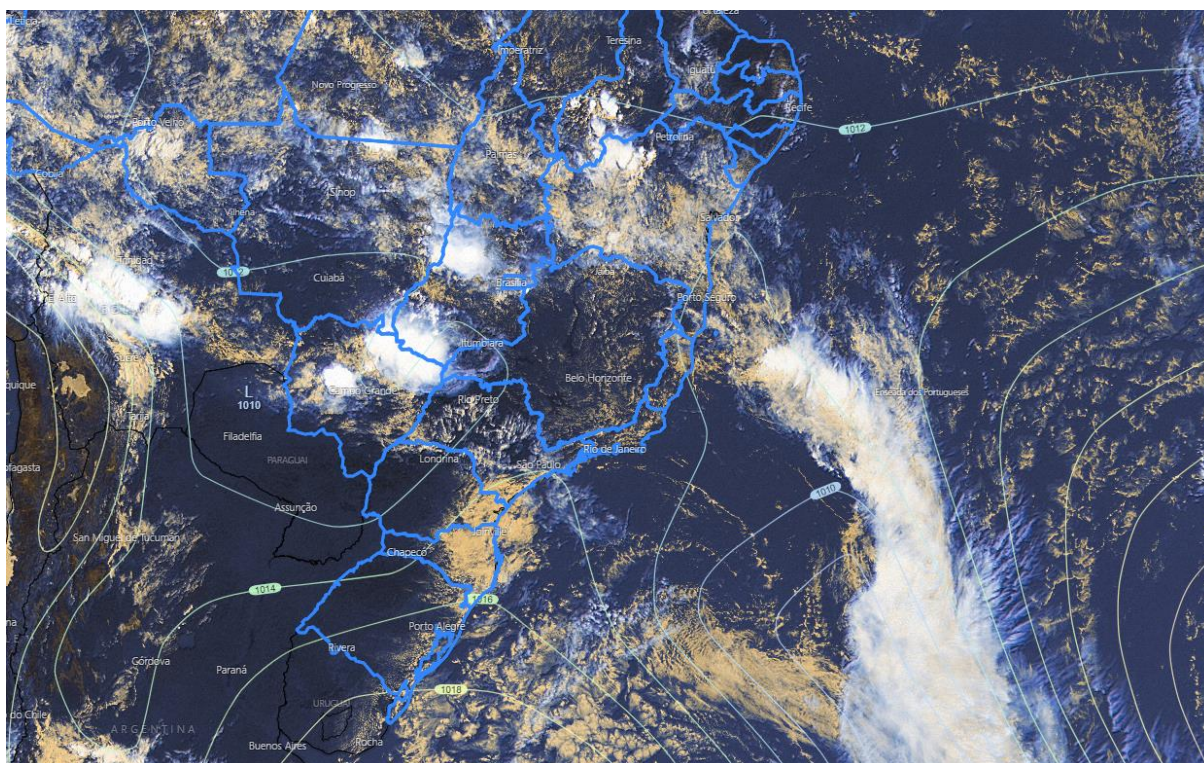
>> Encontre as definições de alguns termos técnicos, utilizados neste item, em [1](#), [2](#), [3](#) e [4](#)

Quinta-feira (02/12/2021)

Durante esta quinta-feira (02), o sol aparece entre nuvens sobre a maior parte do estado, sendo que não há expectativa de chuva para parte do centro-leste do estado, incluindo a Grande Vitória. As demais regiões ainda podem registrar chuva ocasional, podendo ser moderada em pontos do extremo-norte do estado (Figura 2a).

Figura 1 – Imagem do satélite GOES-16 às 13:20UTC (canal visível) e isóbaras às 13 UTC de 02/12/2021.

- L – Sistema de Baixa Pressão
- H – Sistema de Alta Pressão



Fontes: Windy; ECMWF; NOAA.

Sexta-feira (03/12/2021)

Sexta-feira (03) com aumento da instabilidade sobre a região montanhosa capixaba. Pontos do sudoeste do estado devem registrar pancadas de chuva com trovoadas, da tarde para a noite, **não se descartando algum temporal isolado nesta região** (Figura 2b e 4b). A chuva pode ser moderada em pontos isolados do extremo-noroeste. Não há expectativa de chuva para o setor nordeste do estado. As demais regiões têm variação de nuvens e chuva fraca ocasional.

Tendências para sábado e domingo (04 e 05/12/2021)

Sábado (04) com baixa probabilidade de chuva no extremo-sul, setor sudeste e centro-leste do estado. As demais regiões permanecem com condições para chuva esparsa, podendo ser moderada em pontos do extremo-norte e de parte do setor sudoeste capixaba (Figura 2c).

O domingo (05) com baixa probabilidade de chuva no litoral, podendo apenas ocorrer de forma isolada e passageira. As demais regiões têm condições para pancadas de chuva ocasionais, podendo ser moderada em pontos do extremo-norte e da Região Serrana (Figura 2d).

A condição de tempo detalhada pode ser acessada na [página da CM/Incapex](#).



Previsão probabilística de chuva

Quinta-feira (02) com 75% de probabilidade para acumulados de 10 a 30 mm na maior parte do extremo-norte do estado (Figura 2a, área amarelada). O setor centro-leste tem menos de 40% de probabilidade de chuva (1-2 mm). As demais áreas podem acumular entre 2 e 10 mm (probabilidade de 60-70%).

Sexta-feira (03) com disparidade entre os modelos numéricos para a maioria das regiões do estado. Há 60% de probabilidade para acumulados de 20 a 40 mm em pontos do Caparaó (Figura 2b, área alaranjada), sendo que existe 30% de probabilidade para acumulados de 40 a 60 mm nesta mesma área. No entorno desta região, 60% de probabilidade para acumulados de 10 a 30 mm. A maior parte das demais áreas do estado tem 70% de probabilidade para acumulados esparsos de 2 a 10 mm, com exceção do setor nordeste, que tem menos de 40% de probabilidade para acumulados de 1-2 mm. O extremo-nordeste pode acumular de 10 a 30 mm (60% de probabilidade).

Sábado (04) também com diferenças entre os modelos numéricos de previsão, especialmente na faixa leste do estado. Há 60% de probabilidade para acumulados de 20 a 40 mm em pontos do Caparaó (Figura 2c, área alaranjada) e 10 a 30 mm no extremo-norte. O extremo-sul e a maior parte da faixa leste não deve observar chuva (probabilidade menor que 40%). As demais áreas podem acumular entre 2 e 10 mm (probabilidade de 60%).

Domingo (05) com ainda menos previsibilidade, sobretudo para o litoral. Há até 60% de probabilidade para acumulados de 10 a 30 mm em pontos da Serrana/Caparaó e do extremo-norte e de 2 a 10 mm nas demais áreas (Figura 2d).



Figura 2 – Previsão quantitativa (mm/dia) e probabilística (%) de chuva para 02(a) e 03(b), 04(c) e 05/12/2021(d).

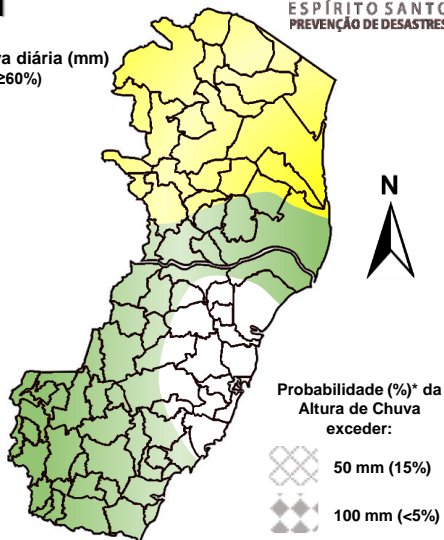
Previsão Probabilística e Quantitativa de Chuva

Válida para:
02/12/2021



Altura de chuva diária (mm)
(Probabilidade $\geq 60\%$)

- >70
- 50 a 70
- 30 a 50
- 10 a 30
- 2 a 10
- 0 a 2



*Probabilidades inferiores a 30% para valores >50 ou >100 não são apresentadas no mapa.

Modelos meteorológicos utilizados: GFS, CMC, ICON, ECMWF, UKMO, ACCESS, CMA, ARPEGE, GDAPS, GEFS, GEPS, WRF, COSMO, entre outros.

(a)

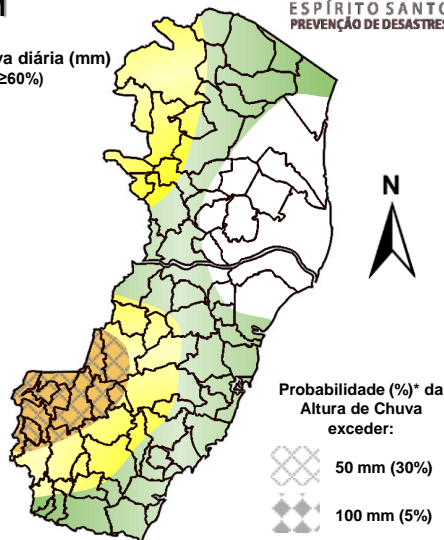
Previsão Probabilística e Quantitativa de Chuva

Válida para:
03/12/2021



Altura de chuva diária (mm)
(Probabilidade $\geq 60\%$)

- >70
- 50 a 70
- 30 a 50
- 10 a 30
- 2 a 10
- 0 a 2



*Probabilidades inferiores a 30% para valores >50 ou >100 não são apresentadas no mapa.

Modelos meteorológicos utilizados: GFS, CMC, ICON, ECMWF, UKMO, ACCESS, CMA, ARPEGE, GDAPS, GEFS, GEPS, WRF, COSMO, entre outros.

(b)

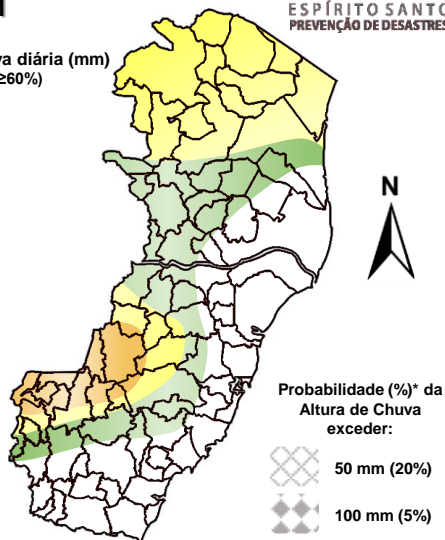
Previsão Probabilística e Quantitativa de Chuva

Válida para:
04/12/2021



Altura de chuva diária (mm)
(Probabilidade $\geq 60\%$)

- >70
- 50 a 70
- 30 a 50
- 10 a 30
- 2 a 10
- 0 a 2



*Probabilidades inferiores a 30% para valores >50 ou >100 não são apresentadas no mapa.

Modelos meteorológicos utilizados: GFS, CMC, ICON, ECMWF, UKMO, ACCESS, CMA, ARPEGE, GDAPS, GEFS, GEPS, WRF, COSMO, entre outros.

(c)

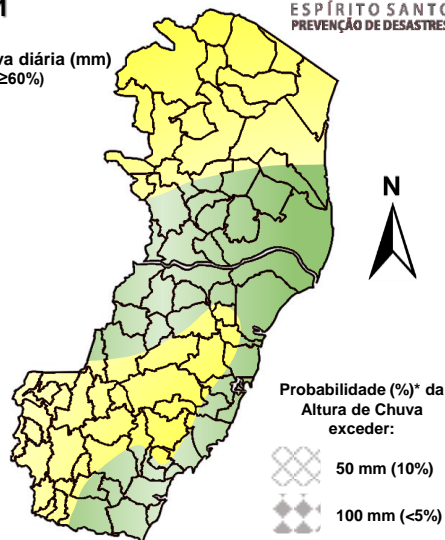
Previsão Probabilística e Quantitativa de Chuva

Válida para:
05/12/2021



Altura de chuva diária (mm)
(Probabilidade $\geq 60\%$)

- >70
- 50 a 70
- 30 a 50
- 10 a 30
- 2 a 10
- 0 a 2



*Probabilidades inferiores a 30% para valores >50 ou >100 não são apresentadas no mapa.

Modelos meteorológicos utilizados: GFS, CMC, ICON, ECMWF, UKMO, ACCESS, CMA, ARPEGE, GDAPS, GEFS, GEPS, WRF, COSMO, entre outros.

(d)

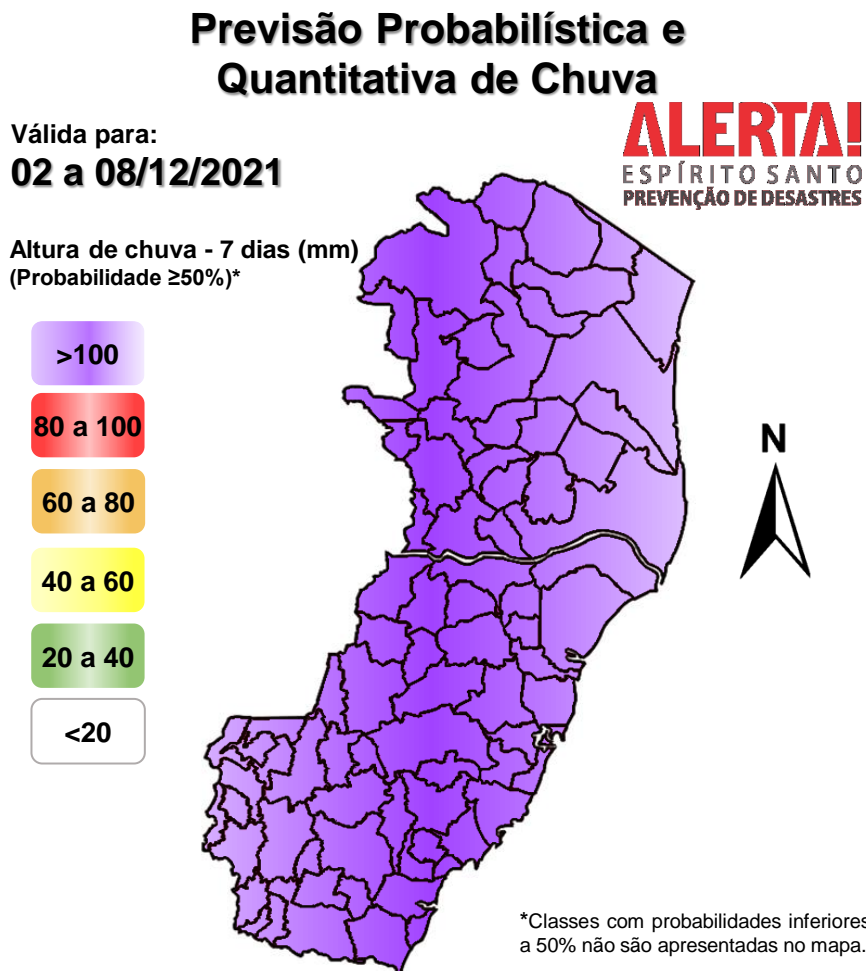
[>> Explicação dos mapas](#)



Acumulado de chuva previsto para o período de 02 a 08/12/2021

A previsão quantitativa/probabilística de chuva para os próximos 7 dias sugere um acumulado superior aos 100 mm na maior parte do Espírito Santo, sendo que alguns trechos podem acumular mais de 150 mm (Figura 3).

Figura 3 – Previsão quantitativa (mm) de chuva acumulada para o período de 02 a 08/12/2021.



Modelos meteorológicos utilizados: GFS, CMC, ICON, ECMWF, ACCESS, CMA, GDAPS, GEFS (ensemble), GEPS (Ensemble), WRF e COSMO.

[>> Entenda este mapa](#)

Figura 4 – Avisos meteorológicos vigentes, de acordo com a previsão do Sistema Alerta!.

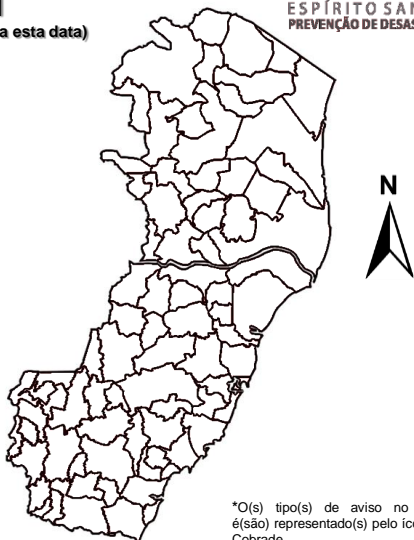
Avisos Meteorológicos

Válidos para:
02/12/2021
(sem avisos para esta data)

ALERTA!
ESPÍRITO SANTO
PREVENÇÃO DE DESASTRES

Legenda*:

- Grande Perigo
- Perigo
- Perigo Potencial
- Sem aviso



*O(s) tipo(s) de aviso no mapa é(ão) representado(s) pelo ícone da Cobrade.

Modelos meteorológicos utilizados: GFS, CMC, ICON, ECMWF, UKMO, ACCESS, CMA, ARPEGE, GDAPS, GEFS, GEPS, WRF, COSMO, entre outros.

(a)

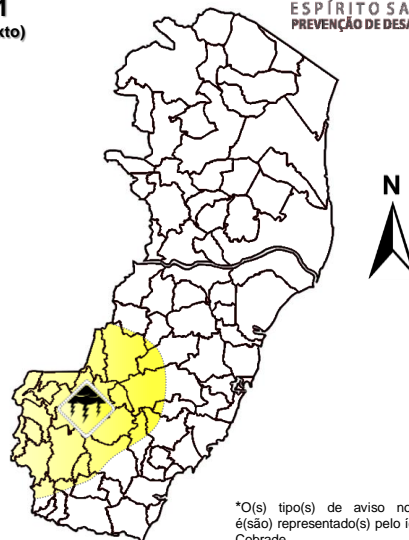
Avisos Meteorológicos

Válidos para:
03/12/2021
(detalhes no texto)

ALERTA!
ESPÍRITO SANTO
PREVENÇÃO DE DESASTRES

Legenda*:

- Grande Perigo
- Perigo
- Perigo Potencial
- Sem aviso



*O(s) tipo(s) de aviso no mapa é(ão) representado(s) pelo ícone da Cobrade.

Modelos meteorológicos utilizados: GFS, CMC, ICON, ECMWF, UKMO, ACCESS, CMA, ARPEGE, GDAPS, GEFS, GEPS, WRF, COSMO, entre outros.

(b)

| Validade | Tipo | Nível | Região Afetada |
|--------------------------|--------------------|------------------|--|
| 03/12/2021 (tarde/noite) | Temporais isolados | Perigo potencial | Parte do sudoeste capixaba (Figura 4b, área amarelada) |

Avisos e alertas de parceiros:

- Avisos meteorológicos: há um aviso em vigor por parte do [Inmet](#)
- Alertas geo-hidrológicos: [há alguns alertas ativos](#)
- Monitoramento hidrológico: [Sace](#), [boletim semanal \(Grande Vitória\)](#) e [sala de situação](#)
-

5. FONTES DE DADOS/INFORMAÇÕES

- [Defesa Civil Nacional](#)
- [Inmet](#)
- [CPTEC/Inpe](#)
- [Cemaden](#)
- [Incaper](#)
- [CPRM](#)
- [Nomads/NCEP/NOAA](#)
- [CPC/NCEP/NOAA](#)
- [MSC](#)
- [Godae](#)
- [ECMWF](#)
- [DW](#)
- [JMA](#)