



BOLETIM DE AVISOS METEOROLÓGICOS E ALERTAS

ESTADO DO ESPÍRITO SANTO

01 de dezembro de 2021

Número: 20211201.0 – Atualizado às 12:45 (horário de Brasília)

A Coordenadoria Estadual de Proteção e Defesa Civil, órgão coordenador do Sistema Estadual de Monitoramento e Alerta de Desastres, conforme decreto 4488-R de 09 de agosto 2019, registra:

1. SITUAÇÃO

Tempo severo previsto para esta quarta-feira (01). **Aviso meteorológico em vigor.**

2. TEMPO SEVERO PREVISTO



(detalhes no item 4)

>> [Acesse as definições](#)

3. RECOMENDAÇÕES

As recomendações para lidar com os fenômenos adversos e seus possíveis efeitos podem ser acessadas na página da [Cepdec](#).

4. ANÁLISE SINÓTICA, PREVISÃO DE TEMPO, AVISOS E ALERTAS

A terça-feira (30) registrou chuva forte em alguns trechos do Sul, da Serrana e também do extremo-norte do estado, com um acumulado que passou dos 100 mm em Alfredo Chaves e dos 60 mm em Piúma. As ocorrências podem ser acessadas no [boletim extraordinário](#). A maior parte da Grande Vitória e da região central do estado não observaram acumulados de chuva.

Até o fechamento desta edição, o Espírito Santo estava com variação de nuvens na maioria das regiões, de acordo com dados de satélite (Figura 1). As redes de estações meteorológicas haviam acumulado entre 30 e 60 mm na área centro-oeste do estado e entre 3 e 20 mm nas demais regiões, da madrugada para a manhã desta quarta-feira (01).

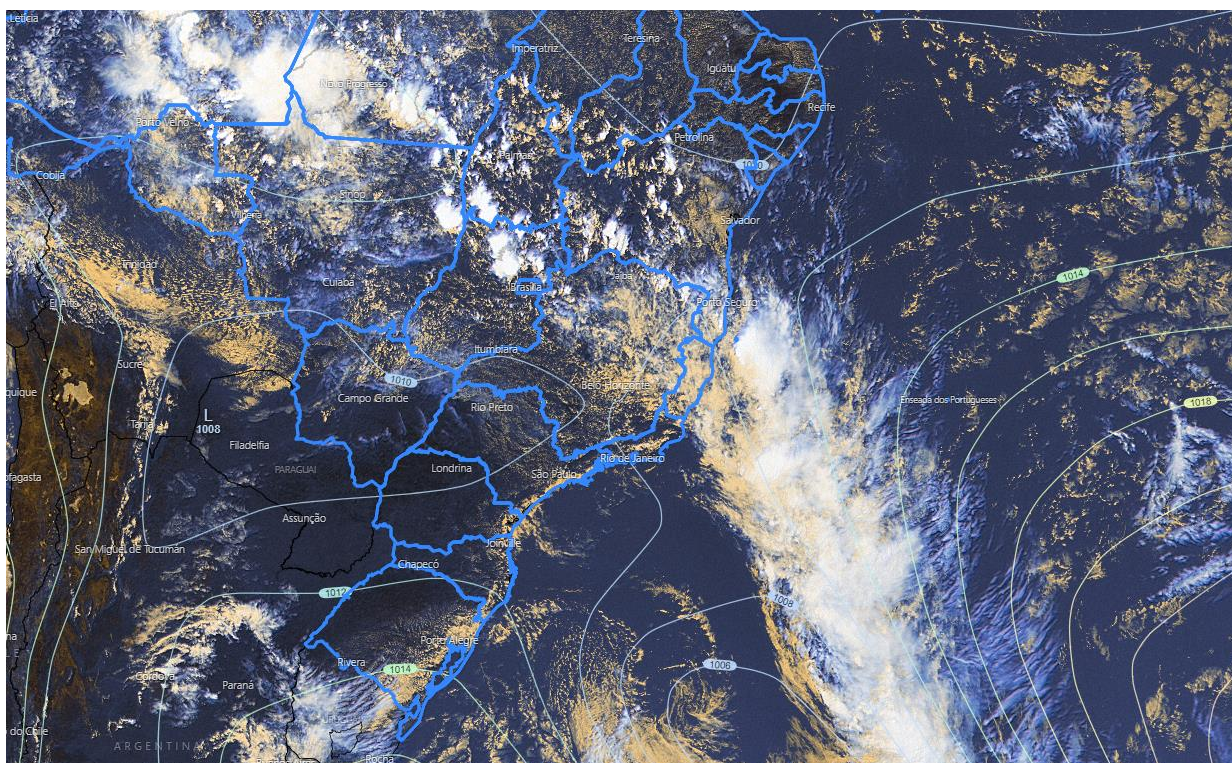
>> Encontre as definições de alguns termos técnicos, utilizados neste item, em [1](#), [2](#), [3](#) e [4](#)

Quarta-feira (01/12/2021)

Quarta-feira (01) ainda sob influência da Zona de Convergência do Atlântico Sul (ZCAS). O ar segue abafado, especialmente no setor central e norte do estado. A partir da tarde, há condições para pancadas de chuva com trovoadas em praticamente todas as regiões do estado (Figura 2a). **A chuva pode ser moderada a forte em vários trechos, podendo vir com rajadas de vento (aviso meteorológico na Figura 4a).**

Figura 1 – Imagem do satélite GOES-16 às 14:40UTC (canal visível) e isóbaras às 15 UTC de 01/12/2021.

- L – Sistema de Baixa Pressão
- H – Sistema de Alta Pressão



Fontes: Windy; ECMWF; NOAA.

Quinta-feira (02/12/2021)

A ZCAS posiciona seu eixo sobre a Bahia, durante a quinta-feira (02), mas ainda influencia a maior parte do Espírito Santo. O extremo-sul e o setor sudeste capixaba podem ter chuva fraca e passageira, mas o predomínio é de tempo nublado. As demais regiões ainda podem registrar chuva ocasional, podendo ser moderada em pontos do extremo-norte e do lado oeste do estado (Figura 2b), **não se descartando algum temporal isolado no oeste da Região Serrana** (Figura 4b). O calor diminui, especialmente sobre a metade sul do estado.

Tendências para sexta-feira e sábado (03 e 04/12/2021)

Sexta-feira (03) com variação de nuvens no estado e chuva fraca ocasional em alguns trechos capixabas. Pontos do sudoeste do estado ainda podem ter pancadas de chuva com trovoadas, da tarde para a noite, **não se descartando algum temporal isolado nesta região** (Figura 2c e 4b). Temperatura estável.

Sábado (04) com baixa probabilidade de chuva no extremo-sul, setor sudeste e centro-leste do estado. As demais regiões permanecem com condições para chuva esparsa, podendo ser



moderada em pontos do extremo-norte e de parte do setor sudoeste capixaba (Figura 2d). Temperatura estável.

A condição de tempo detalhada pode ser acessada na [página da CM/Incaper](#).

Previsão probabilística de chuva

Quarta-feira (01) com até 70% de probabilidade para acumulados de 50 a 70 mm na maior parte do estado e 40% para valores de 70 a 100 mm em pontos isolados da área hachurada da Figura 2a.

Quinta-feira (02) com 60% de probabilidade para acumulados de 20 a 40 mm na maior parte do extremo-norte e trechos do oeste do estado (Figura 2b, áreas alaranjadas). O extremo-sul e o setor sudeste têm 60% de probabilidade para acumulados esparsos de 2 a 10 mm. As demais áreas podem acumular entre 10 e 30 mm (probabilidade de 60-70%).

Sexta-feira (03) com 60% de probabilidade para acumulados de 20 a 40 mm em pontos do Caparaó (Figura 2c, área alaranjada). A maior parte do estado tem 70% de probabilidade para acumulados esparsos de 2 a 10 mm.

Sábado (04) com 60% de probabilidade para acumulados de 20 a 40 mm em pontos do Caparaó (Figura 2d, área alaranjada). O extremo-sul e a maior parte da faixa leste não deve observar chuva (probabilidade muito baixa). As demais áreas podem acumular entre 2 e 10 mm (probabilidade de 60%).



Figura 2 – Previsão quantitativa (mm/dia) e probabilística (%) de chuva para 01(a) e 02(b), 03(c) e 04/12/2021(d).

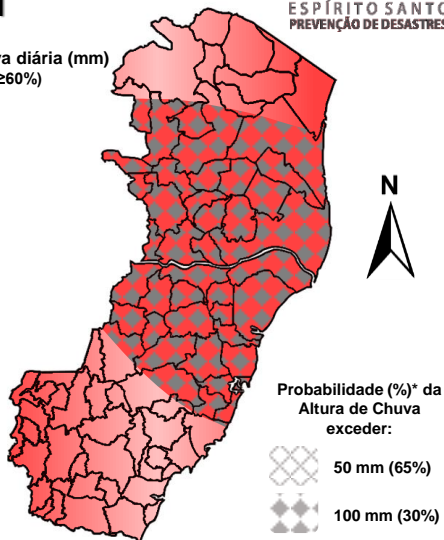
Previsão Probabilística e Quantitativa de Chuva

Válida para:
01/12/2021



Altura de chuva diária (mm)
(Probabilidade $\geq 60\%$)

- >70
- 50 a 70
- 30 a 50
- 10 a 30
- 2 a 10
- 0 a 2



*Probabilidades inferiores a 30% para valores >50 ou >100 não são apresentadas no mapa.

Modelos meteorológicos utilizados: GFS, CMC, ICON, ECMWF, UKMO, ACCESS, CMA, ARPEGE, GDAPS, GEFS, GEPS, WRF, COSMO, entre outros.

(a)

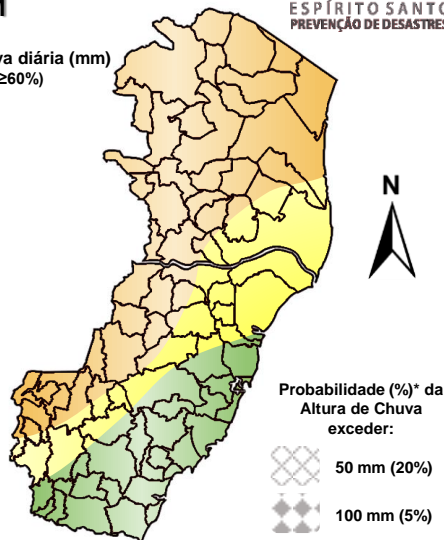
Previsão Probabilística e Quantitativa de Chuva

Válida para:
02/12/2021



Altura de chuva diária (mm)
(Probabilidade $\geq 60\%$)

- >70
- 50 a 70
- 30 a 50
- 10 a 30
- 2 a 10
- 0 a 2



*Probabilidades inferiores a 30% para valores >50 ou >100 não são apresentadas no mapa.

Modelos meteorológicos utilizados: GFS, CMC, ICON, ECMWF, UKMO, ACCESS, CMA, ARPEGE, GDAPS, GEFS, GEPS, WRF, COSMO, entre outros.

(b)

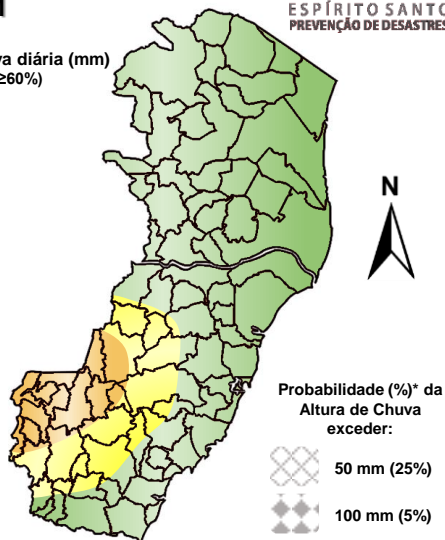
Previsão Probabilística e Quantitativa de Chuva

Válida para:
03/12/2021



Altura de chuva diária (mm)
(Probabilidade $\geq 60\%$)

- >70
- 50 a 70
- 30 a 50
- 10 a 30
- 2 a 10
- 0 a 2



*Probabilidades inferiores a 30% para valores >50 ou >100 não são apresentadas no mapa.

Modelos meteorológicos utilizados: GFS, CMC, ICON, ECMWF, UKMO, ACCESS, CMA, ARPEGE, GDAPS, GEFS, GEPS, WRF, COSMO, entre outros.

(c)

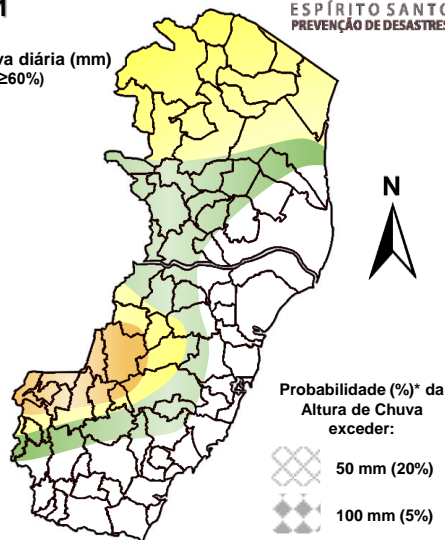
Previsão Probabilística e Quantitativa de Chuva

Válida para:
04/12/2021



Altura de chuva diária (mm)
(Probabilidade $\geq 60\%$)

- >70
- 50 a 70
- 30 a 50
- 10 a 30
- 2 a 10
- 0 a 2



*Probabilidades inferiores a 30% para valores >50 ou >100 não são apresentadas no mapa.

Modelos meteorológicos utilizados: GFS, CMC, ICON, ECMWF, UKMO, ACCESS, CMA, ARPEGE, GDAPS, GEFS, GEPS, WRF, COSMO, entre outros.

(d)

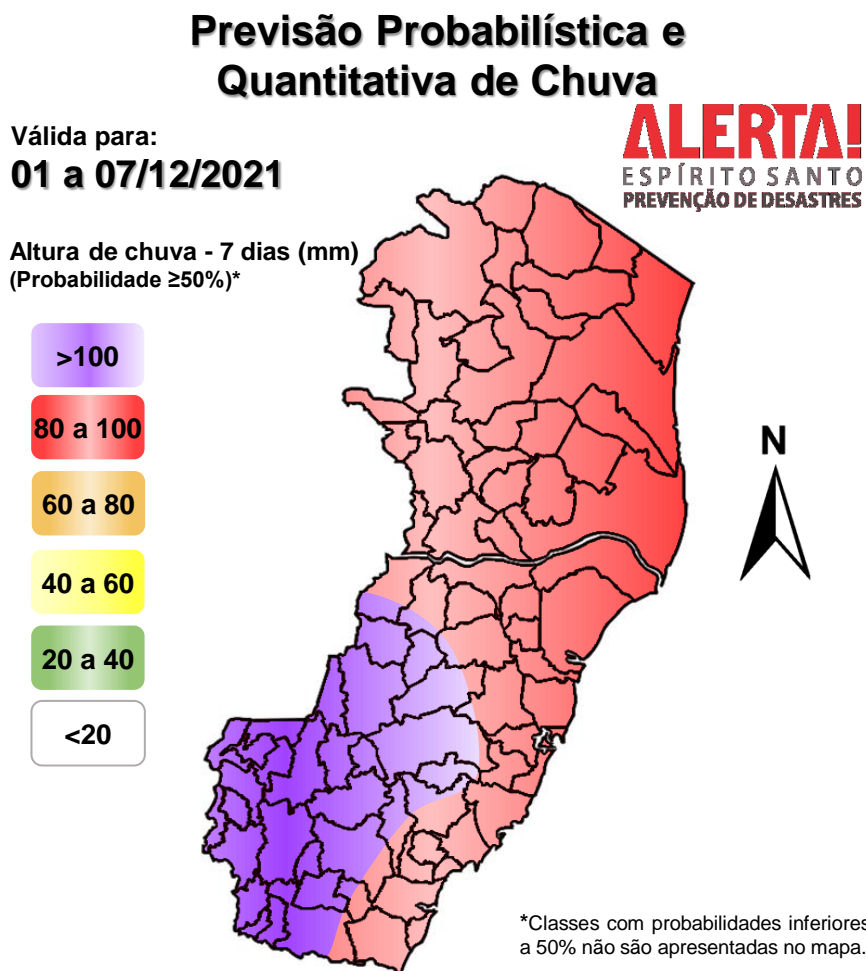
>> [Explicação dos mapas](#)



Acumulado de chuva previsto para o período de 01 a 07/12/2021

A previsão quantitativa/probabilística de chuva para os próximos 7 dias sugere um acumulado de 80 a 100 mm na maior parte do Espírito Santo, sendo que alguns trechos podem acumular mais de 100 mm, com maior probabilidade em trechos do centro-sudoeste capixaba (Figura 3).

Figura 3 – Previsão quantitativa (mm) de chuva acumulada para o período de 01 a 07/12/2021.



Modelos meteorológicos utilizados: GFS, CMC, ICON, ECMWF, ACCESS, CMA, GDAPS, GEFS (ensemble), GEPS (Ensemble), WRF e COSMO.

[>> Entenda este mapa](#)

Figura 4 – Avisos meteorológicos vigentes, de acordo com a previsão do Sistema Alerta!.

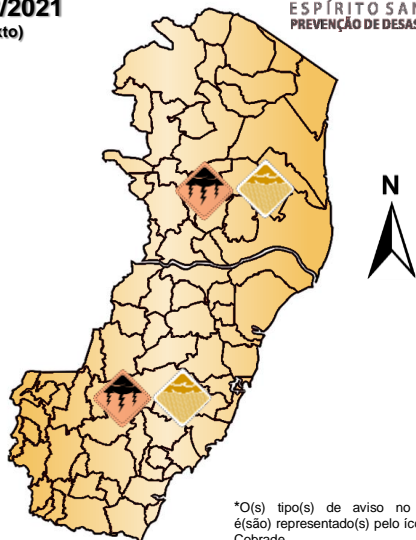
Avisos Meteorológicos

Válidos para:
01 a 02/12/2021
(detalhes no texto)

ALERTA!
ESPÍRITO SANTO
PREVENÇÃO DE DESASTRES

Legenda*:

- Grande Perigo
- Perigo
- Perigo Potencial
- Sem aviso



*O(s) tipo(s) de aviso no mapa é(são) representado(s) pelo ícone da Cobrade.

Modelos meteorológicos utilizados: GFS, CMC, ICON, ECMWF, UKMO, ACCESS, CMA, ARPEGE, GDAPS, GEFS, GEPS, WRF, COSMO, entre outros.

(a)

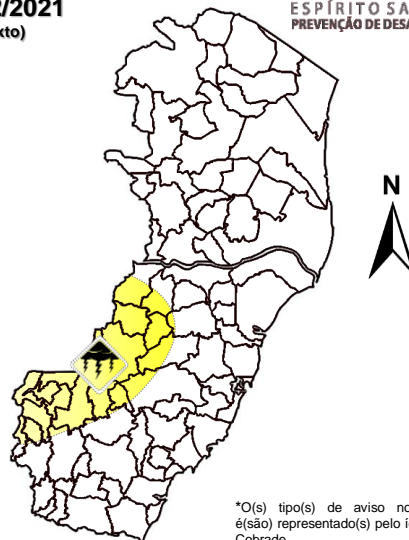
Avisos Meteorológicos

Válidos para:
02 e 03/12/2021
(detalhes no texto)

ALERTA!
ESPÍRITO SANTO
PREVENÇÃO DE DESASTRES

Legenda*:

- Grande Perigo
- Perigo
- Perigo Potencial
- Sem aviso



*O(s) tipo(s) de aviso no mapa é(são) representado(s) pelo ícone da Cobrade.

Modelos meteorológicos utilizados: GFS, CMC, ICON, ECMWF, UKMO, ACCESS, CMA, ARPEGE, GDAPS, GEFS, GEPS, WRF, COSMO, entre outros.

(b)

Validade	Tipo	Nível	Região Afetada
01/12 (tarde/noite) a 02/12/2021 (madrugada/manhã)	Temporais e chuvas intensas	Perigo	Estado (Figura 4a)
02/12 (tarde/noite) e 03/12/2021 (tarde/noite)	Temporais isolados	Perigo potencial	Parte do sudoeste capixaba (Figura 4b, área amarelada)

Avisos e alertas de parceiros:

- Avisos meteorológicos: há avisos em vigor por parte do [Incaper](#) e do [Inmet](#)
- Alertas geo-hidrológicos: [há vários alertas ativos](#)
- Monitoramento hidrológico: [Sace](#), [boletim semanal \(Grande Vitória\)](#) e [sala de situação](#)

5. FONTES DE DADOS/INFORMAÇÕES

- [Defesa Civil Nacional](#)
- [Inmet](#)
- [CPTEC/Inpe](#)
- [Cemaden](#)
- [Incaper](#)
- [CPRM](#)
- [Nomads/NCEP/NOAA](#)
- [CPC/NCEP/NOAA](#)
- [MSC](#)
- [Godae](#)
- [ECMWF](#)
- [DW](#)
- [JMA](#)