



BOLETIM DE AVISOS METEOROLÓGICOS E ALERTAS

ESTADO DO ESPÍRITO SANTO

26 de novembro de 2021

Número: 20211126.0 – Atualizado às 11:56 (horário de Brasília)

A Coordenadoria Estadual de Proteção e Defesa Civil, órgão coordenador do Sistema Estadual de Monitoramento e Alerta de Desastres, conforme decreto 4488-R de 09 de agosto 2019, registra:

1. SITUAÇÃO

Tempo abafado durante a maior parte do fim de semana. Há um aviso para o domingo (28).

2. TEMPO SEVERO PREVISTO



(detalhes no item 4)

[>> Acesse as definições](#)

3. RECOMENDAÇÕES

As recomendações para lidar com os fenômenos adversos e seus possíveis efeitos podem ser acessadas na página da [Cepdec](#).

4. ANÁLISE SINÓTICA, PREVISÃO DE TEMPO, AVISOS E ALERTAS

A quinta-feira (25) não registrou chuva no estado.

Até o fechamento desta edição, o Espírito Santo estava com algumas nuvens, de acordo com dados de satélite (Figura 1). As redes de estações meteorológicas não haviam registrado chuva, da madrugada para o início de tarde desta sexta-feira (26).

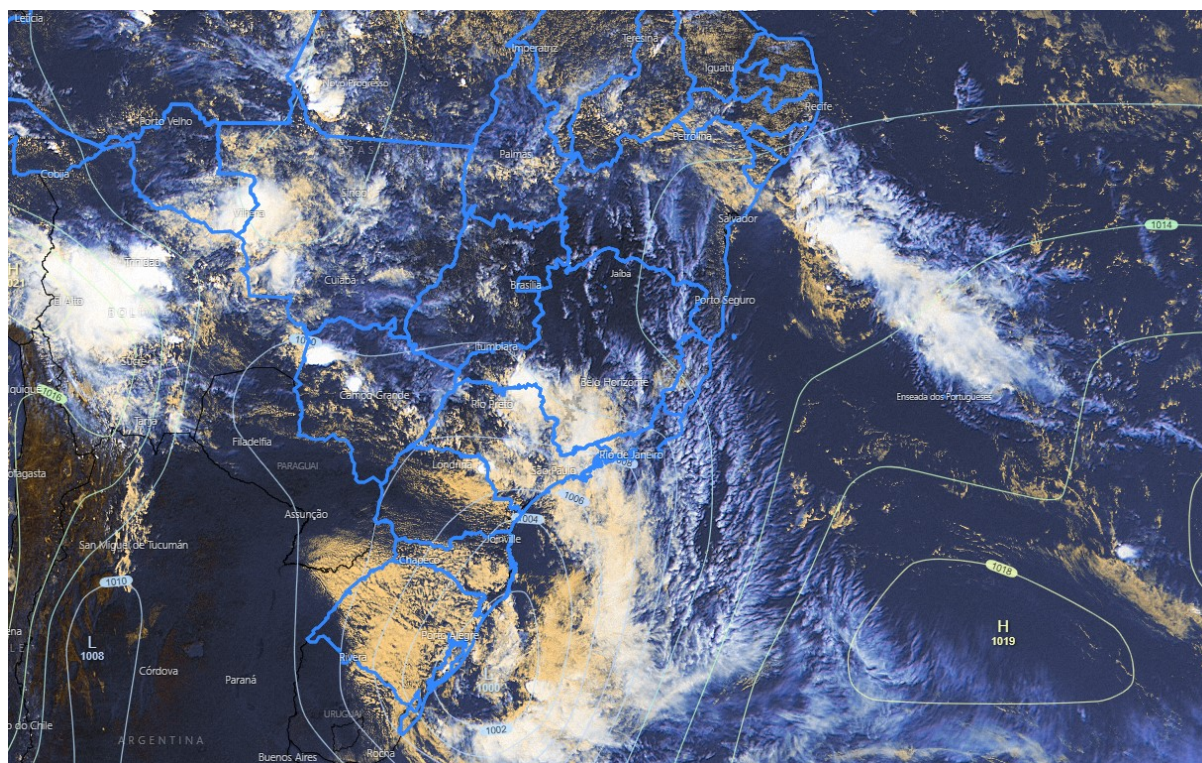
>> Encontre as definições de alguns termos técnicos, utilizados neste item, em [1](#), [2](#), [3](#) e [4](#)

Sexta-feira (26/11/2021)

Uma massa de ar seco e quente mantém o tempo aberto sobre a maior parte do Espírito Santo, durante esta sexta-feira (26). Apenas trechos do sudoeste e extremo-sul do estado devem ter pancadas de chuva com possíveis trovoadas à noite (Figura 2a).

Figura 1 – Imagem do satélite GOES-16 às 14:20UTC (canal visível) e isóbaras às 15 UTC de 26/11/2021.

- L – Sistema de Baixa Pressão
- H – Sistema de Alta Pressão



Fontes: Windy; ECMWF; NOAA.

Sábado (27/11/2021)

A cauda de um ciclone subtropical avança pelo estado, durante o sábado (27). O dia ainda deve ter tempo um pouco abafado, mas a nebulosidade aumenta durante alguns períodos e são esperadas chuvas ocasionais na maioria das regiões (Figura 2b).

Tendências para domingo e segunda-feira (28 e 29/11/2021)

Domingo (28) com diferenças nas previsões numéricas de tempo. De modo geral, o dia tende a começar com tempo aberto, fazendo a temperatura subir rapidamente. A partir da tarde, há condições para pancadas de chuva com trovoadas em trechos esparsos do estado (Figura 2c). **Essa chuva pode ser moderada a forte em pontos isolados, não se descartando alguma rajada de vento, chuva localmente forte e até ocorrência de granizo (aviso meteorológico na Figura 4b).**

As previsões numéricas também apresentam disparidade entre os modelos, para a segunda-feira (29). O predomínio deve ser de sol e temperaturas elevadas no estado, sem expectativa de chuva no setor sudeste e centro-sul da Região Sul (Figura 2d, área branca). A probabilidade de chuva esparsa e passageira é um pouco maior nas demais áreas do estado (Figura 2d).



A condição de tempo detalhada pode ser acessada na [página da CM/Incaper](#).

Previsão probabilística de chuva

Sexta-feira (26) com 65% de probabilidade para acumulados de chuva de 10 a 30 mm em pontos do extremo-sul e sudoeste do estado, sendo que as áreas próximas a estas regiões podem acumular entre 2 a 10 mm (60% de probabilidade) (Figura 2a). Não chove nas demais regiões capixabas.

Sábado (27) com 70% de probabilidade para acumulados de 10 a 30 mm e apenas 25% para valores de 30 a 50 mm em alguns trechos da maior parte do estado (Figura 2b, áreas amareladas). O setor centro-nordeste do estado tem até 75% de probabilidade para acumulados de 2 a 10 mm e somente 15% para valores isolados de 10 a 30 mm (Figura 2b, área verde).

Domingo (28) com muita disparidade entre as previsões numéricas. Há até 60% de probabilidade para acumulados de 10 a 30 mm e 20% para valores de 30 a 50 mm em alguns trechos do estado (Figura 2c).

Segunda-feira (29) com muita disparidade entre as previsões numéricas. Há até 60% de probabilidade para acumulados de 2 a 10 mm e 20% para valores de 10 a 30 mm em pontos isolados da área esverdeada da Figura 2d.



Figura 2 – Previsão quantitativa (mm/dia) e probabilística (%) de chuva para 26(a), 27(b), 28(c) e 29/11/2021(d).

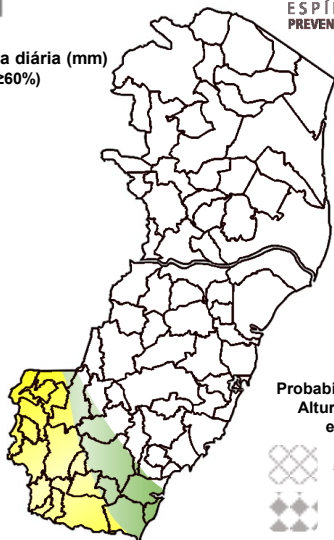
Previsão Probabilística e Quantitativa de Chuva

Válida para:
26/11/2021



Altura de chuva diária (mm)
(Probabilidade $\geq 60\%$)

- >70
- 50 a 70
- 30 a 50
- 10 a 30
- 2 a 10
- 0 a 2



Probabilidade (%)* da
Altura de Chuva
exceder:

- 50 mm (10%)
- 100 mm (<5%)

*Probabilidades inferiores a 30% para valores >50 ou >100 não são apresentadas no mapa.

Modelos meteorológicos utilizados: GFS, CMC, ICON, ECMWF, UKMO, ACCESS, CMA, ARPEGE, GDAPS, GEFS, GEPS, WRF, COSMO, entre outros.

(a)

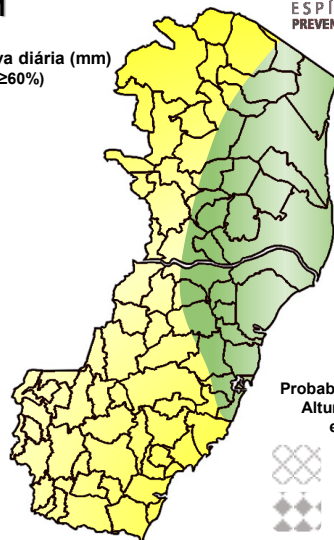
Previsão Probabilística e Quantitativa de Chuva

Válida para:
27/11/2021



Altura de chuva diária (mm)
(Probabilidade $\geq 60\%$)

- >70
- 50 a 70
- 30 a 50
- 10 a 30
- 2 a 10
- 0 a 2



Probabilidade (%)* da
Altura de Chuva
exceder:

- 50 mm (10%)
- 100 mm (<5%)

*Probabilidades inferiores a 30% para valores >50 ou >100 não são apresentadas no mapa.

Modelos meteorológicos utilizados: GFS, CMC, ICON, ECMWF, UKMO, ACCESS, CMA, ARPEGE, GDAPS, GEFS, GEPS, WRF, COSMO, entre outros.

(b)

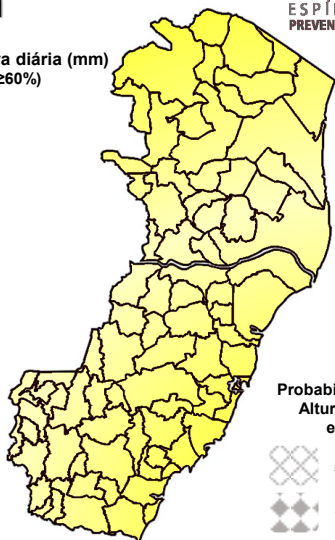
Previsão Probabilística e Quantitativa de Chuva

Válida para:
28/11/2021



Altura de chuva diária (mm)
(Probabilidade $\geq 60\%$)

- >70
- 50 a 70
- 30 a 50
- 10 a 30
- 2 a 10
- 0 a 2



Probabilidade (%)* da
Altura de Chuva
exceder:

- 50 mm (15%)
- 100 mm (<5%)

*Probabilidades inferiores a 30% para valores >50 ou >100 não são apresentadas no mapa.

Modelos meteorológicos utilizados: GFS, CMC, ICON, ECMWF, UKMO, ACCESS, CMA, ARPEGE, GDAPS, GEFS, GEPS, WRF, COSMO, entre outros.

(c)

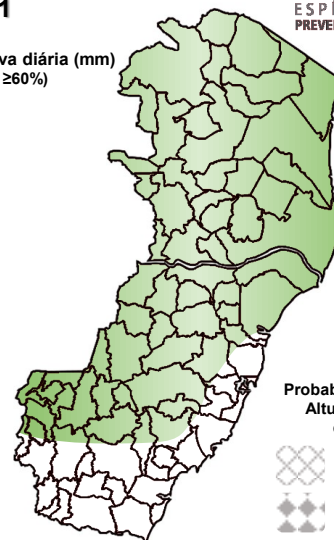
Previsão Probabilística e Quantitativa de Chuva

Válida para:
29/11/2021



Altura de chuva diária (mm)
(Probabilidade $\geq 60\%$)

- >70
- 50 a 70
- 30 a 50
- 10 a 30
- 2 a 10
- 0 a 2



Probabilidade (%)* da
Altura de Chuva
exceder:

- 50 mm (20%)
- 100 mm (<5%)

*Probabilidades inferiores a 30% para valores >50 ou >100 não são apresentadas no mapa.

Modelos meteorológicos utilizados: GFS, CMC, ICON, ECMWF, UKMO, ACCESS, CMA, ARPEGE, GDAPS, GEFS, GEPS, WRF, COSMO, entre outros.

(d)

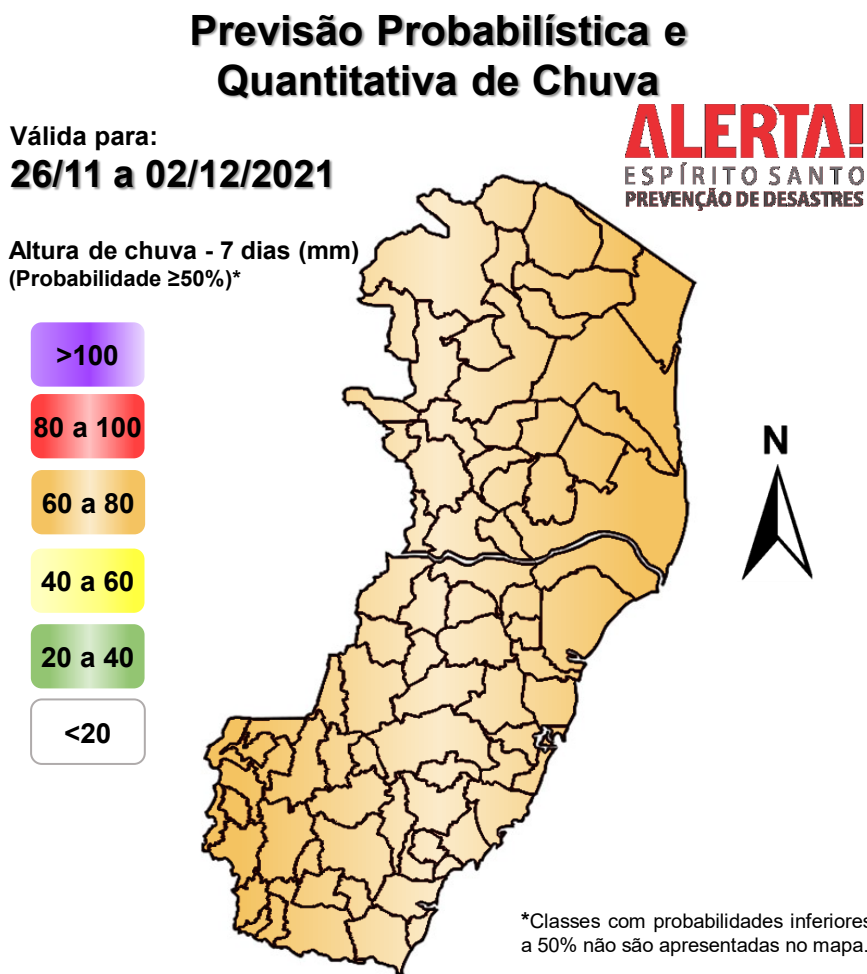
[>> Explicação dos mapas](#)



Acumulado de chuva previsto para o período de 26/11 a 02/12/2021

A previsão quantitativa/probabilística de chuva para os próximos 7 dias sugere um acumulado de 60 a 80 mm na maior parte do estado, sendo que pontos isolados podem registrar entre 80 e 100 mm (Figura 3). Contudo, ressalta-se que ainda há muita discordância entre os modelos numéricos de previsão de tempo.

Figura 3 – Previsão quantitativa (mm) de chuva acumulada para o período de 26/11 a 02/12/2021.



Modelos meteorológicos utilizados: GFS, CMC, ICON, ECMWF, ACCESS, CMA, GDAPS, GEFS (ensemble), GEPS (Ensemble), WRF e COSMO.

[>> Entenda este mapa](#)

Figura 4 – Avisos meteorológicos vigentes, de acordo com a previsão do Sistema Alerta!.

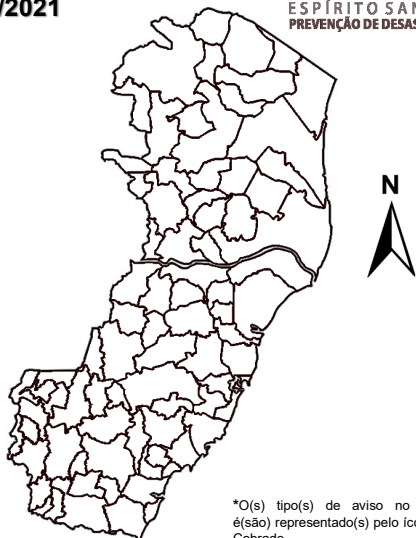
Avisos Meteorológicos

Válidos para:
26 e 27/11/2021
(sem avisos)

ALERTA!
ESPÍRITO SANTO
PREVENÇÃO DE DESASTRES

Legenda*:

- Grande Perigo
- Perigo
- Perigo Potencial
- Sem aviso



*O(s) tipo(s) de aviso no mapa é(ão) representado(s) pelo ícone da Cobrade.

Modelos meteorológicos utilizados: GFS, CMC, ICON, ECMWF, UKMO, ACCESS, CMA, ARPEGE, GDAPS, GEFS, GEPS, WRF, COSMO, entre outros.

(a)

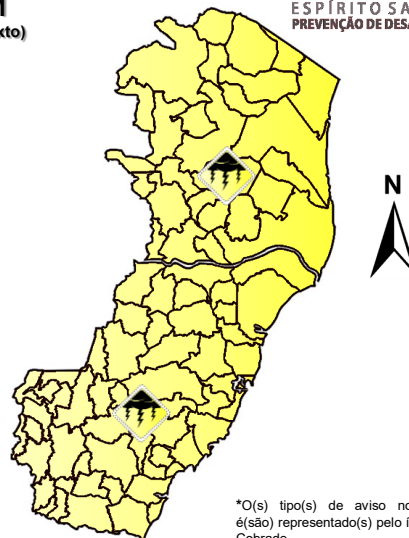
Avisos Meteorológicos

Válidos para:
28/11/2021
(detalhes no texto)

ALERTA!
ESPÍRITO SANTO
PREVENÇÃO DE DESASTRES

Legenda*:

- Grande Perigo
- Perigo
- Perigo Potencial
- Sem aviso



*O(s) tipo(s) de aviso no mapa é(ão) representado(s) pelo ícone da Cobrade.

Modelos meteorológicos utilizados: GFS, CMC, ICON, ECMWF, UKMO, ACCESS, CMA, ARPEGE, GDAPS, GEFS, GEPS, WRF, COSMO, entre outros.

(b)

Validade	Tipo	Nível	Região Afetada
28/11/2021 (tarde/noite)	Temporais isolados	Perigo potencial	Trechos isolados do estado (Figura 4b)

Avisos e alertas de parceiros:

- Avisos meteorológicos: há avisos em vigor para o estado por parte do [Inmet](#)
- Alertas geo-hidrológicos: [não há alertas ativos](#)
- Monitoramento hidrológico (CPRM/ANA/Agerh): [Sace](#), [boletim semanal \(Grande Vitória\)](#) e [boletim da sala de situação](#)

5. FONTES DE DADOS/INFORMAÇÕES

- [Defesa Civil Nacional](#)
- [Inmet](#)
- [CPTEC/Inpe](#)
- [Cemaden](#)
- [Incaper](#)
- [CPRM](#)
- [Nomads/NCEP/NOAA](#)
- [CPC/NCEP/NOAA](#)
- [MSC](#)
- [Godae](#)
- [ECMWF](#)
- [DW](#)
- [JMA](#)