



BOLETIM DE AVISOS METEOROLÓGICOS E ALERTAS

ESTADO DO ESPÍRITO SANTO

19 de novembro de 2021

Número: 20211119.0 – Atualizado às 12:39 (horário de Brasília)

A Coordenadoria Estadual de Proteção e Defesa Civil, órgão coordenador do Sistema Estadual de Monitoramento e Alerta de Desastres, conforme decreto 4488-R de 09 de agosto 2019, registra:

1. SITUAÇÃO

Fim de semana com aumento das condições para chuva forte em trechos do estado.

2. TEMPO SEVERO PREVISTO



(detalhes no item 4)

[>> Acesse as definições](#)

3. RECOMENDAÇÕES

As recomendações para lidar com os fenômenos adversos e seus possíveis efeitos podem ser acessadas na página da [Cepdec](#).

4. ANÁLISE SINÓTICA, PREVISÃO DE TEMPO, AVISOS E ALERTAS

A quinta-feira (18) registrou chuvas sobre trechos da metade norte do estado e em pontos isolados da Região Sul. Os acumulados ficaram entre 2 e 10 mm na maior parte da metade norte, com um pico de 41 mm em Vila Pavão.

Até o fechamento desta edição, o Espírito Santo seguia com variação de no setor sul do estado, de acordo com dados de satélite (Figura 1). As redes de estações meteorológicas não haviam registrado chuva, da madrugada até a manhã desta sexta-feira (19), mas dados de radar estimavam chuva fraca em pontos da Região Sul.

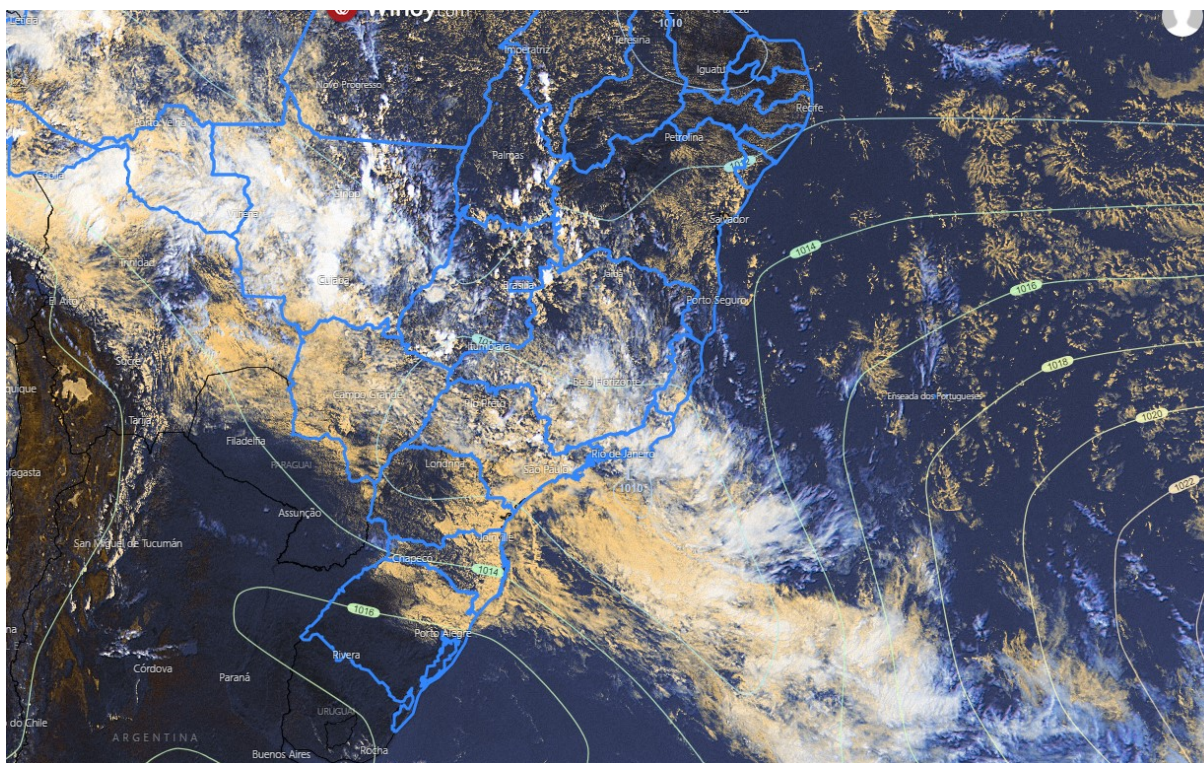
>> Encontre as definições de alguns termos técnicos, utilizados neste item, em [1](#), [2](#), [3](#) e [4](#)

Sexta-feira (19/11/2021)

Sexta-feira (19) com aproximação de uma Zona de Convergência do Atlântico Sul (ZCAS). Ocorrem aberturas de sol e o ar continua abafado, mas há previsão de pancadas de chuva com possíveis trovoadas, da tarde para a noite, na Região Sul e parte da Serrana (Figura 2a), com destaque para pontos do extremo-sudoeste (Figura 2a, área alaranjada). Essa chuva tende a avançar para a Grande Vitória e setor noroeste do estado, também não se descartando alguma trovoadas (mais provável nas vizinhanças dos Pontões Capixabas). Não há expectativa de chuva para o extremo-nordeste.

Figura 1 – Imagem do satélite GOES-16 às 14:40UTC (canal visível) e isóbaras às 15 UTC de 19/11/2021.

- L – Sistema de Baixa Pressão
- H – Sistema de Alta Pressão



Fontes: Windy; ECMWF; NOAA.

Sábado (20/11/2021)

Sábado (20) com atuação da ZCAS. Ainda ocorrem aberturas de sol, principalmente no centro e norte do estado, sendo que o ar continua abafado nestas regiões capixabas (Figura 2b). A instabilidade aumenta da tarde para a noite, provocando **pancadas de chuva em praticamente todas as regiões, podendo ser fortes e vir com trovoadas em alguns pontos (Figura 4b).**

Tendências para sábado e domingo (21 e 22/11/2021)

Domingo (21) ainda com muita nebulosidade sobre o estado e diminuição da temperatura máxima. Chove em alguns momentos na maioria das regiões, com destaque para a metade norte (Figura 2c), que ainda pode ter chuva de moderada intensidade, em alguns momentos.

Segunda-feira (22) com variação de nuvens no estado. Chove em trechos da metade norte e parte da Serrana e do Caparaó (Figura 2d). A chuva pode ter até moderada intensidade em pontos do extremo-norte.

A condição de tempo detalhada pode ser acessada na [página da CM/Incaper](#).



Previsão probabilística de chuva

Sexta-feira (19) com 60% de probabilidade para acumulados de 30 a 50 mm na área alaranjada da Figura 2a (norte do Caparaó/oeste da Serrana), 65% de probabilidade para acumulados de 10 a 30 mm nos demais trechos da Região Sul e Serrana, na Grande Vitória e Noroeste (20% para valores isolados de 30 a 50 mm; Figura 2a, áreas amareladas). Na região esverdeada da mesma figura, 70% de probabilidade para acumulados de 2 a 10 mm (30% para valores de 10 a 20 mm).

Sábado (20) com disparidade espacial entre as previsões numéricas. Sendo assim, optou-se pelo cenário negativo, que estima até **70% de probabilidade para acumulados de 40 a 60 mm em trechos da Região Sul, do setor sul da Serrana e da divisa com a Bahia (30% para valores de 60 a 80 mm)** e até **60% para acumulados de 50 a 70 mm em trechos das demais áreas do estado, sendo que alguns pontos podem superar os 70 mm** (Figura 2b). Aviso meteorológico na Figura 4b.

Domingo (21) com 70% de probabilidade para acumulados de 20 a 40 mm em trechos da metade norte do estado e de 2 a 10 mm no extremo-sul. As demais regiões têm 60% de probabilidade para acumular entre 10 e 30 mm (Figura 2c).

Segunda-feira (22) com 60% de probabilidade para acumulados de 10 a 30 mm em trechos do extremo-norte (Figura 2d, área amarelada) e de 2 a 10 mm nas áreas esverdeadas da mesma figura (parte do setor norte e da Serrana/Caparaó) (Figura 2d).

Figura 2 – Previsão quantitativa (mm/dia) e probabilística (%) de chuva para 19(a), 20(b), 21(c) e 22/11/2021(d).

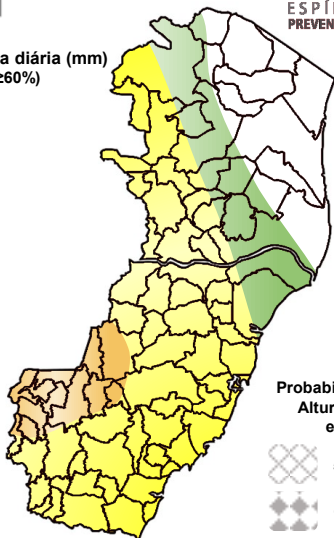
Previsão Probabilística e Quantitativa de Chuva

Válida para:
19/11/2021

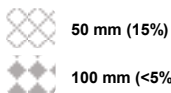


Altura de chuva diária (mm)
(Probabilidade $\geq 60\%$)

- >70
- 50 a 70
- 30 a 50
- 10 a 30
- 2 a 10
- 0 a 2



Probabilidade (%)* da
Altura de Chuva
exceder:



*Probabilidades inferiores a 30% para valores >50 ou >100 não são apresentadas no mapa.

Modelos meteorológicos utilizados: GFS, CMC, ICON, ECMWF, UKMO, ACCESS, CMA, ARPEGE, GDAPS, GEFS, GEPS, WRF, COSMO, entre outros.

(a)

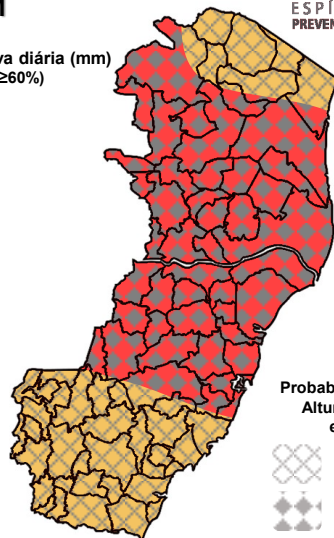
Previsão Probabilística e Quantitativa de Chuva

Válida para:
20/11/2021



Altura de chuva diária (mm)
(Probabilidade $\geq 60\%$)

- >70
- 50 a 70
- 30 a 50
- 10 a 30
- 2 a 10
- 0 a 2



Probabilidade (%)* da
Altura de Chuva
exceder:



*Probabilidades inferiores a 30% para valores >50 ou >100 não são apresentadas no mapa.

Modelos meteorológicos utilizados: GFS, CMC, ICON, ECMWF, UKMO, ACCESS, CMA, ARPEGE, GDAPS, GEFS, GEPS, WRF, COSMO, entre outros.

(b)

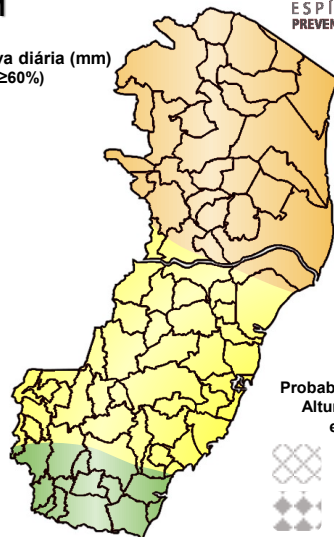
Previsão Probabilística e Quantitativa de Chuva

Válida para:
21/11/2021



Altura de chuva diária (mm)
(Probabilidade $\geq 60\%$)

- >70
- 50 a 70
- 30 a 50
- 10 a 30
- 2 a 10
- 0 a 2



Probabilidade (%)* da
Altura de Chuva
exceder:



*Probabilidades inferiores a 30% para valores >50 ou >100 não são apresentadas no mapa.

Modelos meteorológicos utilizados: GFS, CMC, ICON, ECMWF, UKMO, ACCESS, CMA, ARPEGE, GDAPS, GEFS, GEPS, WRF, COSMO, entre outros.

(c)

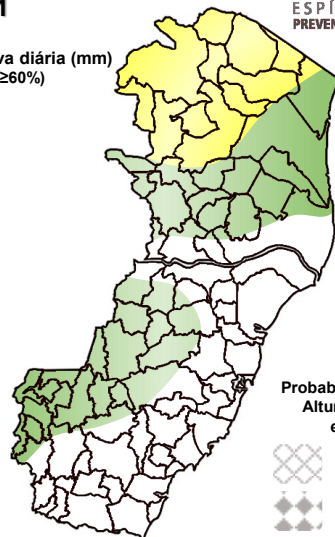
Previsão Probabilística e Quantitativa de Chuva

Válida para:
22/11/2021

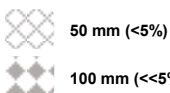


Altura de chuva diária (mm)
(Probabilidade $\geq 60\%$)

- >70
- 50 a 70
- 30 a 50
- 10 a 30
- 2 a 10
- 0 a 2



Probabilidade (%)* da
Altura de Chuva
exceder:



*Probabilidades inferiores a 30% para valores >50 ou >100 não são apresentadas no mapa.

Modelos meteorológicos utilizados: GFS, CMC, ICON, ECMWF, UKMO, ACCESS, CMA, ARPEGE, GDAPS, GEFS, GEPS, WRF, COSMO, entre outros.

(d)

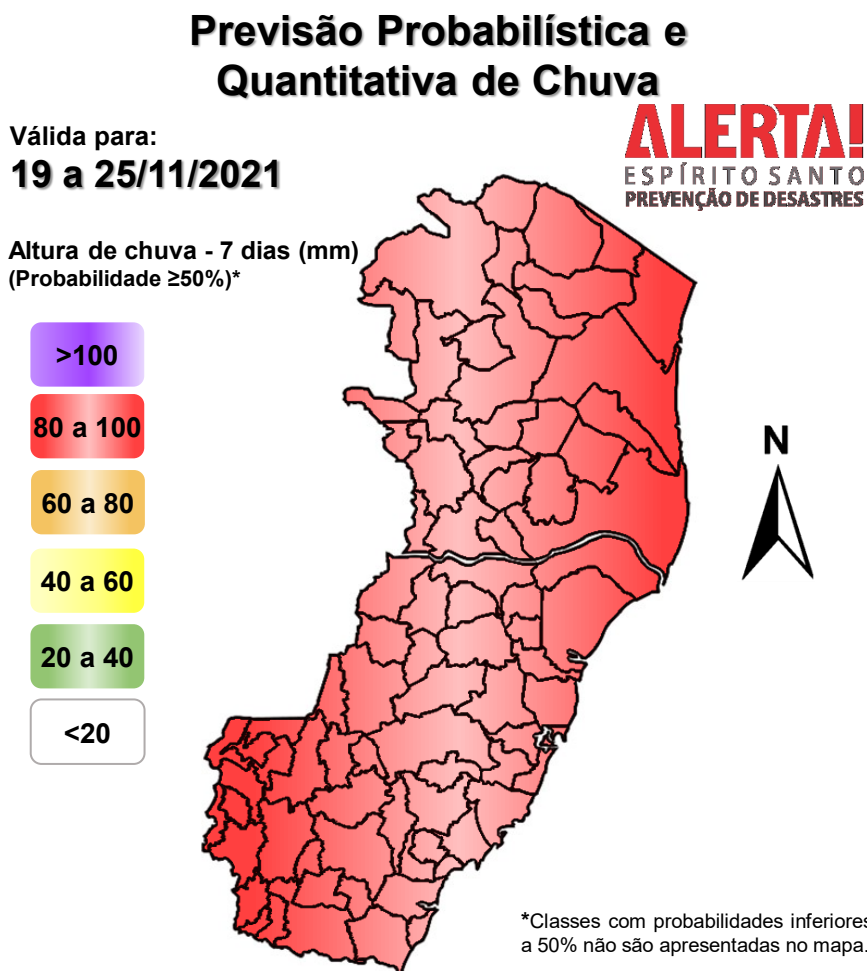
[>> Explicação dos mapas](#)



Acumulado de chuva previsto para o período de 19 a 25/11/2021

A previsão quantitativa/probabilística de chuva para os próximos 7 dias sugere um acumulado superior aos 70 mm em diversos trechos do estado, sendo que a altura de chuva pode exceder os 100 mm em alguns pontos (Figura 3). Porém, ainda há muita discordância entre os modelos numéricos na previsão, principalmente para o extremo-norte e metade sul capixaba.

Figura 3 – Previsão quantitativa (mm) de chuva acumulada para o período de 19 a 25/11/2021.



Modelos meteorológicos utilizados: GFS, CMC, ICON, ECMWF, ACCESS, CMA, GDAPS, GEFS (ensemble), GEPS (Ensemble), WRF e COSMO.

[>> Entenda este mapa](#)

Figura 4 – Avisos meteorológicos vigentes, de acordo com a previsão do Sistema Alerta!.

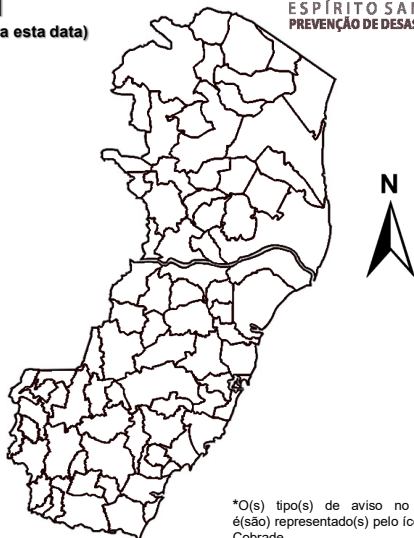
Avisos Meteorológicos

Válidos para:
19/11/2021
(sem avisos para esta data)

ALERTA!
ESPÍRITO SANTO
PREVENÇÃO DE DESASTRES

Legenda*:

- Grande Perigo
- Perigo
- Perigo Potencial
- Sem aviso



*O(s) tipo(s) de aviso no mapa é(ão) representado(s) pelo ícone da Cobrade.

Modelos meteorológicos utilizados: GFS, CMC, ICON, ECMWF, UKMO, ACCESS, CMA, ARPEGE, GDAPS, GEFS, GEPS, WRF, COSMO, entre outros.

(a)

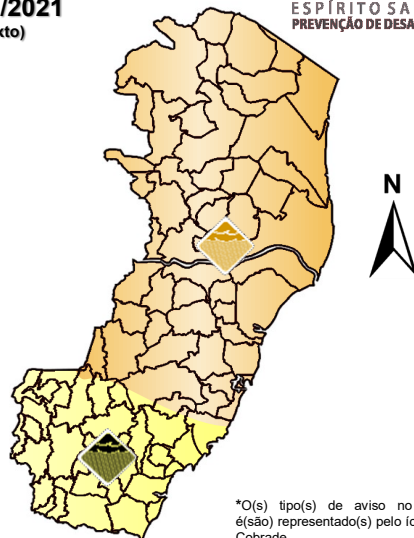
Avisos Meteorológicos

Válidos para:
20 a 21/11/2021
(detalhes no texto)

ALERTA!
ESPÍRITO SANTO
PREVENÇÃO DE DESASTRES

Legenda*:

- Grande Perigo
- Perigo
- Perigo Potencial
- Sem aviso



*O(s) tipo(s) de aviso no mapa é(ão) representado(s) pelo ícone da Cobrade.

Modelos meteorológicos utilizados: GFS, CMC, ICON, ECMWF, UKMO, ACCESS, CMA, ARPEGE, GDAPS, GEFS, GEPS, WRF, COSMO, entre outros.

(b)

Validade	Tipo	Nível	Região Afetada
20 (tarde) a 21/11/2021 (manhã)	Chuvas intensas	Perigo Potencial	Região Sul e sul da Região Serrana (Figura 4b, área amarelada)
20 (tarde) a 21/11/2021 (manhã)	Chuvas intensas	Perigo	Demais áreas do estado (Figura 4b, área alaranjada)

Avisos e alertas de parceiros:

- Avisos meteorológicos: há avisos em vigor para o estado por parte do [Inmet \(36819 e 36821\)](#)
- Alertas geo-hidrológicos: [não há alertas ativos](#)
- Monitoramento hidrológico (CPRM/ANA/Agerh): [Sace](#), [boletim semanal \(Grande Vitória\)](#) e [boletim da sala de situação](#)



5. FONTES DE DADOS/INFORMAÇÕES

- [Defesa Civil Nacional](#)
- [Inmet](#)
- [CPTEC/Inpe](#)
- [Cemaden](#)
- [Incaper](#)
- [CPRM](#)
- [Nomads/NCEP/NOAA](#)
- [CPC/NCEP/NOAA](#)
- [MSC](#)
- [Godae](#)
- [ECMWF](#)
- [DW](#)
- [JMA](#)