



BOLETIM DE AVISOS METEOROLÓGICOS E ALERTAS

ESTADO DO ESPÍRITO SANTO

10 de novembro de 2021

Número: 20211110.0 – Atualizado às 12:07 (horário de Brasília)

A Coordenadoria Estadual de Proteção e Defesa Civil, órgão coordenador do Sistema Estadual de Monitoramento e Alerta de Desastres, conforme decreto 4488-R de 09 de agosto 2019, registra:

1. SITUAÇÃO

Persiste o risco de chuvas intensas na maior parte do estado.

2. TEMPO SEVERO PREVISTO



(detalhes no item 4)

>> [Acesse as definições](#)

3. RECOMENDAÇÕES

As recomendações para lidar com os fenômenos adversos e seus possíveis efeitos podem ser acessadas na página da [Cepdec](#).

4. ANÁLISE SINÓTICA, PREVISÃO DE TEMPO, AVISOS E ALERTAS

A terça-feira (09) registrou muita chuva em pontos do setor sudeste do estado, com acumulados de 30 a 60 mm. O Caparaó registrou entre 10 e 20 mm. O extremo-norte acumulou de 2 a 10 mm. As demais regiões não registraram chuva minimamente significativa.

Até o fechamento desta edição, nebulosidade variável era observada e pancadas de chuva estimadas sobre vários pontos do estado, de acordo com dados de satélite (Figura 1). O acumulado da madrugada e início da manhã desta quarta-feira (09) estava entre 2 e 10 mm na maior parte do Espírito Santo, sendo que o sudeste capixaba já havia registrado entre 15 e 40 mm, em média, com um pico de 73 mm em Anchieta. Piúma registrou alagamentos. [Viana e Serra estão em alerta, conforme os critérios do Cemaden](#).

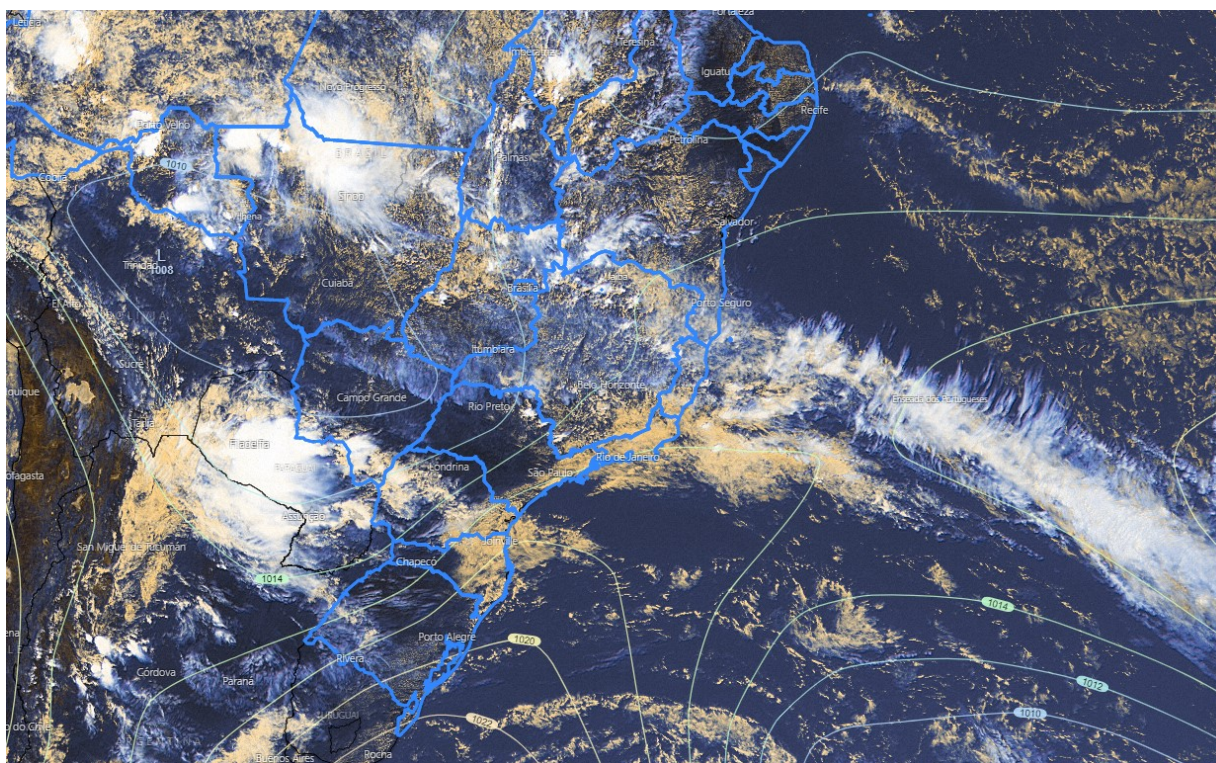
>> Encontre as definições de alguns termos técnicos, utilizados neste item, em [1](#), [2](#), [3](#) e [4](#)

Quarta-feira (10/11/2021)

Quarta-feira (10) com atuação da Zona de Convergência do Atlântico Sul (ZCAS) sobre o Espírito Santo. Ainda devem ocorrer algumas aberturas de sol, mas a **previsão é de pancadas de chuva moderadas a fortes em várias regiões, com destaque para o setor sudeste capixaba** (Figura 2a e 4a). A chuva pode vir com trovoadas em alguns trechos, especialmente no setor norte e centro do estado.

Figura 1 – Imagem do satélite GOES-16 às 11:20UTC (canal visível) e isóbaras às 14 UTC de 10/11/2021.

- L – Sistema de Baixa Pressão
- H – Sistema de Alta Pressão



Fontes: Windy; ECMWF; NOAA.

Quinta-feira (11/11/2021)

Quinta-feira (11) com diminuição da temperatura na maior parte do estado, que deve seguir sob atuação da ZCAS. Quase não ocorrem aberturas de sol (mais prováveis no setor norte) e chove a qualquer hora, especialmente nos setores sudeste e noroeste capixaba (Figura 2b). **A chuva pode ser moderada a ocasionalmente forte em alguns pontos destas duas regiões** (Figura 2b, áreas alaranjadas/hachuradas). Ver os avisos da Figura 4b.

Tendências para sexta-feira e sábado (12 e 13/11/2021)

Sexta-feira (12) com persistência do tempo chuvoso devido à atuação da ZCAS. A temperatura deve cair bastante e chove a qualquer hora no Espírito Santo (Figura 2c), **ainda com risco de chuvas ocasionalmente intensas no setor sudeste do estado** (Figura 2c, áreas alaranjadas/hachuradas).

Sábado (13) ainda de temperaturas amenas em todo o estado, mas com grande diminuição das chuvas. Trechos do setor norte podem ter chuva mais frequente, mas chove apenas ocasionalmente em trechos da metade sul (Figura 2d). Ocorrem poucas aberturas de sol.

A condição de tempo detalhada pode ser acessada na [página da CM/Incaper](#).



Previsão probabilística de chuva

Quarta-feira (10) com até 80% de probabilidade para acumulados de 20 a 40 mm na maior parte do Espírito Santo, sendo que o extremo-sudoeste deve registrar entre 10 e 30 mm (Figura 2a). **Alguns trechos podem acumular de 50 a 70 mm (probabilidade de 40%), sendo que a região avermelhada da Figura 2a tem 85% de probabilidade para chuvas de 60 a 90 mm e até 40% para valores isolados de 90 a 120 mm. A região roxa da mesma figura tem 80% de probabilidade para chuvas de 80 a 120 mm e até 30% para valores isolados de 120 a 160 mm. Ver a área dos avisos na Figura 4.**

Quinta-feira (11) com 80% de probabilidade para acumulados de 10 a 30 mm na maior parte do estado (Figura 2b). **As áreas alaranjadas da Figura 2b (setores sudeste e noroeste) podem registrar entre 30 e 50 mm de chuva (70% de probabilidade), não se descartando um acumulado de 50 a 70 mm em pontos isolados (40% de probabilidade) das mesmas regiões.**

Sexta-feira (12) com 80% de probabilidade para acumulados de 20 a 40 mm na maior parte do estado (Figura 2c). **A área hachurada da Figura 2c (sudeste capixaba) pode registrar entre 50 e 70 mm de chuva em alguns trechos (até 70% de probabilidade), não se descartando um acumulado de 70 a 90 mm em pontos isolados (45% de probabilidade) da mesma região.**

Sábado (13) com 80% de probabilidade para acumulados de 10 a 30 mm em trechos da metade norte e 60% para valores de 2 a 10 mm nas demais regiões (Figura 2d).



Figura 2 – Previsão quantitativa (mm/dia) e probabilística (%) de chuva para 10(a), 11(b), 12(c) e 13/11/2021(d).

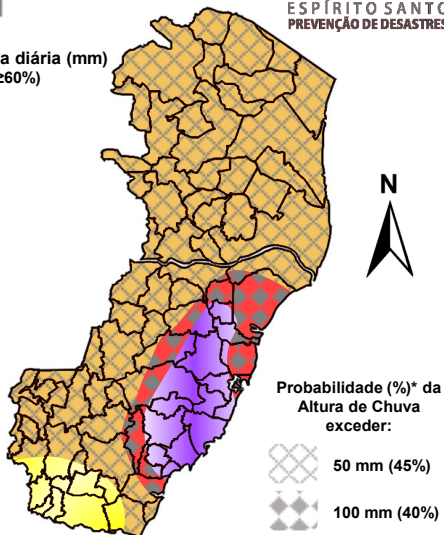
Previsão Probabilística e Quantitativa de Chuva

Válida para:
10/11/2021



Altura de chuva diária (mm)
(Probabilidade $\geq 60\%$)

- >70
- 50 a 70
- 30 a 50
- 10 a 30
- 2 a 10
- 0 a 2



*Probabilidades inferiores a 30% para valores >50 ou >100 não são apresentadas no mapa.

Modelos meteorológicos utilizados: GFS, CMC, ICON, ECMWF, UKMO, ACCESS, CMA, ARPEGE, GDAPS, GEFS, GEPS, WRF, COSMO, entre outros.

(a)

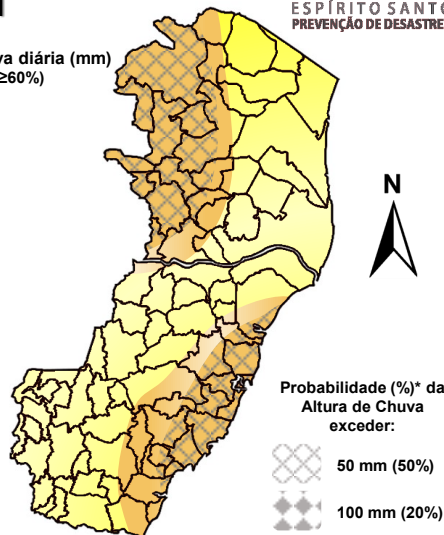
Previsão Probabilística e Quantitativa de Chuva

Válida para:
11/11/2021



Altura de chuva diária (mm)
(Probabilidade $\geq 60\%$)

- >70
- 50 a 70
- 30 a 50
- 10 a 30
- 2 a 10
- 0 a 2



*Probabilidades inferiores a 30% para valores >50 ou >100 não são apresentadas no mapa.

Modelos meteorológicos utilizados: GFS, CMC, ICON, ECMWF, UKMO, ACCESS, CMA, ARPEGE, GDAPS, GEFS, GEPS, WRF, COSMO, entre outros.

(b)

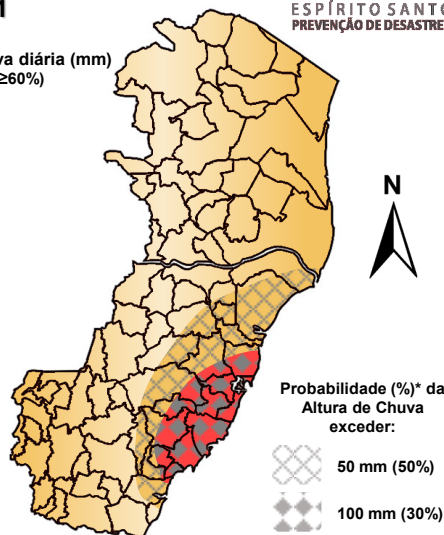
Previsão Probabilística e Quantitativa de Chuva

Válida para:
12/11/2021



Altura de chuva diária (mm)
(Probabilidade $\geq 60\%$)

- >70
- 50 a 70
- 30 a 50
- 10 a 30
- 2 a 10
- 0 a 2



*Probabilidades inferiores a 30% para valores >50 ou >100 não são apresentadas no mapa.

Modelos meteorológicos utilizados: GFS, CMC, ICON, ECMWF, UKMO, ACCESS, CMA, ARPEGE, GDAPS, GEFS, GEPS, WRF, COSMO, entre outros.

(c)

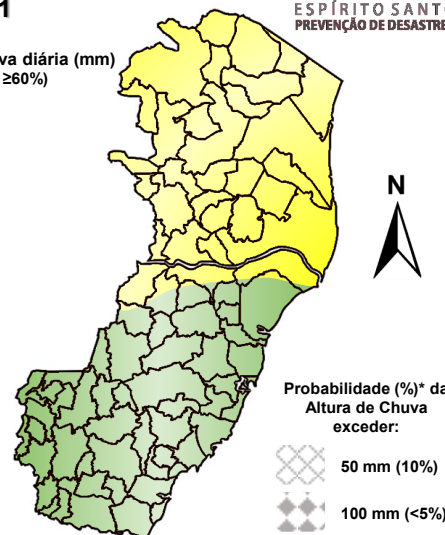
Previsão Probabilística e Quantitativa de Chuva

Válida para:
13/11/2021



Altura de chuva diária (mm)
(Probabilidade $\geq 60\%$)

- >70
- 50 a 70
- 30 a 50
- 10 a 30
- 2 a 10
- 0 a 2



*Probabilidades inferiores a 30% para valores >50 ou >100 não são apresentadas no mapa.

Modelos meteorológicos utilizados: GFS, CMC, ICON, ECMWF, UKMO, ACCESS, CMA, ARPEGE, GDAPS, GEFS, GEPS, WRF, COSMO, entre outros.

(d)

[>> Explicação dos mapas](#)



Acumulado de chuva previsto para o período de 10 a 16/11/2021

A previsão quantitativa/probabilística de chuva para os próximos 7 dias sugere um acumulado de 70 a 100 mm em vários trechos do estado (Figura 3). Algumas áreas do setor sudeste, podem superar os 150 mm, sendo que o extremo-sudeste pode superar os 200 mm, em pontos isolados. O extremo sudoeste, perto da divisa com o Rio de Janeiro, deve acumular entre 50 e 70 mm.

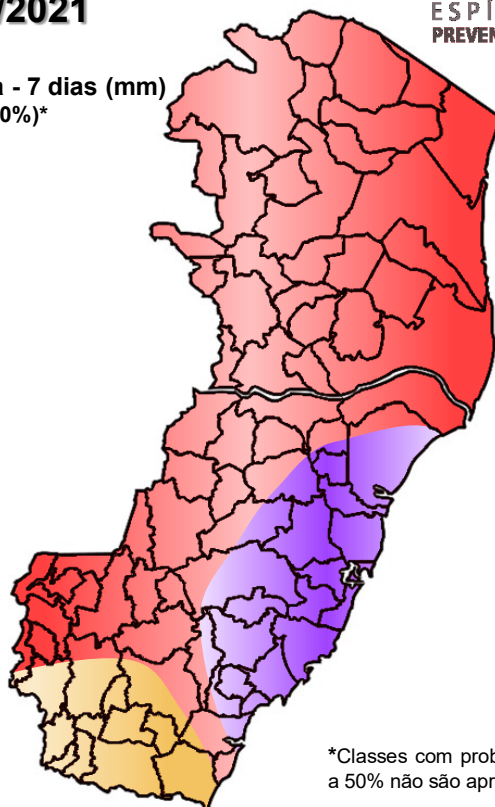
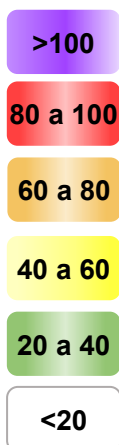
Figura 3 – Previsão quantitativa (mm) de chuva acumulada para o período de 10 a 16/11/2021.

Previsão Probabilística e Quantitativa de Chuva

Válida para:
10 a 16/11/2021



Altura de chuva - 7 dias (mm)
(Probabilidade $\geq 50\%$)*



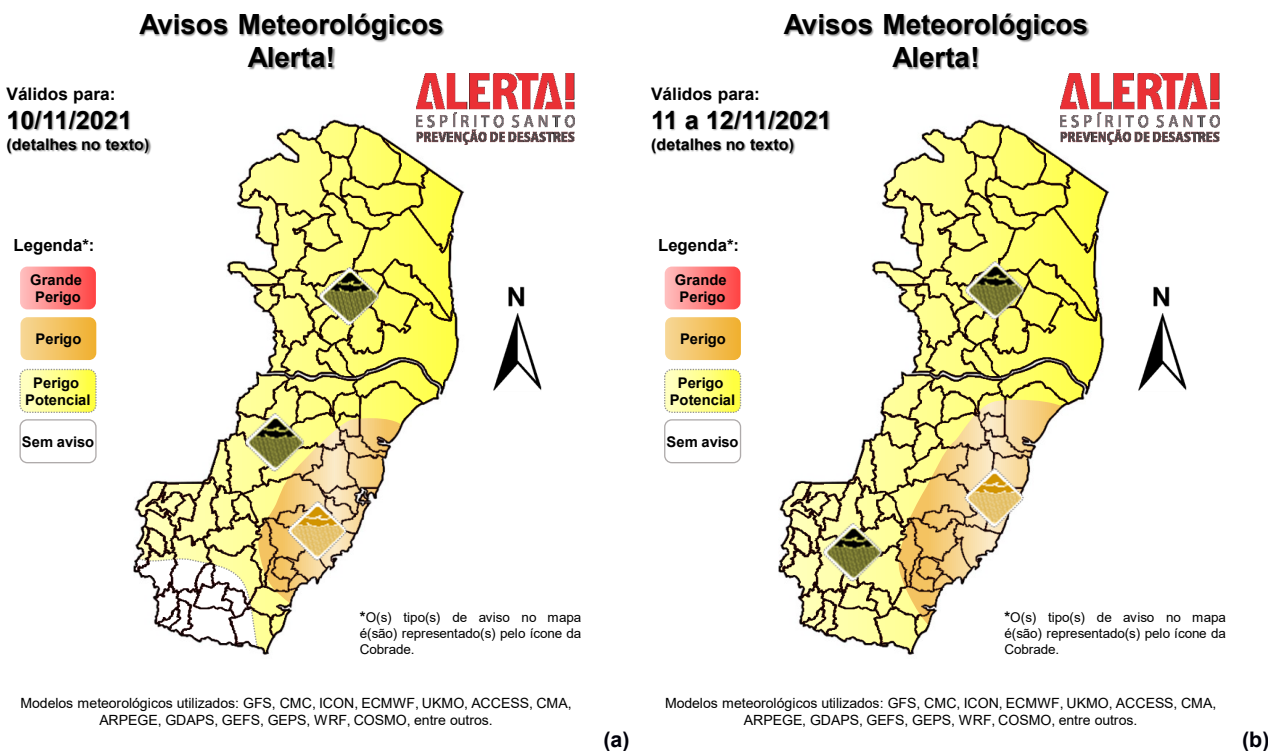
*Classes com probabilidades inferiores a 50% não são apresentadas no mapa.

Modelos meteorológicos utilizados: GFS, CMC, ICON, ECMWF, ACCESS, CMA, GDAPS, GEFS (ensemble), GEPS (Ensemble), WRF e COSMO.

[>> Entenda este mapa](#)



Figura 4 – Avisos meteorológicos vigentes, de acordo com a previsão do Sistema Alerta!.



Validade	Tipo	Nível	Região Afetada
09/11/2021 (tarde e noite)	Temporais/Chuvas intensas	Perigo Potencial	Norte do Caparaó/oeste da Região Serrana (Figura 4a)
10/11/2021	Chuvas intensas	Perigo Potencial	Todo o Estado, exceto extremo-sudoeste/divisa com o RJ (Figura 4b)
10/11/2021	Chuvas intensas	Perigo	Trecho do sudeste capixaba (Figura 4b, área alaranjada)

Avisos e alertas de parceiros:

- Avisos meteorológicos: há avisos em vigor para o estado por parte do [Incaper \(012/2021\)](#) e do [Inmet \(36764\)](#)
- Alertas geo-hidrológicos: [nenhum alerta ativo](#)
- Áreas atingidas (CPRM/ANA/Agerh): [Sace](#) e [boletim da sala de situação](#)



5. FONTES DE DADOS/INFORMAÇÕES

- [Defesa Civil Nacional](#)
- [Inmet](#)
- [CPTEC/Inpe](#)
- [Cemaden](#)
- [Incaper](#)
- [CPRM](#)
- [Nomads/NCEP/NOAA](#)
- [CPC/NCEP/NOAA](#)
- [MSC](#)
- [Godae](#)
- [ECMWF](#)
- [DW](#)
- [JMA](#)