



BOLETIM DE AVISOS METEOROLÓGICOS E ALERTAS

ESTADO DO ESPÍRITO SANTO

07 de novembro de 2021

Número: 20211107.0 – Atualizado às 13:23 (horário de Brasília)

A Coordenadoria Estadual de Proteção e Defesa Civil, órgão coordenador do Sistema Estadual de Monitoramento e Alerta de Desastres, conforme decreto 4488-R de 09 de agosto 2019, registra:

1. SITUAÇÃO

Semana com risco de chuvas intensas no estado.

2. TEMPO SEVERO PREVISTO



(detalhes no item 4)

[>> Acesse as definições](#)

3. RECOMENDAÇÕES

As recomendações para lidar com os fenômenos adversos e seus possíveis efeitos podem ser acessadas na página da [Cepdec](#).

4. ANÁLISE SINÓTICA, PREVISÃO DE TEMPO, AVISOS E ALERTAS

No sábado (06), pouca chuva foi registrada no Espírito Santo. O acumulado ficou entre 1 e 5 mm em pontos isolados da Região Serrana.

Até o fechamento desta edição, nebulosidade variável era observada sobre o estado, através de dados de satélite (07; Figura 1). Ainda não havia chovido, neste domingo (07).

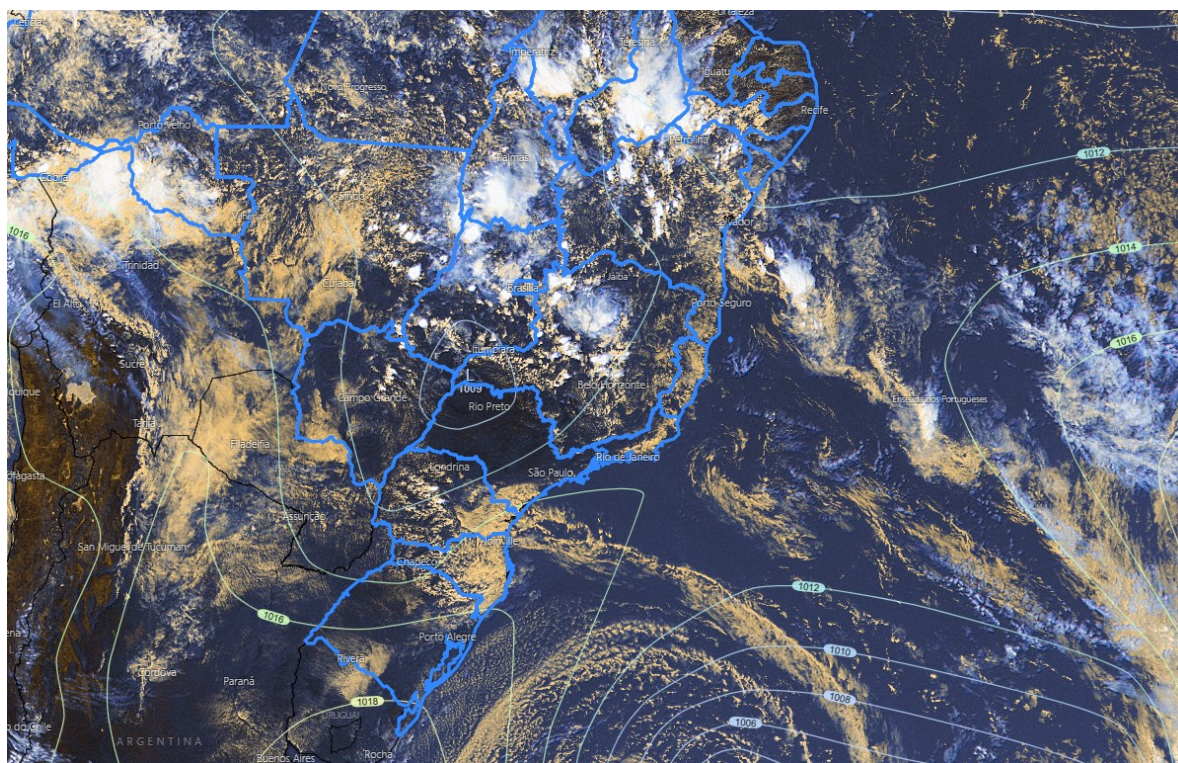
>> Encontre as definições de alguns termos técnicos, utilizados neste item, em [1](#), [2](#), [3](#) e [4](#)

Domingo (07/11/2021)

Domingo (07) com variação de nuvens sobre a maior parte do estado. Devido à formação de alguns aglomerados convectivos, trechos da Serrana e do Caparaó devem registrar pancadas de chuva, de meados da tarde para a noite (Figura 2a), podendo vir acompanhadas de algumas trovoadas. Não há previsão de chuva para as demais regiões.

Figura 1 – Imagem do satélite GOES-16 às 15:40UTC (canal visível) e isóbaras às 16 UTC de 07/11/2021.

- L – Sistema de Baixa Pressão
- H – Sistema de Alta Pressão



Fontes: Windy; ECMWF; NOAA.

Segunda-feira (08/11/2021)

Aglomerados convectivos continuam se formando sobre a Região Serrana e Sul, durante a segunda-feira (08). Nestas regiões e também no extremo-sul da Região Noroeste, a previsão é de pancadas de chuva com trovoadas, a partir da tarde, especialmente em trechos do Caparaó (Figura 2b). As demais regiões capixabas devem continuar sem chuva, mas com variação de nuvens. A temperatura tende a subir mais no setor norte do estado, em relação aos últimos dias.

Tendências para terça e quarta-feira (09 e 10/11/2021)

Terça-feira (09) com intensificação dos aglomerados convectivos sobre o Espírito Santo. Há expectativa de pancadas de chuva em todas as regiões, acompanhadas de trovoadas em algumas áreas (Figura 2c). **A chuva pode ser intensa em alguns pontos da Região Sul e sul da Serrana, não se descartando a ocorrência de rajadas de vento (Figura 4a).**

Quarta-feira (10) com provável estabelecimento de uma Zona de Convergência do Atlântico Sul (ZCAS) sobre o Espírito Santo (Figura 2d). **A previsão é de pancadas de chuva moderadas a fortes em todas as regiões, com destaque para o setor sudeste capixaba (Figura 2d e 4b).**

A condição de tempo detalhada pode ser acessada na [página da CM/Incapex](#).



Previsão probabilística de chuva

Domingo (07) com 60% de probabilidade para acumulados de 10 a 20 mm em pontos das áreas amareladas da Figura 2a e entre 2 e 10 mm nas áreas esverdeadas (70% de probabilidade). Não há probabilidade minimamente significativa para chuva nas demais regiões (Figura 2a, áreas brancas).

Segunda-feira (08) com 70% de probabilidade para acumulados de 10 a 20 mm em pontos das áreas amareladas e 20 a 40 mm nas áreas alaranjadas da Figura 2b e entre 2 e 10 mm nas áreas esverdeadas (probabilidade de 60%). Não há probabilidade minimamente significativa para chuva nas demais regiões (Figura 2b, áreas brancas).

Terça-feira (09) com 70% de probabilidade para acumulados de 10 a 30 mm em pontos da área amarelada da Figura 2c e 75% para valores de 2 a 10 mm nas áreas esverdeadas. **As áreas alaranjadas da mesma Figura podem registrar entre 30 e 50 mm de chuva (60% de probabilidade), não se descartando um acumulado de 50 a 70 mm em pontos isolados (35% de probabilidade) da mesma região (Figura 4a).**

Quarta-feira (10) com até 70% de probabilidade para acumulados de 20 a 40 mm na maior parte do Espírito Santo (Figura 2d). **Alguns trechos devem acumular de 40 a 60 mm (probabilidade de 40%), sendo que a região avermelhada da Figura 2d tem 65% de probabilidade para chuvas de 50 a 80 mm e até 30% para valores isolados de 80 a 110 mm.**



Figura 2 – Previsão quantitativa (mm/dia) e probabilística (%) de chuva para 07(a), 08(b), 09(c) e 10/11/2021(d).

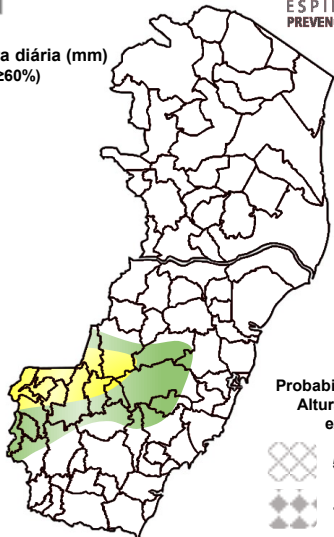
Previsão Probabilística e Quantitativa de Chuva

Válida para:
07/11/2021

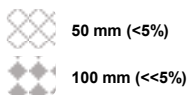


Altura de chuva diária (mm)
(Probabilidade $\geq 60\%$)

- >70
- 50 a 70
- 30 a 50
- 10 a 30
- 2 a 10
- 0 a 2



Probabilidade (%)* da
Altura de Chuva
exceder:



*Probabilidades inferiores a 30% para valores >50 ou >100 não são apresentadas no mapa.

Modelos meteorológicos utilizados: GFS, CMC, ICON, ECMWF, NAVGEM, ARPEGE, ACCESS, GDAPS, GEFS (ensemble), GEPS (Ensemble), WRF e COSMO.

(a)

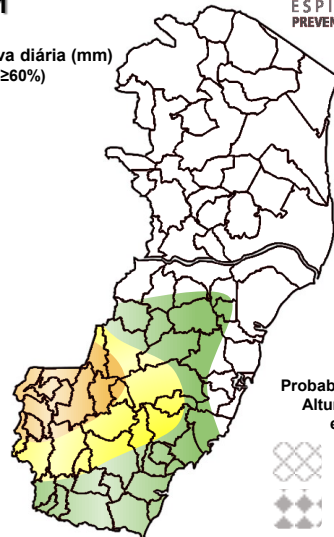
Previsão Probabilística e Quantitativa de Chuva

Válida para:
08/11/2021

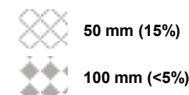


Altura de chuva diária (mm)
(Probabilidade $\geq 60\%$)

- >70
- 50 a 70
- 30 a 50
- 10 a 30
- 2 a 10
- 0 a 2



Probabilidade (%)* da
Altura de Chuva
exceder:



*Probabilidades inferiores a 30% para valores >50 ou >100 não são apresentadas no mapa.

Modelos meteorológicos utilizados: GFS, CMC, ICON, ECMWF, NAVGEM, ARPEGE, ACCESS, GDAPS, GEFS (ensemble), GEPS (Ensemble), WRF e COSMO.

(b)

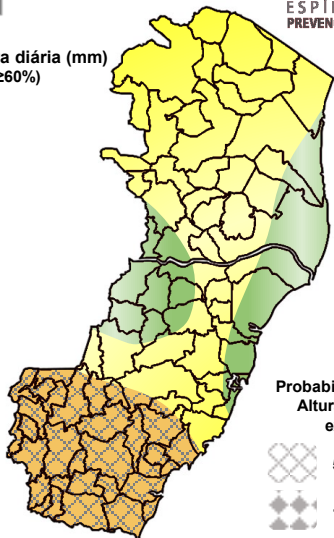
Previsão Probabilística e Quantitativa de Chuva

Válida para:
09/11/2021

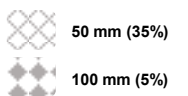


Altura de chuva diária (mm)
(Probabilidade $\geq 60\%$)

- >70
- 50 a 70
- 30 a 50
- 10 a 30
- 2 a 10
- 0 a 2



Probabilidade (%)* da
Altura de Chuva
exceder:



*Probabilidades inferiores a 30% para valores >50 ou >100 não são apresentadas no mapa.

Modelos meteorológicos utilizados: GFS, CMC, ICON, ECMWF, NAVGEM, ARPEGE, ACCESS, GDAPS, GEFS (ensemble), GEPS (Ensemble), WRF e COSMO.

(c)

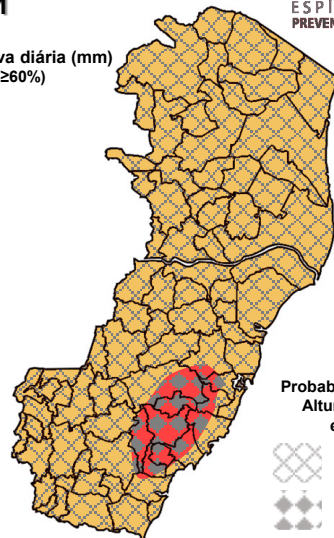
Previsão Probabilística e Quantitativa de Chuva

Válida para:
10/11/2021



Altura de chuva diária (mm)
(Probabilidade $\geq 60\%$)

- >70
- 50 a 70
- 30 a 50
- 10 a 30
- 2 a 10
- 0 a 2



Probabilidade (%)* da
Altura de Chuva
exceder:



*Probabilidades inferiores a 30% para valores >50 ou >100 não são apresentadas no mapa.

Modelos meteorológicos utilizados: GFS, CMC, ICON, ECMWF, NAVGEM, ARPEGE, ACCESS, GDAPS, GEFS (ensemble), GEPS (Ensemble), WRF e COSMO.

(d)

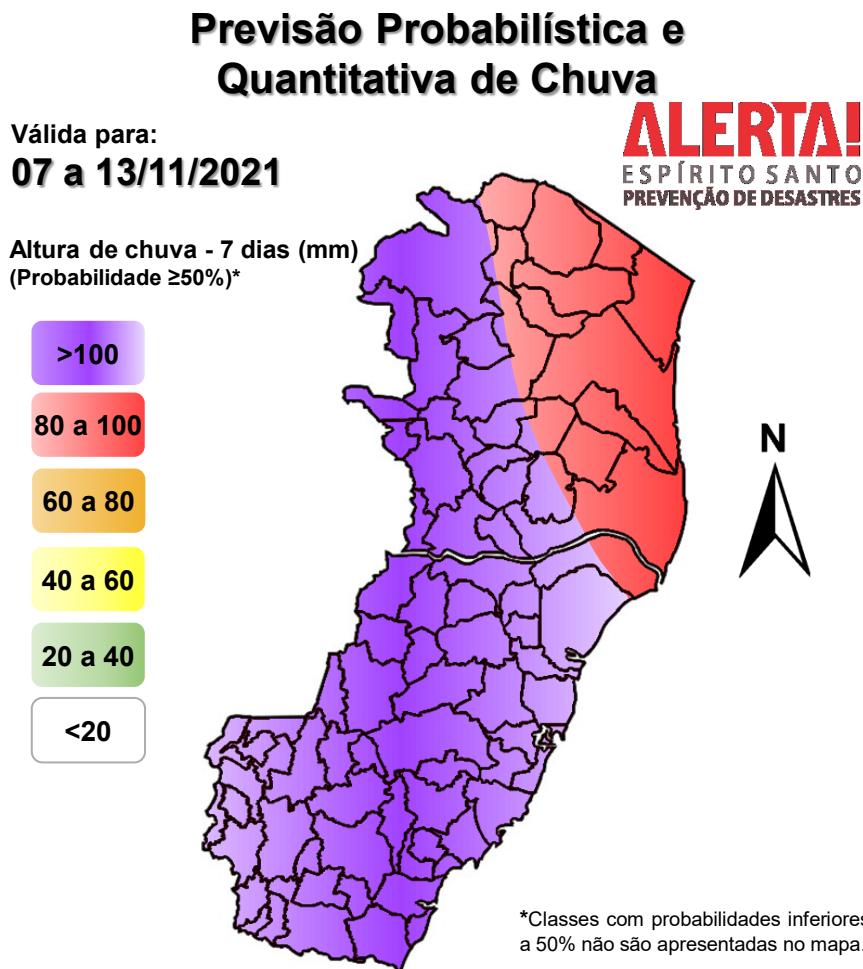
[>> Explicação dos mapas](#)



Acumulado de chuva previsto para o período de 07 a 13/11/2021

A previsão quantitativa/probabilística de chuva para os próximos 7 dias sugere um acumulado de 90 a 120 mm em vários trechos do estado, sendo que é mais provável que o setor nordeste acumule de 70 a 90 mm (Figura 3).

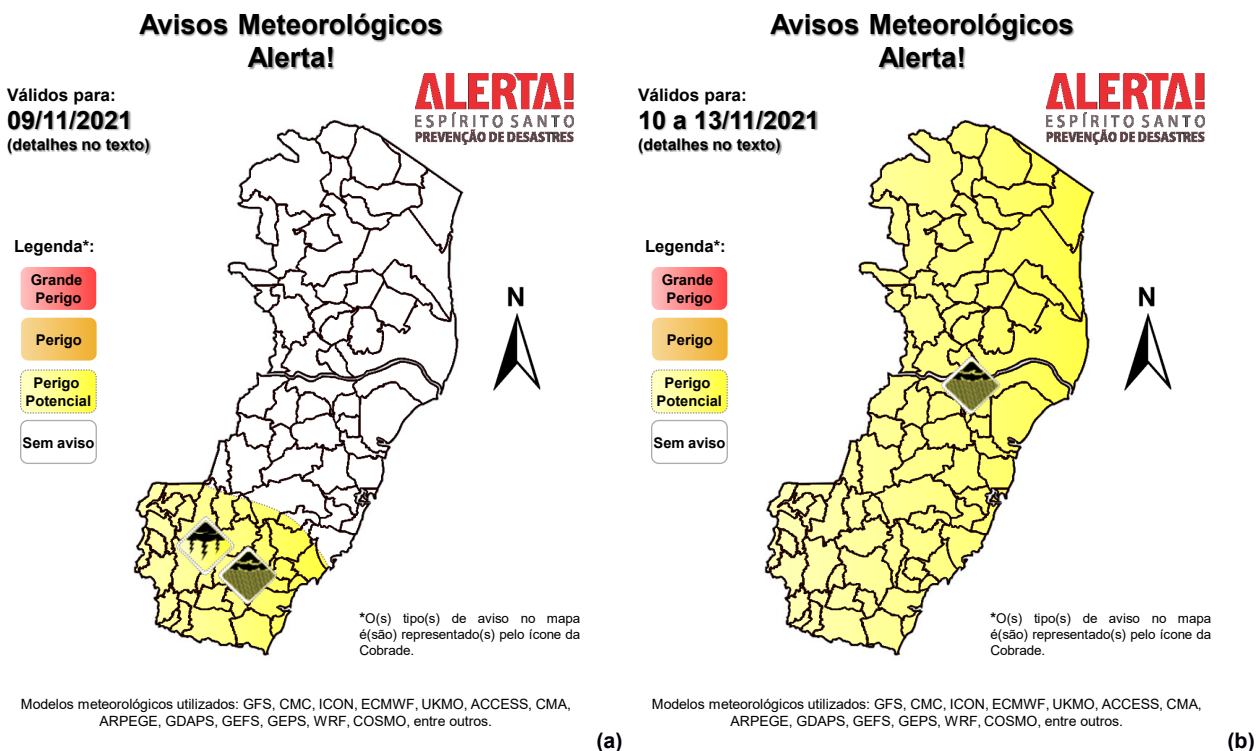
Figura 3 – Previsão quantitativa (mm) de chuva acumulada para o período de 07 a 13/11/2021.



Modelos meteorológicos utilizados: GFS, CMC, ICON, ECMWF, ACCESS, CMA, GDAPS, GEFS (ensemble), GEPS (Ensemble), WRF e COSMO.

[>> Entenda este mapa](#)

Figura 4 – Avisos meteorológicos vigentes, de acordo com a previsão do Sistema Alerta!.



Validade	Tipo	Nível	Região Afetada
09/11/2021 (tarde e noite)	Temporais/Chuvas intensas	Perigo Potencial	Sul e sul da Região Serrana (Figura 4a)
10 a 13/11/2021	Chuvas intensas	Perigo Potencial	Todo o Estado (Figura 4b)

Avisos e alertas de parceiros:

- Avisos meteorológicos: há um aviso em vigor para o estado por parte do [Inmet \(36746\)](#)
- Alertas geo-hidrológicos: [nenhum alerta ativo](#)
- Áreas atingidas (CPRM/ANA/Agerh): [boletim da sala de situação](#)

5. FONTES DE DADOS/INFORMAÇÕES

- [Defesa Civil Nacional](#)
- [Nomads/NCEP/NOAA](#)
- [Inmet](#)
- [CPC/NCEP/NOAA](#)
- [CPTEC/Inpe](#)
- [MSC](#)
- [Cemaden](#)
- [Godae](#)
- [Incaper](#)
- [ECMWF](#)
- [CPRM](#)
- [DW](#)
- [JMA](#)