



BOLETIM DE AVISOS METEOROLÓGICOS E ALERTAS

ESTADO DO ESPÍRITO SANTO

31 de outubro de 2021

Número: 20211031.0 – Atualizado às 10:21 (horário de Brasília)

A Coordenadoria Estadual de Proteção e Defesa Civil, órgão coordenador do Sistema Estadual de Monitoramento e Alerta de Desastres, conforme decreto 4488-R de 09 de agosto 2019, registra:

1. SITUAÇÃO

Chuvas e pancadas de chuva persistem sobre a maior parte do estado. Risco de chuva expressiva da noite do domingo para a manhã da terça-feira. Detalhes no item 6.

2. NÍVEL OPERACIONAL

ATENÇÃO

3. JUSTIFICATIVA PARA O NÍVEL OPERACIONAL

Baseando-se na [emissão de alguns alertas pelo Cemaden](#), a Cepdec decidiu manter o nível operacional de **ATENÇÃO**. Ocorrências podem ser acessas do [Boletim Extraordinário](#).

4. SIMBOLOGIA DA COBRADE



(chuvas expressivas) – Detalhes no item 6.

[>> Acesse as definições](#)

5. RECOMENDAÇÕES

As recomendações para lidar com os fenômenos adversos e seus possíveis efeitos podem ser acessadas na página da [Cepdec](#).

6. ANÁLISE SINÓTICA, PREVISÃO DE TEMPO, AVISOS E ALERTAS

O sábado (30) registrou acumulados que superaram os 50 mm em trechos da Grande Vitória, assim como em pontos da Água Doce do Norte. As demais regiões capixabas acumularam entre 10 e 30 mm, em média.

Este domingo (31) também começou chuvoso em algumas regiões. O acumulado de chuva, até as 9h40 (horário de Brasília), estava entre 1 e 5 mm na maioria das regiões, sendo que a Grande Vitória estava com um pico de 5 a 20 mm em alguns trechos. Pontos isolados de São Mateus já haviam acumulado entre 15 e 30 mm. No fechamento desta edição, dados de satélite estimavam muita nebulosidade sobre a maior parte do estado (Figura 1).

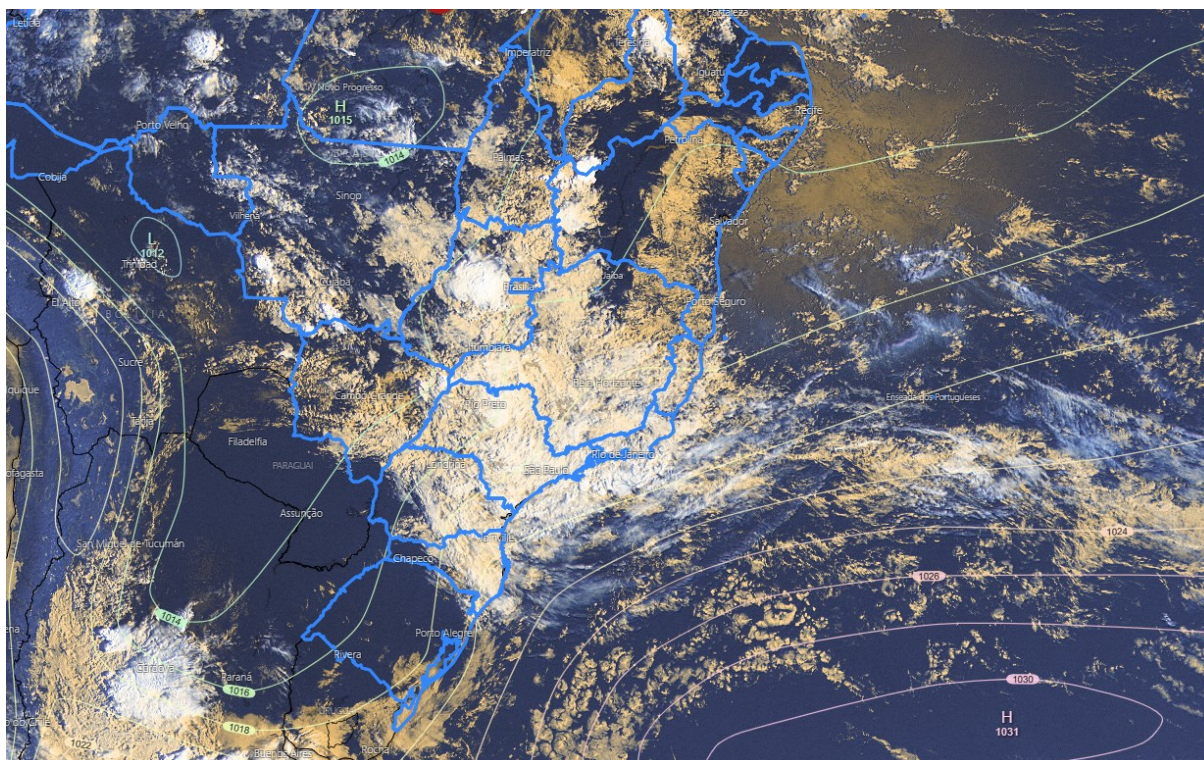
>> Encontre as definições de alguns termos técnicos, utilizados neste item, em [1](#), [2](#), [3](#) e [4](#)

Domingo (31/10/2021)

O sol aparece entre muitas nuvens na maior parte do estado, neste domingo (31), que passa a contar com a formação de um ciclone subtropical na extremidade de uma frente estacionária em dissipação. Ainda há previsão de chuva ocasional, que cai na forma de pancada em alguns trechos (Figura 2a). **A chuva pode ser mais expressiva em pontos do Caparaó, da tarde para a noite** (Figura 4), mas não se descarta chuva moderada em trechos das demais áreas do estado.

Figura 1 – Imagem do satélite GOES-16 às 12:40UTC (canal visível) e isóbaras às 12 UTC de 31/10/2021.

- L – Sistema de Baixa Pressão
- H – Sistema de Alta Pressão



Fontes: Windy; ECMWF; NOAA.

Segunda-feira (01/11/2021)

Novembro começa com tempo fechado no estado devido à atuação de um ciclone subtropical. A terça-feira (01) deve registrar **chuva a qualquer hora em todas as regiões, podendo ser moderada a forte em diversos trechos do Espírito Santo** (Figura 2b e 4), com destaque para áreas do centro capixaba e da Grande Vitória. A temperatura diminui.

Tendências para terça e quarta-feira (02 e 03/11/2021)

A terça-feira (02) de finados pode ter algumas aberturas de sol, mas ainda deve chover em praticamente todo o estado (Figura 2c), que continua sob atuação de um ciclone subtropical. **A chuva ainda pode ser expressiva em trechos do setor norte capixaba** (Figura 4).



Para a quarta-feira (03), ainda há muita disparidade entre os modelos de previsão numérica de tempo. De modo geral, a temperatura tende a subir no setor norte e permanecer estável na metade sul do estado. A chuva ainda pode ser ocasionalmente moderada em pontos do norte e mais esparsa e passageira na metade sul, que deve ter predomínio de tempo estável.

A condição de tempo detalhada pode ser acessada na [página da CM/Incaper](#).

Previsão probabilística de chuva

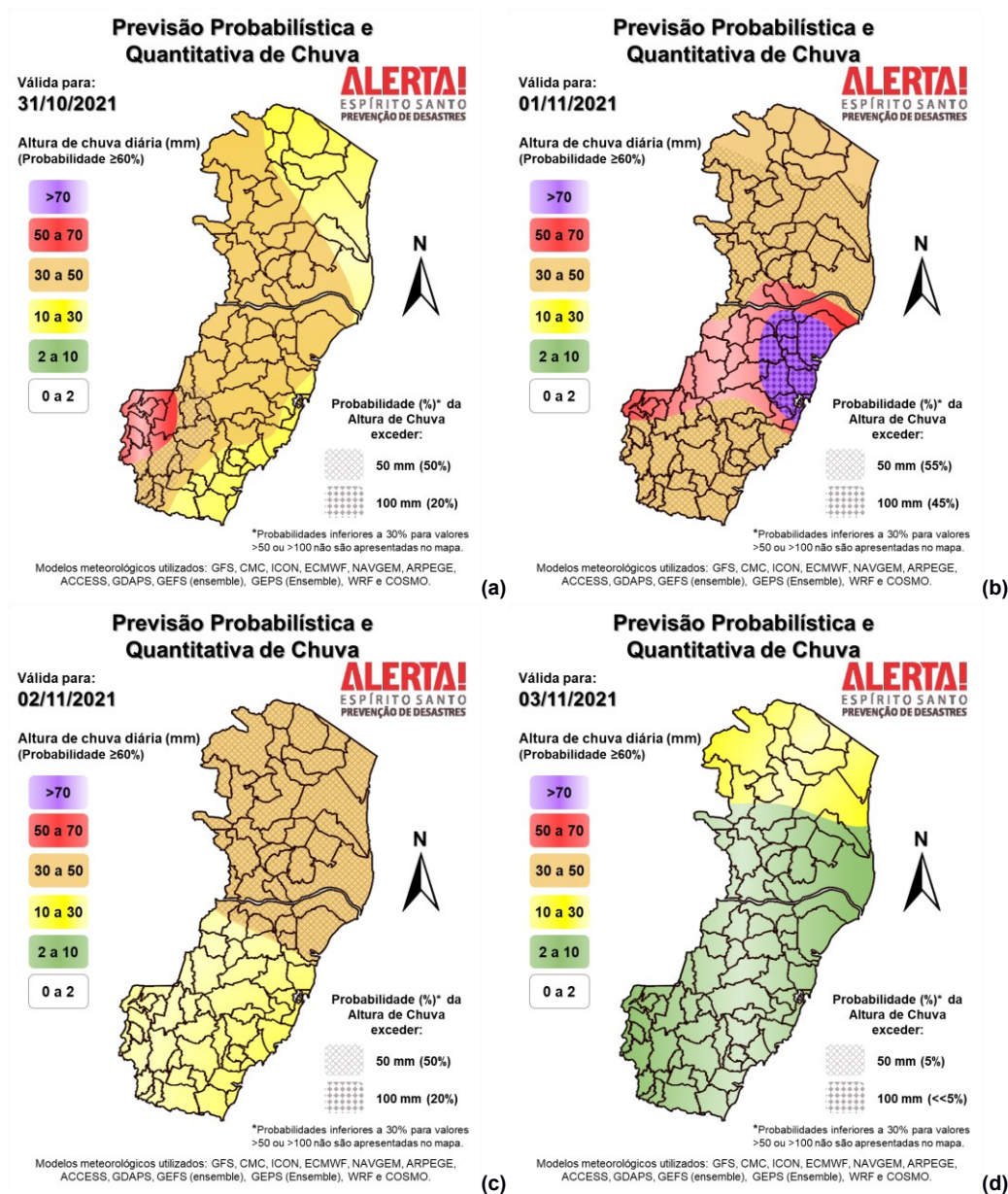
Domingo (31) com 75% de probabilidade para acumulados de 20 a 40 mm em vários trechos do estado (Figura 2a), **sendo que o extremo-sudoeste tem 60% de probabilidade para acumulados de 40 a 60 mm (20% para valores de 60 a 80 mm em pontos isolados)**.

Segunda-feira (01) com 80% de probabilidade para acumulados de 20 a 40 mm na maioria das regiões, sendo que há uma probabilidade de 45-55% para acumulados de 40 a 60 mm (áreas alaranjadas/hachuradas da Figura 2b). A região avermelhada da Figura 2b, que engloba boa parte da Região Serrana, do Caparaó e da área central do estado **pode observar valores de 50 a 70 mm (70% de probabilidade)**. **A região roxa pode observar chuvas de 60 a 80 mm (70% de probabilidade) em alguns trechos, não se descartando valores superiores aos 100 mm em pontos isolados (45% de probabilidade)**.

Terça-feira (02) com 75% de probabilidade para acumulados de 10 a 30 mm na metade sul do estado e de 20 a 40 mm nas demais áreas, **com 40-50% de probabilidade para acumulados pontuais de 40 a 60 mm** (Figura 2d).

Os maiores acumulados podem ser observados em períodos do dia diferentes, dependendo da Região, devido às incertezas quanto ao deslocamento do sistema meteorológico que deve provocar as chuvas intensas.

Figura 2 – Previsão quantitativa (mm/dia) e probabilística (%) de chuva para 31/10(a), 01(b), 02(c) e 03/11/2021(d).

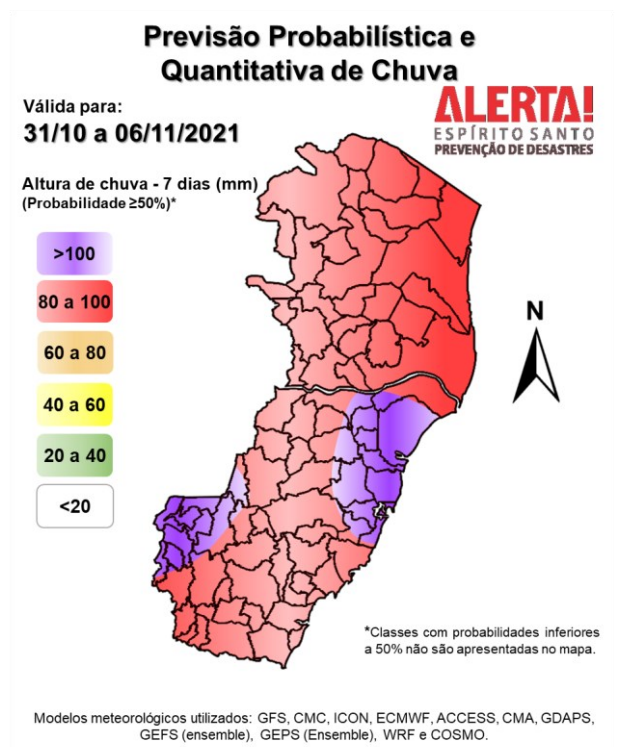


>> Explicação dos mapas

Acumulado de chuva previsto para o período de 31/10 a 06/11/2021

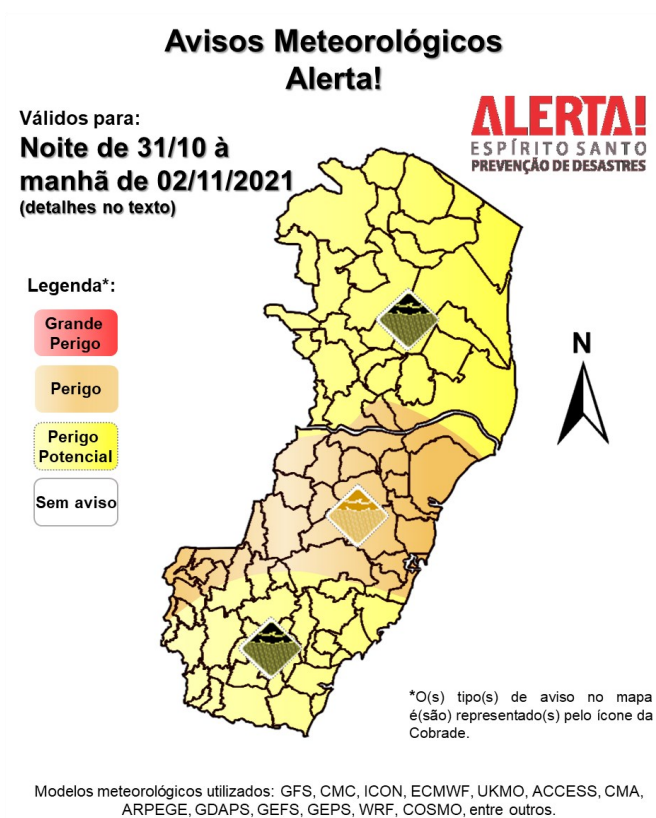
A previsão quantitativa/probabilística de chuva para os próximos 7 dias sugere um acumulado superior aos 70 mm na maior parte do estado (Figura 3). Alguns trechos das áreas roxas podem acumular entre 120 e 160 mm.

Figura 3 – Previsão quantitativa (mm) de chuva acumulada para o período de 31/10 a 06/11/2021.



>> [Entenda este mapa](#)

Figura 4 – Avisos meteorológicos vigentes, de acordo com a previsão do Sistema Alerta!.





Validade	Tipo	Nível	Região Afetada
31/10 (noite) a 02/11/2021 (manhã)	Chuvas expressivas	Perigo Potencial	Parte do norte do estado e norte da Região Sul (áreas amareladas da Figura 4)
31/10 (noite) a 02/11/2021 (manhã)	Chuvas expressivas	Perigo	Maior parte da Grande Vitória e da Serrana, parte do Caparaó e microrregião de Aracruz (áreas alaranjadas da Figura 4)

Avisos e alertas de parceiros:

- Avisos meteorológicos: há um aviso em vigor para o estado por parte do [Inmet \(36694\)](#)
- Alertas geo-hidrológicos: [há alertas ativos](#)
- Áreas atingidas (CPRM/ANA): sem áreas atingidas, por ora

7. FONTES DE DADOS/INFORMAÇÕES

- [Defesa Civil Nacional](#)
- [Inmet](#)
- [CPTEC/Inpe](#)
- [Cemaden](#)
- [Incaper](#)
- [CPRM](#)
- [Nomads/NCEP/NOAA](#)
- [CPC/NCEP/NOAA](#)
- [MSC](#)
- [Godae](#)
- [ECMWF](#)
- [DW](#)
- [JMA](#)