



# BOLETIM DE AVISOS METEOROLÓGICOS E ALERTAS

## ESTADO DO ESPÍRITO SANTO

28 de outubro de 2021

Número: 20211028.0 – Atualizado às 14:50 (horário de Brasília)

A Coordenadoria Estadual de Proteção e Defesa Civil, órgão coordenador do Sistema Estadual de Monitoramento e Alerta de Desastres, conforme decreto 4488-R de 09 de agosto 2019, registra:

### 1. SITUAÇÃO

No decorrer dos próximos dias, as chuvas devem se tornar cada vez mais frequentes no estado.

### 2. NÍVEL OPERACIONAL

#### OBSERVAÇÃO

### 3. JUSTIFICATIVA PARA O NÍVEL OPERACIONAL

Baseando-se na ausência de alertas emitidos pelo Cemaden, a Cepdec decidiu manter o nível operacional de **OBSERVAÇÃO**.

### 4. SIMBOLOGIA DA COBRADE

Sem simbologia para esta edição.

[>> Acesse as definições](#)

### 5. RECOMENDAÇÕES

As recomendações para lidar com os fenômenos adversos e seus possíveis efeitos podem ser acessadas na página da [Cepdec](#).

### 6. ANÁLISE SINÓTICA, PREVISÃO DE TEMPO, AVISOS E ALERTAS

A quarta-feira (27) registrou acumulados de 5 a 25 mm em pontos do Caparaó e sul da Serrana. Em pontos do extremo-noroeste do estado, a chuva foi irrisória (~1 mm) e esparsa. Não houve registro de chuva nas demais regiões.

Da 00 às 14h10 (horário de Brasília) desta quinta-feira (28), as redes de estações meteorológicas haviam acumulado entre 2 e 6 mm em vários trechos do setor norte capixaba e também no norte da Grande Vitória e das “Três Santas”. No fechamento desta edição, dados de satélite estimavam muita nebulosidade entre o norte do Caparaó e o sul da Região Serrana (Figura 1), que tinham chuva em alguns pontos, de acordo com dados de Radar.

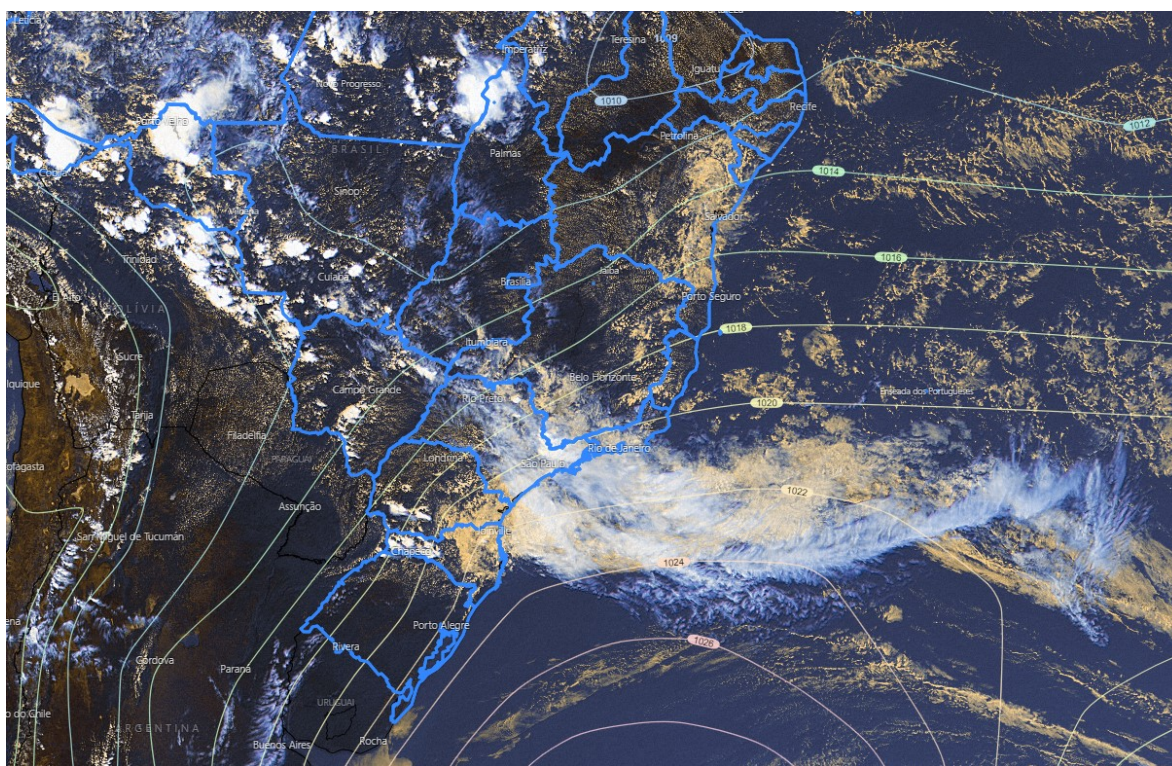
>> Encontre as definições de alguns termos técnicos, utilizados neste item, em [1](#), [2](#), [3](#) e [4](#)

## Quinta-feira (28/10/2021)

Esta quinta-feira (28) começou com pancadas rápidas de chuva em diversos trechos da metade norte do estado, assim como no norte da Grande Vitória e das “Três Santas”, mas o sol predominou. A chuva foi provocada pelas nuvens ligadas ao avanço de fracas Perturbações Ondulatórias nos Ventos Alísios (POA). Nebulosidade continua se formando sobre parte das regiões Sul e Serrana, que devem registrar pancadas esparsas de chuva entre o Caparaó e o sul da Serrana, desta tarde para a noite. Não estão descartadas pancadas rápidas de chuva à noite em trechos da Grande Vitória e das demais áreas da Região Sul (Figura 2a).

**Figura 1** – Imagem do satélite GOES-16 às 17:00UTC (canal visível) e isóbaras às 17 UTC de 28/10/2021.

- L – Sistema de Baixa Pressão
- H – Sistema de Alta Pressão



Fontes: Windy; ECMWF; NOAA.

## Sexta-feira (29/10/2021)

Sexta-feira (29) com aberturas de sol na maior parte do estado, mas com expectativa de pancadas ocasionais de chuva, devido ao avanço de POA e aproximação de uma frente estacionária. No setor norte, é mais provável que a chuva caia da madrugada para a manhã. A metade sul tem maior probabilidade de chuva à tarde e/ou à noite, dependendo da área, podendo ser localmente moderada (Figura 2b).



## **Tendências para sábado e domingo (30 e 31/10/2021)**

Sábado (30) também com algumas aberturas de sol no estado, mas com pancadas de chuva melhor distribuídas. A chuva pode ser mais frequente e significativa em áreas do sudeste capixaba, podendo cair com até moderada intensidade (Figura 2c).

O domingo (31) também deve contar com variação de nebulosidade em praticamente todas as áreas do Espírito Santo, mas a concordância entre os modelos numéricos está relativamente baixa, para este dia. Há expectativa de chuvas ocasionais, podendo cair na forma de pancada em alguns momentos, sobretudo no sudoeste do estado (Figura 2d).

A condição de tempo detalhada pode ser acessada na [página da CM/Incaper](#).

### **Previsão probabilística de chuva**

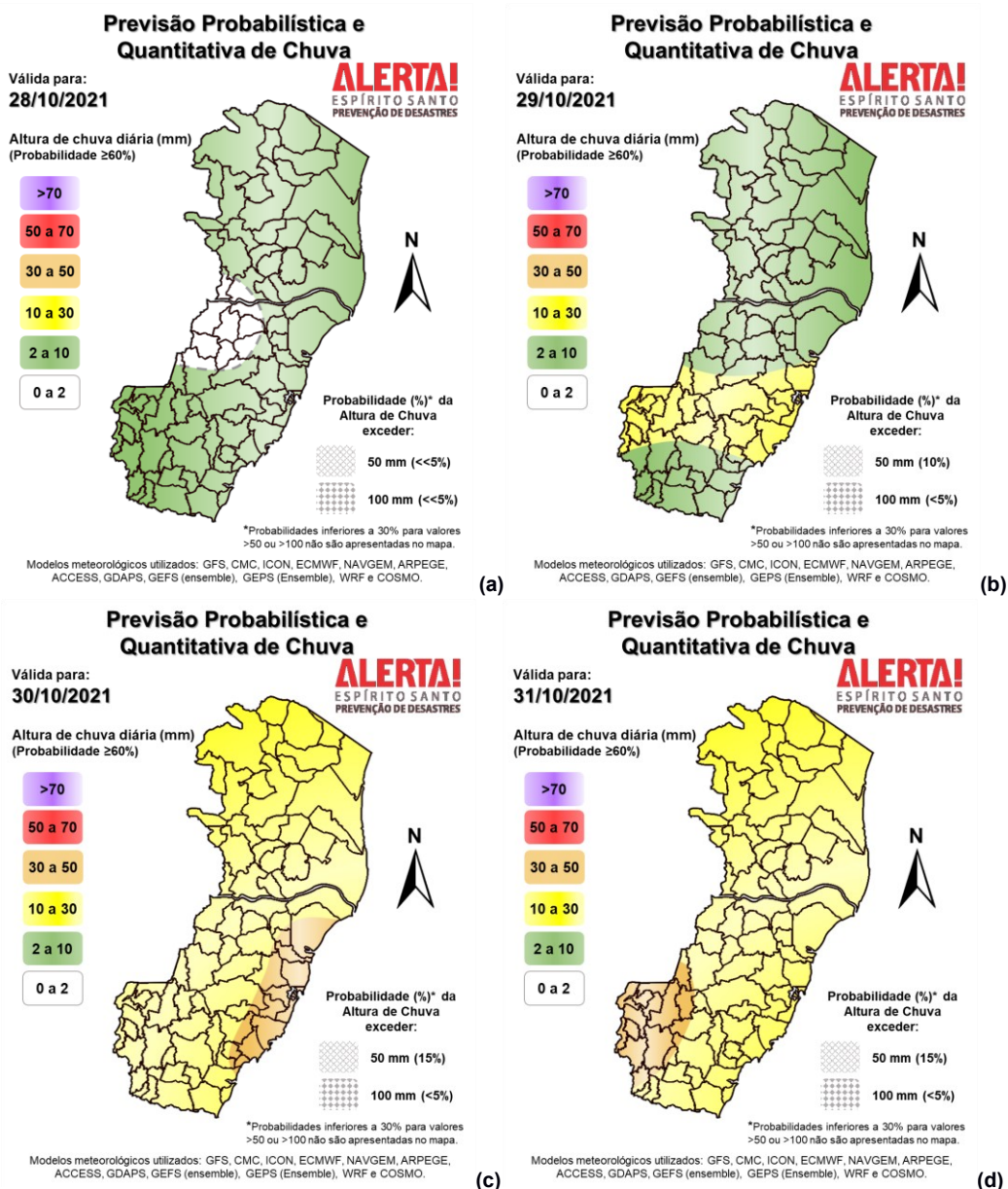
Quinta-feira (28) com 70% de probabilidade para acumulados de 1 a 5 mm na maior parte do estado (exceto centro-oeste). A maior parte desta altura de chuva já foi observada entre a madrugada e a manhã. O centro-oeste não deve registrar chuva minimamente significativa. Pontos do setor sudoeste podem acumular entre 5 e 15 mm (60% de probabilidade).

Sexta-feira (29) com 75-80% de probabilidade para acumulados de 5 a 15 mm em vários pontos do estado (áreas esverdeadas da Figura 2b). Entre o norte da Região Sul, parte da Serrana e Grande Vitória, probabilidade de 65% para chuvas de 10 e 30 mm em alguns trechos (área amarela da Figura 2b).

Sábado (30) com 70% de probabilidade para acumulados de 10 a 20 mm em diversos trechos do estado, sendo que o setor sudeste tem 60% de probabilidade para acumulados de 20 a 40 mm (Figura 2c).

Domingo (31) com 60% de probabilidade para acumulados de 10 a 20 mm em diversos trechos do estado, sendo que o setor sudoeste tem 60% de probabilidade para acumulados de 20 a 40 mm (Figura 2d).

Figura 2 – Previsão quantitativa (mm/dia) e probabilística (%) de chuva para 28(a), 29(b), 30(c) e 31/10/2021(d).

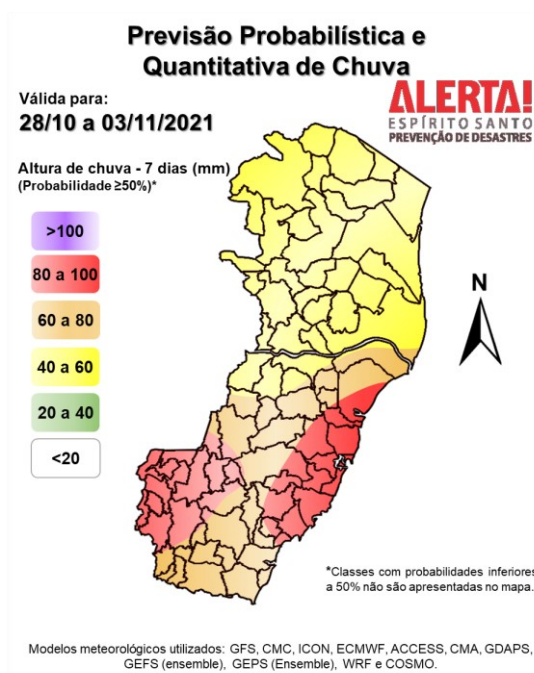


### >> Explicação dos mapas

### Acumulado de chuva previsto para o período de 28/10 a 03/11/2021

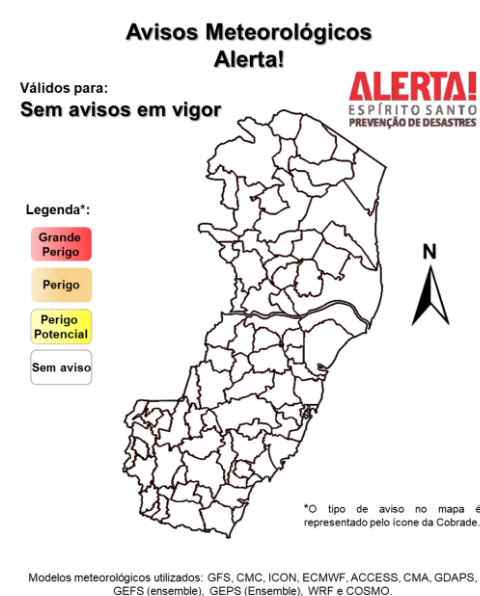
A previsão quantitativa/probabilística de chuva para os próximos 7 dias sugere um acumulado de 70 a 100 mm em alguns trechos dos setores sudoeste e sudeste do estado (Figura 3, áreas avermelhadas). Trechos das demais áreas da metade sul podem registrar entre 50 e 70 mm. As demais áreas podem registrar entre 30 e 60 mm em diversos pontos.

**Figura 3 –** Previsão quantitativa (mm) de chuva acumulada para o período de 28/10 a 03/11/2021.



[>> Entenda este mapa](#)

**Figura 4 –** Avisos meteorológicos vigentes, de acordo com a previsão do Sistema Alerta!.



Validade	Tipo	Nível	Região Afetada
-	Sem avisos ativos	-	-



## Avisos e alertas de parceiros:

- Avisos meteorológicos: não há avisos em vigor para o estado por parte do [Inmet](#)
- Alertas geo-hidrológicos: não há alertas ativos
- Áreas atingidas (CPRM/ANA): sem áreas atingidas, por ora

## 7. FONTES DE DADOS/INFORMAÇÕES

- [Defesa Civil Nacional](#)
- [Inmet](#)
- [CPTEC/Inpe](#)
- [Cemaden](#)
- [Incaper](#)
- [CPRM](#)
- [Nomads/NCEP/NOAA](#)
- [CPC/NCEP/NOAA](#)
- [MSC](#)
- [Godae](#)
- [ECMWF](#)
- [DW](#)
- [JMA](#)