



BOLETIM DE AVISOS METEOROLÓGICOS E ALERTAS

ESTADO DO ESPÍRITO SANTO

15 de outubro de 2021

Número: 20211015.1 – Atualizado às 16:16 (horário de Brasília)

A Coordenadoria Estadual de Proteção e Defesa Civil, órgão coordenador do Sistema Estadual de Monitoramento e Alerta de Desastres, conforme decreto 4488-R de 09 de agosto 2019, registra:

1. SITUAÇÃO

Fim de semana com aumento das condições para chuva no estado. Devido às incertezas das últimas previsões, este boletim será atualizado durante o período.

2. NÍVEL OPERACIONAL

OBSERVAÇÃO

3. JUSTIFICATIVA PARA O NÍVEL OPERACIONAL

Baseando-se no cessar de todos os alertas emitidos pelo Cemaden, a Cepdec decidiu mudar o nível operacional para **OBSERVAÇÃO**.

4. SIMBOLOGIA DA COBRADE

Sem simbologia para esta edição.

[>> Acesse as definições](#)

5. RECOMENDAÇÕES

As recomendações para lidar com os fenômenos adversos e seus possíveis efeitos podem ser acessadas na página da [Cepdec](#).

6. ANÁLISE SINÓTICA, PREVISÃO DE TEMPO, AVISOS E ALERTAS

Durante a quinta-feira (14), dados de radar e satélite estimaram chuva isolada em pontos da Região Sul, em torno de Mimoso do Sul, com um acumulado de 5 mm. Choveu de forma esparsa em pontos do norte do estado, com acumulados de apenas 1 mm. Para acessar informações sobre as ocorrências no estado, [acesse o boletim extraordinário](#).

O Espírito Santo observou muita variação de nuvens (Figura 1) durante a maior parte desta sexta-feira (15). Chuvas rápidas tinham sido observadas em alguns trechos da Região Sul (1 a 3 mm), até o fechamento desta edição.

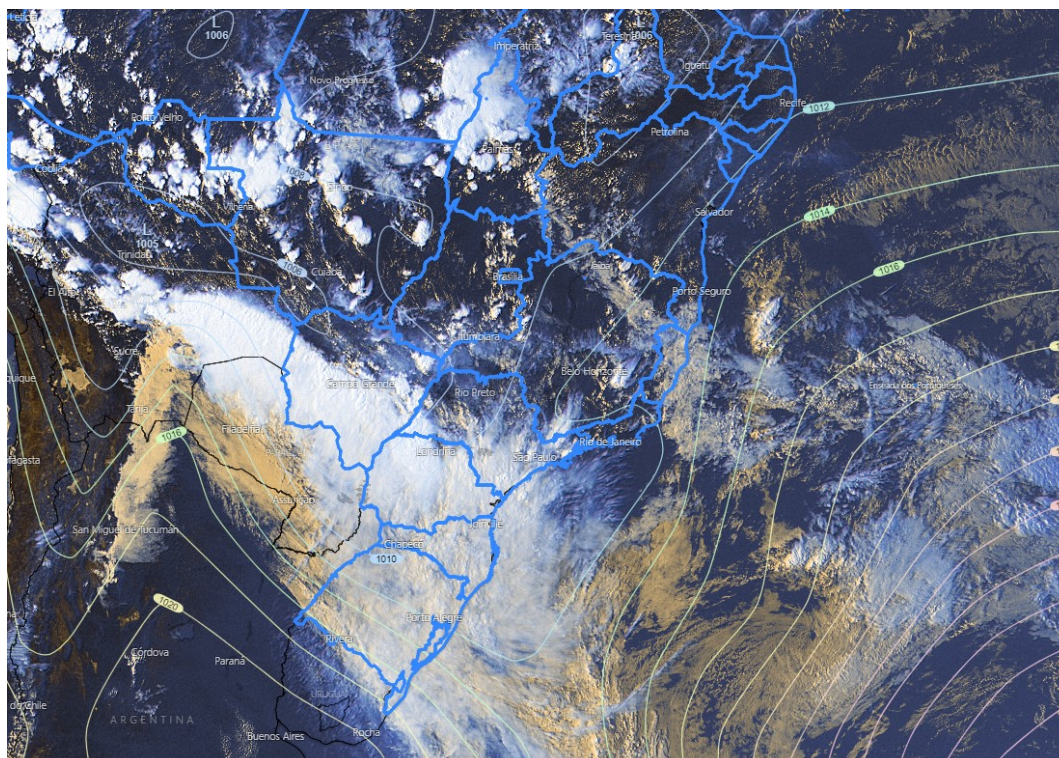
>> Encontre as definições de alguns termos técnicos, utilizados neste item, em [1](#), [2](#), [3](#) e [4](#)

Sábado (16/10/2021)

No sábado (16), o sol aparece entre algumas nuvens e o tempo continua abafado, mas há expectativa de pancadas de chuva com trovoadas na maior parte da metade sul do estado, a partir da tarde (Figura 2a). *A chuva pode ser moderada em alguns pontos* (recomenda-se o acompanhamento dos boletins que serão emitidos durante o fim de semana). Não se descarta alguma chuva esparsa já pela manhã entre a Região Nordeste e a área central capixaba. As demais áreas do norte podem ter chuva isolada.

Figura 1 – Imagem do satélite GOES-16 às 19:00UTC (canal visível) e isóbaras às 19 UTC de 15/10/2021.

- L – Sistema de Baixa Pressão
- H – Sistema de Alta Pressão



Fontes: Windy; ECMWF; NOAA.

Domingo (17/10/2021)

Domingo (17) de tempo ainda mais instável no Espírito Santo. O sol aparece durante alguns períodos e o ar continua abafado. Há expectativa de pancadas de chuva, principalmente entre a tarde e a noite, sobretudo na metade sul capixaba (Figura 2c). A chuva pode vir acompanhada de trovoadas, *podendo ser moderada* (recomenda-se o acompanhamento dos boletins que serão emitidos durante o fim de semana).

Tendências para segunda-feira (18/10/2021)

A segunda-feira (18) ainda deve contar com tempo abafado na maior parte do estado. Ocorrem aberturas de sol, mas há expectativa de pancadas de chuva com trovoadas, com maiores

chances entre a tarde e a noite, sobretudo na metade sul e região central capixaba. A *chuva pode ser moderada a forte em alguns pontos*.

A condição de tempo detalhada pode ser acessada na [página da CM/Incaper](#).

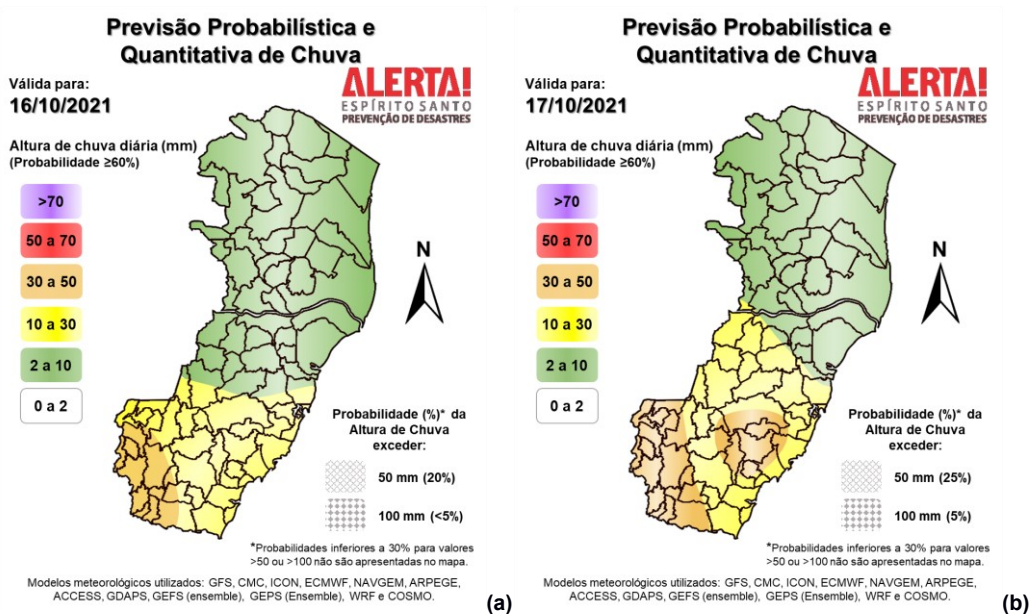
Previsão probabilística de chuva

Sábado (16) com 60% de probabilidade para acumulados de 20 a 40 mm nas vizinhanças do Caparaó. As demais áreas das regiões Sul, Serrana e Grande Vitória têm 60% de probabilidade para acumulados de 10 a 30 mm em alguns trechos (Figura 2a, área amarelada). As demais regiões capixabas têm 60% de probabilidade para acumulados diários de 2 a 10 mm em alguns pontos (Figura 2a, área esverdeada).

Domingo (17) com 60% de probabilidade para acumulados de 30 a 50 mm em pontos do Caparaó e das vizinhanças da região de Pedra Azul (Figura 2d, área alaranjada). A maior parte da metade norte do estado deve registrar entre 2 e 10 mm (65% de probabilidade). As demais regiões têm 60% de probabilidade para acumulados diários de 10 a 30 mm em alguns pontos (Figura 2b).

A segunda-feira (18) com 60% de probabilidade para acumulados de 20 a 50 mm em trechos da metade sul e área centrado do Espírito Santo e de 10 a 30 mm nas demais regiões.

Figura 2 – Previsão quantitativa (mm/dia) e probabilística (%) de chuva para 16(a), 17(b) e 18/10/2021(c).





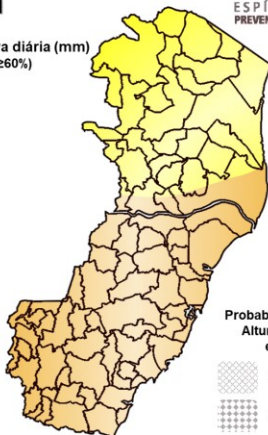
Previsão Probabilística e Quantitativa de Chuva

Válida para:
18/10/2021

ALERTA!
ESPÍRITO SANTO
PREVENÇÃO DE DESASTRES

Altura de chuva diária (mm)
(Probabilidade $\geq 60\%$)

- >70
- 50 a 70
- 30 a 50
- 10 a 30
- 2 a 10
- 0 a 2



Probabilidade (%)* da
Altura de Chuva
exceder:

- 50 mm (25%)
- 100 mm (5%)

*Probabilidades inferiores a 30% para valores
>50 ou >100 não são apresentadas no mapa.

Modelos meteorológicos utilizados: GFS, CMC, ICON, ECMWF, NAVGEM, ARPEGE,
ACCESS, GDAPS, GEFS (ensemble), GEPS (Ensemble), WRF e COSMO.

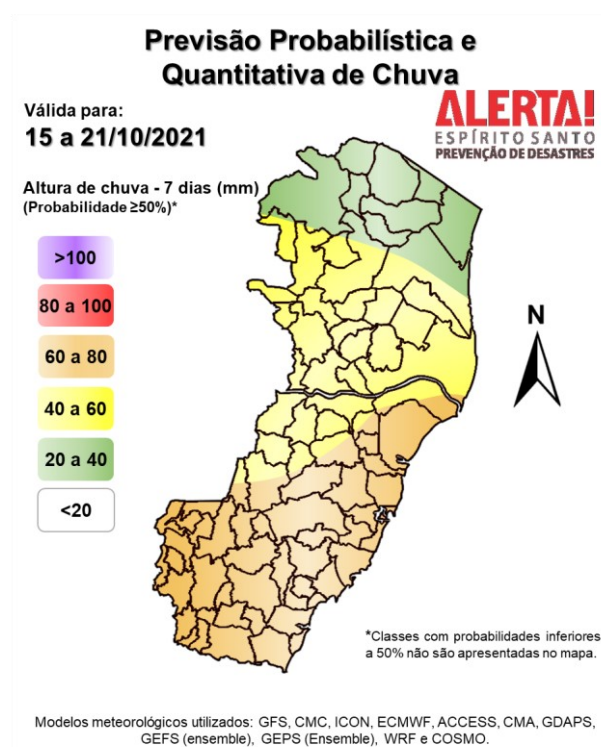
(c)

[>> Explicação dos mapas](#)

Acumulado de chuva previsto para o período de 15 a 21/10/2021

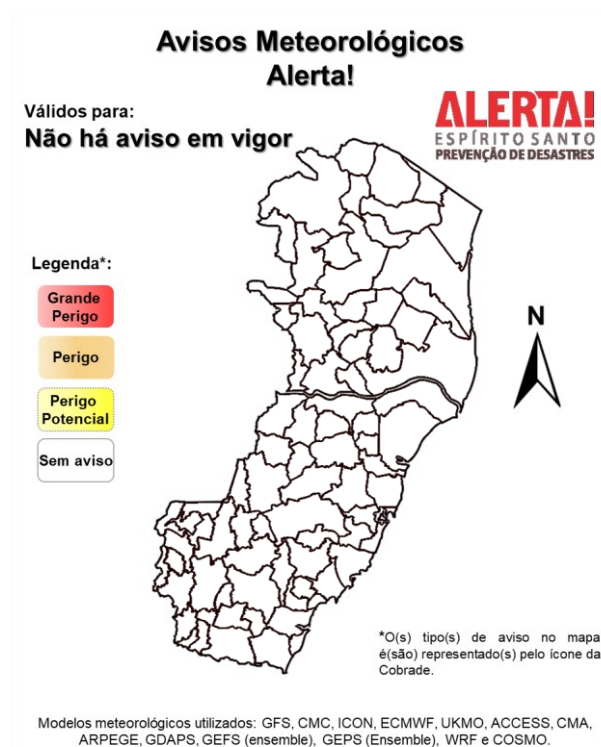
A previsão quantitativa/probabilística de chuva para os próximos 7 dias sugere um acumulado de 50 a 80 mm em trechos do centro-sul do estado (Figura 3, área alaranjada), podendo ocorrer um pico de 70 a 100 mm na região avermelhada da Figura 3. Alguns municípios da área central capixaba acumulam entre 30 e 50 mm. As demais localidades do extremo-norte podem acumular entre 20 e 40 mm. Contudo, ressalta-se que a previsibilidade dos modelos numéricos de previsão de tempo está baixa. Recomenda-se a leitura das próximas atualizações deste boletim.

Figura 3 – Previsão quantitativa (mm) de chuva acumulada para o período de 15 a 21/10/2021.



[>> Entenda este mapa](#)

Figura 4 – Avisos meteorológicos vigentes, de acordo com a previsão do Sistema Alerta!.





Avisos e alertas de parceiros:

- Avisos meteorológicos: não há avisos em vigor para o estado por parte dos parceiros desta Cepdec
- Alertas geo-hidrológicos: não há alerta ativo
- Riscos previstos (CPRM/Cemaden): previsão de risco geo-hidrológico previsto para o estado em 15/10/2021, de acordo com o [Cemaden](#), não encontrada
- Áreas atingidas (CPRM/ANA): sem áreas atingidas, por ora

7. FONTES DE DADOS/INFORMAÇÕES

- [Defesa Civil Nacional](#)
- [Inmet](#)
- [CPTEC/Inpe](#)
- [Cemaden](#)
- [Incaper](#)
- [CPRM](#)
- [Nomads/NCEP/NOAA](#)
- [CPC/NCEP/NOAA](#)
- [MSC](#)
- [Godae](#)
- [ECMWF](#)
- [DW](#)
- [JMA](#)