



BOLETIM DE AVISOS METEOROLÓGICOS E ALERTAS

ESTADO DO ESPÍRITO SANTO

13 de outubro de 2021

Número: 20211013.0 – Atualizado às 12:42 (horário de Brasília)

A Coordenadoria Estadual de Proteção e Defesa Civil, órgão coordenador do Sistema Estadual de Monitoramento e Alerta de Desastres, conforme decreto 4488-R de 09 de agosto 2019, registra:

1. SITUAÇÃO

Quarta-feira (13) de chuvas esparsas no estado. Mais aberturas de sol no litoral.

2. NÍVEL OPERACIONAL

ALERTA

3. JUSTIFICATIVA PARA O NÍVEL OPERACIONAL

Baseando-se na [emissão de alertas](#) pelo Cemaden, a Cepdec decidiu manter o nível operacional em **ALERTA**.

4. SIMBOLOGIA DA COBRADE

Sem simbologia para esta edição.

[>> Acesse as definições](#)

5. RECOMENDAÇÕES

As recomendações para lidar com os fenômenos adversos e seus possíveis efeitos podem ser acessadas na página da [Cepdec](#).

6. ANÁLISE SINÓTICA, PREVISÃO DE TEMPO, AVISOS E ALERTAS

A terça-feira (12) de feriado foi marcada por acumulados expressivos de chuva no setor sudeste do estado, com altura de chuva observada de 40 a 60 mm, em média, com picos isolados de 70-80 mm. As demais regiões do estado observaram entre 10 e 30 mm, com um pico de 40-50 mm em pontos do extremo-norte, devido à chuva da madrugada. As chuvas expressivas foram causadas por vários processos meteorológicos relacionados a um bloqueio atmosférico. Para acessar informações sobre as ocorrências no estado, [acesse o boletim extraordinário](#).

Até o fechamento desta edição, o acumulado de chuva, da 0 às 11h30 (horário de Brasília) desta quarta-feira (13), estava entre 2 e 10 mm em trechos do setor sudeste capixaba, incluindo toda a Grande Vitória, e entre 1 e 5 mm em pontos isolados das demais regiões. Ressalta-se que alguns pluviômetros estão apresentando problemas técnicos, sendo necessária a análise profissional para estimar os acumulados. O Espírito Santo estava com muita variação de nuvens, sendo que as aberturas de sol eram maiores na maior parte do litoral (Figura 1).

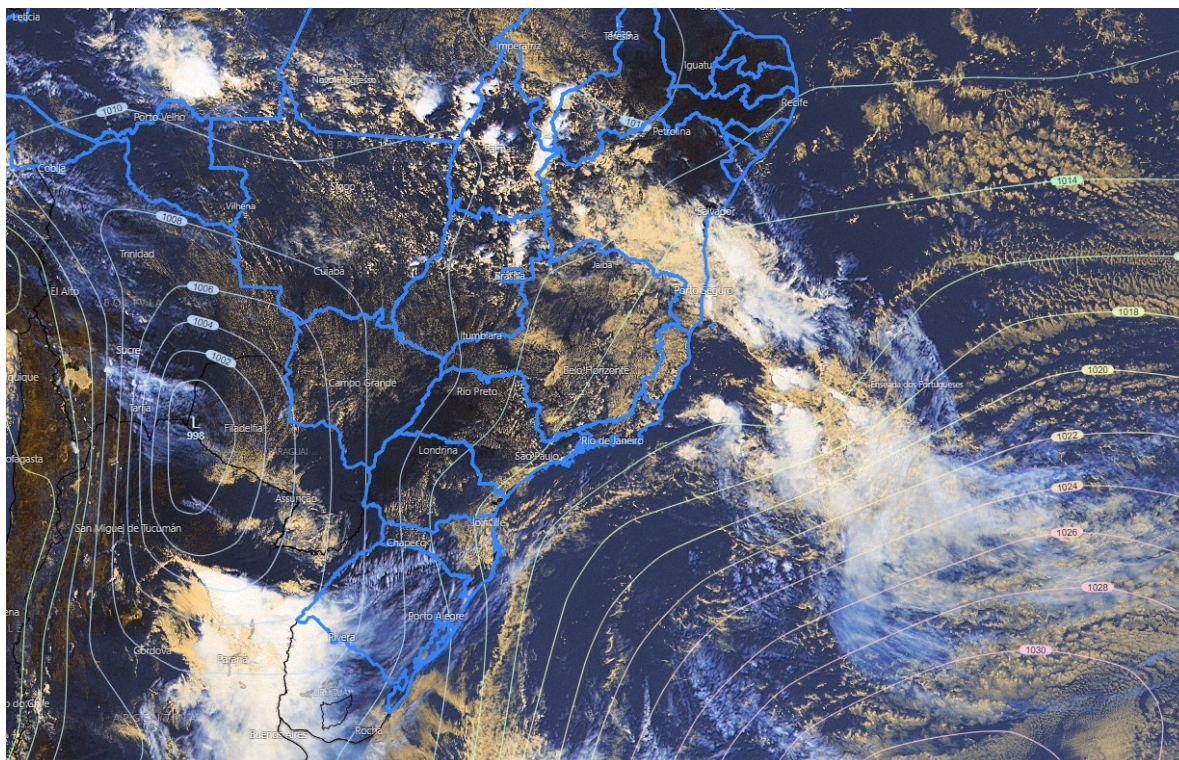
>> Encontre as definições de alguns termos técnicos, utilizados neste item, em [1](#), [2](#), [3](#) e [4](#)

Quarta-feira (13/10/2021)

A maior parte do estado tem variação de nebulosidade, durante esta quarta-feira (13), sendo que a chuva ocorre de forma esparsa, sendo pouco provável no extremo centro-oeste capixaba (área branca da Figura 2a) e mais provável nas vizinhanças do extremo-sudeste. A maior parte da chuva prevista para o dia na Grande Vitória já ocorreu durante a madrugada.

Figura 1 – Imagem do satélite GOES-16 às 15:10UTC (canal visível) e isóbaras às 15 UTC de 13/10/2021.

- L – Sistema de Baixa Pressão
- H – Sistema de Alta Pressão



Fontes: Windy; ECMWF; NOAA.

Quinta-feira (14/10/2021)

A previsão numérica tem apresentado muita disparidade entre os modelos, para a quinta-feira (14). Há maior concordância apenas para o extremo-sudeste capixaba, que tem pouca probabilidade para chuva (Figura 2b, área branca). As demais regiões do estado devem registrar chuva passageira, em diferentes momentos, mas o sol aparece durante alguns períodos e a temperatura sobe mais que na quarta-feira (13).

Tendências para sexta-feira e sábado (15 e 16/10/2021)

A sexta-feira (15) tem períodos de sol intercalados com momentos com mais nuvens em quase todo o estado. O tempo fica abafado e há expectativa de chuvas rápidas na Região Nordeste e, a partir da tarde, pancadas de chuva com possíveis trovoadas na Região Sul (exceto litoral)



e na Região Serrana (exceto “Três Santas”) – Figura 2c. Não há expectativa de chuva para as demais regiões. Contudo, a previsibilidade para este dia está relativamente baixa, sendo recomendada a leitura das próximas atualizações deste boletim.

A previsibilidade para o sábado (16) também está pouco razoável. De maneira geral, não se descarta alguma pancada de chuva com trovoadas entre o sul e oeste da Região Serrana e a Região Sul do estado. As demais áreas capixabas podem ter chuva passageira e mal distribuída, mas o predomínio é de tempo firme. O ar continua abafado.

A condição de tempo detalhada pode ser acessada na [página da CM/Incaper](#).

Previsão probabilística de chuva

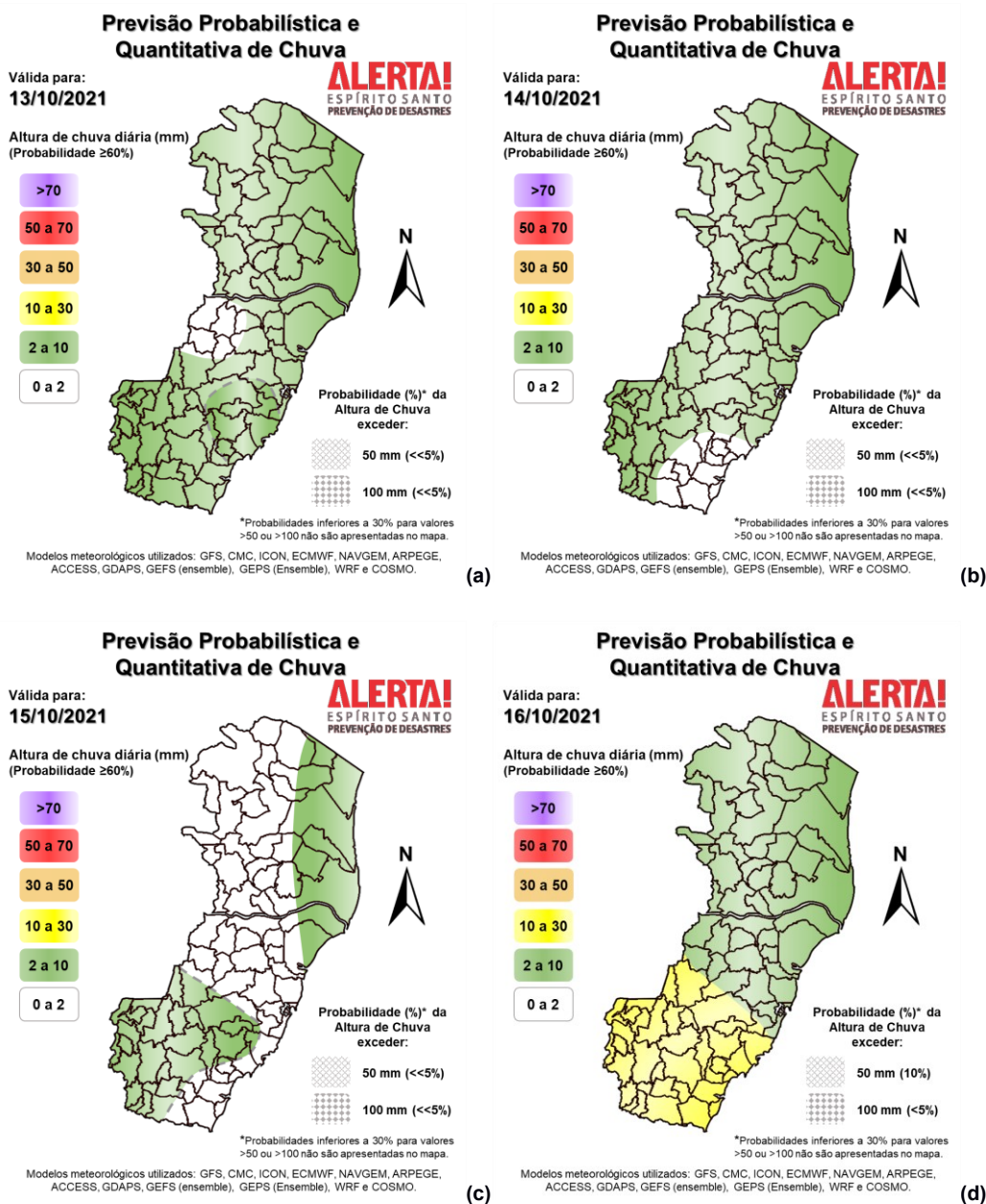
Quarta-feira (13) com 70% de probabilidade para acumulados de 5 a 15 mm em trechos do extremo-sudeste do estado (Figura 2a, dentro da curva tracejada) e 80% para valores de 2 a 10 mm nas demais áreas (exceto extremo centro-oeste) – Figura 2a.

Quinta-feira (14) com previsibilidade baixa para o estado. Há mais concordância para o extremo-sudeste, onde a probabilidade de chuva é muito baixa (Figura 2b, área branca). As demais regiões têm de 50 a 60% de probabilidade para acumulados de 2 a 10 mm em alguns pontos (Figura 2b).

Sexta-feira (15) ainda com baixa previsibilidade para o estado. A região Nordeste tem de 50 a 60% de probabilidade para acumulados de 1 a 5 mm em alguns pontos (Figura 2c). Trechos da Região Serrana (exceto “Três Santas”) e Região Sul (exceto litoral) têm 60% de probabilidade para acumulados diários de 5 a 15 mm (Figura 2c). A probabilidade de chuva nas demais regiões do estado é baixa (menor que 40%).

Sábado (16) também com baixa previsibilidade para o estado. As regiões Sul e Serrana (exceto “Três Santas”) têm 60% de probabilidade para acumulados de 10 a 30 mm em alguns trechos (Figura 2d, área amarelada). As demais regiões têm 60% de probabilidade para acumulados diários de 2 a 10 mm em alguns pontos (Figura 2d, área esverdeada).

Figura 2 – Previsão quantitativa (mm/dia) e probabilística (%) de chuva para 13(a), 14(b), 15(c) e 16/10/2021(d).

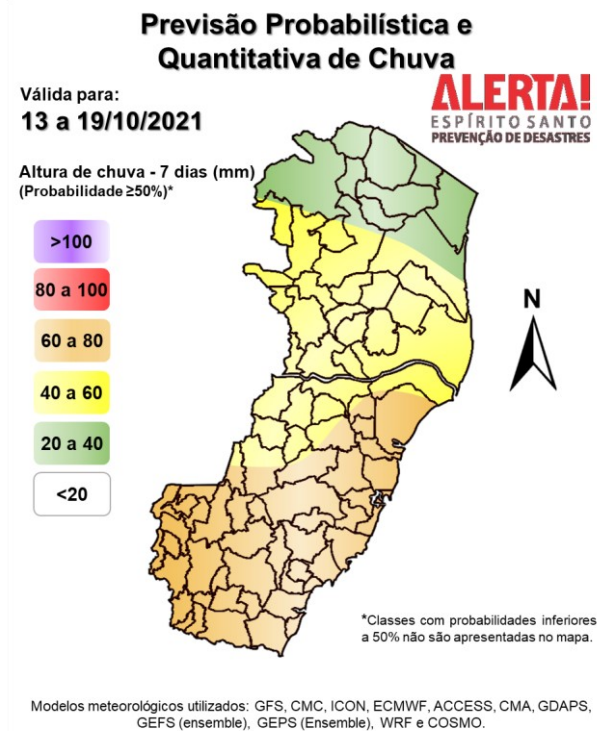


>> Explicação dos mapas

Acumulado de chuva previsto para o período de 13 a 19/10/2021

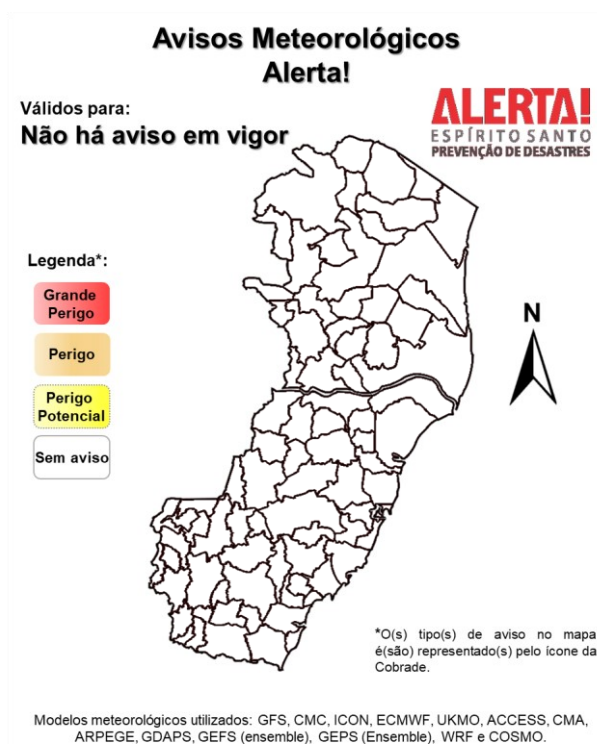
A previsão quantitativa/probabilística de chuva para os próximos 7 dias sugere um acumulado de 50 a 80 mm em trechos do centro-sul do estado (Figura 3, área alaranjada). Alguns municípios da área central capixaba acumulam entre 30 e 50 mm. As demais localidades do extremo-norte podem acumular entre 20 e 40 mm. Contudo, ressalta-se que a previsibilidade dos modelos numéricos de previsão de tempo está baixa. Recomenda-se a leitura das próximas atualizações deste boletim.

Figura 3 – Previsão quantitativa (mm) de chuva acumulada para o período de 13 a 19/10/2021.



>> [Entenda este mapa](#)

Figura 4 – Avisos meteorológicos vigentes, de acordo com a previsão do Sistema Alerta!.





Avisos e alertas de parceiros:

- Avisos meteorológicos: há avisos em vigor para o estado por parte do [Inmet](#) (36514 e 36515)
- Alertas geo-hidrológicos: [há alertas ativos](#)
- Riscos previstos (CPRM/Cemaden): previsão de risco geo-hidrológico previsto para o estado em 13/10/2021, de acordo com o [Cemaden](#), não encontrada
- Áreas atingidas (CPRM/ANA): sem áreas atingidas, por ora

7. FONTES DE DADOS/INFORMAÇÕES

- [Defesa Civil Nacional](#)
- [Inmet](#)
- [CPTEC/Inpe](#)
- [Cemaden](#)
- [Incaper](#)
- [CPRM](#)
- [Nomads/NCEP/NOAA](#)
- [CPC/NCEP/NOAA](#)
- [MSC](#)
- [Godae](#)
- [ECMWF](#)
- [DW](#)
- [JMA](#)